

## مادة الدراسات الاجتماعية

### نموذج تدريبي – الصف الخامس

#### الفصل الثّاني- العام الدراسي / 2023-2024

#### السؤال الأول : اقرأ النص جيداً ثم أجب :

تقع دول مجلس التعاون لدول الخليج العربيّة الـ 6 في شبه الجزيرة العربيّة وتتّصف ف بخصائص طبيعيّة متشابهة كالمناخ، والنّبات الطّبيعي، وأشكال التّضاريس من جبال وهضاب وسهول وأودية، لها أهمية استراتيجية لأنها تشرف على مسطّحات وممرّات مائيّة مهمة مثل الخليج العربيّ وبحر عمان ومضيق هرمز، كما تتمتع بأهميّة دينيّة حيث تعد شبه الجزيرة العربيّة مهبط الدّيانة الإسلاميّة، وعلى أرضها الـ مسجد الحرام في مكّة المكرمة، والمسجد النّبويّ في المدينة المنورة.

#### 1- كم بلغ عدد دول مجلس التعاون لدول الخليج العربيّة ؟

أ- 5 دول      ب- 6 دول      ج- 7 دول      د- 8 دول

#### 2- تتكون تضاريس دول مجلس التعاون من

أ- جبال وهضاب      ب- جبال وسهول      ج- هضاب وأودية      د- جبال ، سهول ، هضاب ، وأودية

#### 3- مضيق تم ذكره في الفقرة

أ- مضيق هرمز      ب- مضيق باب المندب      ج- مضيق جبل طارق      د- مضيق البوسفور

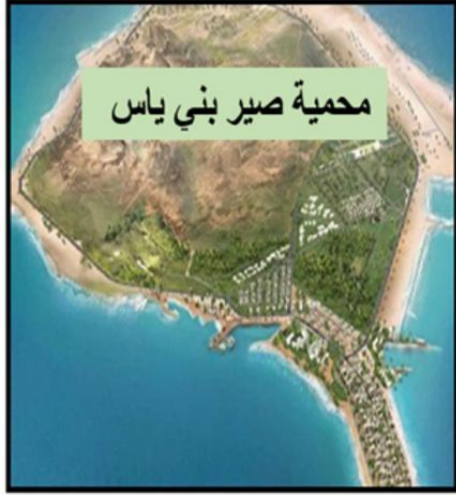
#### 4- وجود المسجد الحرام والمسجد النّبوي أعطى شبه الجزيرة العربيّة أهمية

أ- اقتصادية      ب- استراتيجية      ج- حضارية      د- دينية

#### 5- أين توجد مكّة المكرمة ؟

أ- الإمارات العربيّة المتحدّة      ب- سلطنة عمان      ج- الكويت      د- المملكة العربيّة السعوديّة

## السؤال الثاني : انظر للصورة والمعلومات المصاحبة لها ثم أجيب:



المحميات الطبيعية هي مساحة من الأرض سواء مائية أو برية تتوفر فيها الظروف التي تحمي الحيوان والطيور والنبات المهدد بالانقراض، وقد ارتفع عدد المحميات الطبيعية في الدولة، من 19 محمية في عام 2010 م إلى 49 محمية في 2020 م، منها 16 محمية طبيعية بحرية، و 33 محمية طبيعية برية. كما تعد محمية صير بني ياس البرية من أكبر المحميات الطبيعية في شبه الجزيرة العربية، ومن أهم الحيوانات التي تعيش فيها: الغزلان والمها العربي، الظبي، الزراف، اللاما، وأنواع متعددة من الطيور مثل الحبارى، والنعام، وطيور الفلامنجو.

### 1- تقسم المحميات إلى

أ-برية ب-بحرية ج-برية وبحرية د-ليس أي مما سبق

### 2-تعد أكبر محمية في شبه الجزيرة العربية

أ-محمية صير بني ياس ب- محمية الوريعة الجبلية ج-محمية الوثبة د- محمية صير بونعير

### 3-تضم المحميات الطبيعية

أ- الحيوانات المهددة بالانقراض فقط ب- النباتات المهددة بالانقراض فقط  
ج-الطيور المهددة بالانقراض فقط د- الحيوانات والطيور والنباتات المهددة بالانقراض

### 4-كم بلغ عدد المحميات في عام 2020م؟

أ-19 محمية ب- 49 محمية ج- 16 محمية د- 36 محمية

### 5- نوع من أنواع الطيور المهددة بالانقراض والذي تم ذكره في النص

أ-طائر الحبارى ب- الهدهد ج- الغراب د- اللقلق

### السؤال الثالث: اقرأ النص ثم أجب : الأسئلة

**الإمارات أول دولة عربية تنتج الكهرباء من الطاقة النووية**

**فبراير 2020**

الإمارات تصدر رخصة تشغيل أول وحدة للطاقة النووية في محطة براكة

الإمارات أول دولة عربية تستفيد من النووي في مزيج الكهرباء

ستنتج 25% من الكهرباء في الإمارات

33 دولة فقط حول العالم تنتج الكهرباء من الطاقة النووية

**محطة براكة**

الأضخم من نوعها في العالم • تتضمن 4 وحدات متطابقة

إجراءات سبقت رخصة التشغيل

185 عملية تفليش	11 بعثة للمقارنات المعيارية	30 عملية تقييم ومراجعة
-----------------	-----------------------------	------------------------

تحولت منطقة الظفرة في أبو ظبي التي تقع جنوب غرب مدينة الرويس وتبعد عنها نحو 53 كيلومتراً، عاصمة الطاقة النووية في دولة الإمارات العربية المتحدة؛ إذ أنشاء فيها 4 محطات لتوليد الطاقة الكهربائية من المصادر النووية، وبدأت الأعمال الإنشائية عام 2012، واختيار منطقة الظفرة أتى لعدة اعتبارات أبرزها الظروف المواتية من حيث الأمن والإنشاء وطرق الإخلاء، والقرب من موارد المياه، والقرب من شبكة الكهرباء اللازمة لعمليات الإنشاءات. كذلك التاريخ الزلزالي والبعد عن المناطق الكبرى المأهولة بالسكان، والقرب من البنية التحتية ذات الصلة بالصناعة والنقل، والقدرة على الحد من الآثار البيئية المتوقعة. ستكون الكهرباء المولدة من الطاقة النووية السلمية مصدراً جديداً ووفيراً من الكهرباء الصديقة للبيئة؛ إذ ستسهم في تنوع مصادر الطاقة في دولة الإمارات. وكذلك ستسهم في دعم أمن الطاقة، والمساعدة في تعزيز الازدهار والنمو في دولة الإمارات، والمساهمة في تطوير اقتصاد وطني قائم على المعرفة، وتمكين الجهود الرامية للحد من الانبعاثات الكربونية خلال إنتاج الطاقة. وبدأ التشغيل التجاري لمحطة براكة 6 أبريل 2021.

#### 1-عاصمة الطاقة النووية في دولة الإمارات العربية المتحدة هي منطقة :

أ-الرويس ب-العين ج-الظفرة د-أبوظبي

#### 2-المدة الزمنية التي استغرقت لبدء التشغيل التجاري لمحطة براكة الطاقة النووية السلمية ،مايقارب:

أ-9 سنوات ب-10سنوات ج-11 سنة د-12 سنة

#### 3-أبرز النتائج الإيجابية المترتبة على بناء محطة الطاقة النووية براكة في دولة الإمارات :

أ-الاعتماد على مصدر واحد ب- مصدر جديد ووافر من الكهرباء الصديقة للبيئة  
ج-محدودية الموارد المتاحة د- التصدير للخارج

4-الدولة العربية الأولى التي استفادت من الطاقة النووية في مزح الكهرباء ، هي :

أ-قطر ب-مصر ج-الإمارات د-الأردن

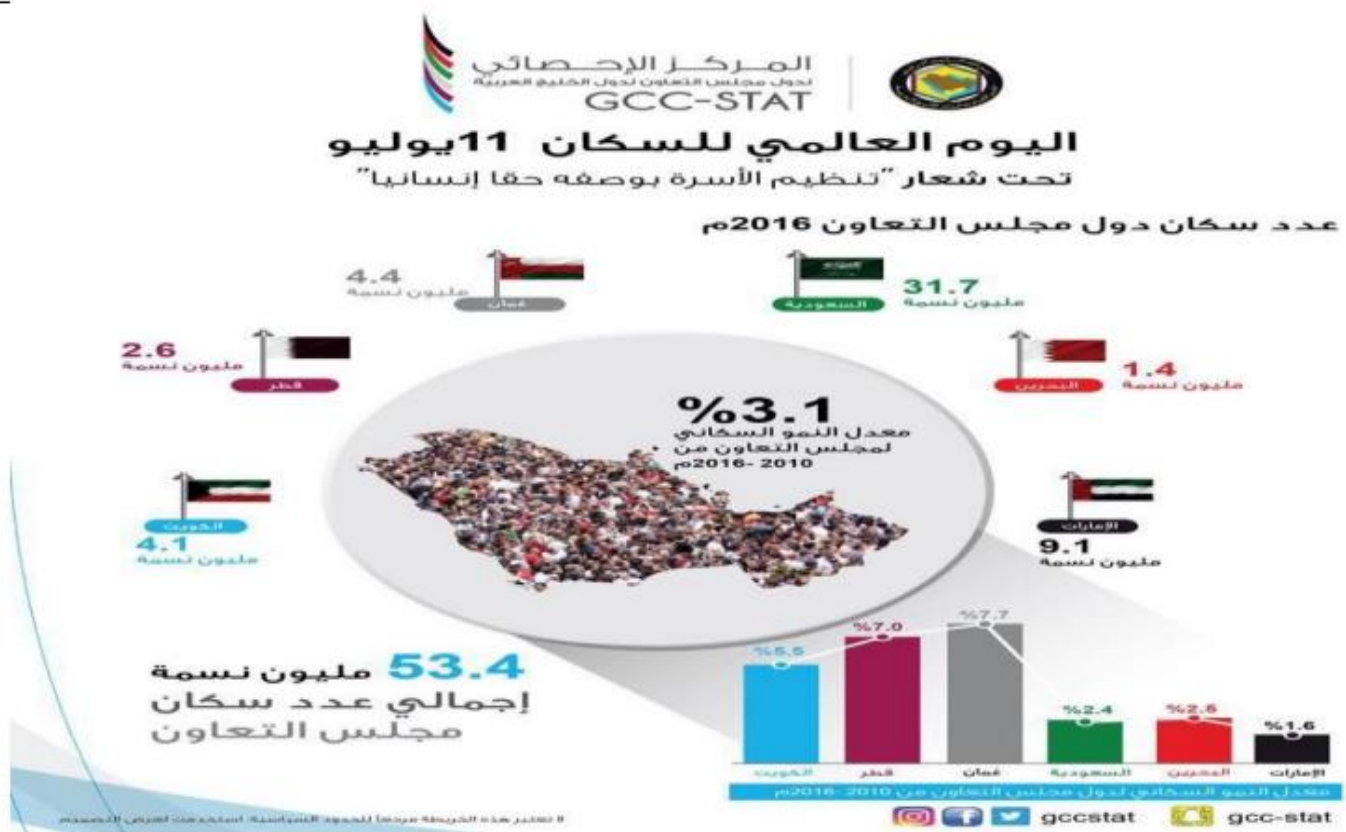
5-اختيرت منطقة الظفرة لبناء محطة الطاقة النووية ، بسبب:

أ-بعدها عن الموارد المائية ب-القرب من المناطق المأهولة بالسكان

ج-ضعف البنية التحتية د-القرب من شبكة الكهرباء اللازمة لعملية

الإنشاءات

السؤال الرابع : اقرأ النص ثم أجيب: الأسئلة



1-يصادف اليوم العالمي للسكان :

أ-11 أغسطس ب- 11 يناير ج- 11 مايو د- 11 يوليو

**2- يبلغ أعلى معدل نمو سكاني من عام 2010-2016 في دول شبه الجزيرة العربية في دولة**

أ-سلطنة عمان ب-المملكة العربية السعودية ج-الإمارات د-البحرين

**3- كم يبلغ النمو السكاني لدولة الإمارات العربية المتحدة ومملكة البحرين**

أ-9.1% ب-4.1% ج-5.1% د-31.7%

**4- شعار اليوم العالمي للسكان هو :**

أ-تنظيم الأسرة بوصفه حقاً إقتصادياً ب-تنظيم الأسرة بوصفه حقاً اجتماعياً ج-تنظيم الأسرة بوصفه حقاً إنسانياً د-المركز الإحصائي

**5- ما الفرق بين سكان المملكة العربية السعودية ودولة الإمارات العربية المتحدة**

أ-1.4مليون نسمة ب-6.2مليون نسمة ج-22.6مليون نسمة د-4.1مليون نسمة