

اسم الطالب /
الصف 12 /
مادة الدراسات الاجتماعية



وزارة التربية والتعليم
دائرة التعليم والمعرفة
مكتب العين
مدرسة خالد بن الوليد

دولة الإمارات العربية المتحدة

الصف الثاني عشر
2023/2024

مادة الدراسات الاجتماعية والتربية الوطنية

أوراق عمل لمادة الدراسات الاجتماعية والتربية الوطنية

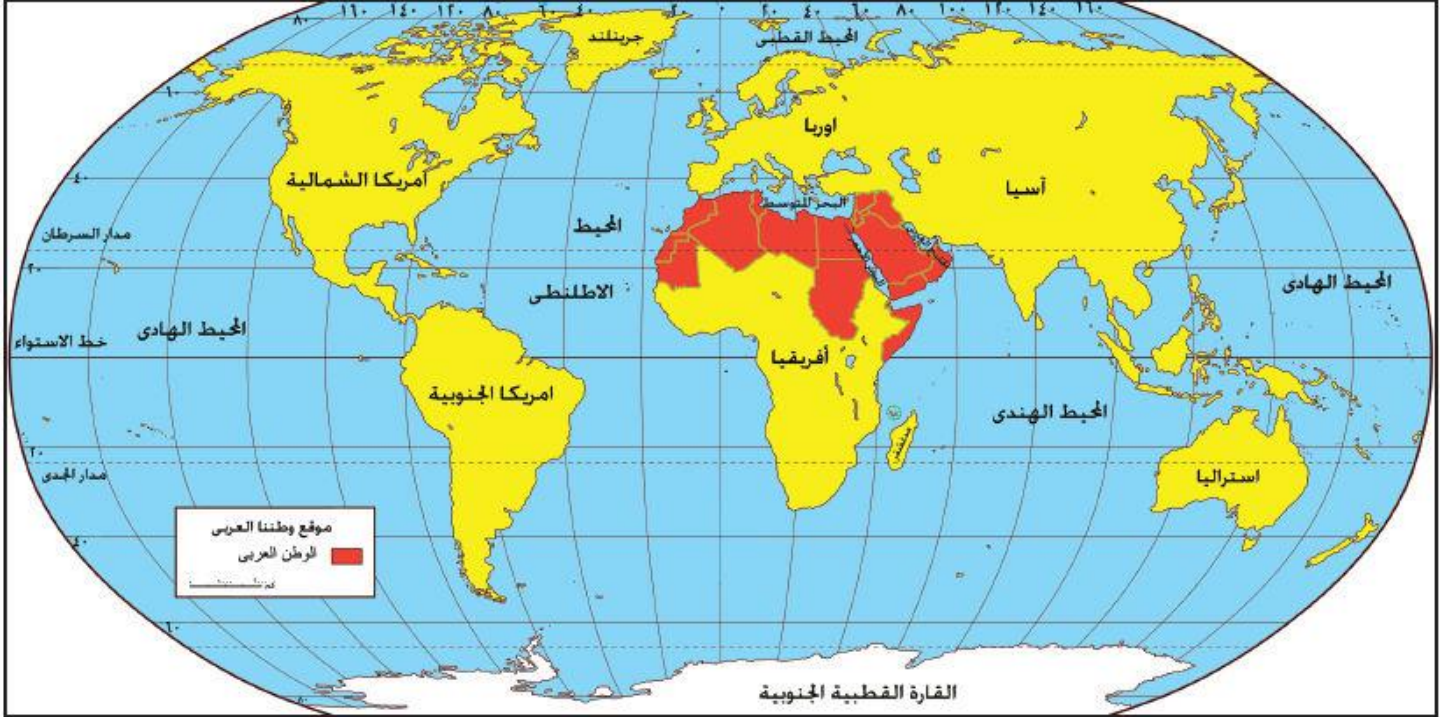
اعداد : حسن الجوارنه



- 1- دائرة العرض الرئيسية التي تمر بدولة الإمارات العربية المتحدة هي ؟
د. خط الاستواء هـ. مدار السرطان و. مدار الجدي د. الدائرة القطبية الشمالية
- 2- يجاور الخليج العربي دولة الإمارات العربية المتحدة من جهتي: ؟
أ - الشمال والغرب ب- الجنوب والشرق ج الشمال والشرق د. الجنوب والغرب
- 3- الدولة العربية التي تجاور دولة الإمارات من جهتين الجنوب والغرب ؟
أ. دولة قطر ب- مملكة البحرين ج. المملكة العربية السعودية د. سلطنة عمان
- 4- العاصمة الاتحادية لدولة الإمارات العربية المتحدة هي مدينة ؟
أ - الشارقة ب - رأس الخيمة ج- . دبي د - أبو ظبي
- 5- الممر المائي الذي يربط الخليج العربي بخليج عمان ؟
أ - مضيق جبل طارق ب- مضيق هرمز ج - مضيق باب المندب د- قناة السويس
- 6- الدولة العربية التي تجاور دولة الإمارات من اتجاه الشرق ؟
أ - سلطنة عمان ب- مملكة البحرين ج. المملكة العربية السعودية د. - دولة قطر
- اعداد المعلم: حسن الجوارنه
اشراف مدير المدرسة: مبارك الساعدي



اقرأ الخريطة الآتية ثم أجب عما يليها من أسئلة



70- من الدول العربية التي يمر في أراضيها مدار الجدي

- أ- الإمارات والسعودية وقطر
ب- ليبيا والجزائر وموريتانيا
ج - لا يمر بأي من الدول العربية
د- السعودية والسودان وموريتانيا

71- من الدول العربية التي يمر في أراضيها خط الإستواء

- أ- الصومال
ب- السودان
ج- جيبوتي
د- موريتانيا

79- يطل الوطن العربي من جهة الجنوب على مسطح مائي هو:

- أ- البحر الأحمر
ب- المحيط الهندي
ج- المحيط الأطلسي
د - الخليج العربي

80- يتوسط (يقسم الوطن العربي الى قسمين) الوطن العربي مسطح مائي هو (المسطح المائي الذي يصل بين جناحي الوطن العربي في قارتي آسيا وأفريقيا):

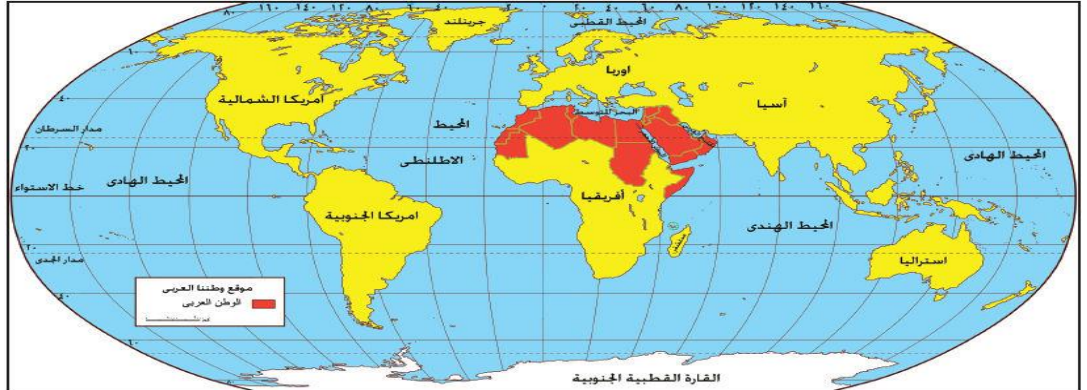
- أ- البحر الأحمر
ب- البحر المتوسط
ج- المحيط الأطلسي
د- الخليج العربي

70- من الدول العربية التي يمر في أراضيها خط جرننش

- أ - الجزائر
ب-السعودية
ج- الإمارات
د- لا يمر بأي من الدول العربية

71- من الدول العربية التي يمر في أراضيها خط الإستواء

- أ- موريتانيا
ب-السودان
ج-الصومال
د- جيبوتي



72- الممر المائي الذي يربط بحر العرب بالبحر الأحمر؟

- أ - مضيق جبل طارق ب- مضيق هرمز ج - مضيق باب المندب د- قناة السويس

74- الممر المائي الذي يربط البحر الأحمر بالبحر المتوسط؟

- أ - مضيق جبل طارق ب- مضيق هرمز ج - مضيق باب المندب د- قناة السويس

75- الممر المائي الذي يربط المحيط الأطلسي (الأطلسي) بالبحر المتوسط؟

- أ - مضيق جبل طارق ب- مضيق هرمز ج - مضيق باب المندب د- قناة السويس

76- يطل الوطن العربي من جهة الشمال على مسطح مائي هو:

- أ- البحر الأحمر ب- البحر المتوسط ج- المحيط الأطلسي د - الخليج العربي

77- يطل الوطن العربي من جهة الشرق على مسطح مائي هو:

- أ- البحر الأحمر ب- البحر المتوسط ج- المحيط الأطلسي د - الخليج العربي

78- يطل الوطن العربي من جهة الغرب على مسطح مائي هو:

- أ- البحر الأحمر ب- البحر المتوسط ج- المحيط الأطلسي د - الخليج العربي

108- تقع دولة الإمارات العربية المتحدة في قارة؟

- أ- آسيا ب - أفريقيا ج -أوروبا د. أستراليا

109- يبلغ عدد الدول العربية التي يمر بها دائرة العرض الرئيسية مدار السرطان ؟

- أ - 7 دول ب - 8 دول ج - 9 دول د - 10 دول

110- دائرة العرض الرئيسية التي تمر في جنوب الوطن العربي ؟

- أ - مدار السرطان ب- الدائرة القطبية الجنوبية ج - مدار الجدي د- خط الاستواء

111- الدولة الإسلامية التي تجاور دولة العراق و بلاد الشام من جهة الشمال ؟

- أ - دولة إيران ب- دولة تركيا ج - دولة سوريا د- دولة باكستان



تحويل الخرائط الي اسئلة موضوعية



خريطة الجزر الاماراتية الثلاثة والتي احتلتها ايران في 30 نوفمبر 1971

من خلال قرأتك للخريطة التي امامك اختر الاجابة الصحيحة من بين البدائل

- (1) اي من الارقام التالية تعبر عن مساحة الجزر الاماراتية الثلاثة
أ- 100.7 كم مربع ب- 100 كم مربع ج- 80.7 كم مربع د- 145 كم مربع
- (2) في اي من الاتجاهات التالية تقع مدينة خور فكان بالنسبة لخليج عمان
أ- الشرق ب- الشمال ج- الغرب د- الشمال الغربي
- (3) اي من المسطحات المائية التالية التي تقع فيها الجزر الاماراتية الثلاثة
أ- خليج عمان ب- مضيق هرمز ج- الخليج العربي د- بحر العرب

(4) اي من الكلمات التالية تعبر عن الجملة التالية (احتلت ايران الجزر الثلاثة عام 1971)

- أ- حقيقة ب- تعميم ج- رأي د- قيمة سلوكية
- (5) اي من الكلمات التالية تعبر عن الجملة التالية (لا ضاع حق وراءه مطالب)
أ- حقيقة ب- تعميم ج- رأي د- قيمة سلوكية

(6) اي من الامارات التالية التي تتبعها جزيرة أبو موسى

- أ- رأس الخيمة ب- عجمان ج- الشارقة د- دبي



تدريب (9) : اقرأ النص التالي ثم أجب عن الأسئلة التي تليه :

أكد صاحب السمو الشيخ خليفة بن زايد آل نهيان رئيس الدولة – حفظه الله، أن مسيرة دولة الإمارات العربية المتحدة وتوجهاتها المستقبلية نحو ضمان الحفاظ على البيئة واستدامة مواردها الطبيعية تأتي إمتداداً لإرث أجدادنا وأبائنا الذين تعاملوا مع هذه الموارد بحكمة بالغة، وفي مقدمتهم القائد المؤسس رجل البيئة والإنماء الشيخ زايد بن سلطان آل نهيان – طيب الله ثراه، الذي وجهنا بأن نأخذ من بيتنا قدر حاجتنا، وأن نحافظ على توازنها، ونترك فيها ما تجد فيه الأجيال القادمة مصدراً للخير ونبعاً للعطاء .

وقال سموه، في كلمة بمناسبة (يوم البيئة الوطني الواحد والعشرون) الذي يصادف عام 2018م " نحتفي للعام الواحد والعشرون على التوالي بيوم البيئة الوطني الذي يعد مناسبة مهمة ، نجدد من خلالها حكومة وشعباً، إلتزامنا الوطني والأخلاقي بالمحافظة على مواردها الطبيعية وتنميتها، ونستعرض ما حققناه من إنجازات في السنوات الماضية ونؤكد عزمنا بذل المزيد من العمل والجهد لتعزيزها وتطويرها، من أجل تحقيق أهداف التنمية المستدامة وفق رؤية الإمارات 2021، وضمان بيئة نظيفة وآمنة، تسهم في توفير الرخاء والسعادة لنا جميعاً ولأجيالنا القادمة" وقال سموه " لا يزال أماننا مستقبلاً حافلاً بالعمل، وكلنا أمل في أن تتوج جهودنا بتغييرات كبيرة وجوهرية "

1- القيمة الأخلاقية التي عبر عنها صاحب السمو الشيخ خليفة بن زايد في كلمته

(كلنا أمل في ان تتوج جهودنا بتغييرات كبيرة وجوهرية) :

أ- الريح ب- التسامح ج- السعادة د- التطوير

2- تحتفل دولة الإمارات العربية المتحدة بيوم البيئة الوطني منذ العام :

أ- 1971 ب- 1997 ج- 2007 د- 2017

3- أوصى الشيخ زايد بن سلطان آل نهيان – طيب الله ثراه في مجال البيئة :

أ- أن نأخذ منها ما نشاء ب- المحافظة على توازنها

ج- نترك ما فيها د- الإهتمام بها للأجيال القادمة فقط

4- تأتي توجهات دولة الإمارات العربية المتحدة للمحافظة على البيئة – كما اوردها النص – إمتداداً :

أ- لإرث زايد وأجدادنا ب- لقوانين البيئة

ج- للمصالح الشخصية د- لقوانين الإحتفال بيوم البيئة العالمي

5- لقب ب "رجل البيئة والإنماء" الشيخ :

أ- خليفة بن زايد آل نهيان

ب- محمد بن زايد آل نهيان

ج- عبدالله بن زايد آل نهيان

د- زايد بن سلطان آل نهيان



تدريب (10) : اقرأ النص التالي قراءة تحليلية ثم أجب عن الأسئلة التي تليه :

التاريخ هو الهوية الحقيقية للأمم والشعوب، وهناك علامات فارقة في تاريخ الشعوب والدول لا يتشابه ما قبلها مع ما بعدها، كما في تاريخ الثاني من ديسمبر عام 1971م الذي يمثل في حقيقته جوهر تاريخ دولة الإمارات العربية المتحدة واللبننة الساسية التي بني عليها أسس قيام الدولة ونموها وتطورها ، هي ليست سيرة ذاتية لرجل لكنها مسيرة لأمة، وقصة كفاح تؤكد في كل تفاصيلها أن الحلم قابله للتحقق، طالما صاحبته عزيمة صادقة وعزم شديد ووعي قادر على استيعاب دروس التاريخ وتغيرات الحاضر وكذلك رهانات المستقبل، كما في شخصية المغفور له الشيخ زايد بن سلطان آل نهيان – طيب الله ثراه، الذي استطاع أن يصنع تاريخاً جديداً للمنطقة، ويؤسس دولة على أسس متينة تجمع أصالة الماضي وحداثة العصر .

1- يمثل الثاني من ديسمبر 1971م :

- أ- بداية النهضة التعليمية في دولة الإمارات العربية المتحدة
ب- التطور الاقتصادي لدولة الإمارات العربية المتحدة
ج- التغيير الحقيقي في تاريخ دولة الإمارات العربية المتحدة
د- اكتشاف النفط في دولة الإمارات العربية المتحدة

2- اتحاد دولة الإمارات العربية المتحدة قصة كفاح صاحبته العزيمة للباني المؤسس حولت :

- أ- السواحل والسهول لحدائق ترفيهية
ب- الأحلام إلى حقيقة واقعية
ج- التاريخ إلى ماضي قديم ليس له أهمية
د- النفط إلى مشتقات عديدة

3- يرجع قيام الاتحاد إلى :

- أ- الوعي على استيعاب دروس التاريخ في التخطيط لبناء دولة قوية
ب- التخطيط لإنشاء دويلات صغيرة
ج- استيعاب الأحداث والاستفادة منها والتمسك بالواقع دون تغيير
د- التمسك بالماضي لأنه يمثل التراث للدولة

4- الاتحاد مسيرة :

- أ- رجل قاد أمة لبناء إمارة مستقلة
ب- مسيرة أمة قادها رجل صاحب قوة وعزيمة
ج- قائد صنع دولة لها عاصمة سياسية
د- أفراد اهتموا بتأسيس دولة سياسية

5- استيعاب دروس التاريخ وتغيرات الحاضر أساس في بناء :

- أ- كيان سياسي موحد قائم على أسس متينة
ب- علاقات وطيدة مع الدول المجاورة
ج- دولة ذات أقاليم متعددة ومتنوعة
د- علاقات دولية عالمية



وزارة التربية والتعليم
دائرة التعليم والمعرفة
مكتب العين
مدرسة خالد بن الوليد

اسم الطالب /
الصف 12 /
مادة الدراسات الاجتماعية

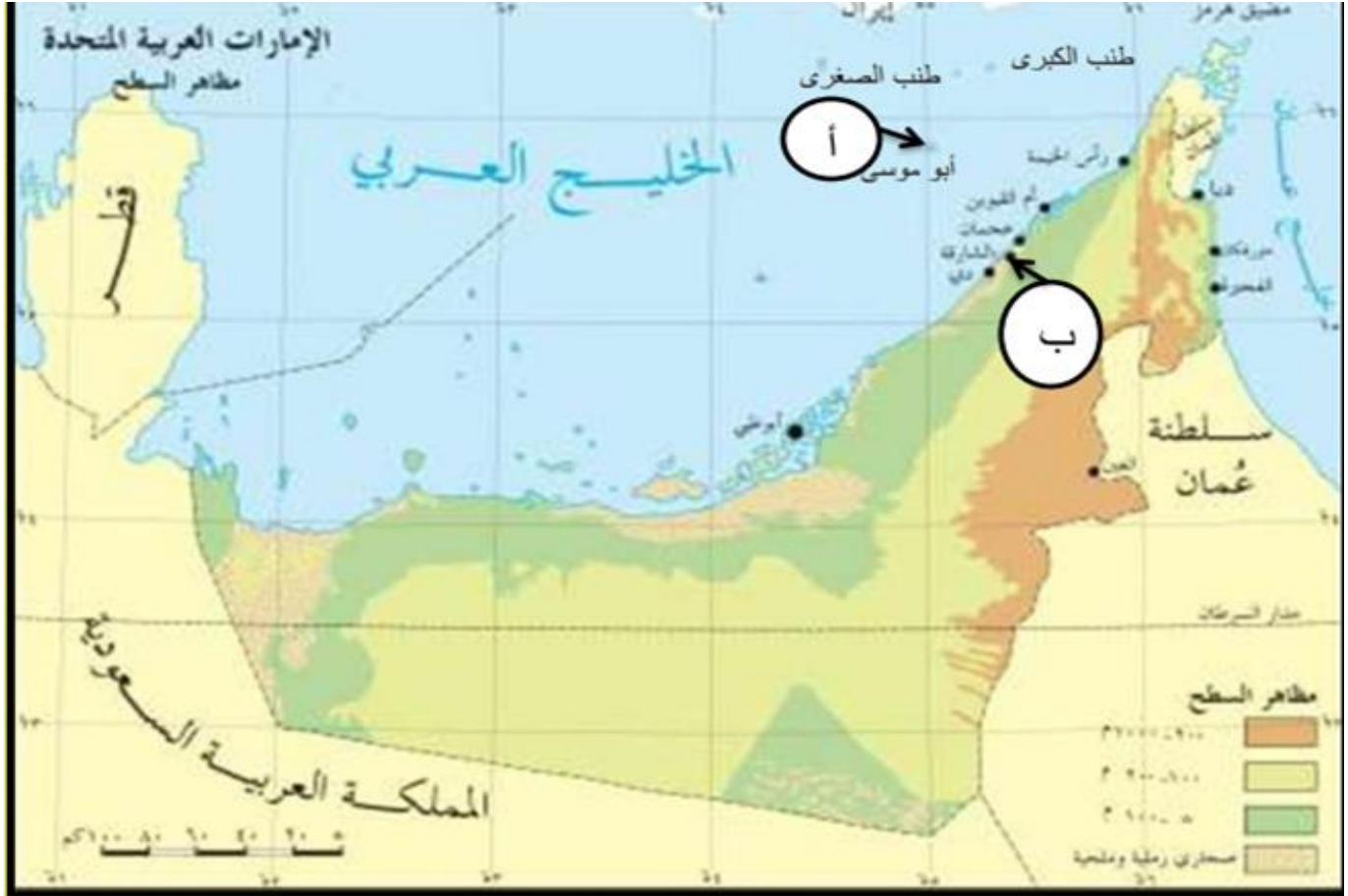
تدريب (4) : لاحظ الخريطة التالية ثم أجب عن الأسئلة :



- 1- تطل إمارة مدينة خورفكان شرقاً على :
أ- الخليج العربي ب- خليج عمان ج- بحر العرب د- البحر الأحمر
- 2- أول المدن التي زارها الشيخ الدكتور سلطان بن محمد القاسمي في رحلته إلى إيران :
أ- بندر عباس ب- جالوس ج- لنجة د- بندر بهلوي
- 3- المضيق الذي يصل بين الخليج العربي وخليج عمان :
أ- هرمز ب- جبل طارق ج- باب المندب د- الدردنيل
- 4- أقرب الجزر الإماراتية المحتلة إلى سواحل دولة الإمارات العربية المتحدة :
أ- طنب الكبرى ب- طنب الصغرى ج- أبو موسى د- قشم
- 5- المسطح المائي الذي يفصل دولة الإمارات العربية المتحدة عن إيران :
أ- بحر قزوين ب- بحر العرب ج- بحر اليابان د- الخليج العربي



تدريب (5) : لاحظ خريطة دولة الإمارات العربية المتحدة ثم أجب عن الأسئلة التي تليها :



1- المظهر التضاريسي الذي يسود دولة سواحل الإمارات العربية المتحدة :

أ- الجبال ب- الهضاب ج- السهول د- الأنهار

2- يقع جبل جيس السياحي في إمارة :

أ- رأس الخيمة ب- دبي ج- أم القيوين د- عجمان

3- المضيق الذي يصل بين الخليج العربي وخليج عمان :

أ- هرمز ب- جبل طارق ج- باب المندب د- الدردنيل

4- يشير الحرف (أ) على الخريطة إلى جزيرة :

أ- طنب الكبرى ب- طنب الصغرى ج- أبو موسى د- قشم

5- يدل الحرف (ب) على الخريطة إلى المدينة التي ولد فيها الشيخ صاحب السمو الشيخ سلطان القاسمي :

أ- الفجيرة ب- أبوظبي ج- العين د- الشارقة



تدريب (23) : اقرأ النص التالي ثم أجب عن الأسئلة التي تليه :

أكدت نورة بنت محمد الكعبي، وزيرة الثقافة وتنمية المعرفة، أن يوم العلم مناسبة وطنية، تجسد التلاحم الوطني بين القيادة الرشيدة وشعبها الوفي المحب لوطنه، وتعتبر عن قيم الوحدة والولاء والوفاء والتعاضد بين أبناء الدولة.

وقالت معاليها : تكتسب هذه المناسبة أهمية مضاعفة كونها تتزامن مع تولي صاحب السمو الشيخ خليفة بن زايد آل نهيان رئيس الدولة، حفظه الله، مقاليد الحكم في الدولة، فهي فرصة لتجديد الولاء للوطن والقيادة بمواصلة مسيرة الرخاء والازدهار التي تشهدها الإمارات في مختلف مناحي الحياة، وأن نبقي أوفياء لقيم الاتحاد التي أرسى دعائمها الوالد المؤسس المغفور له الشيخ زايد بن سلطان آل نهيان، طيب الله ثراه، وإخوانه الآباء المؤسسون الذين بذلوا الغالي والنفيس في سبيل بناء دولة عصرية تحت راية علم الاتحاد.

وأضافت معالي الكعبي: علمنا هو رمز طموحاتنا وقوتنا ووحدتنا وأملنا لصنع مستقبل أفضل لأجيال الغد، نستظل جميعاً بظله، وليس هناك أسمى من رفع العلم في كل أنحاء دولتنا، لأنه فخر أمتنا، نتشارك جميعاً في محبته، ونواصل العمل لتحقيق المزيد من الإنجازات لرفعة ونهضة وطننا، لتبقى راية الوطن خفاقة عالية تعانق عنان السماء .

1- الفكرة الرئيسية في النص :

ب- يوم الشهيد ب- عيد الاتحاد ج- يوم العلم د- أهمية الوحدة والترابط

2- المناسبة فرصة :

أ- للتعبير عن حب العمل ب- لتجديد الولاء للوطن والقيادة
ج- للوقوف على آخر المستجدات د- لتخليد التراث والنقاط الصور

3- (علمنا هو رمز طموحاتنا وقوتنا ووحدتنا وأملنا لصنع مستقبل أفضل لأجيال الغد)

هذه العبارة تدل على :

أ- الفخر والطموح ب- العزيمة والتطور ج- الرفعة والنهضة د- جميع ما سبق

4- قيم الاتحاد أرسى دعائمها :

أ- الشيخ زايد بن سلطان آل نهيان – طيب الله ثراه ب- الشيخ راشد بن سعيد آل مكتوم – طيب الله ثراه
ج- الشيخ الدكتور سلطان بن محمد القاسمي – حفظه الله د- الشيخ خليفة بن زايد آل نهيان – حفظه الله

5- تحتفل دولة الإمارات العربية المتحدة بيوم العلم في :

أ- 1 نوفمبر ب- 2 نوفمبر ج- 3 نوفمبر د- 4 نوفمبر



أقرأ النص التالي ثم أجب عن الأسئلة التي تليه:

في ابريل 1982 خصصت دولة الإمارات العربية المتحدة 3 ملايين دولار بشكل عاجل لمساعدة المنكوبين الذين تضرروا من الفيضان الناتج عن انهيار سد مأرب القديم في اليمن، إلا أن الشيخ زايد بن سلطان آل نهيان - رحمه الله - أدرك أهمية إعادة بناء السد لذا تبرع شخصياً بالأموال وبذلك وضع حلاً نهائياً للمشكلة الأساسية. وفي عام 1984 م قامت دولة الإمارات العربية المتحدة بتقديم أموال إضافية لمواصلة بناء السد وفي تشرين الأول / أكتوبر من العام نفسه وضع الشيخ زايد - رحمه الله - حجر الأساس لينهي الدمار الذي تسببه الفيضان، ويجدد خصوبة آلاف الهكتارات من الأراضي الصالحة للزراعة مستقبلاً، وبعد عامين قام الشيخ زايد - رحمه الله - بافتتاح السد الذي انتهى العمل فيه قبل التوقيت المقرر له. كما قام بتمويل شبكة إضافية من قنوات لتوزيع المياه على الحقول مما حول المنطقة إلى نموذج من التنمية، وقد كان الشيخ زايد - رحمه الله - يرى في مشروع إعادة بناء سد مأرب التنمية الحيوية المستمرة للأرض التي تمثل الأصل العريق للشعوب العربية، كما كان نظام ري قديم وفر المياه لأكثر من 15 قرناً، فضلاً عن دلالاته التاريخية العميقة في نفس الشيخ زايد - رحمه الله.

1- ترجع أهمية سد مأرب إلى أنه:

- مركز تجاري رئيس
- معلم حضاري حديث
- منطقة سياحية هامة
- مصدر رئيس للمياه

2- وضع الشيخ زايد حلاً نهائياً لمشكلة انهيار سد مأرب من خلال:

- افتتاح سد مأرب
- التبرع من ماله الخاص
- تمويل شبكة إضافية من القنوات
- تخصيص 3 ملايين دولار أمريكي من ميزانية الدولة

3- دارت الفكرة الرئيسية للنص حول:

- المواقف الإنسانية للشيخ زايد
- التنمية الزراعية
- نظام الري القديم في اليمن
- الدمار الذي تسببه الفيضانات

4- افتتح الشيخ زايد - رحمه الله - سد مأرب عام:

- 1982 -
- 1984 -
- 1986 -
- 1988 -

5- الخريطة التي تمثل جمهورية اليمن





اقرأ النص الآتي ، ثم أجب ملوظفاً مهارات الفهم والتحليل:

1

منذ بداية قيام دولة الإمارات ، احتل التعليم مكانة الصدارة لدى القيادة ، ولمؤسسها المغفور له الشيخ زايد بن سلطان آل نهيان - رحمه الله - ، الذي وضع على رأس أولوياته تحسيت الوضع المعيشي للمواطنين ، والنهوض بالتعليم ، كونه أساس التنمية الشاملة والتطوير . وسعى الشيخ زايد إلى الانضمام السريع إلى منظمة الأمم للتربية والعلوم والثقافة (اليونسكو) بهدف الاستعانة بها في تطوير النظام التعليمي في الإمارات ، وذلك في أبريل عام 1972 ، وما لبث أن أنشأ علاقة وثيقة مع المقر الرئيس لهذه المنظمة في باريس . وكان المؤسس الشيخ زايد - رحمه الله - ومعه كثير من مساعديه وأفراد الشعب ، يدرك ما يواجهه المشروع التربوي الكبير ، من الصعاب . في الوقت الحالي يشهد التعليم في الإمارات تطوراً مستمراً ، حيث تتجه وزارة التربية نحو التعليم من أجل الاستدامة ، وهو ما يعد من أولويات المرحلة المقبلة ، في ظل التزام دولة الإمارات بالتوجه الدولي وما تم اعتماده عالمياً في هذا الشأن ، بعد أن أصبحت الاستدامة ضمن الركائز الأولى للتنافسية العالمية ، وواحداً من المؤشرات المهمة للتنمية والتقدم والتصنيف الدولي ، وقياسات الاستخدام الأمثل للموارد والحفاظ عليها ، وهي أيضاً المحور الأساسي للعمليات المؤسسية في القطاعين العام والخاص ، إلى جانب أنها أحد أهم مكونات منظومة التعليم وعناصره الرئيسية . ويعتمد تطور التعليم في الإمارات على امتلاكها كل أسباب النجاح ومقوماته من الخبرات والكفاءات ، والخطط والمنهجية العلمية ، وقبل كل ذلك الدعم غير المحدود من قيادتها الرشيدة ، والإصرار وروح التحدي والعزيمة ، ولهذا تعد دولة الإمارات هي الأقرب لتقديم نموذج استثنائي للتعليم من أجل التنمية المستدامة ، وهي الأقرب لتحقيق هذا الهدف العالمي ، الذي اعتمدته اليونسكو لأكثر من 100 دولة بما فيها الدول المتقدمة ، وصاحبة المراكز الأولى ، التي تعد الإمارات ضمن طليعتها ، خصوصاً مع توجه الإمارات ووزارة التربية إلى تطوير منظومة المدارس الإماراتية المنتسبة لشبكة مدارس اليونسكو العالمية ، لتحقيق الاستثمار الأمثل للمفاهيم الجديدة للنظم التعليمية القائمة على الابتكار ومهارات القرن الـ 21 والاستدامة.

1- أساس التنمية والتطوير كما كان يراها الشيخ زايد - رحمه الله - :

أ- الصناعة . ب- اليونسكو . ج- التعليم . د- رأس المال.

2- يشهد التعليم في الإمارات تطوراً مستمراً لتحقيق الهدف العالمي ل :

أ- التنمية المستدامة . ب- التقدم النووي . ج- توفير فرص العمل . د- الكفاءة والخبرة.

3- تقع ضمن الركائز الأولى للتنافسية العالمية :

أ- الاستدامة . ب- التكنولوجيا . ج- الطاقة النووية . د- الرعاية الصحية.

4- تقوم النظم التعليمية الحديثة على :

أ- التلقين . ب- الحفظ . ج- الابتكار . د- المشاركة.

5- من أبرز مقومات النجاح للمنظومة التعليمية في دولة الإمارات العربية المتحدة :

أ- دعم القيادة الرشيدة . ب- استيراد الخبرات من الخارج

ج- الدعم الخارجي . د- التعليم التقليدي.

6- من المفاهيم الرئيسية الواردة في النص :

أ- الصحة العالمية . ب- التنمية الشاملة . ج- السياحة . د- الطبيعة

7- سعى الشيخ زايد إلى الانضمام لمنظمة اليونسكو عام 1972 م ... هذه العبارة تمثل :

أ- تعميم . ب- رأي . ج- حقيقة . د- مفهوم





اقرأ النص الآتي ، ثم أجب موظفاً مهارات الفهم والتحليل:

تعد جزر طنب الكبرى وطنب الصغرى وأبو موسى صغيرة في مساحتها الجغرافية ، إلا أنها ذات أهمية استراتيجية بالغة لوقوعها على امتداد الطريق الذي يعبر الخليج العربي الممتد أمام الساحل الغربي لدولة الإمارات العربية المتحدة نحو مضيق هرمز ومنه إلى بحر عُمان الممتد أمام الساحل الشرقي لدولة الإمارات . كما أن معظم صادرات الخليج النفطية و وارداته غير النفطية تمر عبر هذا الطريق ، فضلاً عن السفن التي تدخل الخليج العربي وتخرج منه إلى دول العالم . وعلاوة على ذلك ، فإن عدداً من حقول النفط والغاز البحرية تقع على مقربة من الجزر الثلاث مما يعطي هذه الجزر أهمية استثنائية تتطلب القوة لحماية الملاحة البحرية والحقول البحرية في هذه المنطقة وهذا يتطلب السعي الجاد من قبل المنظمات الدولية والدول الرئيسية التي تقودها للقيام بأدوارها ومسؤولياتها تجاه تسوية النزاع على هذه الجزر للعمل على تحقيق السلم والاستقرار في منطقة الخليج العربي ، بالنسبة إلى المنطقة والعالم على حد سواء.

تؤكد الوثائق التاريخية كلها عروبة الجزر الإماراتية الثلاث، وأنها جزء لا يتجزأ من أرض دولة الإمارات العربية المتحدة ، وتعود ملكية الجزيرتين طنب الكبرى وطنب الصغرى لإمارة رأس الخيمة ، أما جزيرة أبو موسى فتعود ملكيتها لإمارة الشارقة ، وقد أقدمت إيران في (30 نوفمبر 1971م) لأسباب استراتيجية واقتصادية على احتلالها ، وحملت الجامعة العربية بريطانيا مسؤولية احتلال إيران للجزر الإماراتية الثلاث لتخليها عن التزاماتها الدولية ، ويشهد التاريخ على أن الاحتلال الإيراني لجزيرة طنب الكبرى قد وقع بعد معركة ضارية بين بواسل الشرطة القنل الذين كانوا يتولون الحراسة في الجزيرة الإماراتية ، وبين القوات الإيرانية التي تفوقهم عدداً وعتاداً وسقطت سالم سهيل خميس كأول الشهداء الذين رووا بدمائهم الزكية تراب الوطن ، وقد أمر صاحب السمو رئيس الدولة - حفظة الله - بتحديد يوم 30 نوفمبر يوماً رسمياً للشهيد في الدولة ، ومنذ قيام الاتحاد في 2 ديسمبر 1971م تعمل دولة الإمارات العربية المتحدة على استرجاع جزرها بالطرق السلمية ، وجدد صاحب السمو الشيخ خليفة بن زايد آل نهيان رئيس الدولة - حفظة الله - دعوته لإيران لحل قضية الجزر بالطرق السلمية بما في ذلك القبول بإحالة القضية إلى محكمة العدل الدولية إذا تطلب الأمر ذلك.....

1- ترجع أهمية الجزر طنب الكبرى وطنب الصغرى إلى :

- أ- اتساع مساحتها الجغرافية .
ب- الكثافة السكانية فيها .
ج- موقعها الاستراتيجي على الطرق البحرية .
د- فقرها بالموارد .

2- الدول الاستعمارية التي تتحمل مسؤولية الاحتلال الإيراني للجزر الإماراتية هي :

- أ- فرنسا . ب- بريطانيا . ج- ألمانيا . د- الكفاءة والخبرة .
3- من الجزر الإماراتية المتنازع عليها في مياه الخليج العربي وتابعة لإمارة الشارقة :
أ- طنب الكبرى . ب- صير بني نعير . ج- أبو موسى . د- داس .

4- احتلت إيران الجزر الإماراتية الثلاث قبل قيام الاتحاد بـ :

- أ- يومين . ب- خمسة أيام . ج- شهر . د- شهرين .
5- دعا صاحب السمو رئيس الدولة - حفظة الله - إيران لحل قضية الجزر بالطرق السلمية بما في ذلك القبول بإحالة قضية الجزر إلى :

- أ- محكمة العدل الدولية
ب- عصبة الأمم
ج- المحكمة الأوروبية لحقوق الإنسان . د- المحكمة الجنائية الدولية .

6- تقع الجزر الإماراتية المتنازع عليها على امتداد الطريق المائي الذي يعبر :

- أ- البحر الأحمر . ب- الخليج العربي . ج- بحر العرب . د- المحيط الهندي
7- زادت الأهمية الاقتصادية للجزر الإماراتية بعد :

- أ- قيام الاتحاد . ب- اكتشاف النفط . ج- زيادة السكان . د- التطور التقني .
8- تحقيق السلم والاستقرار لمنطقة الخليج العربي مسؤولية :

- أ- دولية . ب- إقليمية . ج- عربية . د- محلية .
9- الممر المائي الذي يصل الخليج العربي ببحر عمان مضيق :

- أ- باب المندب . ب- هرمز . ج- جبل طارق . د- البسفور .
10 - أي من العبارات الآتية يعد حقيقة جغرافية :
أ- تحتفل دولة الإمارات بيوم الشهيد في 30 نوفمبر . ب- احتلت إيران الجزر الإماراتية 30 نوفمبر 1971م .
ج- قيام اتحاد دولة الإمارات في 2 ديسمبر 1971 . د- يربط مضيق هرمز بين الخليج العربي وبحر عمان .



3

يعود تاريخ بناء حصن الشارقة إلى عام 1823، وهو مبنى مربع الشكل له أربعة أركان مهمة أولها "الغرفة" وهي أحد أركان الحصن وكانت تستعمل كمجلس للخاصة، يليها "المشرف" وهو برج مربع يستعمل للحراسة وإلى الشمال الغربي يوجد "الكبس" وهو برج دائري يستعمل للحراسة أيضاً، أما "المحلوسة" فكانت برجاً ضخماً يستعمل الجزء العلوي منها للحراسة أما الجزء السفلي فكان سجناً مربعاً. كانت بوابة الحصن الضخمة مزينة برؤوس المسامير ويوجد على جانبيها مدفع كبير على عجلات من خشب يسمى "الرقاص" وآخر أصغر منه، أما بقية أماكن الحصن فقد كانت سكناً لعائلة القواسم الحاكمة ومقرراً لحكومة الشارقة. لقد كان الغرض الأساسي من بناء الحصن هو حماية المدينة وسكانها. فقد شمل عناصر الدفاع الرئيسية جدران قوية وسميكة من الحجر المرجاني الذي تم جمعه من قاع الخليج العربي، وأبواب صنعت من خشب الساج، كما استخدمت أعمدة شجر المنجروف وأجزاء من شجر النخيل (السعف والأوراق والألياف) في بناء الأسقف، وله أسوار عالية، وأبراج مراقبة شاهقة. والعديد من العناصر الهندسية الدفاعية الأخرى. تعرض الحصن للهدم في عام 1969 ولم يبق منه سوى البرج الدائري المسمى بـ "بري الكبس"، وقد كان وقتها صاحب السمو الشيخ الدكتور سلطان بن محمد القاسمي طالباً في جامعة القاهرة فاتصل به أحد الأصدقاء يخبره أن الحصن يهدم. فما كان منه إلا أن قطع دراسته وعاد إلى الشارقة في اليوم نفسه حيث وصل في منتصف الليل. وفي الصباح الباكر أوقف الهدم وقام بقياس أساسيات الحصن واحتفظ بها. كما احتفظ بأبواب الحصن الرئيسية مدة ثمان وعشرين سنة. وقد شاء الله أن يعود ذلك الحصن إلى مكانه. حيث أمر سموه ببناء الحصن، وكان العمل يجري تحت إشرافه وبمعرفة التامة عن الحصن واستعانت به بعض الصور، وبعد اكتمال البناء زوده بمقتنياته من الصور التي تحكي قصة مدينة الشارقة، مقدماً هذا الصرح الكبير لأبناء الشارقة.

1- خصص جزء من الحصن كسجن للمخالفين أطلق عليه اسم - :

أ- الدكك . ب- الغرفة . ج- المحلوسة . د- الكبس.

2- بني حصن الشارقة عام 1823 ليكون:

أ) سكناً لعائلة القواسم . ب) معلماً تاريخياً. ج) حماية للمدينة وسكانها. د) مجلساً للضيوف.

3 - (فما كان منه إلا أن قطع دراسته وعاد إلى الشارقة في اليوم نفسه)، تشير هذه العبارة إلى أن سموه

الشيخ الدكتور سلطان القاسمي :

أ) حريص على حفظ تراث بلاده. ب) لا يرغب اكتمال دراسته.

ج) يحب السفر . د) زاد اشتياقه للوطن.

4- تم إعادة بناء حصن الشارقة بمعرفة سمو الشيخ الدكتور القاسمي عام:

أ) 1986. ب) 1997. ج) 1987. د) 2006.

5- أقدم أجزاء حصن الشارقة بعد إعادة بنائه:

أ) الغرفة . ب) المشرف. ج) الرقاص. د) الكبس.

6- تميز حصن الشارقة بالقوة والمتانة بسبب:

أ) وجود الرقاص . ب) بناء الجدران من الحجر. ج) الأسوار العالية. د) الأبواب الخشبية





يروى صاحب السمو الشيخ الدكتور سلطان القاسمي - حفظه الله - في كتابه "سرد الذات:

قرر والذي في عام 1955 أن يرسلنا إلى الحج ، ركبنا سفينة الخطوط الملاحية البريطانية الهندية القادمة من الهند إلى الشارقة متجهين إلى البحرين ، كانت تلك السفينة من الكبر وكأنها قرية . فيها رائحة الفواكه الهندية الطازجة ، وفي صباح اليوم التالي وصلنا البحرين فاستأذنت والذي لأذهب إلى السوق وأخذت أسأل عن مكتبة "المؤيد" ، فدخلتها فوجدتها مليئة بالكتب التي رصت على الأرفف من الأرض حتى سقف المكتبة ، وأنا في الشارقة كنت أجمع مصروفي من القطع النقدية المعدنية وأحولها إلى أوراق نقدية وأضعها في رسالة لأرسلها إلى مكتبة "المؤيد" لشراء الكتب التي كنت أحفظ عناوينها مثل "الشوقيات" و"جواهر الأدب" و"عنتربن شداد" وغيرها. وكنت أقوم بقراءة بعض الروايات لزملاني وقت المذاكرة وفي بعض بيوت الجيران . وفي عصر اليوم الرابع أقلتنا الطائرة إلى مطار الظهران في المملكة العربية السعودية ثم توجهنا إلى الدمام التي قضينا فيها عدة أيام لتتوجه بعدها إلى جدة على متن الخطوط الجوية السعودية ، وبعد ثلاثة أيام توجهنا إلى المدينة المنورة على الطريق الساحلي لنصلها في منتصف الليل ، وفي صباح اليوم الثالث توجهنا إلى مكة متخذين الطريق الحصري الذي يمر بميقات أهل المدينة ، وبعد أن دخلنا مكة مكبرين ومهللين . طفنا وسعينا وحلق من حلق وقصر من قصر . وفي اليوم الثامن من ذي الحجة وهو يوم الروية أحرمانا ونوينا الحج وبعد أن انتهينا من مناسك الحج . توجهنا إلى مطار جدة ومنه إلى مطار الظهران ، وبعد يومين توجهنا إلى قطر بالسيارات وبعد ذلك نقلتنا الطائرة إلى مطار الشارقة.

1- نستخلص من النص أن رحلة الحج مقارنة بيومنا هذا ، كانت :

أ- مريحة . ب- سريعة . ج- شاقة د- قصيرة.

2- أظهر النص شغف الشيخ الدكتور سلطان القاسمي منذ الصغر بهواية :

أ) الرماية . ب) المطالعة . ج) السياحة . د) التسوق.

3 - (كانت السفينة من الكبر وكأنها قرية) ، نستنتج من التشبيه على أن الراوي كان يشعر في تلك اللحظة بـ :

أ) الانزعاج . ب) الغيرة . ج) الخوف . د) الانبهار.

4- من الحقائق الجغرافية التي نستخلصها من النص:

أ) وقوع الهند . ب) تحتوي مكتبة المؤيد.

ج) جدة مدينة ساحلية . د) يوم التروية في اليوم 18 من ذي الحجة.

5- بدأت رحلة الحج للوصول إلى مكة ، من الشارقة ثم إلى :

أ) البحرين - الدمام - جدة - المدينة المنورة - مكة . ب) قطر- البحرين - جدة - المدينة المنورة - مكة .

ج) الدمام- الرياض - جدة - المدينة المنورة - مكة . د) البحرين- الدمام- المدينة المنورة - جدة - مكة .

6- (كنت أجمع مصروفي من القطع النقدية المعدنية وأحولها إلى أوراق نقدية) ، دلالة على أن الراوي كان

يعيش حياة:

أ) بزم . ب) متوسطة . ج) حرمان . د) إسراف.



بتوجيهات من صاحب السمو الشيخ الدكتور سلطان بن محمد القاسمي عضو المجلس الأعلى حاكم الشارقة - حفظه الله - ، أطلقت هيئة كهرباء ومياه الشارقة مبادرة "ساعة الترشيد" لتكون في الأول من شهر يوليو من كل عام من الساعة 2,30 حتى 3,30 ظهراً وهي الساعة التي يزداد فيها الطلب على التيار الكهربائي وتصل الأحمال إلى الذروة .

وتهدف المبادرة التي تتوافق بأهدافها مع المبادرة العالمية السنوية ساعة الأرض ، إلى ترسيخ مكانة إمارة الشارقة الحضارية وريادتها في الحفاظ على البيئة من خلال التوعية بأهمية الاستخدام الأمثل للطاقة وتخفيض الانبعاثات الكربونية وتشجيع كافة فئات وشرائح المجتمع على إغلاق الأجهزة غير الضرورية والاهتمام بالصيانة الدورية ، وتوجيه رسالة بضرورة تضافر جهود كافة الفئات ، لتكون الخطوة الأولى نحو تحقيق حلم الشارقة "مدينة الترشيد" على مستوى العالم ولتعتبر رمزاً ودعوة للجميع على المستوى المحلي والاقليمي والعالمي للالتزام بمباديء الاستخدام الأمثل للطاقة والمياه وتخفيض الانبعاثات الكربونية.

1- تهدف المبادرة إلى أن تكون الشارقة مدينة الترشيد على مستوى :

أ- إمارة الشارقة . ب- دولة الإمارات . ج- الوطن العربي . د- العالم.

2- من المبادرات العالمية المطبقة لتحقيق نفس الهدف ، مبادرة :

أ) ساعة الأرض، ب) البصمة البيئية، ج) الشاحن الأخضر، د) يوم بلا مركبات.

3- يشير مفهوم (الذروة) الوارد في النص إلى وقت:

أ) العصر، ب) الظهر، ج) الصباح، د) العشاء.

4- سيتم تطبيق مبادرة "ساعة الترشيد" كل :

أ) شهر ، ب) أسبوع، ج) سنة، د) فصل.

5- الفئة التي تستهدفها مبادرة "ساعة الترشيد" :

أ) المساجد، ب) المصانع، ج) المساكن، د) جميع الفئات .

6- يستنتج من النص ، أن السبب الرئيس لزيادة الانبعاثات الكربونية في الجو يرجع إلى زيادة استخدام الطاقة :

أ) الكهربائية، ب) المائية، ج) الشمسية، د) المتجددة.



6

مع اكتشاف النفط في إمارة أبوظبي عام 1962 ، طلبت الحكومة البريطانية تقديم مخططات لبناء مدينة أبوظبي ، حديثة وموسعة مع شركتي بناء راندين برطانييتين ، وكانت الغاية بناء عاصمة خلافة في روح تصميمها - إن لم يكن في شكلها - مثل برازيليا التي كانت قيد الإنشاء حينذاك في البرازيل ، ومع أن هذه المخططات الباهظة الثمن لم تحظ بحماس يذكر ، فقد شكلت الأساس لمشروعات التطوير اللاحقة من حيث المساحة والمخطط الأساسي للمدينة ، وعندما أصبح الشيخ زايد -رحمه الله - حاكماً تواجه الإمارة ، كان مصمماً منذ البداية على القضاء على الفقر وتوفير الرعاية الصحية وظروف العيش الكريم لشعبه.

كان لدى الشيخ زايد قدرة فريدة في نقل الأفكار من رأسه رسوم على الرمل ، وكان بالفطرة يفهم مقياس الرسم والتجاور الجغرافي ، كانت الفكرة الرئيسية التي تشغله هي توفير مسكن لكل مواطن إماراتي ، وكان جزء من مخطط المدينة يتضمن توسعاً هائلاً في عدد المساكن في أبوظبي الجديدة ، وحسب التقديرات ، كان يراد للمدينة أن تكون بقدرة استيعابية لإسكان 350000 نسمة ، أي عشرة أمثال تعداد سكان الإمارة حسب تقديرات عام 1962 ، وقد تم تصميم وحدات سكنية بتوجيهات وبنموذج معياري موحد للمواطنين، بحيث يتوفر في كل بيت مخزن للتمور ومطبخ وغرفة معيشة ، وفي الصيف ينام القاطنون على سطح البيت ، لم يكن الشيخ زايد يحب التردد وكانت رؤيته واضحة ، قال المهندس المعماري الذي شارك في تخطيط مدينة أبوظبي الحديثة : "لدى الشيخ رؤية لبناء مدينة على هيئة حديقة ، فيها المتنزهات العامة والمساحات الكافية والقيم القرآنية التي تضمن حقوق الناس في بيئة نظيفة وأمنة"

1- قدر عدد سكان أبو ظبي عام 1962 كما يفهم من النص ، بحوالي :

أ- 3500 نسمة . ب- 35000 نسمة . ج- 3500000 نسمة د- 350 نسمة.

2- تمثل عبارة (اكتشاف النفط في إمارة أبوظبي 1962) :

(أ) رأي. (ب) تعميم. (ج) حقيقة. (د) مفهوم.

3- لم يعتمد الشيخ زايد - رحمه الله - على المخططات القديمة لبناء أبوظبي لأنها:

(أ) تحتاج لوقت طويل . (ب) صعبة التنفيذ. (ج) طرازها قديم . (د) لا تليى طموحات الشيخ زايد.

4- صممت الوحدات السكنية للمواطنين مراعية :

(أ) طبيعة حياة المواطنين . (ب) تصميم مدينة برازيليا.

(ج) انخفاض تكاليف البناء. (د) المخططات البريطانية.

5- نستنتج من مقولة المهندس المعماري الذي شارك في تخطيط مدينة أبوظبي الحديثة ، أن الشيخ زايد -رحمه الله- اهتم :

(أ) بالأفكار الأوروبية. (ب) بالاستدامة. (ج) بالطابع البرازيلي. (د) بالرسم.

6- نستخلص من النص ، أن الشيخ زايد -رحمه الله- اتصف :

(أ) بالطموح. (ب) بالمماثلة. (ج) بحب التأجيل (د) بالتهور.



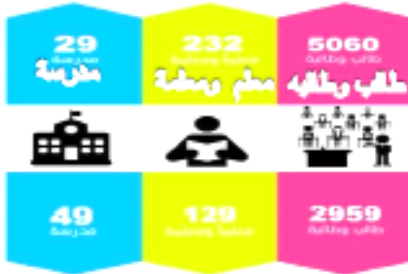
لغتي
LUGHATI

إجمالي عدد المستفيدين من المبادرة في مراحلهما



25000 طالب وطالبة
1000 معلم ومعلمة

عدد المستفيدين من الخدمة
خلال المرحلة الأولى



عدد المستفيدين من الخدمة
خلال المرحلة الثانية

تكاليف المشروع في المرحلتين الأولى والثانية



الأولى: 19.4 مليون درهم إماراتي
الثانية: 15.9 مليون درهم إماراتي

اعتمد صاحب السمو الشيخ الدكتور سلطان بن محمد القاسمي - حفظه الله - ، عضو المجلس الأعلى حاكم الشارقة عام 2013 ، مبادرة تحت مسمى "لغتي" التي تندرج ضمن مبادراته الرامية إلى تطوير قطاع التعليم في إمارة الشارقة والمحافظة على اللغة العربية وتحسينها إلى الأطفال بطريقة عصرية علمية مبسطة ، كما أنها تمثل استجابة تربوية وعلمية لمتطلبات التطور في أساليب التعلم الذكي التي تؤسس لمجتمع المعرفة وتسهم في الارتقاء بمنتجات التعليم ، وتقضي المبادرة بتوزيع أجهزة حاسوب لوحية على كافة الطلبة والمعلمين في مدارس إمارة الشارقة الحكومية مجاناً ، موجهة للطلبة بدءاً من مرحلة رياض الأطفال وتمتد إلى المراحل الدراسية كافة ، متضمنة برامج تعليمية جديدة ومبتكرة باللغة العربية ، إلى جانب برامج تدريبية تم إعدادها للهيئة التدريسية ، وتهدف مبادرة "لغتي" إلى تشجيع القراءة والكتابة بالوسائل الإلكترونية الحديثة ، بالإضافة إلى تعزيز دور اللغة العربية التي تمثل الركيزة الأساسية للنظام التعليمي في دولة الإمارات وأحد المحددات الحيوية للهوية الوطنية وسمات الشخصية المواطنة التي يستند إليها في بناء الأوطان وتطورها ، وقد تم اختيار المبادرة من قبل اللجنة المحكمة لجوائز التميز الدولية عام 2018 ، عن فئة "المبادرات التعليمية" ، في الجائزة التي يقدمها معرض لندن للكتاب ، بالتعاون مع اتحاد الناشرين البريطانيين.

1- اكتسبت مبادرة (لغتي) أهمية على المستوى :

أ- المحلي . ب- الإقليمي . ج- العربي د- الدولي.

2- تستهدف مبادرة (لغتي) المدارس :

أ) الخاصة المطبقة للمنهاج الوزاري. ب) الحكومية. ج) الخاصة. د) الحكومية والخاصة.

3- تهدف مبادرة (لغتي) إلى:

أ) إلغاء دور المعلم . ب) توظيف التكنولوجيا. ج) إلغاء الكتاب المدرسي . د) توظيف التعليم التقليدي

4- تواكب مبادرة (لغتي) توجهات المدرسة الإماراتية نحو التعلم :

أ) عن بُعد . ب) الذاتي . ج) الذكي. د) المستمر.

5- بلغ إجمالي عدد المستفيدين (الطلبة والمعلمين) من مبادرة (لغتي) في جميع مراحلها :

أ) 5292. ب) 14427. ج) 26000. د) 60470.

6- وجهت مبادرة (لغتي) للطلبة في مرحلة :

أ) رياض الأطفال. ب) الصفوف الوسطى. ج) الصفوف العليا. د) المراحل الدراسية كافة.



التنمية المستدامة هي عملية تطوير الأرض والمدن والمجتمعات وكذلك الأعمال التجارية بشرط أن تلبي احتياجات الحاضر دون المساس بقدرة الأجيال القادمة على تلبية حاجاتها . ويواجه العالم خطورة التدهور البيئي الذي يجب التغلب عليه مع عدم التخلي عن حاجات التنمية الاقتصادية والمساواة والعدل الاجتماعي ، ومن أبرز مجالاتها : تحسين ظروف المعيشة لجميع الأفراد دون زيادة استخدام الموارد الطبيعية إلى ما يتجاوز قدرة كوكب الأرض على التحمل ، وتُجرى التنمية المستدامة في ثلاثة مجالات رئيسية هي النمو الاقتصادي ، وحفظ الموارد الطبيعية والبيئية ، والتنمية الاجتماعية ، وأهم التحديات التي تواجه هذه التنمية هي القضاء على الفقر ، من خلال التشجيع على اتباع أنماط إنتاج واستهلاك متوازنة دون الإفراط في الاعتماد على الموارد الطبيعية واستنزافها وتتلخص أهداف التنمية المستدامة في التركيز على إنهاء الفقر والجوع بمختلف أشكاله ، وتحقيق الأمن الغذائي ، والرفاه للجميع ، وتوفير المياه ، وضمان الحصول على الطاقة النظيفة بأسعار مناسبة للجميع ، والسعي لتحقيق النمو الاقتصادي النامي والشامل والمستدام والاستخدام المسئول للموارد ، هذا إلى جانب التدخل العاجل لمكافحة التغير المناخي وتأثيراته والعمل على مكافحة التصحر ووقف تدهور الأراضي في مساحات شاسعة من العالم.

1- ما المقصود بالتنمية المستدامة :

- أ- اجتثاث الغابات والمساحات الخضراء .
 ب- استخدام الموارد لتلبية احتياجات السكان دون تدهورها .
 ج- الاعتماد على الموارد الطبيعية لتلبية الاحتياجات كافة
 د- استخدام مصادر الطاقة النظيفة والمتجددة.

2- ما المشكلة الرئيسية الواردة في الفقرة :

- أ) التدهور البيئي واستنزاف الموارد.
 ب) الاستخدام المسئول للموارد .
 ج) استخدام الطاقة النظيفة والمتجددة.
 د) حماية في التغير المناخي.

3- يمثل أحد المجالات الهامة التي تستهدفها الاستدامة:

- أ) اجتثاث الغابات الكثيفة.
 ب) مقاومة التغير.
 ج) تحقيق النمو الاقتصادي والاجتماعي.
 د) منع استخدام الطاقة النظيفة

4- من التحديات الهامة التي تواجه التنمية المستدامة :

- أ) وفرة الموارد ب) التقدم التقني ج) وفرة فرص العمل.
 د) تحقيق الأمن الغذائي

5- يعد من المراكز الهامة لتحقيق التنمية المستدامة :

- أ) الإفراط في استخدام الموارد.
 ب) التأخر الاقتصادي.
 ج) تحقيق المساواة والعدل الاجتماعي.
 د) عدم الاهتمام بالتنمية الاجتماعية .



المدن الذكية هي المدن التي تستخدم حلولاً تكنولوجية مبتكرة بهدف تحسين مستوى الحياة والخدمات التي يتلقاها السكان المقيمون والزوار فيها ، وتعتمد المدن الذكية بشكل أساسي على استخدام التكنولوجيا الخاصة بالإنترنت الأشياء فيها وذلك من أجل ربط المكونات المختلفة ضمنها ، وتشكيل شبكة إلكترونية خاصة بها ، بحيث أن كل مكون ضمن هذه الشبكة يكون مسؤولاً عن استشعار وتجميع مجموعة محددة من البيانات الخاصة به ، وبذلك تصبح هذه البيانات التي يتم تجميعها من الشبكة ، الأساس الذي يتم استخدامه في بناء حلول تكنولوجية مبتكرة لإدارة موارد وخدمات المدن الذكية مثل شبكة النقل ، والتزويد بالمياه والكهرباء ، وضبط الأمن ، وخدمات إطفاء الحرائق ... وغيرها . تسمح المبادرات والمشاريع التي تطلق في إطار تحويل المدن إلى مدن ذكية إلى تحسين مستوى الحياة وتوفير الوقت والتكاليف بالنسبة لسكان المدينة الذكية وزوارها وتحسين أساليب الاستفادة من البنى التحتية لها ، كما أنها تسهم في مساعدة الدولة في توفير الموارد.

وترى العديد من الدول أن المبادرات والمشاريع التي تطبق في إطار مفهوم المدن الذكية ، هي الحل للعديد من المشاكل التي تواجهها المدن الحديثة والمزدهمة ، وتساعد في الاستغلال الأمثل لمواردها وبناءها التحتية وتوفير حياة أفضل لسكانها ، مما ينعكس بدوره على كافة مناح الحياة في المجتمع داخل هذه المدن ، وتمثل رؤى حكومات الدول الجهة الأهم في دعم وتحقيق المبادرات التي تسهم في التحول إلى مدن ذكية إلى جانب القطاع الخاص ، والمدارس والجامعات التي قد تسهم بدور كبير وفعال ، كما أن رواد الأعمال والحاضنات الداعمة لهم من الجهات الهامة في إطار التوجه نحو تعميق تطبيق مفهوم المدن الذكية.

1- مفهوم المدن الذكية يعني مدنا :

أ- حديثة البناء. ب- يوجد فيها الأبراج العالية . ج- تعتمد على التقنية المبتكرة د- غنية بالحدائق الترفيهية.

2- الجهة الرئيسية الداعمة في التحول إلى المدن الذكية :

أ) رؤى الحكومات ب) رجال الأعمال . ج) القطاع الخاص د) المدارس والجامعات.

3- المدن الذكية ترتبط بشبكة معلومات تعمل على جمع كافة البيانات ذات الصلة بـ :

أ) المدينة الذكية. ب) المدن المجاورة ج) الأقاليم المجاورة. د) الدول المجاورة.

4- تمثل المدن الذكية تقدماً ملموساً في مجال ::

أ) التجارة. ب) العمران ج) السياحة. د) الأمن والسلامة.

5- المدن الذكية تسهم بشكل فعال في :

أ) زيادة مشكلات المدن. ب) استثمار الموارد بشكل أمثل
ج) زيادة عدد السكان. د) انتشار البطالة.



عُرف الشيخ زايد بن سلطان آل نهيان . رحمه الله. بالأب المؤسس لاتحاد دولة الإمارات العربية المتحدة ، وهو الرئيس الأول لدولة الإمارات العربية المتحدة . تولى سموه هذا المنصب منذ قيام الدولة في الثاني من ديسمبر عام 1971 وحتى وفاته في 2004م . وشغل أيضاً منصب حاكم إمارة أبوظبي من عام 1966 ولغاية 2004م . ولد المغفور له الشيخ زايد بن سلطان آل نهيان في مدينة العين عام 1918 ، وكان يتسم بسعة الصدر ونفاذ البصيرة وطول البال والحكمة ، كما برز كمستمع ومصلح ووسيط في حل النزاعات ، وهي الصفة التي لازمتها طوال فترة حكمه ، ولذلك لقب بـ "حكيم العرب" وأكد رحمه الله ، على ضرورة توفير الفرص لجميع مواطني الدولة ليكون لهم دور فاعل في نجاح الأمة ، وبفضل رؤيته الثاقبة ، تحتل دولة الإمارات اليوم أهم المراكز المالية والاقتصادية في المنطقة والعالم.

هذا وقد أدرك المغفور له الشيخ زايد ، أنه من أجل تعزيز الانسجام الداخلي والتماسك والتلاحم الوطني بين أبناء شعبه ، يحتاج في البداية إلى نسج خيوط الثقة وبنائها من خلال التفاعل الشخصي مع كافة المواطنين . وعُرف عنه قربه لشعبه واستمتاعه باللقاءات والاجتماعات مع المجتمع المحلي . فمنذ توليه منصب ممثل الحاكم في المنطقة الشرقية عام 1946 ، انخرط بشكل مباشر بالشؤون الحكومية ، وبدأ يمارس تجربته في الحكم في الخمسينات من مدينة العين . حيث نجح في إطلاق عجلة تطوير المدينة . بالرغم من قلة الموارد فيها ثم تولى حكم إمارة أبوظبي ، ووضعها على طريق النمو المستدام والتنمية . حيث يُضرب بها وبدولة الإمارات المثل في المنطقة كلها . ويعود الفضل للشيخ زايد بن سلطان آل نهيان -رحمه الله- في استغلال عائدات النفط التي كانت تتزايد سنوياً لدفع عجلة التنمية والتطوير ، ليعود ذلك بالفائدة على جميع السكان الذين يعيشون في ظل حكمه ، بالإضافة إلى وضعه الهيكلية الحكومية الجديدة التي أرست دعائم الحكم في الإمارة والدولة حتى يومنا هذا ، وتعد الإمارات منذ قيامها دولة فيدرالية دستورية قائمة على أساس اتحاد وحدات سياسية هي الإمارات السبع ، التي قررت التخلي عن بعض صلاحياتها التنفيذية والتشريعية والقضائية وبعض ملامح سيادتها لصالح دولة الاتحاد ، ولقد ساعدت مجموعة من العوامل على إقامة الفيدرالية في دولة الإمارات منها تعدد الإمارات ، والرغبة في تحقيق الأمن والاستقرار ومواجهة مخاطر التهديدات الخارجية ، كما أن قلة السكان والموارد الطبيعية في كل إمارة من الإمارات تعني عدم مقدرة كل إمارة على تسيير شؤونها الداخلية بذاتها مما ساعد على تبني النهج الفيدرالي الذي يجعل الدول التي يضمها كتلة اقتصادية واجتماعية وسياسية واحدة.

1 - من الصفات التي اتسم بها المغفور له الشيخ زايد بن سلطان آل نهيان -رحمه الله - وأسهمت في ترسيخ دعائم اتحاد الإمارات :

أ- العفو والتسامح .

ب- الحكمة والإصرار على تعزيز التلاحم الوطني بين أبناء شعبه.

ج- التعاون والكرم ، ومساعدة الآخرين.

د - الرغبة في الحكم والإنخراط في الشؤون السياسية والاقتصادية.

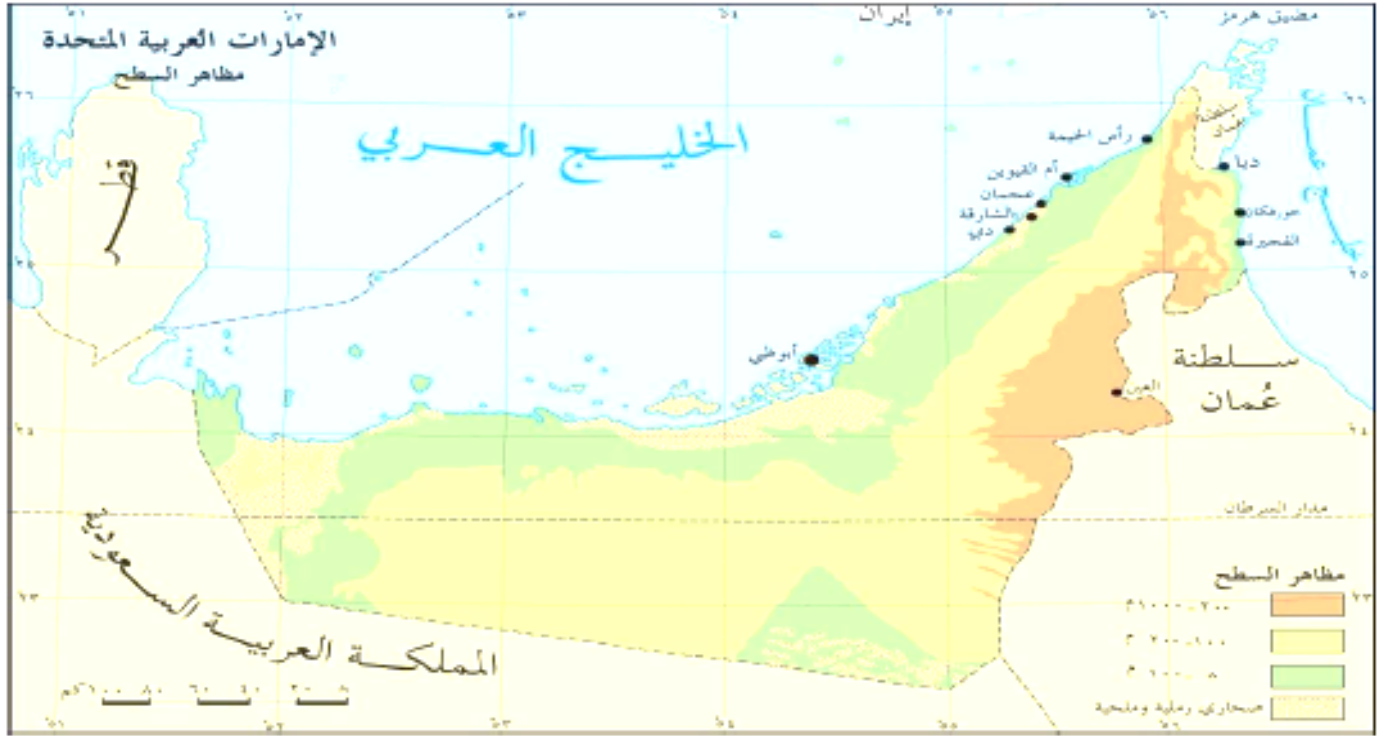


- 2- دفع المغفور له الشيخ زايد بن سلطان آل نهيان - رحمه الله - عجلة التنمية والتطوير في بلاده من خلال :
- أ) تعزيز الحكم والسلطة لإمارة أبوظبي .
 - ب) إطلاق عجلة التطوير لمدينتي العين وأبوظبي .
 - ج) استثمار العائدات المالية لتحقيق التنمية الشاملة.
 - د) تحقيق الاستدامة لحماية مواطني مدينة العين.

- 3- الدولة الاتحادية الفيدرالية تستدعي جميع الإمارات التي تتكون منها ، إلى التخلي عن :
- أ) كافة صلاحياتها السياسية والاقتصادية لصالح الاتحاد الفيدرالي ..
 - ب) جميع الصلاحيات التنفيذية والتشريعية والتنظيمية لصالح الدولة الاتحادية.
 - ج) العديد من الصلاحيات في مختلف المجالات لصالح الاتحاد الفيدرالي للدولة .
 - د) الميزانية المالية لكل إمارة لدعم الميزانية العامة للاتحاد الفيدرالي .

- 4- من أهم ثمار الاتحاد الفيدرالي
- أ) تحسين علاقات الجوار بين الإمارات المحلية.
 - ب) القدرة على التخطيط لبناء كيانات سياسة مستقلة لكل إمارة.
 - ج) الحصول على الدعم المالي من الدول المجاورة .
 - د) نشوء كيان سياسي موحد قادر على التخطيط وتحقيق القوة.

- 5- أساس الحكم في دولة الإمارات العربية منذ قيامها ، وحتى يومنا هذا قائم على :
- أ) زيادة النمو والتطوير في المجال الاقتصادي.
 - ب) تحقيق الرفاهية وزيادة الدخل لمواطني الإمارات.
 - ج) تشكيل كتلة اقتصادية وسياسية منفصلة.
 - د) تحقيق التنمية الشاملة لخدمة الجميع في الإمارات.



1- تتركز مدن دولة الإمارات العربية المتحدة على :

أ- السهل الساحلي الغربي . ب- السهل الساحلي الشرقي. ج - المناطق الداخلية .

2- يمتاز الساحل الشرقي لدولة الإمارات العربية المتحدة :

أ- الاتساع . ب- التعرج . ج- الاستقامة .

3- ساعد موقع دولة الإمارات العربية المتحدة على المسطحات المائية منذ القدم على انتشار الحرف التقليدية منها :

أ- الصناعات الحديثة . ب- الصيد والغوص. ج- فن العمارة .

4- تمثل دولة الإمارات العربية المتحدة على مساحة جغرافية محدودة ، لكنها ذات أهمية عالمية منها :

أ- اعتدال المناخ. ب- غناها بالثروات المائية . ج- الموقع الاستراتيجي.

5- الدول العربية التي تشترك مع دولة الإمارات العربية المتحدة في حدودها السياسية من جهة الشرق :

أ- سلطنة عمان. ب- المملكة العربية السعودية. ج- الكويت.

6- تتركز المناطق المرتفعة (200-1000 م) بدولة الإمارات العربية المتحدة كما توضحها الخريطة في جهة :

أ- الجنوب . ب- الغرب. ج- الشرق.

7- تنتشر المناطق قليلة الارتفاع (0-100 م) بدولة الإمارات العربية المتحدة كما توضحها الخريطة على :

أ- السهل الساحلي الشرقي. ب- المناطق الجنوبية الغربية. ج- السهل الساحلي الغربي

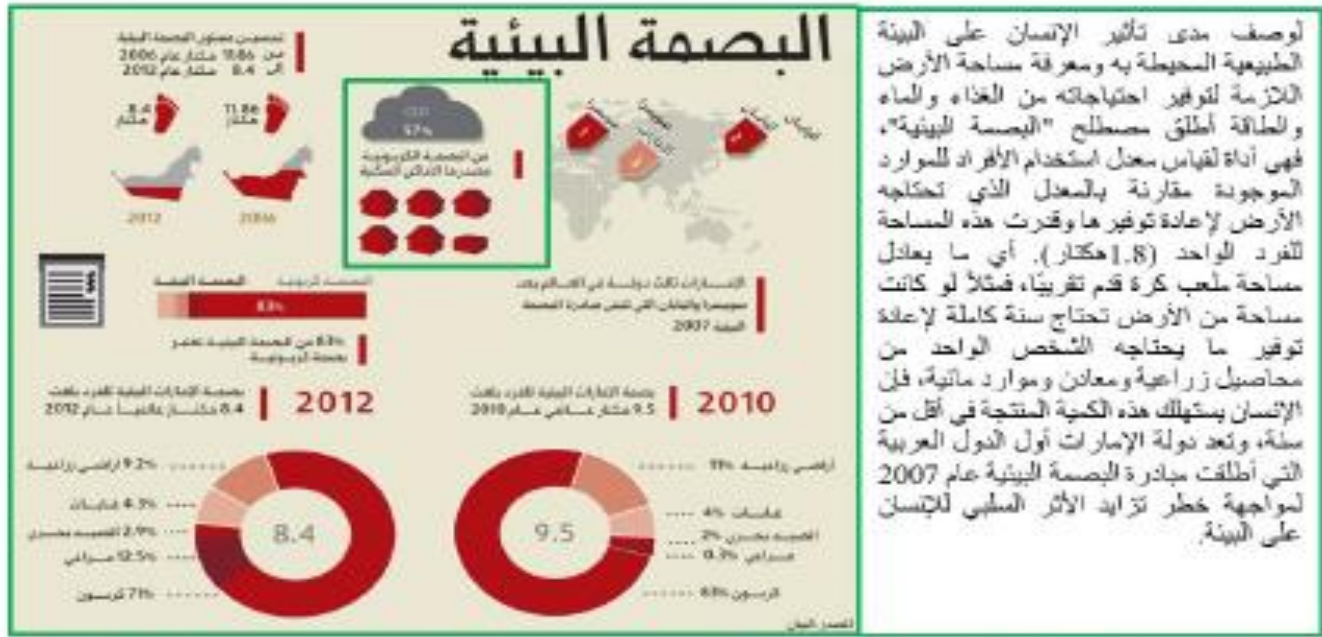


اسم الطالب /

الصف 12 /

مادة الدراسات الاجتماعية

اقرأ الشكل جيداً، افهم الموضوع، اربط بين المعلومات، رتب الأفكار الرئيسة، اهتم بالبيانات الرقمية.



- قدرت المساحة التي يحتاجها الفرد الواحد لتوفير احتياجاته الرئيسة من الغذاء والماء والطاقة خلال عام بحوالي:

1- 11.8 هكتار 2- 8.4 هكتار 3- 9.5 هكتار 4- 1.8 هكتار

- شعد دولة الإمارات أول الدول التي أطلقت مبادرة "البصمة البيئية" عام 2007 على المستوى:

1- العربي 2- العالمي 3- الخليجي 4- الآسيوي

- المصدر الرئيس للبصمة الكربونية، هو المناطق:

1- الزراعية 2- الرعوية 3- السكينة 4- الغابات

- بناءً على نتائج البصمة البيئية في دولة الإمارات لعام 2012، فإن كل فرد فيها سيحتاج لتوفير احتياجاته إلى مساحة تقدر بحوالي:

1- 10 ملاعب كرة قدم 2- 8 ملاعب كرة قدم 3- 4 ملاعب كرة قدم 4- ملعب كرة قدم

- من النتائج الاقتصادية المتوقعة نتيجة تزايد معدلات البصمة البيئية عالمياً:

1- ارتفاع الأسعار 2- وفرة الموارد الطبيعية 3- النزاعات الدولية 4- هجرة السكان



تُعد جزر طناب الكبرى وطناب الصغرى وأبو موسى صغيرة في مساحتها الجغرافية، إلا أنها ذات أهمية استراتيجية بالغة لوقوعها على امتداد الطريق الذي يعبر الخليج العربي الممتد أمام الساحل الغربي لدولة الإمارات العربية المتحدة نحو مضيق هرمز ومنه إلى بحر عُمان الممتد أمام الساحل الشرقي لدولة الإمارات . كما أن معظم صادرات الخليج النفطية و وارداته غير النفطية تمر عبر هذا الطريق ، فضلاً عن السفن التي تدخل الخليج العربي وتخرج منه إلى دول العالم. وعلاوة على ذلك ، فإن عدداً من حقول النفط والغاز البحرية تقع على مقربة من الجزر الثلاث مما يعطي هذه الجزر أهمية استثنائية تتطلب القوة لحماية الملاحة البحرية والحقول البحرية في هذه المنطقة وهذا يتطلب السعي الجاد من قبل المنظمات الدولية والدول الرئيسية التي تقودها للقيام بأدوارها ومسؤولياتها تجاه تسوية النزاع على هذه الجزر للعمل على تحقيق السلم والاستقرار في منطقة الخليج العربي ، بالنسبة إلى المنطقة والعالم على حد سواء

1- ترجع أهمية الجزر طناب الكبرى وطناب الصغرى إلى:

- a - اتساع مساحتها الجغرافية
b - الكثافة السكانية فيها
c - موقعها الاستراتيجي على الطرق البحرية
d - فقرها بالموارد

2 - من الجزر الإماراتية المتنازع عليها في مياه الخليج العربي:

- a - دلما
b - صير بني نعير
c - داس
d - أبو موسى

3 - تقع الجزر الإماراتية المتنازع عليها على امتداد الطريق المائي الذي يعبر:

- a - البحر الأحمر
b - الخليج العربي
c - بحر العرب
d - المحيط الهندي

4 - الممر المائي الذي يصل الخليج العربي ببحر عُمان مضيق:

- a - باب المنذب
b - هرمز
c - جبل طارق
d - البسفور

5 - تحقيق السلم والاستقرار لمنطقة الخليج العربي مسؤولية:

- a - دولية
b - إقليمية
c - عربية
d - محلية

6 - زادت الأهمية الاقتصادية للجزر الإماراتية بعد:

- a - قيام الاتحاد
b - اكتشاف النفط
c - زيادة السكان
d - التطور التقني



مهارة قراءة النصوص وتحليلها

لم يكن هناك نشاط أكثر أهمية خلال السنوات الأخيرة من حياة الشيخ زايد بن سلطان آل نهيان - رحمه الله - من مشروع بناء جامع كبير في أبو ظبي، لقد عامل - رحمه الله - طوال فترة حكمه، الناس من مختلف الديانات بكل احترام وتسامح، وغالباً بسخاء كبير، ومع ذلك فقد أولى المسلمين بطبيعة الحال أكبر قدر من الاهتمام، فقد كان طموحه الكبير هو تشييد مسجد يمكن أن يجتمع فيه عدة آلاف لأداء صلاة الجمعة، وبدأ في وضع الخطط لهذا المبنى الذي يقف شامخاً في قلب الإمارات العربية المتحدة، فمُنذ أواخر الثمانينيات، طور الشيخ زايد - رحمه الله - أفكاره للنمط المعماري للمسجد، فقد لاحظ خلال سفراته المساجد الكبيرة الجديدة التي بنيت في مختلف أنحاء العالم، وقد استلهم التصميم النهائي الذي ظهر خلال فترة التسعينيات من أفكاره، لقد شارك في بناء المسجد الذي بدأ إنشاؤه في عام 1996 مهندسون ومعماريون واستشاريون وموردون من أكثر من 38 دولة من جميع أنحاء العالم.

يعد جامع الشيخ زايد الكبير الذي استكمل بناؤه في عام 2007، ثالث أكبر مسجد في العالم بعد مسجدي المدينة المنورة ومكة المكرمة، وقد استمد مفهومه المعماري من الشيخ زايد شخصياً فهو الذي حدد الموقع ووافق على كل التفاصيل كبيرها وصغيرها حتى اختيار الرخام والأحجار الأخرى المستخدمة، ورغم أن المسجد يُعد حديثاً من حيث البناء، فإنه يتضمن أساليب مختلفة من التصاميم الإسلامية التي تعود إلى كبار مصممي المساجد في الماضي، فالجامع يكشف عن ثراء في التنوع المعماري وانسجام بين مدارس العمارة الإسلامية على امتداد عصورها، فضلاً عن استيعابه لأنماط حديثة من الطرز المعمارية المعاصرة، مجسداً رسالة الإسلام في التسامح والتنوع في إطار واحد، ومرسحاً لقيم الإسلام كما أرادها زايد، الذي لم ير المسجد للأسف بعد اكتماله، ليظل أحد إنجازاته العظيمة، وأحد المعالم الأكثر روعة في دولة الإمارات العربية المتحدة.

- استغرق بناء جامع الشيخ زايد الكبير منذ بدء إنشائه:

- 1- تسع سنوات 2- عشر سنوات 3- إحدى عشر سنة 4- اثني عشر سنة

- حرص الشيخ زايد - رحمه الله - على بناء ثالث أكبر مسجد في العالم بسبب:

- 1- حبه للتفاخر 2- ليكون معلماً سياحياً 3- تصدر تقرير التنافسية العالمي 4- لتجمع آلاف المصلين

- لم يرَ الشيخ زايد - رحمه الله - المسجد بعد اكتماله بسبب:

- 1- مرضه 2- وفاته 3- سفرة للخارج 4- انشغاله بمهام الحكم

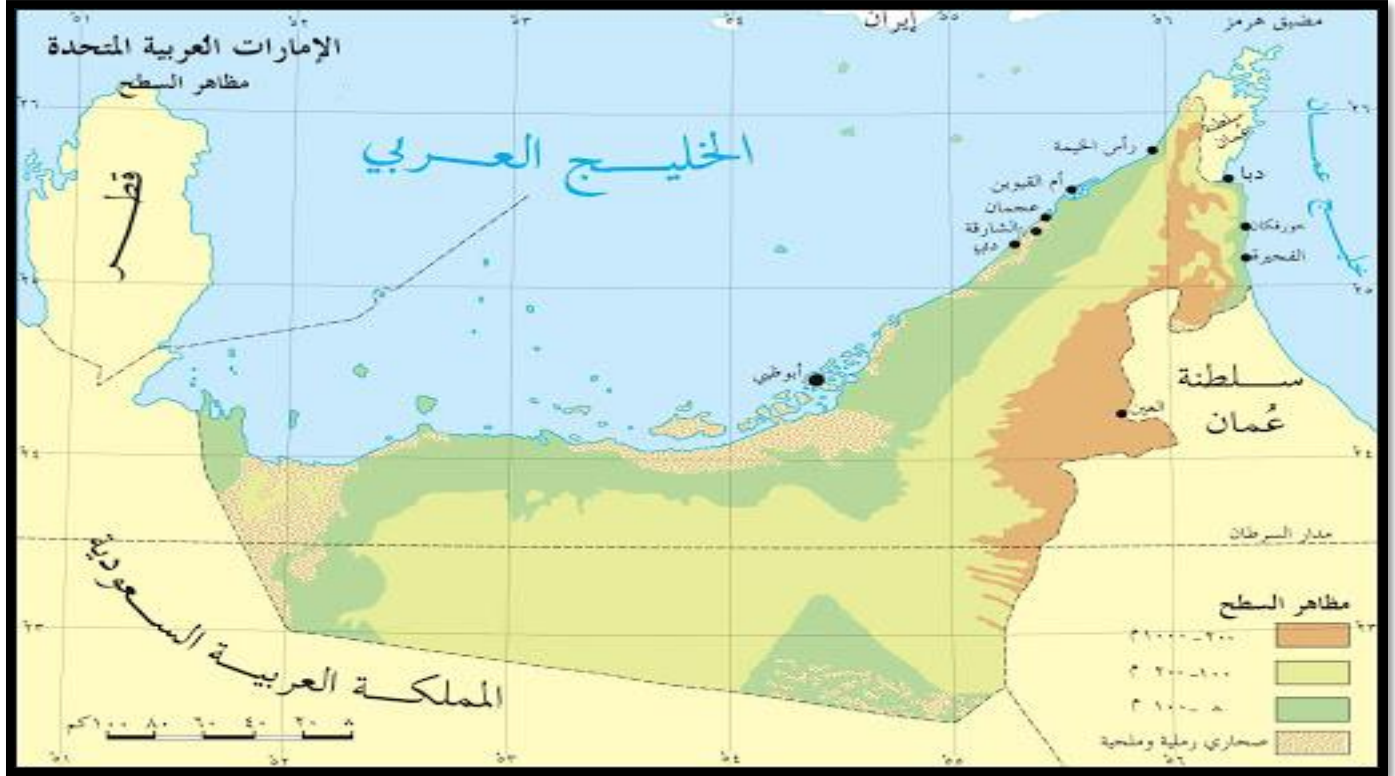
- استلهم الشيخ زايد - رحمه الله - التصاميم النهائية للجامع الكبير من روح وعبقريّة:

- المهندسون الأجانب 2- الاستشاريون العرب 3- المعماريون العرب 4- فكره ورؤيته



وزارة التربية والتعليم
دائرة التعليم والمعرفة
مكتب العين
مدرسة خالد بن الوليد

اسم الطالب /
الصف 12 /
مادة الدراسات الاجتماعية



- إمارة تطل إحدى مدنها على السواحل الشرقية للدولة:

1- عجمان 2- الشارقة 3- دبي 4- رأس الخيمة

- تتركز المناطق الجبلية بالنسبة لدولة الإمارات العربية المتحدة في:

1- الشمال 2- الجنوب 3- الشرق 4- الغرب

- ترتبط دولة الإمارات العربية المتحدة بحدود برية مع كل من:

1- قطر والسعودية 2- اليمن وعمان 3- عمان والسعودية 4- قطر وعمان

- أبعد دائرة عرض عن دولة الإمارات العربية المتحدة:

1- مدار الجدي 2- القطب المتجمد الشمالي 3- خط الاستواء 4- القطب المتجمد الجنوبي

- مدينة متاخمة لحدود سلطان عمان تتبع إمارة أبو ظبي:

1- دبا 2- الرويس 3- العين 4- مدينة زايد



آمن الشيخ زايد رحمه الله بمدى حاجة شعب دولة الإمارات اليوم لمعرفة كيف عاش أسلافهم والموارد التي استخدموها في حياتهم، وأنهم - من خلال هذه المعرفة سيفهمون حياتهم المعاصرة أكثر وكم هم محظوظون، يعتقد بأن الناس إذا فهموا مدى الحاجة لحماية البيئة، يمكن عندها تحقيق توازن بين الطبيعة والإنسان، ليس للحاضر فقط وإنما للأجيال القادمة.

كان الشيخ زايد - رحمه الله - يفهم البيئة المحلية، فقد كانت البيئة من الأشياء التي خبرها وتعلم عنها في صغره، فقبل ذلك بسنوات كان قد كف عن الصيد بالبندق لأنه رأى أن الحيوانات البرية تتعرض للانقراض، وقدم الشيخ زايد - رحمه الله - بنفسه شرحاً للأسباب: "إننا نحب بيئتنا لأنها جزء عضوي من بلادنا وتاريخنا وتراثنا، لقد عاش أبائنا وأجدادنا على هذه الأرض، وتعايشوا مع بيئتنا في البر والبحر، وأدركوا بالفطرة وبالحس المرهف الحاجة للمحافظة عليها. وإن يأخذوا منها قدر احتياجاتهم فقط. ويتركوا ما فيها للأجيال القادمة لتكون مصدراً للخير ونبعاً للعطاء، وكما أجدادنا كذلك نحن الذين نعيش الآن فوق هذه الأرض المباركة، يجب علينا الاهتمام ببيئتنا والحياة البحرية ويجب أن نكون أوفياء لأسلافنا وأحفادنا على حد سواء "

- العلاقة التي وصفها الشيخ زايد - رحمه الله - بين الإنسان والبيئة ترسخ مفهوم:

1. المحافظة على التراث
2. الاهتمام بالمعرفة
3. التنمية الاستدامة
- 4- الحداثة والمعاصرة

- من القيم الغير واردة بالنص:

1. المحافظة على البيئة
2. الوفاء
3. العطاء
4. التسامح

- السبب الذي جعل الشيخ زايد - رحمه الله - يكف عن صيد الحيوانات البرية:

1. استخدام الوسائل الحديثة في الصيد
3. المحافظة عليها من الانقراض
2. احتراماً للقوانين التي تحرم هذا النوع من الصيد
4. لتكون مصدراً للخير ونبعاً للعطاء

- السبب الذي جعل الشيخ زايد - رحمه الله - يهتم بحماية البيئة:

- 1- لتحقيق التوازن بين الطبيعة والإنسان
3. المحافظة عليها من الانقراض
- 2- احتراماً لقوانين الصيد
4. لأنها مصدراً للخير ونبعاً للعطاء

- "إننا نحب بيئتنا لأنها جزء عضوي من بلادنا وتاريخنا وتراثنا" هذه العبارة تعتبر:

- 1- قول
2. حقيقة
3. تعميم
4. رأي



في عام 2021 احتفلت الإمارات العربية المتحدة بمرور 50 سنة على تأسيسها كدولة. ولم تكن دولة الإمارات لتحقيق ذلك التقدم العظيم في جميع جوانب الحياة دون تفاني الشيخ زايد - رحمه الله - والجهود المضنية التي بذلها بالإضافة إلى رؤيته الحكيمة لقيادة سفينة البلاد نحو مستقبل أفضل. في بداية الاتحاد، كان الشيخ زايد - رحمه الله - قد وعد بأن يستخدم إيرادات نفط أبو ظبي لمساعدة الجميع، وقد أوفى بذلك الوعد. وبفصل التركيز على التعليم أصبح أبناء دولة الإمارات رجالاً ونساءً قادرين على أداء مسؤولياتهم الوطنية بشكل كامل في المجتمع، منذ عام 1971م ظلت دولة الإمارات تحقق تقدماً أذهل الجميع في كل جوانب الحياة. ففي الماضي وحتى عام 1970م كانت حياة عدد كبير من الأطفال الإماراتيين لا تمتد لأكثر من 5 سنوات وكان متوسط العمر المتوقع للسكان لا يزيد عن 60 عام أما الآن يستطيع المواطنون الإماراتيين أن يتوقعوا العيش لأكثر من 75 سنة .

- من النتائج المترتبة على اهتمام دولة الإمارات العربية المتحدة بالتعليم:

- 1- تحقيق تقدماً أذهل الجميع في كل المجالات 2- أصبح أبناء الإمارات قادرين على أداء مسؤولياتهم الوطنية بشكل كامل في المجتمع
 - 3- زيادة إيرادات النفط في إمارة أبوظبي واستخدامها لمساعدة الجميع 4- ارتفاع متوسط أعمار مواطني دولة الإمارات العربية المتحدة
- الاحتفال بمرور 50 عام يسمى:

- 1- اليوبيل الماسي 2. اليوبيل الفضي 3. اليوبيل الذهبي 4. اليوبيل البرونزي
- شبه الكاتب الرؤية الحكيمة للشيخ زايد - رحمه الله - بـ :
- 1- الوفاء بالعهد 2. الشجرة المثمرة 3. قيادة السفينة 4. الصعود إلى الفضاء
- زاد متوسط أعمار المواطنين الإماراتيين بعد قيام الاتحاد:

- 1- 5 سنوات 2. 10 سنوات 3. 15 سنة 4. 25 سنة

- كان سبب الوفاة المبكرة للإطفال في عمر خمس سنين:

- 1- سوء التعليم 2- سوء التغذية والرعاية الصحية 3- المرض 4- عدم وجود التبريد



في الثاني من نوفمبر 2004م استقبل مواطنو دولة الإمارات والمقيمون فيها خبر وفاة الشيخ زايد بحزن كبير، فصاروا ينادونه " الوالد زايد " كما أطلقوا عليه " والد الأمة ". وبذلك انتقلت مهمة استكمال مسيرة البناء إلى جيل جديد من القادة. خلف صاحب السمو الشيخ خليفة بن زايد آل نهيان حفظه الله، ولي العهد، والده ليصبح حاكماً لإمارة أبوظبي وخلف صاحب السمو الشيخ محمد بن زايد آل نهيان - حفظه الله - أخاه كولي للعهد ونائباً للقائد الأعلى للقوات المسلحة. وخلال اجتماع المجلس الأعلى للاتحاد عُقد في اليوم التالي لوفاة الشيخ زايد اختار حكام دولة الإمارات العربية المتحدة مباشرة الشيخ خليفة بن زايد آل نهيان رئيساً جديداً للدولة. وفي أول خطاب وجهه إلى شعبه، أقر بالدين الذي يدين به لوالده، كما تعهد بمواصلة قيادة دولة الإمارات على خطى النهج الذي رسمه والده باقتدار على مر السنوات.

عندما تولى صاحب السمو الشيخ خليفة بن زايد - حفظه الله رئاسة الدولة، كان قد اكتسب قبل ذلك خبرة واسعة في العمل الحكومي حيث أصبح ولي عهد أبو ظبي منذ عام 1969م، وشغل لاحقاً منصب رئيس المجلس التنفيذي لإمارة أبو ظبي، كما شغل منصب رئيس المجلس الأعلى للبتروك في إمارة أبو ظبي ومنصب نائب القائد الأعلى للقوات المسلحة لدولة الإمارات.

- تولى صاحب السمو الشيخ خليفة بن زايد آل نهيان منصبه الجديد كرئيس لدولة الإمارات العربية المتحدة بتاريخ:

1. الأول من فبراير 1969م 3. الثاني من ديسمبر 1971م

2. الثاني من نوفمبر 2004م 4. الثالث من نوفمبر 2004م

- تعهد الشيخ خليفة بن زايد آل نهيان حفظه الله في أول خطاب له بعد تولي رئاسة الدولة بـ:

1. فكر جديد يتماشى مع المتغيرات المحلية والدولية 3. السير على النهج الذي رسمه الشيخ زايد - رحمه الله.

2. قبول تولي الرئاسة خلفاً لوالده الشيخ زايد - رحمه الله 4. الاستعانة بالخبراء الأجانب في شتى مجالات الحياة

- تم إطلاق لقب الشيخ زايد "بالوالد زايد":

1- بعد وفاته 2- بسبب مسيرة البناء التي قادها 3- لأنه أب للجميع 4- حنانه وعطفه

- التغيير الذي طرأ على الشيخ خليفة بن زايد- حفظه الله - عام 1969م:

1- منصب رئيس المجلس الأعلى للبتروك في إمارة أبو ظبي 2- ولي عهد إمارة أبو ظبي

3- منصب القائد الأعلى للقوات المسلحة 4- حاكم العين

- الفكرة الرئيسية التي يتحدث عنها النص:

1 - الحكم في عهد الشيخ خليفة 2- وفاة الشيخ زايد- رحمه الله-

3- تولي الشيخ محمد بن زايد ولاية العهد 4- الوالد زايد- رحمه الله-



اقرأ النص وأجب عما يليه من أسئلة:

في الثاني من ديسمبر 1971 ارتفع علم دولة الإمارات العربية المتحدة للمرة الأولى على سارية قصر الاتحاد بمنطقة الجميرا في دبي، ليعلن للعالم أجمع قيام الدولة الاتحادية التي جاءت ثمرة مبادرات امتدت على مدى أربع سنوات مضت، عندما تمخض اجتماع عرقوب السديرة بالقرب من السميح على طريق دبي أبو ظبي في 18 فبراير سنة 1968 بين المغفور لهما الشيخ زايد بن سلطان آل نهيان والشيخ راشد بن سعيد آل مكتوم رحمهما الله، كإعلان اتحاد يضم إمارتي أبو ظبي ودبي كبداية لاتحاد أكبر وأشمل. وفي 27 فبراير 1968 واستجابة لنداء حاكمي أبو ظبي ودبي اجتمع حكام إمارات ساحل عمان العربية السبع) أبو ظبي ودبي وأم القيوين ورأس الخيمة والفجيرة والشارقة وعجمان (، وانضم إليهما حاكما قطر والبحرين، حيث جرى تدارس فكرة قيام اتحاد لجمع الشمل وتشكلت عدة لجان لاتخاذ القرارات كما شكل الحكام مجلساً أعلى، ومجلساً تنفيذياً وأمانة عامة. في الدورة التي عقدت فيما بين 21 - 25 أكتوبر 1969، تم بالإجماع انتخاب المغفور له الشيخ زايد بن سلطان آل نهيان حاكم أبو ظبي رئيساً للاتحاد لمدة عامين، كما انتخب صاحب السمو الشيخ راشد بن سعيد آل مكتوم حاكم دبي نائباً للرئيس لنفس المدة.

- كانت بداية الاتحاد بين امارتي

أ- دبي والشارقة ب- ابوظبي ودبي ج- ابوظبي والشارقة د- ابوظبي ورأس الخيمة

- في الثاني من ديسمبر عام 1971 أعلن عن قيام دولة الامارات العربية المتحدة، العبارة السابقة تمثل:

أ- حقيقة تاريخية ب- تعميماً تاريخياً ج - مفهوم تاريخي د - حقيقة جغرافية

- الفكرة الرئيسية التي يتحدث عنها النص هي

أ - قيام دولة الامارات العربية المتحدة
ب (دور الشيخ زايد في قيام الامارات العربية المتحدة)
ج - الصعوبات التي واجهت الحكام قبيل قيام الاتحاد د- الهيكل التنظيمي للاتحاد

- الدورة التي تم فيها انتخاب الشيخ زايد رئيساً لدولة الإمارات العربية المتحدة عام 1969م استمرت:

أ- أربعة أيام ب- سنتان ج= أربع سنوات د- مدى الحياة

- الإتحاد عند الإعلان عنه في الجميرا عام 1971م ضم:

أ- ست إمارات ب- إمارتين ج- سبع إمارات د- تسع إمارات



اسم الطالب /

الصف 12 /

مادة الدراسات الاجتماعية

لغتي
LUGHATI

إجمالي عدد المستفيدين من المبادرة في مراحلها



25000 طالب وطالبة
1000 معلم ومعلمة

عدد المستفيدين من الحملة
خلال المرحلة الأولىعدد المستفيدين من الحملة
خلال المرحلة الثانية

عدد المستفيدين من الحملة

خلال المرحلة الثالثة

وام/ يناير 2016

اعتمد صاحب السمو الشيخ الدكتور سلطان بن محمد القاسمي - حفظه الله - عضو المجلس الأعلى حاكم الشارقة عام 2013، مبادرة تحت مسمى "لغتي" التي تندرج ضمن مبادراته الرامية إلى تطوير قطاع التعليم في إمارة الشارقة والمحافظة على اللغة العربية وتحبيبها إلى الأطفال بطريقة عصرية علمية مبسطة، كما أنها تمثل استجابة تربوية وعلمية لمتطلبات التطور في أساليب التعلم الذي تؤسس لمجتمع المعرفة وتسهم في الارتقاء بمخرجات التعليم، وتقضي المبادرة بتوزيع أجهزة حاسوب لوحية على كافة الطلبة والمعلمين في مدارس إمارة الشارقة الحكومية مجاناً، موجّهة للطلبة بدءاً من مرحلة رياض الأطفال وتمتد إلى المراحل الدراسية كافة، متضمنة برامج تعليمية جديدة ومبتكرة باللغة العربية، إلى جانب برامج تدريبية تم إعدادها للهيئة التدريسية، وتهدف مبادرة "لغتي" إلى تشجيع القراءة والكتابة بالوسائل الإلكترونية الحديثة، بالإضافة إلى تعزيز دور اللغة العربية التي تمثل الركيزة الأساسية للنظام التعليمي في دولة الإمارات وأحد المحددات الحيوية للهوية الوطنية وسمات الشخصية المواطنة التي يستند إليها في بناء الأوطان وتطورها، وقد تم اختيار المبادرة من قبل اللجنة المحكمة لجوائز التميز الدولية 2018، عن فئة "المبادرات التعليمية"، في الجائزة التي يقدمها معرض لندن للكتاب، بالتعاون مع اتحاد الناشرين البريطانيين.



1. اكتسبت مبادرة (لغتي) أهمية على المستوى:

a. المحلي b. الإقليمي c. العربي d. الدولي

2. تستهدف مبادرة (لغتي) المدارس:

a. الحكومية b. الخاصة c. الحكومية والخاصة d. الخاصة المطبقة للمناهج الوزاري

3. تهدف مبادرة (لغتي) إلى:

a. إلغاء دور المعلم b. توظيف التكنولوجيا c. إلغاء الكتاب المدرسي d. توظيف التعلم التقليدي

4. تواكب مبادرة (لغتي) توجهات المدرسة الإماراتية نحو التعلم:

a. عن بُعد b. الذاتي c. الذكي d. المستمر

5. بلغ إجمالي عدد المستفيدين (الطلبة والمعلمين) من مبادرة (لغتي) في جميع مراحلها:

a. 5292 b. 14427 c. 26000 d. 60470

6. وجهت مبادرة (لغتي) للطلبة في مرحلة:

a. رياض الأطفال b. الصفوف الوسطى c. الصفوف العليا d. المراحل الدراسية كافة



يروى صاحب السمو الشيخ الدكتور سلطان القاسمي - حفظه الله - في كتابه "سرد الذات":

قرر والدي في عام 1955م أن يرسلنا إلى الحج، ركبنا سفينة الخطوط الملاحية البريطانية الهندية القادمة من الهند إلى الشارقة متجهين إلى البحرين، كانت تلك السفينة من الكبر وكانت قرية، فيها رائحة الفواكه الهندية الطازجة، وفي صباح اليوم التالي وصلنا البحرين فاستأذنت والدي لأذهب إلى السوق وأخذت أسأل عن مكتبة "المؤيد"، فدخلتها فوجدتها مليئة بالكتب التي رصت على الأرفف من الأرض حتى سقف المكتبة، وأنا في الشارقة كنت أجمع مصروفي من القطع النقدية المعدنية وأحولها إلى أوراق نقدية وأضعها في رسالة لأرسلها إلى مكتبة "المؤيد" لشراء الكتب التي كنت أحفظ عناوينها مثل "الشوقيات" و"جواهر الأدب" و"عنتر بن شداد" وغيرها، وكنت أقوم بقراءة بعض الروايات لزملائي وقت المذاكرة وفي بعض بيوت الجيران، وفي عصر اليوم الرابع أقلتنا الطائرة إلى مطار الظهران في المملكة العربية السعودية ثم توجهنا إلى الدمام التي قضينا فيها عدة أيام لتتوجه بعدها إلى جدة على متن الخطوط الجوية السعودية، وبعد ثلاثة أيام توجهنا إلى المدينة المنورة على الطريق الساحلي لنصلها في منتصف الليل، وفي صباح اليوم الثالث توجهنا إلى مكة متخذين الطريق الحصري الذي يمر بميقات أهل المدينة، وبعد أن دخلنا مكة مكبرين ومهللين، طفنا وسعينا وحلق من حلق وقصر من قصر، وفي اليوم الثامن من ذي الحجة وهو يوم التروية أحرمتنا ونوبنا الحج وبعد أن انتهينا من مناسك الحج، توجهنا إلى مطار جدة ومنه إلى مطار الظهران، وبعد يومين توجهنا إلى قطر بالسيارات وبعد ذلك نقلتنا الطائرة إلى مطار الشارقة.

7. نستخلص من النص أن رحلة الحج مقارنة بيومنا هذا، كانت:

- a. مريحة b. سريعة c. شاقة d. قصيرة

8. أظهر النص شغف الشيخ الدكتور سلطان القاسمي منذ الصغر بهواية:

- a. الرماية b. المطالعة c. السياحة d. التسوق

9. (كانت السفينة من الكبر وكانت قرية)، نستنتج من التشبيه على أن الراوي كان يشعر في تلك اللحظة بـ:

- a. الانزعاج b. الغيرة c. الخوف d. الاندهاش

10. من الحقائق الجغرافية التي نستخلصها من النص:

- a. وقوع الهند تحت النفوذ البريطاني b. تحتوي مكتبة المؤيد على أمهات الكتب
c. جدة مدينة ساحلية d. يوم التروية في اليوم الثامن من ذي الحجة

11. بدأت رحلة الحج للوصول إلى مكة، من الشارقة ثم إلى:

- a. البحرين - الدمام - جدة - المدينة المنورة - مكة.
b. قطر - البحرين - جدة - المدينة المنورة - مكة.
c. الدمام - الرياض - جدة - المدينة المنورة - مكة.
d. البحرين - الدمام - المدينة المنورة - جدة - مكة.

12. (كنت أجمع مصروفي من القطع النقدية المعدنية وأحولها إلى أوراق نقدية)، دلالة على أن الراوي كان يعيش حياة:

- a. بزم b. متوسطة c. حرمان d. إسراف



ساعة الترشيد



Peak Hour

1st July 2:30 to 3:30

بتوجيهات من صاحب السمو الشيخ الدكتور سلطان بن محمد القاسمي عضو المجلس الأعلى حاكم الشارقة – حفظه الله-، أطلقت هيئة كهرباء ومياه الشارقة مبادرة "ساعة الترشيد" لتكون في الأول من شهر يوليو من كل عام من الساعة 2,30 حتى 3,30 ظهراً وهي الساعة التي يزداد فيها الطلب على التيار الكهربائي وتصل الأحمال إلى الذروة.

وتهدف المبادرة التي تتوافق بأهدافها مع المبادرة العالمية السنوية ساعة الأرض، إلى ترسيخ مكانة إمارة الشارقة الحضارية وريادتها في الحفاظ على البيئة من خلال التوعية بأهمية الاستخدام الأمثل للطاقة وتخفيض الانبعاثات الكربونية وتشجيع كافة فئات ومؤسسات المجتمع على إغلاق الأجهزة غير الضرورية والاهتمام بالصيانة الدورية، وتوجيه رسالة بضرورة تضافر جهود كافة الفئات، لتكون الخطوة الأولى نحو تحقيق حلم الشارقة "مدينة الترشيد" على مستوى العالم ولتعتبر رمزا ودعوة للجميع على المستوى المحلي والإقليمي والعالمي للالتزام بمبادئ الاستخدام الأمثل للطاقة والمياه وتخفيض الانبعاثات الكربونية.

الملصق في 26 مايو / يام



13. تهدف المبادرة إلى أن تكون الشارقة مدينة الترشيد على مستوى:

- a. إمارة الشارقة b. دولة الإمارات c. الوطن العربي d. العالم

14. من المبادرات العالمية المطبقة لتحقيق نفس الهدف، مبادرة:

- a. ساعة الأرض b. البصمة البيئية c. الشاحن الأخضر d. يوم بلا مركبات

15. يشير مفهوم (الذروة) الوارد في النص إلى وقت:

- a. العصر b. الظهر c. الصباح d. العشاء

16. سيتم تطبيق مبادرة "ساعة الترشيد" كل:

- a. شهر b. أسبوع c. سنة d. فصل

17. الفئة التي تستهدفها مبادرة "ساعة الترشيد":

- a. المساجد b. المصانع c. المساكن d. جميع الفئات

18. يستنتج من النص، أن السبب الرئيس لزيادة الانبعاثات الكربونية في الجو يرجع إلى زيادة استخدام الطاقة:

- a. الكهربائية b. المائية c. الشمسية d. المتجددة



مع اكتشاف النفط في إمارة أبوظبي عام 1962، طلبت الحكومة البريطانية تقديم مخططات لبناء مدينة أبوظبي، حديثة وموسعة مع شرطي بناء رائدتين بريطانيتين، وكانت الغاية بناء عاصمة خلافة في روح تصميمها - إن لم يكن في شكلها- مثل برازيليا التي كانت قيد الإنشاء حينذاك في البرازيل، ومع أن هذه المخططات الباهظة الثمن لم تحظ بحماس يذكر، فقد شكلت الأساس لمشروعات التطوير اللاحقة من حيث المساحة والمخطط الأسامي للمدينة، وعندما أصبح الشيخ زايد -رحمه الله- حاكماً للإمارة، أصدر أوامر بوضع مخططات أكثر طموحاً من سابقتها، ووجد الفرصة سانحة لحل العديد من المشكلات التي كانت تواجه الإمارة، كان مصمماً منذ البداية على القضاء على الفقر وتوفير الرعاية الصحية وظروف العيش الكريم لشعبه.

كان لدى الشيخ زايد قدرة فريدة في نقل الأفكار من رأسه إلى رسوم على الرمل، وكان بالفطرة يفهم مقياس الرسم والتجاور الجغرافي، كانت الفكرة الرئيسة التي تشغله هي توفير مسكن لكل مواطن إماراتي، وكان جزء من مخطط المدينة يتضمن توسعاً هائلاً في عدد المساكن في أبوظبي الجديدة، وحسب التقديرات، كان يراد للمدينة أن تكون بقدرة استيعابية لإسكان 350000 نسمة، أي عشرة أمثال تعداد سكان الإمارة حسب تقديرات عام 1962، وقد تم تصميم وحدات سكنية بتوجهاته وبتمودج معياري موحد للمواطنين، بحيث يتوفر في كل بيت مخزن للتمور ومطبخ وغرفة معيشة، وفي الصيف ينام القاطنون على سطح البيت، لم يكن الشيخ زايد يحب التردد وكانت رؤيته واضحة، قال المهندس المعماري الذي شارك في تخطيط مدينة أبوظبي الحديثة: "لدى الشيخ زايد رؤية لبناء مدينة على هيئة حديقة، فيها المتنزهات العامة والمساحات الكافية والقيم القرآنية التي تضمن حقوق الناس في بيئة نظيفة وأمنة....".



19. قدر عدد سكان أبوظبي عام 1962 كما يفهم من النص، بحوالي:

- a. 3500 نسمة b. 35000 نسمة c. 3500000 نسمة d. 350 نسمة

20. تمثل عبارة (اكتشاف النفط في إمارة أبوظبي عام 1962):

- a. رأي b. تعميم c. حقيقة d. مفهوم

21. لم يعتمد الشيخ زايد -رحمه الله- على المخططات القديمة لبناء مدينة أبوظبي لأنها:

- a. تحتاج لوقت طويل b. صعبة التنفيذ c. طرازها قديم d. لا تلي طموحات الشيخ زايد

22. صممت الوحدات السكنية للمواطنين مراعية:

- a. طبيعة حياة المواطنين b. تصاميم مدينة برازيليا c. انخفاض تكاليف البناء d. المخططات البريطانية

23. نستنتج من مقولة المهندس المعماري الذي شارك في تخطيط مدينة أبوظبي الحديثة، أن الشيخ زايد -رحمه الله- اهتم:

- a. بالأفكار الأوروبية b. بالاستدامة c. بالطابع البرازيلي d. بالرسم

24. نستخلص من النص، أن الشيخ زايد -رحمه الله- اتصف:

- a. بالطموح b. بالملاحظة c. بحب التأجيل d. بالتهور



يعود تاريخ بناء حصن الشارقة إلى عام 1823، وهو مبنى مربع الشكل له أربعة أركان مهمة أولها "الغرفة" وهي أحد أركان الحصن وكانت تستعمل كمجلس للخاصة، يليها "المشرف" وهو برج مربع يستعمل للحراسة وإلى الشمال الغربي يوجد "الكبس" وهو برج دائري يستعمل للحراسة أيضاً، أما "المحلوسة" فكانت برجاً ضخماً يستعمل الجزء العلوي منها للحراسة أما الجزء السفلي فكان سجناً مربعاً.

كانت بوابة الحصن الضخمة مزينة برؤوس المسامير ويوجد على جانبيها مدفع كبير على عجلات من خشب يسمى "الرقاص" وآخر أصغر منه، أما بقية أماكن الحصن فقد كانت سكناً لعائلة القواسم الحاكمة ومقرّاً لحكومة الشارقة، لقد كان الغرض الأساسي من بناء الحصن هو حماية المدينة وسكانها، فقد شمل عناصر الدفاع الرئيسية: جدران قوية وسميكة من الحجر المرجاني الذي تم جمعه من قاع الخليج العربي، وأبواب صنعت من خشب الساج، كما استخدمت أعمدة شجر المنجروف وأجزاء من شجر النخيل (السعف والأوراق والألياف) في بناء الأسقف، وله أسوار عالية، وأبراج مراقبة شاهقة، والعديد من العناصر الهندسية الدفاعية الأخرى، تعرض الحصن للهدم في عام 1969 ولم يبق منه سوى البرج الدائري المسمى بـ "بري الكبس"، وقد كان وقتها صاحب السمو الشيخ الدكتور سلطان بن محمد القاسمي طالباً في جامعة القاهرة فاتصل به أحد الأصدقاء يخبره بأن الحصن يهدم، فما كان منه إلا أن قطع دراسته وعاد إلى الشارقة في اليوم نفسه حيث وصل في منتصف الليل، وفي الصباح الباكر أوقف الهدم وقام بقياس أساسات الحصن واحتفظ بها، كما احتفظ بأبواب الحصن الرئيسية مدة ثمان وعشرين سنة، وقد شاء الله أن يعود ذلك الحصن إلى مكانه، حيث أمر سموه ببناء الحصن، وكان العمل يجري تحت إشرافه وبمعرفة التامة عن الحصن واستعانته ببعض الصور، وبعد اكتمال البناء زوده بمقتنياته من الصور التي تحكي قصة مدينة الشارقة، مقدماً هذا الصرح الكبير لأبناء الشارقة.

25. خصص جزء من الحصن كسجن للمخالفين أطلق عليه اسم:

- a. الدكك b. الغرفة c. المحلوسة d. الكبس

26. بني حصن الشارقة عام 1823 ليكون:

- a. سكناً لعائلة القواسم b. معلماً تاريخياً c. حماية للمدينة وسكانها d. مجلساً للضيافة

27. (فما كان منه إلا أن قطع دراسته وعاد إلى الشارقة في اليوم نفسه)، تشير العبارة إلى أن سمو الشيخ الدكتور سلطان القاسمي:

- a. حريص على حفظ تراث بلاده b. لا يرغب في إكمال دراسته c. يحب السفر d. زاد اشتياقه للوطن

28. تم إعادة بناء حصن الشارقة بمعرفة سمو الشيخ الدكتور القاسمي عام:

- a. 1986 b. 1997 c. 1987 d. 2006

29. أقدم أجزاء حصن الشارقة بعد إعادة بنائه:

- a. الغرفة b. المشرف c. الرقاص d. الكبس

30. تميز حصن الشارقة بالقوة والمتانة بسبب:

- a. وجود الرقاص b. بناء الجدران من الحجر c. الأسوار العالية d. الأبواب الخشبية



مراجعة في مادة الدراسات الاجتماعية للصف الثاني عشر

الفصل الدراسي الأول
م 2023- 2024 للعام الدراسي

ر

حسب الهيكل



اسم الطالب /
الصف 12 /
مادة الدراسات الاجتماعية

2023/2024	Academic Year
	العام الدراسي
1	Term
	الفصل
الدراسات الاجتماعية	Subject
	المادة
12	Grade
	الصف
العام	Stream
	المسار
20	Number of MCQ عدد الأسئلة الموضوعية
5	Marks of MCQ درجة الأسئلة الموضوعية



اسم الطالب /
الصف 12 /
مادة الدراسات الاجتماعية

مقروء / نص	من مؤلفات صاحب السمو الشيخ الدكتور سلطان القاسبي- حفظه الله-	يلخص الأفكار والتفاصيل في نص ما بحيث يظهر فهمه للعلاقات والترابط فيه.
معلوماتي / شكل	طائر الحبارى	يبين الجهود والإجراءات التي تبذلها دولته في تطوير وتوظيف المصادر التقنية للمعلومات الجغرافية لتلبية احتياجاته وحماية البيئة، وتحقيق التنمية المستدامة محلياً ودولياً
مقروء / نص	بقوة الاتحاد	يقسر الأهمية الاستراتيجية للمكان وما ينتج عنه من قضايا ومشكلات
معلوماتي / شكل	مواكبة الأحداث الجارية (غير مُعلن)	يتوقع ما سيحدث عالمياً لو لم تستجب دول العالم للقرارات الدولية في مجال حماية البيئة



1- اقرأ النص تحليلية وأجب عن الأسئلة التي تليه:

بادر المركز الوطني لبحوث الطيور في أبو ظبي بتجربة تقنية م لتجربة نظم التتبع 1991 بالتتبع بالأقمار الصناعية منذ عام بجهاز (غرام عندما كان محملاً بالكامل 100 بريطاني يزن أكثر من) (على الجانب. لقد كان ذلك AA باتنين من البطاريات حجم) الوزن أثقل 3 أضعاف مما يمكن أن يتحملة طائر الحبارى .

م، تم إنتاج جهاز تتبع يعمل 1997 وفي عام (غراماً، مما أمكن من 35 بالطاقة الشمسية ويزن) استمرار التتبع إلى فترة تمتد من ثلاث إلى خمس سنوات. في البداية، كنا نستخدم في المركز الوطني لبحوث الطيور جهازاً مزوداً ببطارية عادية ويزن (غراماً وجهازاً مزوداً ببطارية شمسية ويزن 30 (غراماً. 35



م، طورت شركة اتصالات 1994 في عام أمريكية جهاز تتبع ببطارية لا يزيد وزنه عن (غراماً. وكانت هذه الأجهزة مثالية وكنا 30 نأمل أن نتمكن من تطوير برنامج التتبع بالأقمار الصناعية إلى مستويات أعلى، ولكن الاستخدام الميداني أثبت خلاف ذلك مع بطارية يتم استنفادها أسرع من المتوقع لذا تم برمجته للعمل في أوقات معينة وقت هجرة الطائر تم رسم أول خريطة للمسار الكامل لرحلة الذهاب لحبارى م. 1996 مهاجرة من كازاخستان في عام

تم في عام 2003م تطوير جيل جديد من أجهزة التتبع الفضائية التي تعمل بالطاقة الشمسية والمزودة بنظام تحديد المواقع (GPS العالمية).

6- بدأت عملية تتبع طائر الحبارى في الدولة عن طريق الأقمار الصناعية باستخدام نظام تحديد المواقع العالمي عام

a. 1991 - ب 1994 ج - د 1996 2003

1- من أبرز الإنجازات التي تحققت في نهاية القرن العشرين بالنسبة لطائر الحبارى

أ- حساب سرعته ب- رصد سلوك التعشي ش

م150ج- رسم خريطة لمسار رحلته في كازاخستان د - تفسير تحركاته في أقل من

2- كم يبلغ الفرق في الوزن بين الجهاز البريطاني للتتبع والجهاز الأمريكي حوالي

غرام30 غرام د - 35 غرام ج - 65 غرام ب- 70أ-

7- ما المشكلة التي يعاني منها جهاز التتبع الأمريكي

a. سرعة نفاذ الشحن ج - ارتفاع حرارة الجهاز د - عدم تحديد 2 وزنه الثقيل

المواقع بدقة

8- الهيئة المسؤولة عن الحفاظ على طائر الحبارى



2- اقرأ النص والخريطة والصور قراءة تحليلية وأجب عن الأسئلة التي تليه:



"كانت سفينتنا تمخرُ غُبابَ البحرِ بأقصى سرعةٍ مُتجهَةً بنا إلى مدينةِ لنجةٍ وإذا بناقلَةٌ نفطٍ عملاقةٌ مُتجهَةً إلى أسواقِ العالمِ النُفْطِيَّةِ قَريبةٍ مِنَّا، فصرخَ الرُّبَّانُ إبراهيمُ زمزمَ على عبادوه أن يزيدَ السرعةَ، قفزَ عبادوه إلى حُجرةِ المُحِركِ، بينما إبراهيمُ زمزمُ يدفعُ بعمودِ الدَّفَّةِ إلى اليسارِ. أطلقَ عبادوه المُحِركَ بأقصى سرعةٍ، كانت سفينتنا صغيرةً جدًا مُقارَنةً بحجمِ ناقلةِ النُفْطِ، التي توقفت عندما رأت ضوءَ الفَنرِ المرفوعِ على ساريةِ السفينةِ. وسُرَّعَ ما أوقفَ عبادوه مُحِركَ السفينةِ بأمرٍ مِنَ الرُّبَّانِ إبراهيمِ زمزمِ. قلتُ للرُّبَّانِ: "لماذا توقفت؟". قال: "لأضبطَ المَجْرى". ثمَّ قامَ الرُّبَّانُ إبراهيمُ زمزمُ وأحضرَ بوصلةَ كبيرةً، وأخذَ يديرُها على ضوءِ الفَنرِ الَّذي أنزله مِنَ السَّاريةِ، وهو يثُمِّمُ بكلماتٍ حتَّى توصلَ إلى أمرٍ ما، ثمَّ قال: "خلاص.. هذا المَجْرى". سألتُ إبراهيمَ أَمَا كَانَ الأجْدَرُ أَنْ تتركَ النَّاقلَةَ تمرَّ وتواصلَ سيرَنا مِنْ بعدها؟" قال: "سكنون رُحنا في داهية". قلتُ: "لماذا؟". قال: "ستغرقنا الأمواجُ العاليةُ خلفَ ناقلةِ النفطِ"

1- كيف سافرَ الشَّيْخُ سُلْطانُ بْنُ مُحَمَّدٍ القاسميُّ - حَفِظَهُ اللهُ - إلى لنجة؟
أ) رحلةً نهريةً. ب) رحلةً بريةً. ج) رحلةً بحريةً. د) رحلةً جويةً.

أيُّ مِنَ المواقفِ الآتيةِ واجهَتْ صاحِبَ السُّمو الشَّيْخَ الدُّكتورَ سُلْطانَ بْنَ مُحَمَّدٍ القاسميِّ - حَفِظَهُ اللهُ - ورفاقَهُ في البحرِ؟
أ) (إمكانيةُ غرقِ أفرادِ طاقمِ القاربِ لأنهم لا يعرفونَ السباحةَ). ب) (إمكانيةُ تصادمِ القاربِ معَ جُرفٍ قاري). ج) (إمكانيةُ تصادمِ القاربِ معَ ناقلةِ نفطٍ كبيرةٍ). د) (إمكانيةُ غرقِ القاربِ بسببِ الرياحِ العاتيةِ).

2- ماذا يقصدُ إبراهيمُ عندما قالَ "سكنون رُحنا في داهية"، عندما سألهُ الشَّيْخُ سُلْطانُ بْنُ مُحَمَّدٍ القاسمِ هي -حَفِظَهُ اللهُ-: "أَمَا كَانَ الأجْدَرُ أَنْ تتركَ النَّاقلَةَ ونواصلَ سيرَنا بعدها؟"
أ) أن سفينتهم ستغرقُ إذا مرَّتْ بجانبِ ناقلةِ النُفْطِ.
ب) أن ناقلةَ النُفْطِ ستغرقُ إذا مرَّتْ بجانبِ سفينتهم.
ج) أن سفينتهم ستغرقُ إذا مرَّتْ بجانبِ ساحلِ الخليجِ العربِ الشرقي.



اسم الطالب /

الصف 12 /

مادة الدراسات الاجتماعية

د) أن سفينته َم ستغرق إذا مرّت بجانب ساحل الخليج العرب الغربي.



ما الأداة التي استخدمها الرُّبَّان لتوجيه السفينة ؟
أ) السَّارية . ب) الفانوس . ج) الفنز د) البوصلة .

5- ما الأهميَّة الاقتصادية لمدينة لنجة؟

أ) منطقة داخلية مهمَّة .
ب) مدينة حبيسة مهمَّة .
ج) ميناء بحري مهم .
د) مدينة صحراوية مهمَّة .

3- علل، لماذا أطلق عبادوه المَح هرك بأقصى سرعته؟

أ) حتَّى يبتعدوا عن ساحل الخليج العرب هي الغربي .
ب) حتَّى يبتعدوا عن ناقلة النفط العملاقة .
ج) حتَّى يقتربوا من ناقلة النفط العملاقة .
د) حتَّى يبتعدوا عن ساحل الخليج العرب هي الشرق هي .

7- حدّد في أي دولة تقع مقاطعة لنجة حالياً ؟

أ) دولة إيران . ب) دولة قطر . ج) سلطنة عُمان . د) دولة الكويت .

8- حدّد المضيق المائي الذي تشرف عليه دولة الإمارات العربية المتحدة .

أ) جبل طارق ب) باب المندب ج) البسفور د) هرمز



9- ما اسم الأداة السابقة التي استخدمها رُبَّان السفينة لتنبيه ناقلة النفط ليلاً ؟

أ) البوصلة . ب) الفنز . ج) السَّارية . د) الدفة .

10- أين كانت أولى رحلات صاحب السُّم هو الشَّيخ الدكتور سلطان بن مُحمَّد القاسم هي -حَفْظُهُ اللهُ- ؟

أ) لنجة . ب) قشم . ج) بندر عباس . د) هُرمز .

11- حدّد المسطح المائي الذي تشرف إماره الشارقة .

أ) بحر عُمان ب) بحر العرب ج) الخليج العربي د) البحر الأحمر

اشراف مدير المدرسة: مبارك الساعدي

اعداد المعلم: حسن الجوارنه



3- اقرأ النص قراءة تحليلية وأجب عن الأسئلة التي تليه:

م كثرَت الكلاب الضالة في مدينة الشارقة، فأمر الشيخ صقر بن سلطان 1958" في أواخر سنة القاسمي حاكم الشارقة أن يتم التخلص منها، وفي مساء يوم من تلك الأيام، سمعت إطلاق نار في ساحة الحصن فخرجت من بيتنا لأستجلي الأمر، وإذا بعسكري قد أردى كلباً قتلاً، وأخذ يصوب بندقيته ناحية كلبة أخرى أخذت تستنجد بي. لكن الرصاصة قد انطلقت لتصيب الكلبة في نهاية عمودها الفقري، فتقع على الأرض ثم تقوم لتسحب مؤخرتها التي أصابها الشلل. أخذت أنهر العسكري حتى أبعثته عنها. حملت تلك الكلبة إلى بيتنا وداويتها وصنعت لها بيتاً من الخشب، وأخذت أراعيها بإطعامها وسقيها وتنظيفها حتى برئ جرحها".

1- المشكلة التي تعرضت لها مدينة الشارقة عام 958م.

أ- انتشار الأوبئة بين الحيوانات.

ب- انتشار الكلاب الضالة.

ج- تعذيب العساكر للحيوانات.

د - إطلاق العيارات النارية.

2- ما الحل الذي لجأ إليه للتخلص من مشكلة انتشار الكلاب الضالة؟

أ- علاجها بالحقن والأدوية.

ب- صناعة بيوت من الأخشاب لها.

ج- قتلها بإطلاق الرصاص عليها.

د- عزلها في غرف عزل خاصة بها.

3- علام تدل عبارة "حملت تلك الكلبة إلى بيتنا وداويتها وصنعت لها بيتاً من الخشب، وأخذت أراعيها بإطعامها وسقيها وتنظيفها حتى برئ جرحها"؟

أ- العطف والرحمة.

ب- التسامح مع الآخرين.

ج- عطف الجميل.

د- الثناء على الآخرين.

4- موقفاً تجلّت فيه رحمة صاحب السّم و الشيخ الدكتور سلطان بن محمد القاسمي - حفظه الله.

أ- علاج الكلبة المصابة ورعايتها وإطعامها.

ب- جمع الكلاب المصابة في غرف خاصة.

ج- حقن الكلاب المصابة بالمستشفيات.

د- عزل الكلاب المصابة في مناطق نائية.

5- لو كان القرار بيد صاحب السّم و الشيخ الدكتور سلطان بن محمد القاسمي - حفظه الله - في ذلك الوقت، فما الذي سيلجأ إليه - من وجهة نظرك - لحل مشكلة كثرة الكلاب؟

أ- حبس الكلاب الضالة في أماكن بعيدة عن السكّان.

ب- إعطاء الكلاب الضالة طعاماً ساماً ليسهل التخلص منها.

ج- عزل الكلاب الضالة في مناطق نائية لحين التخلص منها.



د- جَمْعُ الْكِلَابِ الضَّالَّةِ فِي مَكَانٍ مُخَصَّصٍ لَهَا وَالاعْتِنَاءُ بِهَا .

4- اقرأ النص قراءة تحليلية وأجب عن الأسئلة التي تليه:

م وجدُّ ابني ع هَمِي الشَّيْخُ خَالِدًا وَالشَّيْخُ 1961 بَعْدَ عَوْدَتِي مِنَ الْمَمْلَكَةِ الْعَرَبِيَّةِ السُّعُودِيَّةِ فِي فَبْرَايِرَ سَنَةِ مُحَمَّدًا ابْنِي الْمَرْحُومِ الشَّيْخِ سُلْطَانَ الْقَاسِمِ هِيَ قَدْ عَادَا إِلَى الشَّارِقَةِ بَعْدَ زَوَالِ الْخِلَافِ الَّذِي كَانَ بَيْنَ الشَّيْخِ صَقَرِ بْنِ سُلْطَانَ الْقَاسِمِ هِيَ حَاكِمِ الشَّارِقَةِ وَبَيْنَهُمَا، وَأَخَذَا يُمَارِسَانِ التَّجَارَةَ بَعِيدًا عَنْ مَشَاكِلِ الْحُكْمِ. وَذَاتَ يَوْمٍ طَلَبَ مِنْهُ الشَّيْخُ مُحَمَّدُ بْنُ سُلْطَانَ الْقَاسِمِ أَنْ أَعْمَلَ مَعَهُ بِالتَّجَارَةِ فَاعْتَذَرْتُ. وَفِي الْيَوْمِ التَّالِيِ زَارَنِي الشَّيْخُ خَالِدُ بْنُ سُلْطَانَ الْقَاسِمِ، عَارِضًا وَظِيفَةً لِلْعَمَلِ بِمَطَارِ الشَّارِقَةِ فَاعْتَذَرْتُ. ثُمَّ جَاءَ بَعْدَ يَوْمَيْنِ مِنْ تِلْكَ الزِّيَارَةِ عَارِضًا وَظِيفَةً أُخْرَى عَلَيَّ، وَهِيَ مُدْهِرَسٌ بِالْمَدْرَسَةِ الصَّنَاعِيَّةِ بِالشَّارِقَةِ فَوَافَقْتُ. أَخَذَنِي الشَّيْخُ خَالِدُ بْنُ سُلْطَانَ الْقَاسِمِ إِلَى الْمَدْرَسَةِ الصَّنَاعِيَّةِ بِالشَّارِقَةِ، فَقَابَلْنَا نَاطِرَ الْمَدْرَسَةِ وَإِذَا بِهِ رَجُلٌ دَمَتْ الْأَخْلَاقُ. بَعْدَ حَدِيثٍ بَيْنِي وَبَيْنَهُ بِحُضُورِ الشَّيْخِ خَالِدٍ، قَالَ السَّيِّدُ "تِيلُور" لِلشَّيْخِ خَالِدٍ "اتْرُكْ سُلْطَانَ مَعَنَا، وَنَحْنُ سَنُوصِلُهُ إِلَى بَيْتِهِ مَتَى شَاءَ". بَعْدَ أَنْ خَرَجَ الشَّيْخُ خَالِدُ قَالَ لِي السَّيِّدُ "تِيلُور": "اعْتَبِرْ نَفْسَكَ مَوْظِعًا الْآنَ، وَمِنْ أَوَّلِ الشَّهْرِ". قَمْتُ بِتَدْرِيسِ مَادَّتِي اللُّغَةِ الْإِنْجِلِيزِيَّةِ وَالرِّيَاضِيَّاتِ فِي تِلْكَ الْمَدْرَسَةِ، وَكَانَ السَّيِّدُ تِيلُورُ "يَمُرُّ كُلَّ صَبَاحٍ عَلَى الصَّفِّ هَفْ لِيَلْقِيَ عَلَيَّ التَّحِيَّةَ، وَيَقِفُ مُسْتَمِعًا لِقِيَامي بِشَرْحِ الدُّرُوسِ، وَيَقْلُبُ دَفْتَرَ التَّحْضِيرِ لِيُطْلِعَ عَلَى الْمَادَّةِ الَّتِي سَتُعْطَى لِلطَّلَبَةِ، ثُمَّ يَخْرُجُ. وَذَاتَ يَوْمٍ، وَهُوَ يَقْلُبُ دَفْتَرَ التَّحْضِيرِ، اسْتَغْرَبَ مِمَّا شَاهَدَهُ. الْأُورَاقُ فِي ذَلِكَ الدَّفْتَرِ كَانَتْ بَعْضُهَا مُمَرَّقًا، وَقَدْ سَأَلْتُ عَلَيْهَا مَادَّةً طُمَسَتْ الْكَتَابَةُ. قَالَ السَّيِّدُ تِيلُورُ: "مَا هَذَا؟!". قُلْتُ: "لِنُخْرُجُ خَارِجَ الصَّفِّ". وَخَارِجَ الصَّفِّ قُلْتُ: "بَيْنَمَا كُنْتُ أَقْلُبُ بَابَ بَيْتِي، وَضَعْتُ دَفْتَرَ التَّحْضِيرِ عَلَى الدَّكَّةِ الَّتِي بِالْقُرْبِ مِنَ الْبَابِ، وَإِذَا بِمَعْزَةٍ تَخْطِفُ دَفْتَرَ التَّحْضِيرِ، فَجَرَيْتُ وَرَاءَهَا، وَدَفْتَرُ التَّحْضِيرِ بَيْنَ فُكَيْهَا.

أ- من هُم أَطْرَافُ الْخِلَافِ؟

أ) الشَّيْخُ سُلْطَانُ بْنُ مُحَمَّدٍ الْقَاسِمِ ي - حَفِظَهُ اللَّهُ. - ب) الشَّيْخُ صَقَرُ بْنُ سُلْطَانَ الْقَاسِمِ ي - رَحِمَهُ اللَّهُ.

ج) الشَّيْخُ صَقَرُ بْنُ رَاشِدٍ الْقَاسِمِ ي - رَحِمَهُ اللَّهُ. - د) الشَّيْخُ سُلْطَانُ بْنُ صَقَرٍ الْقَاسِمِ ي - رَحِمَهُ اللَّهُ.

1- مَا الْحُلُّ الَّذِي اتَّبَعَهُ ابْنَا عَمِّ الشَّيْخِ الدُّكْتُورُ سُلْطَانُ بْنُ مُحَمَّدٍ الْقَاسِمِ - حَفِظَهُ اللَّهُ - لِلابْتِعَادِ عَنْ مَشَاكِلِ الْحُكْمِ؟

صَّنَاعِيَّةٌ. - أ) الْعَمَلُ فِي التَّجَارَةِ. - ب) الْعَمَلُ فِي الْمَدْرَسَةِ ال

ج) الْعَمَلُ فِي الْمَدْرَسَةِ الْقَاسِمِيَّةِ. - د) الْعَمَلُ فِي مَطَارِ الشَّارِقَةِ.

2- أَيُّ مِنَ الْوُضَائِفِ الْآتِيَةِ رَفَضَ الشَّيْخُ سُلْطَانُ بْنُ مُحَمَّدٍ الْقَاسِمِ - حَفِظَهُ اللَّهُ - الْعَمَلَ بِهَا؟

أ) الْعَمَلُ فِي الْزَّرَاعَةِ. - ب) مُعَلِّمٌ فِي الْمَدْرَسَةِ الصَّنَاعِيَّةِ

ج) الْعَمَلُ فِي مَطَارِ الشَّارِقَةِ. - د) الْعَمَلُ فِي بَلَدِيَةِ الشَّارِقَةِ.

3- أَيُّ مِنَ الْوُضَائِفِ الْآتِيَةِ قَبَّلَ الشَّيْخُ الدُّكْتُورُ سُلْطَانُ بْنُ مُحَمَّدٍ الْقَاسِمِ - حَفِظَهُ اللَّهُ - الْعَمَلَ بِهَا؟



أ) (مُعَلِّمٌ فِي الْمَدْرَسَةِ الْوِثَاقِيَّةِ).

ب) (الْعَمَلُ فِي مَطَارِ الشَّارِقَةِ).

ج) (الْعَمَلُ فِي التَّجَارَةِ).

د) (الْعَمَلُ بِالتَّجَارَةِ).

علام تدلُّ عبارة الشيخ الدكتور سلطان بن محمد القاسم يـ -حَفَظَهُ اللهُ- "كَانَ السَّيِّدُ تَيْلُورُ يَمُرُّ كُلَّ صَبَاحٍ عَلَى الصَّفِّ لِيُقَيِّ عَلَى التَّحِيَّةِ" ؟

أ) (لُطْفُ السَّيِّدِ تَيْلُورِ).

ب) (اندهاش الشيخ سلطان بن محمد القاسم يـ -حَفَظَهُ اللهُ-).

ج) (لُطْفُ الشَّيْخِ سُلْطَانَ بْنِ مُحَمَّدٍ الْقَاسِمِ يـ -حَفَظَهُ اللهُ-).

د) (عَصْبِيَّةُ السَّيِّدِ تَيْلُورِ).

6- (مَا مَعْنَى "دَمَتِ الْأَخْلَاقُ" ؟

أ) (سوء الأخلاق). ب) (حسن الدعابة). ج) (حسن الفكاهة). د) (حسن الأخلاق).

7- علام تدلُّ عبارة السيد تيلور "اعتبر نفسك موظفًا من الآن ومن أول الشهر" ؟

أ) (حُبِّ الْعَمَلِ). ب) (التَّخَاذُلِ). ج) (ضيق الصدر). د) (التَّكَاسُلِ).

8- (كلمة ليست عامية في الأصل، بل هي عربية صحيحة، وهي مكانٌ مُرتَفَعٌ مُستَوٍ يجلسُ عليه، وجمْعُها "دَكَكٌ").

أ) (الدَّرَجُ). ب) (المَصْعَدُ). ج) (الْكُرْسِيُّ). د) (الدَّكَّةُ).

9- من المواد التي درَّسها الشيخ الدكتور سلطان بن محمد القاسمي -حَفَظَهُ اللهُ-.

أ) (اللُّغَةُ الْعَرَبِيَّةُ). ب) (الجُغْرَافِيَا). ج) (اللُّغَةُ الْإِنْجِلِيزِيَّةُ). د) (التَّارِيخُ).

10- لماذا طلب السيد تيلور "دفتر التحضير" ؟

أ) (ليُدْرَسَ مَادَّةُ الرِّيَاضِيَّاتِ). ب) (ليُشْرَحَ الْمَادَّةُ الْعِلْمِيَّةُ).

ج) (ليُدْرَسَ مَادَّةُ اللُّغَةِ الْإِنْجِلِيزِيَّةِ). د) (ليُطْلَعَ عَلَى الْمَادَّةِ الَّتِي سَتُعْطَى لِلطَّالِبَةِ).

11- لماذا اندهش السيد تيلور ؟

أ) (لأن دفتر التحضير كان مُمرَّقًا). ب) (لأن التحضير غير مُكتمل).

ج) (لأن الطلاب درجاتهم مُتدنية). د) (لأن الطلاب كانوا مُزعجين).

12- مَنْ الَّذِي مَرَّقَ دَفْتَرَ التَّحْضِيرِ ؟

أ) (المعزَّة). ب) (المُعَلِّمُ). ج) (طفلٌ صغيرٌ). د) (النَّاظِرُ).



13- لماذا قرّر الشيخ الدكتور سلطان بن محمد القاسمي -حفظه الله- أن يخرج هو والسيد "تيلور" من الصف؟

- أ) حتّى يعتذر له من شقاوة الطلاب.
ب) حتّى يعتذر له لأنّه لم يحضر الحصّة.
ج) حتّى يشرح له لم يحضر.
د) حتّى يشرح له قصّة دفتر التحضير الممزق.

- اقرأ الجدول الآتي واجب عن الأسئلة التي تليه
موظفاً مهارة الفهم والتحليل



اسم الطالب /

الصف 12 /

مادة الدراسات الاجتماعية

مناخ الإمارات: ارتفاع في درجات الحرارة من درجتين إلى ثلاث درجات مئوية			الظواهر المناخية
العواصف الرملية والغبارية	الفيضانات	ارتفاع درجة الحرارة والرطوبة	المخاوف
خط الأملق محجوب، وتقل الرؤية بشدة.	تسبب الأمطار الشديدة وغير المتوقعة على نحو غير عادي فيضانات مفاجئة، والتشبع بالمياه، وتدفق مياه الوديان.	العاملون في الهواء الطلق عرضة للأمراض المرتبطة بالحرارة	
يعاني الأشخاص الذين تعرضوا للإصابة من صعوبات في التنفس.			
قد يعاني المرضى من تفاعلات تحسسية.			أمثلة على الأحداث المناخية القاسية
في 25 مارس 2012، اجتاحت عاصفة رملية ضخمة دبي وأجزاء أخرى من الإمارات، مما قلل من الرؤية بشكل كبير وتسبب في اضطراب في جميع أنحاء المدينة. وعزت العاصفة الرملية إلى الرياح العاتية وإلى مجموعة من أحوال الطقس المحلية.	في ديسمبر 2017، تسببت الأمطار الغزيرة في 581 حادثاً في دبي، وتلفت خدمات الطوارئ 12,537 مكالمات هاتفية.	في 11 يوليو 2018، تم تسجيل درجة حرارة 51.5 درجة مئوية في المزيرة، أبو ظبي.	

العواقب	
انخفاض الإنتاجية من الصناعات الخارجية بسبب معاناة العمال من الإجهاد الحراري.	الصحة
فقدان الكفاءة في محطات الطاقة	الطاقة
انخفاض في إنتاج الطاقة بسبب ارتفاع درجة حرارة مياه التبريد	
تدهور مرافق الطاقة	
زيادة الطلب على الطاقة، مثلاً زيادة الطلب على تكييف الهواء	البنية التحتية
الأضرار التي لحقت بالبنية التحتية الساحلية والبحرية	
زيادة تكلفة صيانة البنية التحتية	
فقدان فرص العمل بسبب تعطل النقل	
انخفاض موثوقية البنية التحتية للنقل والمباني	
ابيضاض المرجان	البيئة
فقدان الأراضي الرطبة	

ديسمبر في مدينة إكسبو دبي.. وسيكون محطة حاسمة، تتحد فيها جهود العالم 12 نوفمبر إلى 30 في الفترة من COP28 يعقد حول العمل المناخي الفعال وتقديم الحلول ما يتطلب التعاون بين المجتمع المدني والحكومات والصناعات وجميع قطاعات الاقتصاد.

إشراف مدير المدرسة: مبارك الساعدي

اعداد المعلم: حسن الجوارنه



دولة إلى جانب الاتحاد الأوروبي) والمفاوضين التابعين لهم، وينعقد 197 التي وقعت على الاتفاقية) 198 يجمع الأطراف الـ في (COP)، وتستضيف دولة الإمارات دورته الثامنة والعشرين. عُقدت الدورة الأولى لمؤتمر الأطراف 1995 سنوياً منذ عام ، ويقع المقر الرئيسي للأمانة العامة لاتفاقية الأمم المتحدة الإطارية بشأن تغير المناخ في بون. 1995 برلين بألمانيا، في مارس عام

يهدف المؤتمر لفحص التقارير الوطنية والبيانات الخاصة بالانبعاثات المقدمة من الدول المشاركة، والتي توفر معلومات أساسية عن إجراءات كل دولة، والتقدم الذي أحرزته نحو تحقيق الأهداف الشاملة للاتفاقية.

1- تؤدي الأمطار الشديدة إلى

أ - زيادة الإنتاج الزراعي

ب- تنويع مصادر المياه

ج - فيضانات مفاجئة

د- زيادة مخزون المياه الجوفية

2- يؤثر فقدان فرص العمل بسبب تعطل النقل في القطاع

- الاقتصادي

ب- الطاقة

ج- البيئة

د- البنية التحتية

التحتية

3- "في ديسمبر عام 2017م تسببت الأمطار الغزيرة في 581 حادثاً مرورياً في دبي."

تعد هذه العبارة

أ - حقيقة

ب- رأي

ج- تعميم

د- مفهوم

4- "انخفاض الإنتاجية من الصناعات الخارجية بسبب معاناة العمال من الإجهاد

الحراري". تعد العبارة

أ - حقيقة

ب- رأي

ج- تعميم

د- مفهوم

5- من المتوقع أن يقدم COP28 حلول للحد من التغير المناخي من خلال زيادة دور

أ - رجال الأعمال

ب- عمال المصانع

ج - أفراد المجتمع

د- شركات القطاع العام

6- ما النتيجة المتوقعة لارتفاع درجة حرارة المياه

أ - زيادة الطلب على الطاقة

ب- انخفاض إنتاجية الطاقة

ج- تدهور مرافق الطاقة

د- زيادة إنتاجية الطاقة

- اقرأ النص الآتي واجب عن الأسئلة التي تليه موظفاً مهارة الفهم والتحليل 9



أتاح الاستقرار في أبوظبي سنة 1781 لآل نهيان الوصول إلى البحر واستغلال ما فيه من خيرات مثل الأسماك واللؤلؤ، وسرعان ما أصبحت جزيرة دلم - وهي تحت حكم بني ياس - مركزاً لمثل هذه التجارة. وفي حين استقر بعض أفراد قبيلة بني ياس بشكل دائم في جزيرة أبوظبي منذ حكم الشيخ ذياب بن عيسى (نحو 1783 - 1793) فإن مقر الحكم لم ينتقل من المارية في ليوا إلى أبوظبي إلا في عهد الشيخ شخبوط بن ذياب (1793 - 1816). وكان البناءان الضخمان الوحيدان في جزيرة أبوظبي القاحلة حينها هما قصر الحصن وبرج المقطع، والقصر أضخم بناء وتم تشييده عام 1795، بينما أقيم البرج عام 1798 لحماية جزيرة أبوظبي عبر مراقبة المنطقة الضحلة التي تفصل الجزيرة عن اليابسة. ومن المعروف أن الذين اشتغلوا بصيد الأسماك واستخراج اللؤلؤ قد عاشوا في بيوتهم المبنية من سعف النخيل التي أقيمت تحت حماية برج المقطع وقصر الحصن. وفي ظل الموارد الضئيلة المتاحة لم يكن بالإمكان أن توفر جزيرة أبوظبي سبل العيش والحياة إلا لعدد محدود من الناس.

1- تم بناء برج المقطع عام 1798 م بسبب:

- أ- منارة لترشد قوارب الصيادين للجزيرة
ب - تسهيل عملية المرور للجزيرة
ج- لأغراض دفاعية
د- مك أن لراحة المسافرين القادمين للجزيرة

2- تم بناء البيوت في الجزيرة من

- أ- حجارة البحر
ب - سعف النخيل
ج - خلط الرمال مع الحجارة
د- خلط الرمال مع سعف النخيل

3- اتجه سكان جزيرة أبو ظبي للبحر بسبب

- أ- قلة موارد الجزيرة
ب- حب السكان للبحر
ج- كثرة الأسماك
د- كثرة القوارب والسفن

4- الجزيرة التي أصبحت مركزاً لتجارة اللؤلؤ

- أ- بني ياس
ب- السعديات
ج- صير بني ياس
د- دلم

5 - كان مقر حكم آل نهيان في

- أ- العين
ب- أبو ظبي
ج- المارية
د- العديد