



مؤسسة الإمارات للتعليم المدرسي
EMIRATES SCHOOLS ESTABLISHMENT



دليل خدمة تسجيل الطلبة في المدارس الحكومية للعام الدراسي 2022-2023

نسخة ولي الأمر (مارس 2022)



مؤسسة الإمارات للتعليم المدرسي
EMIRATES SCHOOLS ESTABLISHMENT

الفهرس

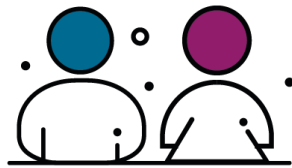
1. سن القبول
2. فئات ومواعيد التسجيل
3. آلية التسجيل
4. المستندات المطلوبة
5. إخطار القبول \ أو رفض الطلب
6. دفع الرسوم وآلية التحصيل للطلبة المقيمين
7. الطلبة أصحاب الهمم
8. الانتقال
9. آلية التواصل



مؤسسة الإمارات للتعليم المدرسي
EMIRATES SCHOOLS ESTABLISHMENT

سن القبول

بناء على القرار الوزاري رقم (24) لسنة 2021م بشأن تحديث تاريخ احتساب سن قبول الطلبة في المدارس الحكومية والخاصة ، يتم احتساب العمر حسب ما يلي:



العمر	الصف الدراسي
من أكمل الرابعة في 31 أغسطس من العام الذي يقبل فيه	الروضة الأولى
من أكمل الخامسة في 31 أغسطس من العام الذي يقبل فيه	الروضة الثانية
يقبل في الصف الأول من مرحلة التعليم الأساسي من أكمل السادسة من عمره ولم يتجاوز الثامنة في (31 أغسطس) من العام الذي يقبل فيه	الصف الأول المستجدين



فئات ومواعيد التسجيل

يتم فتح باب التسجيل في المدارس الحكومية لجميع المراحل الدراسية حسب الفئات والمواعيد الموضحة أدناه للتسجيل للعام الأكاديمي المقبل والذي يبدأ في سبتمبر

فئات التسجيل	رياض الأطفال	الصف الأول	الصف الثاني وحتى الثاني عشر	الرسوم المدرسية	شرط التميز	فترة فتح باب التسجيل
المواطنين ومن في حكمهم (أبناء المواطنين)	✓	✓	✓	لا يوجد	لا يوجد	خلال شهر مارس للعام الدراسي 2023-2022
مواطني مجلس التعاون الخليجي. أبناء الدبلوماسيين حملة جوازات السفر الإماراتية وأصحاب المراسيم		✓	✓	لا يوجد	لا يوجد	
حامل جواز جزر القمر		✓	✓	6000 درهم	لا يوجد	
المقيمين			✓	6000 درهم	أن لا تقل نسبة درجات الطالب عن 85% في المواد التالية (اللغة العربية – اللغة الإنجليزية – الرياضيات للقبول في الصفوف (2-12) أو ما يعادلها في نظام الرموز (A-B)	خلال شهر أبريل للعام الدراسي 2023-2022

ملاحظة : يتم فتح باب تقديم الطلبات للطلبة المقيمين في الدولة خلال شهر إبريل ، على أن يتم الاعتماد النهائي مع نهاية العام الدراسي الجاري وحصول الطالب على شهادة نهاية العام الدراسي وتقديم جميع المستندات المطلوبة.



آلية التسجيل

يتم التسجيل من خلال صفحة الخدمات الإلكترونية على موقع المؤسسة وذلك خلال فترة التسجيل المعتمدة لحجز المقعد للعام الدراسي القادم.

الشروط العامة لتسجيل الطلبة :

- أن يكون الطالب قد أتم السن المقرر للقبول
- التقدم للتسجيل في المواعيد المحددة
- التواجد بالدولة بإقامة سارية المفعول لغير المواطنين (ولي الأمر والطالب)
- التقدم بمستندات التسجيل والوثائق المطلوبة
- على أولياء الأمور الراغبين باستخدام خدمات النقل المدرسي لأبنائهم اختيار خدمة المواصلات في طلب التسجيل لضمان توفرها مع بداية العام الدراسي
- يجب أن تكون الشهادات والوثائق معتمدة رسمياً
- ✓ الشهادات الدراسية والوثائق الصادرة من خارج الدولة يجب أن يتم التصديق عليها من وزارة التربية والتعليم أو الجهة المعنية ووزارة الخارجية ، وسفارة دولة الإمارات العربية المتحدة بالدولة الصادرة عنها الشهادة
- ✓ شهادات ووثائق مواطنو دول مجلس التعاون الخليجي والصادرة من دولهم يكفي بالتصديق عليها من الوزارة الصادرة عنها
- الطلبة المقيمين في الدولة:
- ✓ يقبل الطلبة غير المواطنين من حقق شرط التميز في مدارس التعليم العام بشرط توفير رسالة من جهة العمل
- ✓ تحقيق شرط الكثافة على أن لا يزيد عدد المقبولين غير المواطنين عن 20% من كثافة الطلبة في المدرسة وعلى النسبة نفسها من طلبة الشعبة الواحدة بالمدرسة





المستندات المطلوبة

الفئات	المستندات المطلوبة	الفئات	المستندات المطلوبة
مواطني دولة الإمارات العربية المتحدة.	1. إثبات السكن : الملكية / عقد الإيجار / الكهرباء والماء	مواطني مجلس التعاون الخليجي	1. إثبات السكن : الملكية / عقد الإيجار / الكهرباء والماء
أبناء المواطنين (حملة خلاصة القيد).	1. شهادة ميلاد الطالب 2. خلاصة قيد الأم 3. إثبات السكن : الملكية / عقد الإيجار / الكهرباء والماء	أبناء الدبلوماسيين (حملة البطاقة الدبلوماسية).	1. بطاقة دبلوماسية لطالب وولي الأمر صادرة من وزارة الخارجية والتعاون الدولي 2. إثبات السكن : الملكية / عقد الإيجار / الكهرباء والماء
الطلبة حاملي جوازات الإمارات سارية المفعول. + أبناء اصحاب المراسيم.	1. جواز سفر الطالب 2. صورة المرسوم الصادر عن صاحب السمو رئيس الدولة أو نائبه لأصحاب المراسيم 3. إثبات السكن : الملكية / عقد الإيجار / الكهرباء والماء	أبناء جزر القمر + الطلبة المقيمين في الدولة	1. إقامة سارية المفعول 2. رسالة لمن يهيمه الأمر من جهة عمل ولي الأمر (للمقيمين فقط) 3. بطاقة درجات نهاية العام الماضي , والفصل الدراسي الأول للعام الدراسي الحالي (للمقيمين فقط) 4. إثبات السكن : الملكية / عقد الإيجار / الكهرباء والماء

سيتم قراءة جميع المستندات المطلوبة للتسجيل في المرحلة الأولى (حجز المقعد) من الفترة مارس الى إبريل من الهوية مباشرة على ولي الأمر توفير الشهادات الدراسية للصفوف من الثاني وحتى الثاني عشر في المرحلة الثانية (مع وقت إصدار النتائج)



إخطار القبول ١ أو رفض الطلب

إجراءات التسجيل

1. يتم تقديم طلب التقديم عن طريق الرابط الإلكتروني لخدمة تسجيل طالب، على ولي الأمر تعبئة الطلب واختيار المدرسة (يتم عرض المدارس حسب النطاق الجغرافي للسكن).
2. يتم دراسة الطلب من قبل المدرسة واعتماده عن طريق النظام الإلكتروني للمواطنين أو تحويله لقسم القيد والقبول للاعتماد حسب الفئات الأخرى.
3. يتم إرسال رسالة نصية بالموافقة على القبول من عدمه من قبل النظام. (الطلبات غير المستوفية للشروط والمستندات قد تتعرض للتأخير)
4. مع بداية العام الدراسي تقوم المدرسة بالتواصل مع ولي الأمر لاستكمال المستندات مثل الشهادات الدراسية (إن وجدت) والمستندات المطلوبة مع إعلام ولي الأمر بقنوات التواصل مع المدرسة وآخر المستجدات.
5. دفع الرسوم الدراسية للطلبة المقيمين حسب الآلية المعتمدة لذلك.





دفع الرسوم وآلية التحصيل للطلبة المقيمين

سياسة الدفع

تعتبر الرسوم المدرسية مستحقة الدفع قبل بداية العام الدراسي وتُدفع مقدماً قبل بداية كل فصل دراسي

الدفعات

يمكن تسديد الرسوم الدراسية على دفعات حسب الجدول أدناه.

طرق الدفع

تتوفر عدة خيارات لتسديد الدفعات ليتمكن ولي الأمر من اختيار النموذج الأنسب له.

1. الدفع الإلكتروني عن طريق صفحة الخدمات الإلكترونية على موقع المؤسسة
2. التحويل البنكي :

مدارس إمارة أبوظبي : عن طريق أحد فروع بنك أبوظبي الأول في حساب دائرة التعليم والمعرفة رقم (AE220351001203196865002)
مدارس دبي والإمارات الشمالية: عن طريق الإيداع في حساب مؤسسة الإمارات للتعليم المدرسي (AE430754031003984701001)
*ستقوم المدرسة بتزويدكم بالبيانات التفصيلية لخدمة الدفع

اشتراطات عامة:

1. على ولي الأمر التعهد بسداد كافة الرسوم في الموعد المحدد.
2. يحق للمدرسة إنذار ولي الأمر خطياً (3 مرات كحد أقصى) في حال عدم الالتزام بتسديد الرسوم في الوقت المحدد
3. يحق للمدرسة حجب النتيجة عن الطالب مع نهاية العام الدراسي وعدم إصدار شهادات الانتقال لحين إجراء التسوية الخاصة بالرسوم المدرسية
4. في حال عدم الالتزام بسداد الرسوم في الوقت المحدد، سيؤدي إلى عدم إعادة قيد الطالب في المدارس الحكومية للعام الذي يليه
5. الرسوم الدراسية المسددة غير قابلة للاسترداد





الطلبة أصحاب الهمم

1. يسجل الطلبة المواطنين وأبناء المواطنين من أصحاب الهمم بداية من مرحلة رياض الأطفال وحتى مرحلة التعليم الثانوي (حسب الفئات المعتمدة).
2. تتم عملية تسجيل مبدئي لحجز مقعد للطلبة من أصحاب الهمم في المدرسة حسب ما ورد في صفحة آلية التسجيل ومن خلال الخدمة يمكن لولي الأمر حجز موعد التشخيص الأنسب.
3. تكون الأولوية للطلبة أصحاب الهمم للالتحاق بأقرب روضة أو مدرسة لسكن الطالب حسب التوزيع الجغرافي للمناطق السكنية المعتمدة.
4. يتم تشخيص الطالب من أصحاب الهمم المرشح للقبول بالعام الدراسي المقبل في مراكز التعليم الدامج، ومن قبل فريق التعليم الدامج في المركز، لتحديد احتياجاته والبرامج والبدائل التربوية المناسبة لقدراته لدمجه في المدرسة وفي حال كانت توصيات فريق التعليم الدامج أن البديل التربوي المناسب للطلبة في جهة متخصصة أخرى يتم التنسيق مع هذه الجهات المتخصصة.
5. يسجل الطلبة أصحاب الهمم حسب الفئة العمرية المعتمدة، ويستثنى من ذلك الحالات التي تتم عمل دراسة الحالة لها من قبل اختصاصي التعليم الدامج (سواء كانوا منتسبين لأي مدرسة أو مركز أو تسجيل جديد) وتحديد المستوى الأمثل لمصلحة الطالب.
6. توفير الخدمات التي يحتاجها الطلبة أصحاب الهمم في المدارس الحكومية حسب ما تم تحديده بتقرير الطالب من أصحاب الهمم.

المستندات والوثائق الثبوتية المطلوبة

- تنطبق الأوراق الثبوتية المطلوبة من عموم الطلبة بالإضافة إلى:
- تقرير طبي \ نفسي حسب الحالة ومعتمد من الجهات الصحية المعتمدة.
 - بطاقة أصحاب الهمم صادرة من وزارة تنمية المجتمع (إن وجدت).



الانتقال

يسمح للطلبة المواطنين ومن في حكمهم المقيدین الانتقال إلى مدرسة حكومية (الذين لم يقوموا بحجز مقعد مسبق لهم أثناء فترة التسجيل) وفق التالي:

الانتقال بين المدارس الحكومية:

- الأسبوع الأول والثاني من بداية الفصل الدراسي الأول
- الأسبوع الأول من بداية الفصل الدراسي الثاني

الانتقال من المدارس الخاصة المطبقة لمنهاج وزارة التربية والتعليم الى المدارس الحكومية:

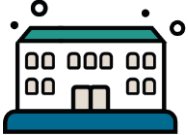
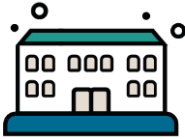
- الأسبوع الأول والثاني من بداية الفصل الدراسي الأول

الانتقال من مدرسة خاصة تطبق منهاج أجنبي إلى مدرسة حكومية:

- الأسبوع الأول والثاني من بداية الفصل الدراسي الأول
- في حال انتقال الطالب من مدرسة تطبق نظام السنوات (Year System) يقبل في الصف التالي حسب الجدول المعتمد (مرفق)
ماعدًا المنتقلين في الصف الثاني عشر يتم مراجعة الطلب من قبل إدارة شؤون الطلبة وأولياء الأمور (يتم رفع الطلبات عن طريق المدرسة)

الانتقال من مدارس ثانويات التكنولوجيا التطبيقية والمدارس الثانوية الفنية إلى مدرسة حكومية:

- الأسبوع الأول والثاني من بداية الفصل الدراسي الأول
- لا يمكن الانتقال خلال الفصل الدراسي الثاني أو خلال العام وذلك لاختلاف البرامج التعليمية





الانتقال

الانتقال من مدرسة خارج الدولة الى مدرسة حكومية:

- الأسبوع الأول والثاني من بداية الفصل الدراسي الأول.
- الأسبوع الأول من بداية الفصل الدراسي الثاني أو خلال العام الدراسي، شريطة أن يكون الطالب مستمراً في الدراسة. وأن لا يكون منقطعاً عنها لأكثر من شهر (يتم رفع هذه الحالات للدراسة).

يتم الموافقة على الانتقال شريطة ما يلي:



1. توفر مقعد شاغر في المدرسة المراد الانتقال إليها.
2. تحمل ولي الأمر المواصلات في حال عدم توفرها بسبب الالتحاق المتأخر.
3. أن يكون الطالب مستمراً في الدراسة من المدرسة المنقول منها.
4. توفير المستندات المطلوبة للتسجيل.
5. تقديم شهادة انتقال \ ترك دراسة من المدرسة المراد الانتقال منها.



الانتقال من مدرسة تطبق نظام السنوات Year System

جميع المناهج التعليمية باختلاف أنواعها وسلمها التعليمي تتكون من 12 سنة أساسية.

تختلف المسميات في نظام السنوات حيث يبدأ الصف الأول الابتدائي في Year 2 ويكون الصف الثاني عشر Year 13.

عند انتقال الطالب من مدرسة تطبق نظام السنوات إلى المدرسة الحكومية ، سيلاحظ ولي الأمر بأن الصف الدراسي والرقم المذكور أقل حسب التسلسل السابق في نظام السنوات وهذا لا يعني تنزيل الطالب مرحلة دراسية.

مثال: أتم الطالب السنة الثالثة (Year3) في نظام السنوات ما يعادل الصف الثاني في نظام الصفوف الدراسية مع بداية العام الدراسي الجديد سيتم تسجيل الطالب في الصف الثالث في المدرسة الحكومية وهو يعادل السنة الرابعة (Year4) في نظام السنوات.

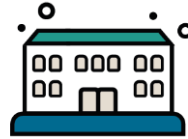
Age العمر	UK		US	MOE
	Key Stage المرحلة الرئيسية	Year Level السنة الدراسية	Grade Level الصف الدراسي	المراحل الدراسية Grade Level
3-4	Early Years Foundation Stage المرحلة التأسيسية	FS I	Pre-school / PreKG	
4-5		FS II	KG I	روضة أولى
5-6	Key stage 1 المرحلة الرئيسية 1	Year 1	KG II	روضة ثانية
6-7		Year 2	Grade 1	الصف الاول
7-8	Key stage 2 المرحلة الرئيسية 2	Year 3	Grade 2	الصف الثاني
8-9		Year 4	Grade 3	الصف الثالث
9-10		Year 5	Grade 4	الصف الرابع
10-11		Year 6	Grade 5	الصف الخامس
11-12	Key stage 3 المرحلة الرئيسية 3	Year 7	Grade 6	الصف السادس
12-13		Year 8	Grade 7	الصف السابع
13-14		Year 9	Grade 8	الصف الثامن
14-15	Key stage 4 المرحلة الرئيسية 4	Year 10	Grade 9	الصف التاسع
15-16		Year 11	Grade 10	الصف العاشر
16-17	Key stage 5 المرحلة الرئيسية 5	Year 12	Grade 11	الصف الحادي عشر
17-18		Year 13	Grade 12	الصف الثاني عشر



مؤسسة الإمارات للتعليم المدرسي
EMIRATES SCHOOLS ESTABLISHMENT

آلية التواصل

- التواصل مع المدرسة:



يمكنكم الاطلاع على بيانات المدارس الحكومية من خلال الموقع الإلكتروني للمؤسسة

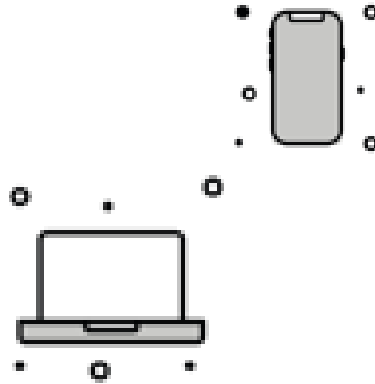
- التواصل مع مؤسسة الإمارات للتعليم المدرسي:

✓مركز الاتصال : 80037322

✓الموقع الإلكتروني : <https://ese.gov.ae/>

✓البريد الإلكتروني: Hello@ese.gov.ae

✓الدعم الفني : 067017100 / SD@ese.gov.ae





مؤسسة الإمارات للتعليم المدرسي
EMIRATES SCHOOLS ESTABLISHMENT



تابعونا



ese.ae



Ese_ae

ملاحظة: محتوى هذا العرض حقوق محفوظة © لمؤسسة الإمارات للتعليم المدرسي في دولة الإمارات العربية المتحدة، يُحظر إعادة توزيع أو نشر جزء أو كل المحتوى مع أي جهة خارجية، إلا بإذن مسبق من إدارة المؤسسة، علماً بأن القيام بأي فعل مخالف لما تم توضيحه آنفاً يعرض المخالف للمساءلة القانونية.