



الوحدة 1 إعداد أفضل العلماء

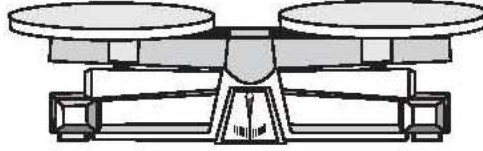
املاً كلّ فراغٍ بالمُصطلحِ المُناسبِ من القائمة.

الضبط	متوسط حسابي
بيانات	ميزان حرارة
متغير تابع	طريقة علمية
فرضية	ميزان زنبركي
المتغير المستقل	تكنولوجيا

1. العامل الذي يتم قياسه أثناء التحقق.
يسمى _____ **متغير تابع** .
2. سلسلة من الخطوات التي يستخدمها العلماء عند إجراء تحقيق علمي تسمى _____ **طريقة علمية** .
3. تسمى المعلومات التي يتم جمعها أثناء التحقيق العلمي **بيانات** .
4. يستخدم العلماء _____ **الضبط** _____ للتأكد من أن المهام والإجراءات يمكن أن تتكرر مع وجود اختلافات بسيطة.
5. يتم قياس كتلة شيء ما باستخدام _____ **ميزان زنبركي** .
6. _____ **متوسط حسابي** هو مجموعة من الأعداد التي تمثل مجموع الأعداد مقسومة على عدد المدخلات في مجموعة البيانات.
7. يسمى استخدام العلوم لتلبية احتياجات الإنسان ورغباته باسم **التكنولوجيا** .
8. _____ **المتغير المستقل** في تجربة مضبوطة هو المتغير الذي تغير.
9. _____ **الفرضية** في تحقيق معين هي تنبؤ يمكن اختبار صحته.
10. يُستخدم _____ **ميزان حرارة** _____ لقياس درجة الحرارة.

حوط أفضل إجابة لكل سؤال.

3. يتخذ فارس تحقيقًا علميًا باستخدام الأداة أدناه. بأي وحدة في النظام المتري يُحتمل بدرجة كبيرة أن يسجل فارس بياناته بها؟

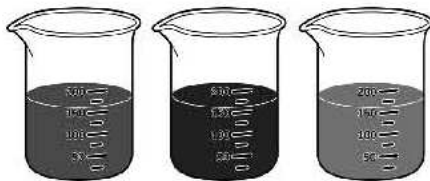


- أ الجرامات
ب الأرتال
ج أمتار
د سنتيمترات مكعبة

4. أي نوع من الرسوم البيانية يجب استخدامه لعرض تركيب الغازات في الغلاف الجوي للأرض؟

- أ رسم بياني خطي
ب مخطط مبعثر
ج رسم بياني شريطي
د رسم بياني دائري

5. ما الوصف الدقيق للسوائل أدناه؟



- أ السائل في الوعاء الأوسط داكن اللون بدرجة تفوق السوائل الأخرى.
ب السائل في الوعاء على اليمين أقل درجة في اللون لأن السائل أكثر تركيزًا.
ج كل السوائل لها الكتلة نفسها.
د الاختلافات في اللون ناتجة عن المواد الذائبة المختلفة في السوائل.

1. تتخذ هالة تجربة لمعرفة هل الارتفاع الذي تسقط منه كرة مطاطية سيؤثر على الارتفاع الذي سترتد إليه الكرة أم لا. ما المتغير المستقل في تجربتها؟

- أ الكرة المطاطية
ب الارتفاع الذي تسقط منه الكرة
ج الارتفاع الذي سترتد إليه الكرة
د كتلة الكرة

2. يوضح الجدول أدناه متوسط درجات حرارة الزئبرك وسقوط المطر في شهر في إمارتين في الإمارات العربية المتحدة.

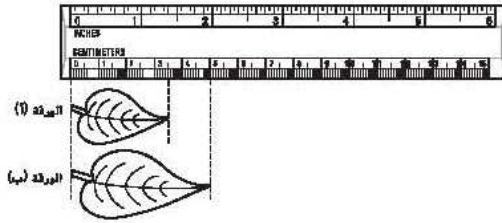
فبراير	مارس	أبريل	مايو
متوسط درجة الحرارة	42 م 6	42 م 6	42 م 6
متوسط سقوط المطر	بوصة 43 سم 17	بوصة 38 سم 15	بوصة 8 سم 3

فبراير	مارس	أبريل	مايو
متوسط درجة الحرارة	41 م 5	49 م 9	53 م 12
متوسط سقوط المطر	بوصة 10 سم 4	بوصة 71 سم 28	بوصة 41 سم 16

ما الاستنتاج الذي يمكن التوصل إليه من البيانات؟

- أ درجات حرارة فصل الربيع في الشارقة أقل من مثلتها في دبي.
ب لا يوجد اختلاف في درجات حرارة فصل الربيع في الشارقة مثلها يحدث في درجات حرارة فصل الربيع في دبي.
ج يسقط المطر في الشارقة بدرجة أكبر من دبي في فصل الربيع.
د يوجد في دبي درجات حرارة أقل في فصل الربيع مقارنة بالشارقة التي يسقط فيها المزيد من المطر في شهري يناير و فبراير.

9. ما طول الورقة "ب" في وحدات النظام المتري؟



- أ بوستان
ب سنتيمتران
ج 5 سنتيمترات
د 5.2 سنتيمترا

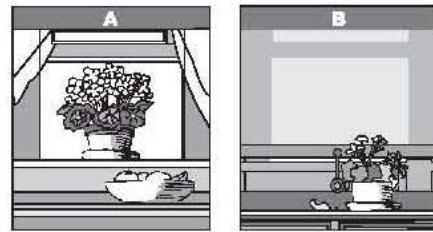
10. ما الذي يمثل قاعدة أمان مهمة ينبغي اتباعها عند إجراء تحقيق علمي؟

- أ طرح الأسئلة عند الانتهاء من التحقيق فقط.
ب قراءة الخطوة الأخيرة في تحقيق معين فقط.
ج تجنب غسل الأيدي بعد إجراء التحقيق.
د ارتداء النظارات الواقية وملابس الحماية أثناء التعامل مع المواد الكيميائية.

6. لماذا قد يرغب العلماء في حساب مدى مجموعة بيانات؟

- أ لتحديد الرقم الأوسط في مجموعة البيانات
ب لقيم كم الاختلافات في مجموعة البيانات
ج للتأكد من اتباع الإجراء بشكل صحيح
د لتحديد أصغر رقم في مجموعة البيانات

7. ما المتغير المستقل في التجربة أدناه؟



- أ نوع النبات
ب سلامة النبات
ج كمية ضوء الشمس
د عدد الأزهار

8. ما الأداة التي سيستخدمها العلماء لحساب حجم كمية صغيرة من الماء؟

- أ أسطوانة مدرجة
ب مقياس درجة الحرارة
ج ميزان
د جهاز كمبيوتر

16. ما نوع العرض الذي سيمثل عدد مرات الغوز لكل فريق كرة قدم في مقاطع

مدرستك بشكل أفضل؟

- أ رسم بياني خطي
ب رسم بياني دائري
ج رسم بياني شريطي
د وحدات مترية



تحضير الاختبار النظريات العلمية عبارة عن

- A تخمينات لسبب وقوع حدث ما.
- B نظريات مدعومة بملاحظات ونتائج من استقصاءات كثيرة.
- C آراء علمية.
- D قواعد تصف الأنماط الطبيعية.

تحضير الاختبار يشير المتغير الذي يغيره العالم في التجربة المضبوطة إلى

- A المتغير المستقل.
- B المتغير التابع.
- C متغير الضبط.
- D متغير تجريبي.

تحضير الاختبار أي مما يلي تُعد فرضية؟

- A تدحرجت الكرة 5 أمتار في 12 ثانية.
- B إذا كان المنحدر أكثر انحدارًا، فستكون دحرجة الكرة أسرع.
- C الكرة لونها أحمر ومصنوعة من المطاط.
- D تُحسب سرعة الكرة بقسمة المسافة على الزمن.

تحضير الاختبار إذا كانت النتائج التي توصلت إليها في الاستقصاء الذي

أجريته لا تدعم فرضيتك، فما الذي يجب عليك فعله؟

A تكرار الاستقصاء إلى أن يتوافق مع فرضيتك.

- B لا شيء.
- C تعديل فرضيتك.
- D تغيير البيانات.



التهيئة للاختبار أي خاصية تقيس الحيز الذي يشغله شيء ما؟
A الحجم
B الكتلة
C درجة الحرارة
D الوزن

التهيئة للاختبار أي صفة تعتمد على قوة الجاذبية؟
A الحجم
B الكتلة
C درجة الحرارة
D الوزن

التفكير الناقد اذكر أمثلة للبيانات النوعية؟
A اللون و الكتلة
B اللون و الرائحة
C الوزن و الكتلة

التهيئة للاختبار ماذا تمثل الإحصائيات للرقم الأوسط في مجموعة بيانات؟
A متوسط حسابي
B وسطي
C مدى
D المنوال الإحصائي



الوحدة 2

الآباء والأبناء

الإعداد للاختبار ما أفضل ما يصف الإزهار؟

- أ يتطور النسل من بويضة ملقحة
- ب يتطور النسل على أحد الوالدين
- ج يتطور النسل من الجذع
- د يتطور النسل من الوالدين

الإعداد للاختبار ما هي الكائنات الحية التي تتكاثر عن طريق الانشقاق؟

- أ البكتريا
- ب قنديل البحر
- ج عنب الأحراج
- د عسل النحل

الإعداد للاختبار الزهور الملقحة بالرياح عادة ما تكون

- أ صغيرة وذابلة.
- ب ملونة وصغيرة.
- ج ذابلة ومعطرة.
- د كبيرة وملونة.

الإعداد للاختبار ما الذي لا يعتبر جزءاً من بذرة؟

- أ الجنين
- ب غلاف البذرة
- ج الطلعة
- د السداة

الإعداد للاختبار الحيوانات التي تنفذ الإخصاب الداخلي عادة

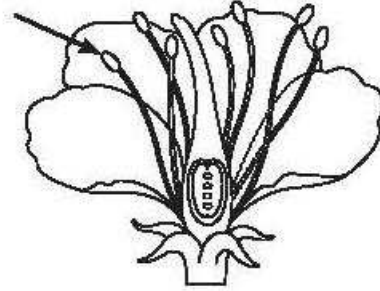
- أ تنتج الكثير من البيض.
- ب تنتج بيضة واحدة فقط طوال حياتها.
- ج تنتج آلاف الصغار.
- د ☒ تنتج عددًا قليلاً من البيض.

الإعداد للاختبار ما مرحلة اليسروع؟

- أ البويضة
- ب ☒ اليرقة
- ج الشرقة
- د اكتمال النمو

أجب عن كل مما يلي.

أي جزء من أجزاء الزهرة يشير إليه السهم في ما يلي؟



- أ سبلة
- ب ☒ سداة
- ج مدقة
- د بتلة



إملاً الفراغات بالمصطلح المناسب من القائمة.

الإخصاب

جنين

الإنبات

التحول

الشرنقة

التلقيح

1. بداية شكل جديد من أشكال الحياة يُسمى جنين.
2. المرحلة التي تتكوّن فيها كسوة حول الكائن الحيّ تُسمى الشرنقة.
3. يتمّ نقلُ حبوب اللقاح من السداة إلى المتاع في الزهرة في أثناء التلقيح.
4. تتجدّد خليّة حيوان منويّ مع خليّة بويضيّة في وحدة واحدة جديدة في أثناء الإخصاب.
5. في أثناء دورة حياتها تمرّ الفراشة بـ التحول الكامل.
6. تطوّر البذرة لتكوين نبات جديد يُسمى الإنبات.

ضع دائرة حول أفضل إجابة لكل سؤال.

5. يجب أن تحتوي الزهرة الكاملة على

- أ أسدية ومدقة.
- ب بتلات وأسدية.
- ج بتلات وأوراق.
- د سبلات ومبيض.

1 DOK

6. ما أهمية الصفار في بيض الطيور؟

- أ يحمي الجنين من الجفاف.
- ب يحتوي على الطعام للجنين.
- ج يحافظ على الجنين آمنًا من الحيوانات الأخرى.
- د يحافظ على دفء الجنين.

1 DOK

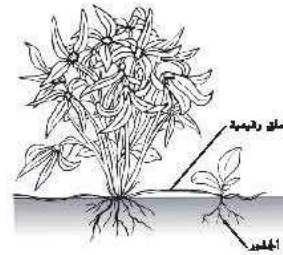
7. أي مخطط يوضح طور الشرقة في دورة حياة الفراشة؟



1 DOK

8. تكون أزهار بعض النباتات زاهية وملونة من أجل

- أ جذب الإنسان ليعطفها.
- ب تحذير الكائنات الحية الأخرى من أنها خطيرة.
- ج التقاط الضوء من الشمس.
- د جذب الملقحات.



يتكاثر هذا النبات مستخدمًا

- أ البذور.
- ب التبرعم.
- ج المخاريط.
- د التكاثر الخضري.

1 DOK

3. تتكاثر الطحالب والسرخسيات مستخدمة

- أ البذور.
- ب الأبواغ.
- ج المخاريط.
- د الجذور.

1 DOK

4. عند اكتمال حدوث التحول الكامل، فإن الحيوان

- أ يكون لديه البنيات نفسها في مرحلتي البلوغ وما قبل البلوغ.
- ب يصبح حورية.
- ج يمر بأربع مراحل مستقلة.
- د يمر بثلاث مراحل مستقلة.



الوحدة 3

التفاعلات في الأنظمة

إعداد الاختبار ما هي البنية التي تسمح للنباتات بصنع الغذاء من خلال البناء الضوئي؟

- أ الجسم الفتيلي
- ب بلاستيدات خضراء
- ج جدار الخلية
- د البشرة

إعداد الاختبار يمكن تفتيت شبكة غذائية إلى وحدات منفصلة من

- أ كائنات منتجة.
- ب محلات.
- ج سلاسل غذائية.
- د أهرام غذائية.

إعداد الاختبار ما هي المجموعة الأكبر في هرم الطاقة؟

- أ الكائنات المستهلكة
- ب الكائنات المنتجة
- ج آكلات اللحوم
- د آكلات النباتات

التهيئة للاختبار أي من هذه الخيارات تصف علاقةً بين كائنين حيّين يستفيد منها الطرفان؟

- أ تنافس
- ب إفادة
- ج تطفل
- د تبادل المنفعة

التهيئة للاختبار أي مصطلح من هذه المصطلحات يمثل جميع الكائنات الحيّة في نظام بيئي؟

- أ مجتمع أحيائي
- ب جماعة أحيائية
- ج عامل محدد
- د موطن بيئي

تحضير للاختبار أي طريقة من هذه الطُرُق تُعتبر تكيفًا مع الطقس البارد؟

- أ فروّ سبيك، أذنين كبيرتين
- ب فروّ سبيك، الدهون في الجسم
- ج الدهون في الجسم، خياشيم
- د جسم أملس، خياشيم

تحضير للاختبار مالذي يُعتبر تكيفًا سلوكيًا؟

- أ جَلَسَ كَرَشَفِي
- ب أَسَدَانِ حَادَاة
- ج السُّبَات
- د التَّخْفِي



إِمْلَأْ كُلَّ فَرَاغٍ بِالْمُصْطَلَحِ الْمُنَاسِبِ مِنَ الْقَائِمَةِ.

فَرِيسَةٌ

نِظَامٌ بَيْئِيٌّ

ثُغُورٌ

السَّلسَلَةُ الْغِذَائِيَّةُ

التَّكَافُلُ

التَّطَفُّلُ

الْبِنَاءُ الضَّوئِيُّ

الْمُحَاكَاةُ

1. تُشَكِّلُ كُلُّ مِّنَ الْمَكُونَاتِ الْحَيَّةِ وَغَيْرِ الْحَيَّةِ فِي بَيْئَةٍ مَا

نظام بيئي

2. تُسَمَّى الْعَلَاقَةُ بَيْنَ اثْنَيْنِ مِّنَ الْكَائِنَاتِ الْحَيَّةِ الَّتِي يَسْتَفِيدُ مِنْهَا كَائِنٌ بَيْنَهُمَا

التطفل

3. تُسَمَّى الْعَمَلِيَّةُ الَّتِي يَقُومُ بِهَا النَّبَاتُ لِيَصْنَعَ الْغِذَاءَ مِنْ أَشْعَةِ الشَّمْسِ بِـ

البناء الضوئي

4. تُسَمَّى الْحَيَوَانَاتُ الَّتِي يَتِمُّ أَكْلُهَا مِنْ قِبَلِ حَيَوَانَاتٍ أُخْرَى بِـ

فريسة

5. تُسَمَّى الْمَسَامُ الصَّغِيرَةُ فِي أَوْرَاقِ النَّبَاتِ بِـ

ثغور

6. يُسَمَّى الْمَسَارُ الَّذِي تَتَّخِذُهُ الطَّاقَةُ وَالْمَوَادُّ الْمَغْذِيَّةُ فِي نِظَامٍ بَيْئِيٍّ مُعَيَّنٍ بِـ

السلسلة الغذائية

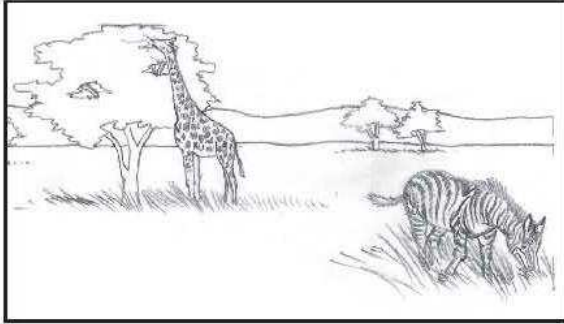
7. تَبَادُلُ الْمَنْفَعَةِ وَالْإِفَادَةِ هُمَا نَوْعَانِ مُخْتَلِفَانِ مِّنْ

التكافل

8. تَمْتَرِجُ بَعْضُ الْكَائِنَاتِ الْحَيَّةِ مَعَ الْبَيْئَةِ الَّتِي تَعِيشُ فِيهَا مُسْتَخْدِمَةً

المحاكاة

استخدم الصورة التالية للإجابة عن السؤال 4



4. تُظهر الصورة أعلاه جزء من نظام بيئي إفريقي. أي التناسير التالية تشرح بشكل أفضل كيف تتغاسم هذه الحيوانات نفس النظام البيئي؟

- أ كلاهما حيوانات لاجئة تُطارِد نفس الفريسة.
- ب كلاهما حيوانات مُنتجة تصنع غذائها الخاص.
- ج كلٌّ منهما فريسة للحيوانات المُفترسة، بالتالي فإنها تحمي بعضها البعض.
- د لكلٌّ منهما مصدر غذائي مختلف، بالتالي فإنها لا تتنافس.

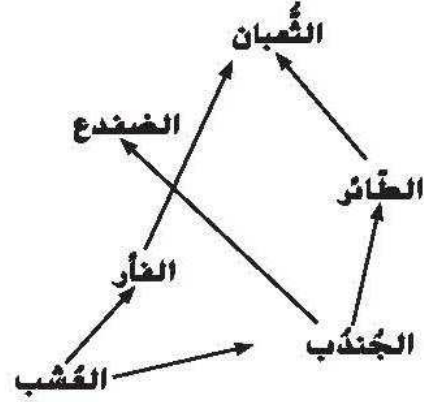
5. تُعتبر مجموعة من الأسود و قطيع من الغنّة في المراعي في أفريقيا

- أ زّة من جماعة أحيائية.
- ب جزء من مجتمع أحيائي.
- ج مثال عن الإفادة.
- د مجموعة من الحيوانات المُنتجة.

6. تُعتبر المُحلّلات مُهمّة في الشبكة الغذائية لأنها

- أ تغترس الحيوانات اللّاحمة.
- ب تُحلّل الموادّ النباتيّة و الحيوانيّة.
- ج غذاء للحيوانات المُنتجة.
- د تغترس القوّاريت.

استخدم الشبكة الغذائية التالية للإجابة عن الأسئلة 1-2



1. بناءً على المعلومات الموجودة في الشبكة الغذائية، أي حيوانين في تنافس؟

- أ الغزال و الثعبان
- ب الضفدع و الجندب
- ج الثعبان و الطائر
- د الطائر و المُلجوم

2. أي الحيوانات التالية حيوان عاشب؟

- أ الثعبان
- ب الضفدع
- ج الجندب
- د الشب

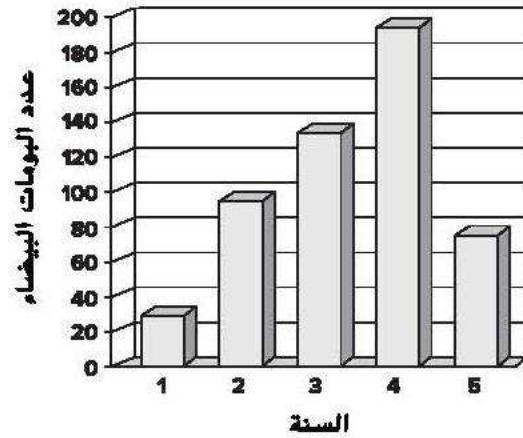
3. أي هذه الأمثلة تُظهر كيفيّة تنقّل الطّاقة داخل السلسلة الغذائية؟

- أ طائر أبو الحناء → نوت الخُلّيق → الوشق
- ب نوت الخُلّيق → طائر أبو الحناء → الوشق
- ج الوشق → نوت الخُلّيق → طائر أبو الحناء
- د طائر أبو الحناء → الوشق → نوت الخُلّيق



7. رَضَّ باحثون في بوفالو الجماعة الأحيائية للبومة البيضاء لهُدَّة خمس سنوات. يُمَثَّلُ الرِّسْمُ البياني أدناه البيانات التي جَمَعُوها.

الجماعة الأحيائية للبومة البيضاء



ما هي أفضلُ خلاصةٍ يُعبَّرُ عنها هذا الرِّسْمُ البياني؟

أ لم تُصَلِّ الجماعة الأحيائية لطاقتها الاستيعابية.

ب كانت هناك عواملٌ مُحدَّدة في بيئة البومة البيضاء.

ج العواملُ المُحدَّدة لا تُؤثِّرُ على حجم الجماعة الأحيائية للبومة البيضاء.

د استمرَّت الجماعةُ الأحيائيةُ للبومة البيضاء في التَّوَدُّدِ خلال السنوات 6 و 7.

8. يُظهِرُ الذئب البري في قِبة هَرَمِ الطَّاقة. أيُّ هاته الأمثلة تُعتَبَرُ صحيحة؟

أ يحتاج إلى الكثير من الكائنات الحيَّة لدعمه.

ب حيوانٌ مُنتِج.

ج حيوانٌ عاشب.

د يستخدم الذئب البري نحو 90 في المئة من طاقة الشَّمْسِ.

9. بعضُ أنواع البكتيريا التي تعيش في معدة البقرة تُساعدُها على تحليل و هَضْمِ المواد النباتية التي تتغذى عليها البقرة. يُعتَبَرُ هذا مثالاً على _____

أ الإفادة

ب التطفُّل

ج تبادل المَنفعة

د التنافس

10. أيُّ نوع من أنواع الكائنات الحيَّة يُستخدم طاقة الشَّمْسِ لِصُنْعِ السُّكَّرِيَّاتِ و الأكسجين؟

أ المُحلِّلات

ب الحيوانات المُنتجة

ج الحيوانات المُتَّامة

د الحيوانات المُستهلكة



الوحدة 4

استعمال موارد الأرض

إعداد اختبار أي مما يلي من مصادر الطاقة البديلة؟

- A النفط
B طاقة الرياح
C الغاز الطبيعي
D الفحم

إعداد اختبار أي مما يلي لا يندرج تحت الموارد المتجددة؟

- A النباتات
B الطاقة الشمسية
C الفحم
D الحيوانات

تمرين على الاختبار أي مما يلي يمكن استخدامه في صناعة الملابس؟

- A البلاستيك
B الرخام
C الرمال
D الأحجار

تمرين على الاختبار ما المصطلح الذي يُطلق على أي نوع من الألياف، خاصة تلك المصنوعة عن طريق نسج أو حياكة ألياف مع بعضها؟

- A ألياف اصطناعية
B نسيج
C بوليمر
D طين لبن

إعداد اختبار ما العمليات التي ينتج عنها ثاني أكسيد الكربون؟

- A البناء الضوئي، التنفس، التحلل
B البناء الضوئي، حرق النفط
C التنفس، التحلل
D البناء الضوئي، التحلل

إعداد اختبار تضيف الحيوانات نيتروجين إلى النظام البيئي عندما

- A تأكل النباتات.
B تتخلص من الفضلات.
C تتنفس.
D تحرق السكريات.



أَكْمِلْ كُلَّ فَرَاغٍ مِمَّا يَأْتِي بِالْمُصْطَلَحِ الْأَفْضَلِ مِنَ الْقَائِمَةِ.

الموارد المتجددة الموارد الطبيعية

اصطناعية الموارد غير المتجددة

المنسوجات بلاستيك

1. تُصَنَّعُ الْمَوَادُّ الَّتِي يُطْلَقُ عَلَيْهَا بلاستيك من البترول.

2. يُعْتَبَرُ الْبُولِيسترُ وَالْأَكْريليكُ وَالْقُطُنُ وَالْخَيْشُ أَمْثَلَةً عَلَى المنسوجات

3. الْمَوَادُّ الَّتِي تُؤْخَذُ مِنَ الْأَرْضِ وَيَسْتَعْدِمُهَا النَّاسُ هِيَ الموارد الطبيعية

4. نَظَرًا لِأَنَّ الْفَحْمَ يَأْخُذُ مَلَايِينَ السَّنِينَ لِیَتَشَكَّلَ، فَهُوَ مِنْ

الموارد غير المتجددة

5. يُطْلَقُ عَلَى الْمَوَادِّ الَّتِي يَتِمُّ إِنتَاجُهَا بِشَكْلِ مُصْطَنَعٍ اصطناعية

6. يُمْكِنُ تَعْوِیْضُ الْمَاءِ بِشَكْلِ طَبِيعِيٍّ فِي فَتْرَةٍ قَصِيرَةٍ مِنَ الزَّمَنِ وَبِالتَّالِي

فَهِی مِنْ الموارد المتجددة



ارسم دائرة حول أفضل إجابة لكل سؤال.

1. ادرس المعلومات حول الأنواع المعرضة بالانقراض في الجدول أدناه.

الأنواع المعرضة للانقراض	التهديدات
عشبة الأتياريق	قُرح جميعها من قبل البشر وفقدان الموطن البيئي
فراشة كارنر الزرقاء	قُرح جميعها من قبل البشر وفقدان الموطن البيئي
السحباب الطائر	فقد الموطن البيئي
السلحفاة البحرية صفرية البطنار	الصيد وفقد الموطن البيئي لوضع البيض وتلوث المياه

ما التهديد الرئيسي لجميع هذه الأنواع؟

- A زيادة أعداد الكائنات الحية الأخرى
B النشاط البشري
C الكوارث الطبيعية
D انخفاض نسبة التكاثر

2. تم إخلاء الأشجار من منطقة لاستخدامها في صناعة الخشب والورق. لاحظ سكان المناطق القريبة زيادة في أعداد الفئران. ما الذي يمكن أن نستنتجه بشأن تأثير هذا النشاط على الكائنات الحية في النظام البيئي؟

- A انخفضت أعداد اليوم الذين يتناولون الفئران بسبب انخفاض الموطن البيئي.
B الصيد الجائر للفئران.

C اكتسبت الفئران موطنًا بيئيًا إضافيًا عندما أزيلت الأشجار.

D بدأت الفئران في أكل الفئران بسبب انخفاض الإمدادات الغذائية.

3. أي مثال على التأثير الإيجابي للبشر على الكائنات الحية الأخرى؟

- A إزالة الغابات
B استنفاد الأوزون
C الاحترار العالمي
D حماية الأنواع المعرضة للانقراض

4. أي مما يلي يصف بشكل أفضل للأمطار الحمضية؟

- A تلوث الهواء من المصانع ينتج مع الأمطار.
B تلوث المياه من المصانع ينتج مع الأمطار.
C تلوث الهواء يخلق ثقبًا في طبقة الأوزون.
D تلوث المياه يخلق ثقبًا في طبقة الأوزون.

5. في النظام البيئي المائية، لماذا يوجد العديد من البننجين بالقرب من السطح؟

- A لأنها تحتاج إلى ضوء الشمس.
B يوجد العديد من الكائنات الحية التي يمكنهم تناولها.
C يحتاجون إلى المياه الباردة والأقل ضوءًا.
D لا يوجد تهديد من المستهلكات.



6. استخدمت بلدة البهيدات الحشرية لمكافحة
البعوض في المنطقة في عام 2013 و
2014 و 2015. لاحظ العلماء الاتجاه
التالي في أعداد الخفافيش.

العام	عدد الخفافيش
2012	20,213
2013	16,696
2014	6,324
2015	3,789

أي مما يلي أفضل استنتاج يمكنك استخلاصها
من هذه المعلومات؟

- A صيد البشر الجائر للخفافيش.
- B هذا النوع من الخفافيش أكل البعوض.
- C تم تدمير الموطن البيئي للخفافيش.
- D ماتت الخفافيش من الأمراض التي انتشرت
عن طريق البعوض.

7. يستخدم الوقود الأحفوري في صنع

- A البلاستيك.
- B الورق.
- C القطن.
- D الطوب.

8. تختلف الأنهار والجداول عن البحيرات
والبرك لأنها

- A تحتوي على المياه العذبة.
- B مسطحات من المياه الجارية.
- C ضحلة.
- D موطناً للطحالب.

مع الأمنيات بالتفوق والنجاح للجميع