

بسم الله الرحمن الرحيم
دوسية الخير فينا
للامتحان التنافسي

تخصص: التربية المهنية
(أسئلة تنافسية وإجاباتها)
إعداد: زهور جهاد مقابلة
بالتنسيق مع قروب
(الخـير فينا)
على موقع الفيس بوك
2017@



بسم الله الرحمن الرحيم

وقال محمد بن عبد الله
رحمته الله عليه
رحمته الله عليه

صدق الله العظيم



المقدمة

بسم الله الرحمن الرحيم

الحمد لله الواحد الاحد ، الذي عمت بحكمته الوجود ، و الذي شملت رحمته كل الوجود ، نحمده الله سبحانه وتعالى ونشكره بكل لسان محمود ، ونشهد أنه لا اله إلا هو وحده لا شريك له، له الحمد، وله الملك وهو الغفور الودود ، ونشهد أن نبينا محمداً صلى الله عليه وسلم ، صاحب المقام المحمود ، والحوض المورود ، عبده ورسوله.

يسرني أن أقدم بدوسيتي هذه^٤ إلى زملائي وزميلاتي خريجي تخصص التربية المهنية ، والتي هي عبارة عن الأسئلة التنافسية السابقة وإجاباتها... ارجو من الله ان تنال الدوسية اعجابكم وان أكون عند حسن ظنكم كما ارجو من الله ان أكون وفقت بجهدي المتواضع من تقديم المعلومات الكافية الخاصة بدراسة مبحث التربية المهنية استعدادا للامتحان التنافسي والإضافي ، راجيةً من الزملاء والزميلات إبداء ملاحظاتهم على العمل من أجل تفادي الزلات إن وجدت وتطوير الدوسية في المستقبل إلى الأفضل إن شاء الله. داعية الله أن يوفق الجميع وييسر أمورهم، ولا انتظر مقابلاً لعملي إلا دعاء صادق بظهر الغيب أن يوفقني الله إلى ما فيه الخير ورضاه.

والله ولي التوفيق

أختكم :زهـور جهاد مقابلة

شكر

بسم الله الرحمن الرحيم

يسعدني أن أتقدم بالشكر لكل من ساعدني بإنجاز هذه الدوسية وهم:

د. محمد الحمران

د. هيثم عيادات

الاء محمد سلامة

مصطفى أحمد سواعي

جمال علي عبابنة

حسين محمد ابو مسامح

كفاح شاهر

ولاء رزق

الإهداء

إلى أهل الخير

أعضاء قروب الخير فينا...

السؤال الأول :

- وضح المقصود بالمفاهيم والمصطلحات التالية:

- 1- المواد الحافظة : هي مواد كيميائية صممت لتحافظ على شكل ومذاق الأغذية اطول مدة ممكنة
- 2- العُقل : هي إحدى طرق التكاثر الخضري في النباتات
- 3- الدخل : هو الإيراد الصافي أو الربح الذي يحصل عليه الفرد الواحد لقاء وظيفته أو عمله أو إنتاجه أو تجارته
- 4- الرغاف : هو عبارة عن نزف الأنف نتيجة تهتك في الأوعية الدموية
- 5- الموازنة العامة : هي خطة مالية يتم وضعها من قبل مسؤول مالي لفترة معينة عن طريق رصد الإيرادات وتوزيعها على النفقات.
- 6- التسويق السياحي : هو نشاط متكامل يضم جميع الجهود المبذولة لجذب انتباه المزيد من السائحين المحليين والخارجيين
- 7- مرض الثلاسيميا : هو اضطراب وراثي في خلايا الدم يوصف بانخفاض مستوى الهيموجلوبين وانخفاض عدد كريات الدم الحمراء عن المعدل الطبيعي
- 8- نتائج التعلم : هي عبارات تصف ما ينبغي أن يعرفه الطالب ويكون قادراً على أدائه ويتوقع من الطالب انجازه في نهاية دراسته للمقرر الدراسي أو برنامج تعليمي محدد
- استراتيجيات التقويم : مجموعة من الإجراءات تستخدم من قبل المعلم لقياس مدى ما تحقق من الأهداف ومعرفة نقاط القوة ومناطق الضعف لجميع عناصر العملية التعليمية
- 9- استراتيجيات التدريس : هي مجموعة من الإجراءات التي تستخدم من قبل المعلم لتمكين الطلبة من الاستفادة من الخبرات التعليمية المخططة وبلوغ الأهداف المنشودة والمرجوة

- 10- الإدارة الصفية: هي العملية التي تهدف الى تطوير التعليم الفعلي داخل الصف من خلال الإجراءات التي يؤديها المعلم بهدف توفير الظروف الملائمة لحدوث التعلم
- 11- التكامل الأفقي: هو ورود الموضوع في أكثر من مساق في نفس الفترة الزمنية (المباحث المختلفة للصف الواحد)
- 12- التعليب: هي حفظ الأغذية في أوعية محكمة الإغلاق بعد تعقيم المحتويات برفع درجة الحرارة لدرجة كبيرة لقتل الأحياء الدقيقة بها لمنع فسادها
- 13- التبريد: هي حفظ الأغذية على درجة حرارة تصل من (4°-12°) سليسيوس ولمدة أسبوع واحد وتتم عن طريق خفض درجة الحرارة وتثبيط نشاط الأحياء الدقيقة فيها
- 14- البسترة: هي عملية تسخين السائل بغرض القضاء على البكتيريا والجراثيم
- 15- الإنزيمات هو عبارة عن بروتين (أحماض أمينية) تصنعها خلايا الجسم الحية وتعمل إما داخل الخلية او خارجها لتساعد في تسريع عمليات التفاعل الكيميائية
- 16- التجميد: يتم حفظ الأغذية تحت درجة حرارة (-4 الى -12) سليسيوس وتتم عن طريق تثبيط عمل الميكروبات والأنزيمات
- 17- لحام المعادن(وزاري): هي عملية توصيل القطع المعدنية وربطها مع بعضها البعض عن طريق صهر منطقة اللحام وإعادة تشكيل أجزاء المعدن باستخدام الحرارة او الضغط او كليهما معاً
- 18- الميزانية المنزلية(وزاري): هي خطة مالية تضعها الأسرة توضح فيها طرائق دخلها المالي على أوجه الإنفاق المختلفة في فترة زمنية محددة قد تكون أسبوعاً أو شهراً أو سنة
- 19- التجارة الإلكترونية(وزاري): هي عملية شراء وبيع الخدمات والمنتجات من قبل الشركات والمستهلكين من خلال الوسائط الإلكترونية المختلفة دون استخدام أي وثائق ورقية .

- 20- التدوير(وزاري): هي عملية اعادة تصنيع النفايات والمخلفات المنزلية والصناعية والزراعية والاستفادة منها في تصنيعها وتحويلها الى مواد اخرى قابلة للاستخدام
- 21- ادخار إجباري(وزاري): هو ادخار يُجبر عليه الأفراد نتيجة لمقتضيات قانونية أو لقرارات حكومية أو قرارات الشركات مثل الادخار التقاعدي
- 22- المفتاح الكهربائي(وزاري): هو عنصر الكتروميكانيكي يستعمل لتوصيل التيار الكهربائي
- 23- الترقيع(وزاري): هي عملية اعادة زراعة الجُود والأرض التي يتم زراعتها من قبل وفشلت في النمو وتكون خلال اسبوعين من الزراعة ، مثل البصل
- 24- الخَف(وزاري): هو عملية إزالة النباتات الزائدة والمتنافسة بحيث يتم ابقاء النبتة القوية ، مثل القطن والكوسا
- 25- الميزانية: هي خطة تضعها الأسرة توضح فيها طرائق دخلها المالي على أوجه الإنفاق المختلفة في فترة زمنية محددة قد تكون اسبوعاً أو شهراً أو سنة
- 26- استثمار المال: هو توظيف المال في اي نشاط أو مشروع اقتصادي يعود بالمنفعة المشروعة على الفرد والمجتمع
- 27- الادخار: هو جزء من الدخل الغير مخصص للاستهلاك والذي يودع في حساب بنكي جاري أو يستخدم على المدى القصير (مصاريف غير متوقعة مثل السفر)
- 28- الحاجات: هي عبارة عن مجموعة من الأساسيات التي لا يستطيع الفرد العيش بدونها
- 29- فترة الصلاحية: هي المدة الزمنية التي تعطى للطعام والشراب والمواد المعرضة للتلف قبل ان يتم اعتبارها غير مناسبة للبيع والاستهلاك .
- 30- نظام المقايضة: هو نظام الصرف الذي يتم عبره تبادل أو الخدمات مباشرة بسلع أو خدمات اخرى دون استخدام وسيلة تبادل مثل المال.
- 31- تدوير المخلفات العضوية: هي عملية استخدام المخلفات البيئية عن طريق تصنيعها لإنتاج مواد جديدة يمكن استخدامها في مجالات أخرى.

ب - حدد المزبل المناسب للبقع الآتية :-

- الزيت : بودرة ، بنزين ، جلسرين وبودرة ، التربنتين والأسبيرتو الأبيض
- الحبر السائل : عصير ليمون وملح طعام
- الشاي : الجلسرين
- الأعشاب : وضع طبقة سميكة من معجون الأسنان

ج - صنف الخضراوات الآتية حسب موسم إنتاجها :

- الفاصوليا: صيفية
- الخيار: صيفية
- البندورة: صيفية
- الخس: شتوية
- الكوسا: صيفية
- الفول: شتوية
- السبانخ: شتوية
- البازيلاء: شتوية

د - اذكر خمس أدوات تستخدم في اشغال الخشب وخمس أدوات تستخدم في اشغال المعادن:

1- اشغال المعادن : الكترودات لحام ، مطرقة معدنية ، فرشاة سلك ، طاولة عمل ، أدوات

السلامة العامة (ملابس العمل ، قفازات ، نظارات، قناع)

اشغال الخشب : ازميل خشب ، الشنكار (ادوات قياس) ، شاكوش ، المناشير ، المبارد ، فآرة العمل

هـ - أذكر استخدام واحد لكل مما يلي :

- الشنكار : يستخدم لوضع إشارات على سطح القطع الخشبية وتحديد المساحات لغاية القطع.
الدقماق : يستخدم للطرق على المشغولات عند تركيبها أو فكها.
زرادية الكبس : جدل الأسلاك وصولها.
الزاوية القائمة : تستخدم في ضبط استواء السطوح وتعتمد الحواف معها.
فأرة التنعيم : تستخدم لتنعيم السطوح الخشنة .

و- عدد محاور التربية المهنية (وزاري):

- الزراعي
- الصناعي
- الصحة والسلامة العامة
- العلوم المنزلية
- التجاري

ي - عدد اخطار استخدام المنظفات المنزلية على كل من الإنسان والبيئة:

الإنسان	البيئة
تحسسات جلدية احداث مرض السرطان الربو والالتهاب الرئوي الصداع النصفي والأم المفاصل تؤثر على وظائف أجهزة الجسم	تلوث المياه برغوة المنظفات الاخصاب العضوي الزائد تلوث البيئة بالمخصبات الزراعية

السؤال الثاني :

الفرع الأول:أ:- علل ما يلي :

■ يتم تقليم الأشجار المثمرة في نهاية فصل الخريف وبداية فصل الربيع/ لماذا يلجأ المزارع لعملية

التقليم(وزاري) :

التحكم في نمو الشجرة وإزالة الأغصان الميتة وتجهيز الشجرة لموسم أثمار جديد والمساهمة في خفض ارتفاع الشجرة

■ تعقيم الأدوات المستخدمة في التقليم قبل وبعد الاستعمال :

لتجنب نقل العدوى المرضية من الأشجار المصابة الى الأشجار السليمة وتجنب تلوثها بالبكتيريا ومسببات المرض

■ تضاف الأسمدة العضوية الى بساتين الأشجار المثمرة في فصل الخريف :

لتحسين خواص التربة ورفع محتواها من العناصر الغذائية وزيادة خصوبتها

■ العُقل بهرمون التجذير:

بهدف تسريع نمو جذور النبتة وتسريع نمو النبتة

ب- اذكر أنواع تقليم الأشجار المثمرة من حيث الغرض منه :

1. تقليم التربية : وهو يجري لتكوين الهيكل الأساسي للأشجار لإعطائها الشكل المرغوب
2. تقليم الاثمار : يجري على الأشجار الكبيرة المثمرة لتنظيم الاثمار وتوزيعه على الأشجار توزيع جيد.
3. تقليم علاجي: يجري بغرض إزالة الأجزاء المصابة أو الميتة من الشجرة.

الفرع الثاني:- ضع دائرة حول رمز الإجابة الصحيحة وانقلها الى دفتر الإجابة :

*_ الاجابات على الملحق .

1- "مجموعة من الخبرات والأنشطة التي تهيوها المدرسة للطلبة داخلها وخارجها بقصد مساعدتهم على النمو الشامل في كافة الجوانب (العقلية والثقافية والدينية والاجتماعية والجسمية والنفسية)نمواً يؤدي الى تعديل سلوكياتهم ويعمل على تحقيق الأهداف المنشودة " هذا تعريف يتعلق بـ :

أ- التعليم ب- النتائج ج- الأنشطة د- المنهاج

2- " يمثل تغذية راجعة للمُعلم والمتعلم على حد سواء عن الفهم الحالي للطالب ومستوى مهاراته اثناء عملية التدريس ويسمح بتحديد مواطن القوة والضعف لدى الطلبة "يتعلق ما سبق بالتقويم :

أ- الختامي ب- التشخيصي ج- التكويني د- النهائي

3- " تقدير قيمة الأشياء وإصدار الحكم عليه (تشخيص)" يتعلق هذا المفهوم بـ :

أ- القياس ب- التقويم ج- التقويم د- الاختبار

4- " موقف تعليمي صفي يعمل فيه جميع الطلبة باختلاف مستويات أدائهم في مجموعات نحو هدف عام مشترك لتحقيق الاعتماد المتبادل ،مما يُنمي الإصغاء الجيد ومهارات النقاش لدى الطلبة" هذا تعريف يتعلق بـ :

أ- التعلم من خلال نشاط ب- التعلم الجمعي ج- التعلم التعاوني د- التعلم التشاوري

5- " مجموعة من العناصر أو الأشياء أو الحوادث أو الرموز تجمعها خصائص مشتركة عامة يشار إليها باسم أو رمز " هذا تعريف لـ :

أ- المفهوم ب- النظرية ج- التعميم د- المصطلح .

6- الأعراض الآتية مصاحبة لسن الأمان عند المرأة ما عدا:

أ- زيادة نسبة الشحوم في الدم ب- زيادة حجم الحوض والخصر

ج- زيادة الوزن د- زيادة نسبة الكثافة والعظمة

7- . تعتبر من مصادر الدخل غير المباشر للأسرة :

أ- ايجار العقارات ب- ربح الأراضي الزراعية

ج- خياطة الملابس لأفراد الأسرة ذاتياً د- استثمار الأسهم والسندات

8- إحدى قواعد ترتيب الأثاث في المنزل التي تهدف إلى توزيع الكتل بطريقة تحقق الانسجام:

أ- التوافق ب- التوازن ج- التناسب د- الإيقاع

9- إحدى الأشكال الآتية الذي تكون فيه مناطق العمل على ثلاث جوانب هي:

أ- مستقيم ب- متوازي ج- حرف U د- حرف L

10- تلمع الأواني الفضية بواسطة:

أ- كربونات الكالسيوم ب- الجليسرين ج- عصير الليمون د- كربونات الصوديوم

11- صمام يعمل على إغلاق تدفق الماء في حال امتلاء الخزان:

أ- الحنفيات ب- العوامة ج- الكتكت د- التفلون

12- الشيك الذي يجرّد من اسم لأمر الدفع لحامله دون ذكر اسم المستفيد :

أ- الشيك لحامله ب- الشيك لأمر ج- الشيك الرسمي د - الشيك المسطر

13- أوراق مالية تعد حصة في رأس المال وقابلة للتداول ولها قيمة اسمية:

أ- السند ب- الكمبيالة ج- الشيك د - السهم

14- . تعتبر من الأجزاء الثانوية للرسالة التجارية ما عدا :

أ- إشارة المرسل إليه ب- المرفقات ج- الترويسة د- الرموز

15- . كمسعف أولي اطلب العون الطبي للمصاب بالرعاف اذا استمر النزف:

أ- 45 دقيقة ب- 30 دقيقة ج- 50 دقيقة د- 60 دقيقة

16- أغذية الوقاية تتكون من :

أ- أملاح معدنية و بروتينات ب- كربوهيدرات وفيتامينات

ج- أملاح معدنية وكربوهيدرات د- البروتينات والفيتامينات

17- سكر العنب يسمى:

أ- الفركتوز ب- اللاكتوز ج- الجلوكوز د- المالدوز

18- الفيتامينات الذائبة في الدهون هي:

أ- (أ،ج،هـ،ك) ب- (أ،د،هـ،ك) ج- (أ،ب،هـ،ك) د- (أ،ج،ب،ك)

19- يساعـد اليـود في :

أ- بناء العظام والأسنان ب- تكوين هيموجلوبين الدم

ج- عـدم تجلـط الدـم د- سلامة الغدة الدرقية

20. الحصـة الواحـدة من الخـضار المطبوخـة تعادل :

أ- كوب ب- كوبان ج- نصف كوب د- ربع كوب

21. الفطائر بأنواعها تعتبر من العجائن :

أ- صلبة هشة ب- صلبة متماسكة ج- صلبة د- رخوة

22. تعتبر الآتية أسباب جرثومية لفساد الأطعمة عدا:

أ- التزنخ ب- البكتيريا ج- العفن د- الخمائر

23. الطريـقة الـتي تـحتـاج إلـى وـجـود سـفـرجـي لـتـقـديـم الطـعام هـي :

أ- طريـقة البـوفـيه ب- الطريـقه الرسميه ج- الطريـقه العاديه د- الطريـقه الشعبيه

24. يحدـث الأسـمرار في التفاح والموز اذا تعرض للخدش بفعل :

أ- البكتيريا ب- العفن ج- الخمائر د- النشاط الانزيمي

25. الطاقـة اللـازمـة للمـجهـود العـضـلي تـساوي __% من الطاقـة :

أ- 10% ب- 75% ج- 90% د- 95%

26. تـعـتـبر مـادـة رئيـسيـة في تـكوـين الأـجـسام المـضـادـة :

أ- الدـهـون ب- الكـربـوهـيـدـرات ج- الفـيـتـامـيـنات د- البروتينات

27. العـواـمل الآتـيـة تـزيـد من مـعدـل الأيـض الغـذايـي باستـثـناء:

أ- حـجم العـضـلات ب- النـوم ج- مـرحـلـة النـمو د- مـسـاحـة الجـسم

28. مـرحـلـة الطـفـولـة المـبـكـرة من :

أ- الـولـادـة إلـى سـنـتـيـن ب- مـرحـلـة المـراهـقـة

ج- (3_5) سـنـوات د- (8_10) سـنـوات

30- يعرف اللعب بأنه :

- أ- نشاط موجه يقوم به الأطفال من أجل تحقيق المتعة والتسلية
- ب- نشاط موجه أو غير موجه يقوم به الطفل من أجل تحقيق المتعة والتسلية
- ج- نشاط غير موجه يقوم به الأطفال من أجل تحقيق المتعة والتسلية
- د- نشاط لا إرادي يقوم به الأطفال من أجل تحقيق المتعة والتسلية

الفرع الثالث:

1- اذكر المقومات المناخية في الأردن؟

- 1. الموقع
- 2. المناخ
- 3. أشكال سطح الأرض

2- كيف اتجنب الآثار الجانبية للمنظفات؟

- 1. ارتداء القفازين والكمامة أثناء استخدام المنظفات.
- 2. حفظ المنظفات بعيداً عن متناول الاطفال.
- 3. تهوية المنزل جيداً عند استخدام المنظفات.
- 4. عدم خلط المنظفات مع بعضها البعض.
- 5. استخدم المنظفات باعتدال والالتزام بالتعليمات

4- أذكر طرائق الحفظ الملائمة للأطعمة التالية

التين : التجفيف

الفول الأخضر : التجفيد

الملوخية : التجفيف

الفقوس : تخليل

5- أذكر ثلاثاً من الأدوات المستخدمة في التطريز:

- 1. الإبر
- 2. الخيوط
- 3. المقصات

6- أذكر خطوات عمل الجاعد؟

1. إزالة جميع طبقات اللحم والدم والدهون الملتصقة بجلد الخروف المسلوخ عن الجسم وتنظيفه جيداً.
2. غسل الصوف بالماء جيداً وإزالة ما يعلق به من دم وروث.
3. وضع جلد الخروف في الشمس الساطعة والهواء الطلق كي يجف تماماً.
4. وضع كميات من الملح على القسم الحي من الجلد.
5. رص جلد الخروف داخل اسطوانة مملوءة بالماء.
6. كشط الجانب اللحمي من الجلد.
7. رش طبقة من الورنيش الذي يمنح الجلد ثبات ولمعان.
8. استخدام صبغات ونقع الجلد فيها ثم إضافة الزيت لمنح الجلد النعومة

7- ما الفرق بين مفهومي الغلي والبسترة للحليب

- الغلي : تكون بدرجة حرارة أعلى من (100)س مدة تتراوح بين 8-10 دقائق على مصدر حراري مباشر.
- البسترة : يعرض الحليب لدرجة حرارة أقل من حرارة الغلي تصل إلى (62.8)س مدة نصف ساعة ثم تبريده فجأة إلى درجة حرارة منخفضة بين (4-6)س

8- عدد أربعة من أنواع السياحة في الأردن

1. سياحة ثقافية
2. سياحة علاجية
3. سياحة دينية
4. سياحة بيئية

9- عدد أربعة من العناصر الغذائية التي تحتويها حلوى المهلبية :

1. البروتين
2. الكربوهيدرات
3. الأملاح المعدنية
4. الفيتامينات

10- ما المقصود بالإيواء (مشيراً للأقسام التابعة له)

الإيواء :هو مجموعة من الخدمات التي تقدم للضيف في أماكن الإيواء المختلفة مثل الفنادق والشقق الفندقية أقسامه : 1. قسم الاستقبال الفندقي 2- قسم التدبير الفندقي

11- اذكر ثلاثاً من مواصفات الجودة في اللحوم الحمراء.

1. إن يكون لون اللحم أحمر فاتح أو زهري
2. أن يكون نسيج اللحم متماسك ومرن
3. أن يكون خالي من البقع الزرقاء

12- ما الفرق بين المطلوبات والموجودات في الأنظمة المحاسبية ؟

المطلوبات : ما يترتب على المنشأة من التزامات أو ديون في أثناء قيامها بأعمالها ويجب السداد لصالح الآخرين.
الموجودات : كل ما تملكه المنشأة من أموال في الصندوق والبنك أو ديونها على الآخرين وكذلك ما تملك من مباني وآلات وسيارات (الأصول) .

13- عدد ستة من النباتات الطبية العطرية :

1. الشاي
2. الريحان
3. الحناء
4. إكليل الجبل
5. النعناع
6. الصبار

14- ميز بين التكاثر البذري والتكاثر الخضري :

التكاثر البذري : هو إنتاج نباتات عن طريق جنين البذرة الناتج عن عملية الإخصاب والتلقيح.
التكاثر الخضري : هو الحصول على نبات كامل جديد باستخدام أي جزء من نبات الأم عدا البذرة.

15- وضح مصادر البقع وأنواعها من حيث مصدرها :

*بقع عضوية وتنقسم إلى : 1. نباتية مثل الفواكه والقهوة 2. حيوانية مثل الدم والدهن الحيواني
*بقع غير عضوية مثل الصدأ والحبر



الفرع الرابع:

1- اذكر ثلاثة من نماذج المستندات التجارية(وزاري):

- *مستند قبض * مستند صرف * مستند الإدخال
*مستند الإخراج * الأوراق التجارية * الفاتورة

2- عدد اربعة من عناصر الفاتورة(وزاري) :

- 1- رقم الفاتورة 2- البيان 3- توقيع المستلم 4- التاريخ

3- عدد أربعة من الصناعات الحرفية والتقليدية في الأردن(وزاري) :

- 1- صناعة الصلصال 2- صناعة البسط 3- دباغة الجلود 4- الورود الصناعة

4- ما هي مكونات الدارة الكهربائية الأساسية (وزاري) :

- 1-المصباح الكهربائي 2- الأسلاك الكهربائية 3- مصدر التيار 4- المفتاح 5- قاعدة المصباح

5-ما هي الأسس التي تعتمد عليها عند شراء خزانة للملابس (وزاري) :

- 1-نوع الخشب 2 -الهدف من شرائها 3- حجم الخزانة المراد شرائها 4- الميزانية 5- النواحي الجمالية

6- ما هي أهمية توظيف التكنولوجيا في الحياة:

- 1-توفير الوقت والجهد 2- تسهيل الاتصال والتواصل
3-جعل العالم كقرية صغيرة

7- حدد البيانات التي يجب أن يتضمنها الدعوة الى الاجتماع :

- 1- بيانات الاجتماع 2- التاريخ ووقت الاجتماع 3- الأشخاص المدعوون 4- مدة الاجتماع
5- سبب الاجتماع 6- الهدف من الاجتماع 7- مكان انعقاد الاجتماع

8- عدد أنواع أنابيب توصيل المياه:

- 1- أنابيب معدنية 2- أنابيب بلاستيكية

9- عدد مصدراً واحداً لكل من العناصر الغذائية الآتية(وزاري) :

- 1- البروتينات : الألبان بأنواعها 2- فيتامين (ج): البندورة ،الجوافة
3-فيتامين (ب 12) : اللحوم 4-الحديد: البقوليات الجافة (العدس)، صفار البيض

10- عدد ثلاثة أنواع لطفايات الحريق وأستخدام كل منها(وزاري) :

- 1- طفاية الماء : إطفاء الورق ، الخشب ، البلاستيك
2- طفاية البودرة الجافة : إطفاء البنزين،زيوت الطهي ،المولدات
3- طفاية ثاني أكسيد الكربون : إطفاء الأجهزة الكهربائية ،المعادن،البنزين، المحركات الكهربائية

11- بالرغم من تعدد الأزياء الشعبية للباس المرأة الأردنية إلا انها جميعها تشترك بصفات مُعينة ،ما وجه الشبهة

بين هذه الأزياء؟ (وزاري) تتميز بالحشمة والوقار

12- اذكر ميزات التسويق الإلكتروني؟

- 1- سهولة الحصول على معلومات عن أي سلعة
2- امكانية الحصول على السلعة من أي شخص كان أو منظمة
3-امكانية اتمام عملية البيع والشراء دون حاجة المشتري للذهاب الى مكان تواجد السلعة ودفعها إلكترونيا

13- اذكر ثلاث طرق للري مع ذكر حسنة واحدة لكل منها (وزاري) :

- الري بالتنقيط : تسمح بإضافة الماء الى النبتة عند منطقة جذور النباتات
- الري السطحي : السرعة في عملية الري
- الري بالرشاشات :تغطية اكبر مساحة من المزروعات

السؤال الثالث :الفرع الأول

أ- اذكر أسباب تؤدي الى فساد الأغذية مع ذكر مثال واحد على كل سبب:

- 1-العوامل الحيوية ، مثل (الميكروبات ، الديدان ، الحشرات)
- 2-العوامل الكيميائية ،مثل(الضوء مع الحليب)
- 3-العوامل الطبيعية،مثل(الحرارة ، الرطوبة ،الهواء)

ب- عدد أربعة من طرق حفظ الأغذية وقارن بينها (وزاري) :

- 1-الحفظ بالتبريد:يتم حفظ الأغذية على درجة حرارة(4 – 12) درجة سلسيوس ولمدة أسبوع واحد وتتم عن طريق خفض درجة حرارة الأحياء الدقيقة وإبطاء عملها
- 2-الحفظ بالتجميد: يتم حفظ الأغذية على درجة حرارة(4- - 18) درجة سلسيوس وتتم عن طريق تثبيط عمل الميكروبات والأنزيمات لمدة (شهر – 12 شهر)
- 3-الحفظ بالتجفيف:تتم عن طريق خفض نسبة الماء والسوائل في المواد الغذائية بحيث لا تستطيع الميكروبات العيش فيها
- 4-الحفظ بالسكر:تتم عن طريق حفظ المواد الغذائية في وسط سكري بنسبة (30 – 50%) بحيث ينتقل تركيز السكريات الى اجسام الميكروبات بواسطة الخاصية الاسموزية

ت- اذكر خطوات عمل اللبن الرايب (وزاري)

- 1-مراعاة متطلبات الصحة والسلامة العامة قبل وأثناء العمل
- 2-تجهيز المواد والأدوات اللازمة قبل البدء بالعمل
- 3-تسخين الحليب مع التحريك الى درجة الغليان والاستمرار بالتحريك من(8 – 10) دقائق ثم يرفع عن النار
- 4-اخذ كمية الروبة اللازمة ووضعها في وعاء وتحريرها حتى تتجانس ثم اضافتها الى الحليب وتحريكها جيداً



- 5-وضع غطاء الوعاء ثم تلف بقطعة قماش للمحافظة على درجة حرارته مدة (4 - 6) ساعات او ملء العبوات بالحليب المضاف إليه الروبة وتوضع في الحاضنة على درجة حرارة (45 ُ س) من (2 - 4) ساعات
- 6-اخراج العبوات من الحاضنة او ازالة الغطاء عن الوعاء وتركها على درجة حرارة الغرفة من (20 - 30) ُ س ثم توضع في الثلاجة حتى لا تزداد نسبة الحموضة
- 7-تنظيف الأدوات ومكان العمل

ث-تعد سلطة الخضراوات من المأكولات الشعبية المحببة لدى الكثير من الناس : (وزارى)

أ- حدد اربعا من الخضراوات التى يمكن استخدامها لأعداد السلطة :

- 1- البندورة 2- الخيار 3- الليمون 4- ملفوف أحمر

ب- اذكر الأدوات والمواد التى قد تستخدمها فى إعدادها

- 1-سكين تقطيع الخضراوات 2-وعاء لغسل الخضراوات قبل التقطيع
- 3-مفرمة خضار لتقطيع الخضار عليها 4-فوطه لتنشيف الخضار عليها بعد الغسل

ج-وضح خطوات اعداد سلطة الخضراوات بالترتيب

- 1-مراعات متطلبات الصحة والسلامة العامة قبل العمل
- 2-تجهيز المواد والأدوات اللازمة لأعداد سلطة الخضراوات
- 3-غسل الخضراوات وإزالة ما علق بها من اتربة وأي شوائب اخرى
- 4-تنشيف الخضراوات بوضعها على الفوطه للتخلص من ماء الغسل
- 5-البدء بتقطيع الخضراوات حسب صلابتها
- 6- إضافة القليل من الملح والزيت حسب الرغبة وتصبح جاهزة للتقديم
- 7- غسل الأدوات المستخدمة وتنظيف مكان العمل

الفرع الثاني :

أ- عدد خمسة من متطلبات الصحة والسلامة العامة التي يجب توفرها في المنزل الصحي(وزاري)

1- التهوية 2- الإضاءة 3- مساحة المنزل 4- النظافة 5- التغذية

ب- وضح العلامات المميزة للسع واللدغ

1- ألم فوري وحاد في منطقة الإصابة

2- طفح مثير للحك لدى بعض الأشخاص

3- تورم وانتفاخ مكان السع او اللدغ

4- ارتفاع في درجة الحرارة

ت- تحدث عن الأمراض الوراثية وكيفية تجنبها مع ذكر مثالين (وزاري)

*تُعرف الأمراض الوراثية بأنها الأمراض التي يورثها الآباء للأبناء مثل: الثلاسيميا، السكري.

*يتم تجنبها من خلال :

1- الإقلال من زواج الأقارب

2- تقديم النصح والإرشاد للمقبلين على الزواج

3- تقديم الإرشاد للعائلة التي يظهر في أحد افرادها مرض وراثي

ث- عرف متلازمة داون ووضح كيف يتم تجنب هذا المرض(وزاري)

*من الأمراض الجينية والتي تنتج عن خطأ في انقسام الكروموسومات أو وجود كروموسوم زائد في

خلايا الجسم وعددها 46 نصفها من الأب ونصفها من الأم

*يتم تجنب هذا المرض من خلال :

1- تقديم الوعي والإرشاد للأسرة التي سبق وان ظهر فيها هذا المرض

2- فحص السائل الأمينوسي في الشهر الرابع من الحمل

3-تجنب الإنجاب بعد عمر 35سنة

ج- وضح ثلاثاً من علامات الحروق من الدرجة الثانية (المتوسطة)

- 1- تحول أظافر وشفاه المصاب الى اللون الأزرق
- 2- تورم وانتفاخ مكان الحرق
- 3- احتمالية ظهور تقرحات على أماكن الحرق

ح- عدد أربعة من أعراض الإصابة بضربة الشمس

- 1-دوخة ودوار
- 2-قلة التعرق بالرغم من ارتفاع الحرارة
- 3-ضعف وتشنج العضلات
- 4 -صعوبة في البلع والتنفس
- 5-ارتفاع حرارة الجسم وجفاف البشرة واحمرارها
- 6-الإغماء

خ- فرق بين النزيف الشرياني والنزيف الوريدي من حيث (خطورة النزف ، لون الدم ،تدفق الدم في كل منهما)

من حيث/نوع النزيف	النزيف الوريدي	النزيف الشرياني
خطورة النزف	يسهل إيقافه	أخطر أنواع النزيف
لون الدم	أحمر داكن	أحمر فاتح
تدفق الدم	ثابت التدفق	سريع التدفق

.. فجأة أصيب أخوك بحرارة عالية وصداع وصعوبة في البلع وبعد ان فحصة الطبيب تبين انه مصاب بالنكاف ابو دغيم

1- ما هو مرض النكاف؟

هو مرض فيروسي يصيب الغدد المسؤولة عن انتاج اللعاب ، تقع هذه الغدة تحت الأذنين ، ينتج عنه تورم غدة أو أكثر

2- ما هي الطريقة التي ينتقل بها المرض؟

رذاذ لعاب المصاب العالقة في الهواء عن طريق الفم والعطس والسعال

3- كيف تقوم بتقديم العناية بأخيك ؟

*السيطرة على درجة الحرارة لتجنب الإصابة بالحمى

*اعطاء المسكنات وتوفير الراحة التامة

*شرب الكثير من السوائل



4- ما هي المضاعفات التي سوف تحدث اذا لم يعالج؟

- *التهاب السحايا
- *التهاب البنكرياس
- *تصلب العنق والغثيان والصداع
- *حدوث الأم في البطن مع ارتفاع الحرارة وألم في المعدة

ذ- ما هي طرق السلامة العامة عند اجراء كل من

- 1- تركيب قابس كهربائي:
*ارتداء الخوذة والقفازات *ارتداء السيفتي *فصل التيار الكهربائي
- 2- تقليم الأشجار:
*ارتداء القفازات والحذاء وخوذة العمل
- 3- إسعاف الحمى :
*غسل الأيدي وارتداء القفازات
- 4- المخلفات المنزلية :
*ارتداء القفازات والكمامة

الفرع الثالث :

تحتوي الأردن على العديد من الأماكن السياحية

أ- ما الطرق التي عن طريقها يتم تسويق الأردن سياحياً؟

- * الطريقة التقليدية : مثل الراديو ، التلفزيون ، الصحف ، المهرجانات الدولية
- * الطريقة الإلكترونية: الرسائل الإلكترونية، مواقع التواصل الاجتماعي ، شبكة الإنترنت

ب-وضح ثلاث من مقومات تسويق الأردن سياحياً(وزاري)

- * الإرث الحضاري والتاريخي * موقع الأردن * المناخ

ج-اذكر ثلاثة من انواع السياحة في الأردن مستشهداً بموقع سياحي لكل منها : (وزاري)

- * سياحة علاجية: حمامات ماعين
- * سياحة ثقافية : قلعة عجلون ، آثار جرش
- * سياحة دينية : مقامات الصحابة (مقام يوشع بن نون)

د-وضح المقصود بالزراعة المحمية مع ذكر اهميتها وذكر مثالين عليها (وزاري)

- * الزراعة المحمية : هي عملية يتم من خلالها انتاج الخضراوات او نباتات الزينة ضمن انفاق أو دفيئات أو بيوت محمية كبيرة من البلاستيك الخفيف أو الزجاج لتوفير ظروف نمو مناسبة ولحماية المحاصيل من تقلبات الطقس والآفات

*أهمية الزراعة المحمية :

- 1-تزيد من كمية الإنتاج المُنتج من المزروعات المُختلفة
 - 2-تحد من تعرض النباتات المزروعة فيها للأحوال الجوية السيئة
 - 3-إنتاج نوعية جيدة من النباتات
 - 4-إنتاج محاصيل خاصة ،مثل الورد والمحاصيل الطبية
- *أنواع الزراعة المحمية : 1- بلاستيكية 2- زجاجية

السؤال الرابع :

كل مستهلك للطاقة الكهربائية يقوم بتحويل الطاقة الكهربائية الى شكل آخر من أشكال الطاقة ، أجب عن الأسئلة الآتية :

أ- اذكر انواع المخططات الكهربائية المستخدمة في تفسير وتنفيذ دارات التمديدات الكهربائية

1-المخطط الرمزي 2- المخطط التنفيذي 3-المخطط التفصيلي

ب- عدد انواع الأحمال الكهربائية مع ذكر مثال على كل منها:

أ- الأحمال الكهربائية لأنظمة الإنارة العامة.

ب- الأحمال السكنية وتشمل الإضاءة والسخانات وأجهزة التكييف والثلاجات...

ج- الأحمال التجارية وتشمل المطارات والمستشفيات والمباني الحكومية والمسارح والمواني...الخ.

د- الأحمال الصناعية: الأحمال الصناعية هي أحمال مركبة وتكون المحركات الحثية النسبة الأكبر من هذه الأحمال

ت- ما هي وظيفة الملف الخائق؟

خفض التيار الكهربائي والذي يكون مرتفعاً في بداية التشغيل

ث- وضح دلالات ألوان الأسلاك التالية المستخدمة في التمديدات المنزلية وغيرها :

1-السلك الأحمر :حامي 2-السلك الأسود:بارد 3-السلك الأزرق:بارد

ج- اشرح طريقة اللحام بالقوس الكهربائي

*مراعاة متطلبات السلامة العامة

*تجهيز المواد والأدوات اللازمة والتأكد من سلامة التمديدات الكهربائية لآلة اللحام

*تنظيف القطعتين المعدنيتين المراد لحامهما من اي شوائب بواسطة فرشاة السلك

*وضع القطعتين المعدنيتين بشكل متلاصق على طاولة العمل عند المنطقة المراد لحامها

*وصل يربط الشصي بطاولة العمل اذا كانت معدنية او بأحدى القطعتين المعدنيتين وتشغيل آلة اللحام وضبطها

على شدة التيار المطلوبة

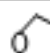
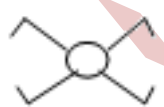
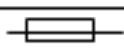

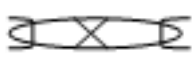

*وضع سلك اللحام بمقبضه بطريقة صحيحة ثم النقر برأس الإلكترود على المنطقة الفاصلة بين القطعتين وتثبيتها

بثلاث نقاط لحام على طول مسافة اللحام

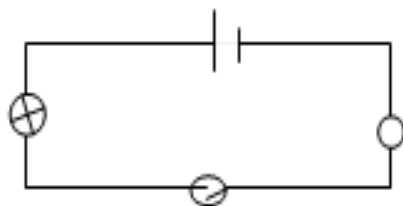
*ملء المنطقة الفاصلة بين القطعتين بمادة اللحام وطرق خط اللحام وتنظيفه من قشرة اللحام

*التأكد من صحة عملية اللحام وتنظيف مكان العمل والأدوات المستخدمة

ح- ارسم رمز كل من المصطلحات الكهربائية الآتية:

الرمز	المصطلح الكهربائي
	مفتاح كهربائي مفرد
	مفتاح مضرب
	مضيق
	مفتاح تبادلي
	مصباح فلوري
	وحدة انارة

خ- ارسم دائرة انارة كهربائية تبين مصدر التيار، علبة تجميع، مفتاح مفرد، مصباح كهربائي:



الفرع الثاني :

وضح بالرسم: أ-الفاتورة التجارية:

المملكة الأردنية الهاشمية				
مؤسسة				
فاتورة مبيعات				
رقم الفاتورة:		التاريخ: / /		
المطلوب من السيد / السادة :..... المحترمين				
الأجمالي	البيان	الوحدة	سعر الوحدة	عدد الوحدات
فلس دينار				
ملاحظات أسم المستلم وتوقيعه.....				

ب-مستند الإدخال:

مستند ادخال				
رقم :		أسم المورد		
التاريخ: / /				
الكمية	الوحدة	الكمية	العدد	اسم المادة
الأجمالية				
توقيع أمين المستودع :.....				

الفرع الثالث:

"الإنسان أغلى ما نملك" شعار أطلقتة المغفور له بإذن الله (جلالة الملك الراحل الحسين بن طلال) مشيراً الى الاهتمام بالإنسان الذي هو قوام الحياة وأساس بنائها واستمرارها، والسلامة العامة من أهم مطالب الإنسان لنفسه إلا انه أحياناً يفقدها نتيجة ممارسة سلوكيات خاطئة خصوصاً فيما يتعلق بالسلامة المرورية، بناءً على ما سبق أجب عن الأسئلة الآتية :

أ-ما هي عناصر السلامة المرورية الأساسية ؟

*المركبة *الطريق *العنصر البشري

ب-اذكر ثلاثة من المحاذير التي تقع نتيجة فقدان الاهتمام بهذه العناصر؟

*زيادة الحوادث المرورية

*خسائر في الممتلكات على صعيد الفرد والمجتمع

*زهق الأرواح البشرية والإصابات

*الضرر النفسي والجسدي الذي يلحق بالفرد

ج-اذكر ثلاث أنشطة تقوم بها لجنة التوعية المرورية المدرسية؟

*محاضرات توعوية وبرامج للمحافظة على السلامة المرورية للطلبة

*تعريف الطالب بشواخص المرور ودلالاتها من خلال لوحات ارشادية

*تعريف الطالب بقواعد وقوانين عبور الشارع والالتزام بها

د-اذكر ثلاث من مهام شرطى المرور؟

*توفير الأمن والأمان للسائقين والمواطنين

*تقديم الخدمة الكاملة للحركة المرورية

*وضع الخطوط العريضة لسير العمل والحركة المرورية بشكل يخدم المجتمع.

هــبين نوع الشواخص المرورية ادناه، ودلالة كل منها؟ (وزارى)



مركز اسفلك اولى



اتجاه اجبارى تاليف



ممنوع اللفطاف
للبيد



منطق اليمين

السؤال الخامس :

الفرع الأول: تُعرف الإدارة الصفية بأنها تلك العملية التي تهدف الى تطوير التعليم الفعلي داخل الصف من خلال الإجراءات التي يؤديها المعلم بهدف توفير الظروف اللازمة لحدوث التعلم في ضوء الأهداف التعليمية المحددة لإحداث تغييرات مرغوب فيها في سلوك المتعلمين ومن أجل تطوير إمكاناتهم الى أقصى حد ممكن في جوانب شخصياتهم المتكاملة

أ-ما العناصر الأساسية لإدارة صفية ناجحة؟

*التخطيط *التنظيم *التنسيق *الرقابة * التوجيه

ب-ما المتطلبات الأساسية لنجاح الإدارة الصفية؟

*تنظيم بيئة التعلم داخل غرفة الصف

*التخطيط الجيد للتعليم وتنفيذه *وضوح الموقف التعليمي

*انسيابية النشاط *فهم المتعلم وجاهزيته للعملية التعليمية

ج-كيف يمكنك التخطيط لإدارة صفية ناجحة (ما هي الإجراءات التي تحتاجها لذلك)؟

*تحضير الدرس الحالي

*التعزيز

*استحضار ذهن الطالب للدرس الحالي وربطه بالدروس السابقة عن طريق ربطه بالأسئلة

*توظيف طريقة التدريس المباشر والتدريس بمجموعات الملائمة الدرس

*ضبط سلوكيات الطلبة وتوجيهها لتحفيزهم اتجاه المادة

وضح دور المعلم فى الإدارة الصفية الفاعلة

- * غرس القيم والاتجاهات السليمة من خلال التعليم
- * المساواة فى التعامل مع الطلبة
- * تعريف الطلبة بفائدة وأهمية ما يُدرس لهم
- * القدوة الحسنة للطلاب فى تصرفاته وانتماؤه وسلوكه
- * توجيه الطلبة وإرشادهم وتقديم النصح والإرشاد

هـ - بين مهام وواجبات معلم التربية المهنية فى المدرسة

- * الالتزام بواجبة الوظيفة واحترام القوانين والأنظمة
- * تنفيذ المناهج والاختبارات حسب الأنظمة والقوانين المعمول بها
- * التعاون مع المجتمع المحلي
- * المساهمة فى الأنشطة المدرسية المختلفة
- * المساهمة فى حل المشكلات المدرسية
- * توظيف الخبرات الجديدة



الفرع الثاني: تُعد الحوادث المرورية من أكثر المشكلات القائمة التي تشكل خطراً جسيماً على الأفراد والمجتمعات، وتخلّف انعكاسات سلبية في المجتمع، فأصبح الحد منها مهمة وغاية تستدعي من الجميع ضرورة الوعي الكافي بأخطار هذه المشكلة والمساهمة في الوقاية منها بالتعامل الآمن والصحيح مع عناصر المرور

أ- أي محور من محاور التربية المهنية يُمثل النص السابق ؟

*الصحة والسلامة المرورية

ب- استنتج من النص نتائج تعليمي عام ونتائج تعليمي خاص

*نتائج تعليمي عام : مشكلة الحوادث المرورية والأضرار المترتبة على الفرد والمجتمع
*نتائج تعليمي خاص : الوعي الكافي بأخطار هذه المشكلة والمساهمة في الحد منها بالتعامل الآمن مع عناصر المرور

ج- لماذا نخطط ؟ ما أنواع التخطيط من حيث الزمن ؟ اذكر ثلاثة من عناصر الخطة

*عملية تسهل سير الحصة حسب أسس ومعايير يتم تحديدها مسبقاً من حيث طريقة التدريس والتقويم

*1- تخطيط يومي (قصير المدى) 2- تخطيط أسبوعي

3- تخطيط لوحدة (متوسط المدى) 4- تخطيط فصلي (طويل المدى)

*عناصر الخطة : المبحث/ المادة الدراسية ، التاريخ ، التكامل الأفقي والتكامل الرأسي ، عدد الحصص، عنوان الدرس ، التعليم القبلي

د- بين الهدف العام من تدريس مبحث التربية المهنية

اكتشاف ميول الطلبة المهنية وقدراتهم وتنميتها في مرحلة التعليم الأساسي بما يؤهلهم ليكونوا قادرين على اختيار المهنة المستقبلية بالشكل الذي يتطابق وأهداف التربية المهنية المنبثقة من الأهداف العامة للتربية والتعليم في الأردن.

هـ - ما الإجراءات العملية للمهارات الحياتية الآتية

1- إسعاف شخص مصاب بضربة شمس :

*نقل المصاب لمكان جيد التهوية وبارد

*نزع ملابس الغير ضرورية

*استخدام كمادات الماء البارد لخفض حرارة الجسم

*توجيه مروحة على جسم المصاب مع تبليل جسمه لتساعد في خفض الحرارة بشكل أسرع

*استخدام كمادات الثلج على منطقة الإبط والفخذ والعنق والظهر لأنها مناطق غنية بالأوعية الدموية القريبة لسطح الجلد

*وضع المصاب في حوض ماء بارد إن امكن لخفض درجة حرارته

2- عُقلة متخشبـة لنبات الزينة :

- مراعاة متطلبات الصحة والسلامة العامة
- تجهيز المواد والأدوات اللازمة قبل البدء بالعمل
- تحديد الفرع المراد اخذ العقلة منه
- قص عُقلة من النبات يتراوح طولها بين (60-10) سم، بحيث يكون القص أسفل البرعم مباشرة
- قص الطرف العلوي للعُقلة قصاً مائلاً فوق البرعم بمسافة (2-1) سم
- اغمس العُقلة بهرمون التجذير الخاص ، والتخلص من الكمية الزائدة بهز قاع العُقلة
- تجهيز التربة الزراعية ثم غرس العُقلة في الوسط الزراعي
- طمر قاعدة العقلة بحيث تغطي برعمين إلى اربع ثم ضغط التراب حولها بأصبع اليد
- ري العُقلة ومتابعة عملية يها حتى لا تتعرض للجفاف
- قلع النبات الجديدة (الشتلات) وتزرع في الأرض الدائمة
- تنظيف المواد والأدوات وتنظيف مكان العمل

3- عزق الأرض الزراعية :

- مراعاة متطلبات الصحة والسلامة العامة
- تجهيز المواد والأدوات اللازمة قبل البدء بالعمل
- تمشيط الأرض من الحجارة والأوراق والتأكد من صلاحية الأرض للعزق من حيث الرطوبة
- عزق الأرض باستعمال المنكاش ثم قلع الأعشاب باستعمال المنكاش او اليد ونقلها بعيدا عن منطقة العمل بواسطة عربة زراعية
- ري المزروعات بالماء وتنظيف الأدوات التي تم استعمالها اثناء العمل

و – يُريد شخص شراء ملابس للعيد قبل أسبوع من العيد ، ما هي الأمور التي تقترحها لمساعدته في شراء ملابسه :

(وزاري)

- ان تكون ذات تصميم انيق وتكون اقمشتها انيقة مضاف اليها بعض المكملات
- ان تكون مريحة بحيث تسمح بحرية الحركة
- ان تكون ملائمة لغمر الشخص ومطابقة لمقاساته
- ان تكون متينة وتحمل كثرة الاستخدام ، وسهلة الغسل والتنظيف
- ان تكون ذات ألوان حيوية ومرحة و فاتحة

*ملحق 1 :

اجابات فرع 2 سؤال 2.

رمز الاجابة الصحيحة	رقم السؤال	رمز الاجابة الصحيحة	رقم السؤال
أ	16	ب	1
أ	17	أ	2
ب	18	ب	3
د	19	أ	4
ج	20	أ	5
أ	21	ب	6
أ	22	ج	7
ب	23	ب	8
د	24	أ	9
أ	25	د	10
د	26	ب	11
ج	27	أ	12
ج	28	د	13
ب	29	ج	14
*****	30	ب	15

*ملحق 2:

نموذج تحضير درس يومي.

خطة درس

المستوى: التاسع - المدة: ١٠ دقائق - الموضوع: الفاعلية (المشاركة مع المعلم)

الهدف العام: اكتساب التلاميذ للمفاهيم والمفاهيم المتعلقة بالفاعلية (المشاركة مع المعلم)

الرقم	النواتج المتوقعة	المواد والأدوات والصورات (مصادر التعلم)	الوسائل التعليمية	الأنشطة	الوقت
١٥	موضح الطالب مفهوم الفاعلية	الكتاب المدرسي	الكتاب المدرسي	الشرح، المناقشة	١٥
٢٠	الاعتراف بالفاعلية	الكتاب المدرسي	الكتاب المدرسي	الشرح، المناقشة، كتابة	٢٠
٢٠	الاعتراف بالفاعلية	الكتاب المدرسي	الكتاب المدرسي	الشرح، المناقشة، كتابة	٢٠
١٠	الاعتراف بالفاعلية	الكتاب المدرسي	الكتاب المدرسي	الشرح، المناقشة، كتابة	١٠
١٠	الاعتراف بالفاعلية	الكتاب المدرسي	الكتاب المدرسي	الشرح، المناقشة، كتابة	١٠
١٠	الاعتراف بالفاعلية	الكتاب المدرسي	الكتاب المدرسي	الشرح، المناقشة، كتابة	١٠
١٠	الاعتراف بالفاعلية	الكتاب المدرسي	الكتاب المدرسي	الشرح، المناقشة، كتابة	١٠

(جدول الفاعلية اليومي)

اليوم والتاريخ	الوقت	الأنشطة	الوقت
الأربعاء ١٠/١٠	١٠:٠٠ - ١١:٠٠	الشرح، المناقشة	١٠

ملاحظة: احتفظ بملف حاسبة الأنشطة جميعها وأوراق العمل والأدوات التعليمية التي استخدمتها في تنفيذ الدرس

موقع المدرسة: الاسم والتوقيع: التاريخ: / /



لمتابعة التحديثات على الأسئلة التنافسية اضغط على الرابط

<https://m.facebook.com/groups/1604255116569917?view=permalink&id=1804120823250011>

على صفحة قروب الخير فينا

[#/https://web.facebook.com/groups/Goodinus](https://web.facebook.com/groups/Goodinus)

