



الفنون

ART

STUDENT BOOK

GRADE

12

كتاب الطالب

المستوى الثاني عشر



الفنون

الفصل الدراسي الأول

FIRST SEMESTER

طبعة 1446 - 2024



حضرة صاحب السمو الشيخ تميم بن حمد آل ثاني
أمير دولة قطر

النشيد الوطني

قَسَمًا بِمَنْ رَفَعَ السَّمَاءَ قَسَمًا بِمَنْ نَشَرَ الضِّيَاءَ
قَطْرٌ سَتَبَقَى حُرَّةً تَسْمُو بِرُوحِ الأَوْفِيَاءِ
سِيرُوا عَلَى نَهْجِ الأُلَى وَعَلَى ضِيَاءِ الأنْبِيَاءِ
قَطْرٌ بِقَلْبِي سِيرَةٌ عِزٌّ وَأَمْجَادُ الإِبَاءِ
قَطْرُ الرِّجَالِ الأَوَّلِينَ حُمَاتِنَا يَوْمَ النِّدَاءِ
وَحَمَائِمُ يَوْمِ السَّلَامِ جَوَائِحُ يَوْمِ الفِدَاءِ

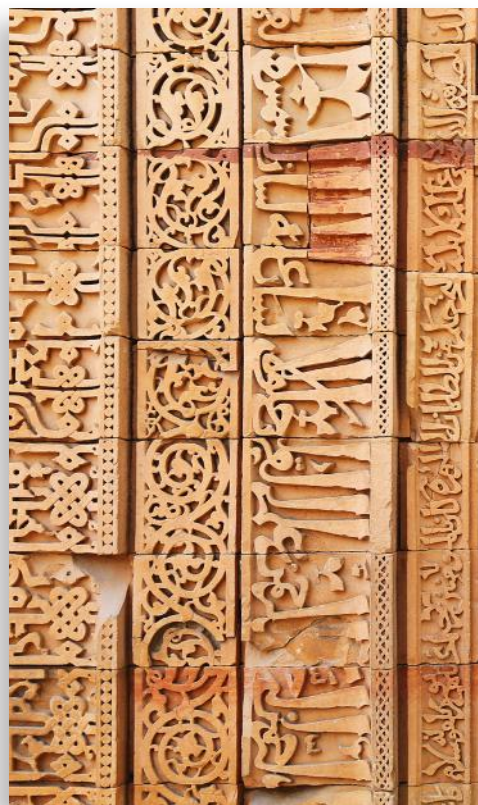
يُعدُّ كتابُ الطالب للمستوى الثاني عشر في مادة الفنون، ثمرةً جهدٍ قام بإعداده نخبةٌ من المختصين في الجامعاتِ والمؤسساتِ المعنيةِ بالتخصصاتِ الفنيةِ والتراثِ والمتاحفِ .

ويشتملُ كتابُ الفصلِ الدراسي الأول على ثلاثِ وحداتٍ دراسيةٍ: (الرسم والتصوير - التصميم - الثقافة المتحفية)، وتضمنت كلُّ وحدةٍ على أنشطةٍ وتدريباتٍ متعددةٍ بأساليبٍ جاذبةٍ وماتعةٍ تُعزِّزُ القيمةَ المعرفيةَ والمهاريةَ، مصحوبةً بآلياتِ التقييمِ التراكمي من خلال المشاركةِ الصفيةِ والتعلمِ الذاتي .

كما عمل المحتوى على تحفيزِ مهاراتِ التفكيرِ العليا لدى الطالب وتنميةِ الإبداعِ وتفسيرِ الظواهرِ المختلفةِ، والقدرةِ على الملاحظةِ الدقيقةِ والتحليلِ وحلِّ المشكلات من خلال اختيارِ التطبيقاتِ الفنيةِ المتعددة؛ وذلك لرفعِ توقعاتِ الإبداعِ في الإنتاجِ الفني، ولإعدادِ الطلبةِ مهنيًا وأكاديميًا للتخصصاتِ في مجالِ الفنونِ ولتلبيةِ احتياجاتِ سوقِ العملِ الحديث . كما يُقدِّمُ المحتوىُ أساليبَ حديثةً للحفاظِ على إرثنا الفني العريق ، وتشجيعِ ثقافةِ التفكيرِ النقدي ومهاراتِ الابتكارِ بما يتماشى مع ميولِ وتطلعاتِ الطلبةِ لخوضِ التجربةِ والمبادرةِ الإبداعيةِ واكتشافِ قدراتهم.

وقد رُوِّعِيَتْ - عند وَضْعِ محتوى الكتاب - ذاتيَّةُ الطالبِ في استيعابِ الموضوعاتِ واستدعاءِ الأفكارِ، وتنميةِ مهاراتِ التخيلِ والإبداعِ بما يحققُ شخصيةَ الطالبِ المستقلةَ وحريةَ الذاتيةَ دونما الخروجِ عن منظومةِ القيمِ والمبادئِ الأخلاقيةِ لمجتمعنا المحافظ، مُحققًا بذلك تحسينَ جودةِ التعليمِ والتعلمِ لمواكبةِ التطورِ العلمي والثقافي والنهضةِ العلمية في شتى المجالات.

و شَمِلَ الكتابُ العديدَ من الممارساتِ الفنيةِ الأدائيةِ والتطبيقيةِ التي تحملُ في مُحتواها ما يُواكبُ تطوَرَ مناهجِ تعليمِ الفنون؛ لإعدادِ مَسارٍ منهجي مُفَعِّمٍ بغزارةٍ مُتجددةٍ في الجوانبِ الثقافيةِ والإبداعيةِ والوجدانية؛ ومُتوافقٍ مع رؤيةِ دولةِ قطرِ الوطنيةِ 2030 التي تعمل على تعزيزِ قيمنا وعاداتنا وحضارتنا العربية والإسلامية في تشكيلِ ثقافةِ المجتمع وإبرازِ هويتهِ محلياً وإقليمياً وعالمياً.



الرسم والتصوير Drawing & painting

الوحدة الأولى:



الدرس الأول:

مَنظوري الخاصُّ للطبيعةِ الصامتةِ (رسم)

12

الدرس الثاني:

معالجةُ تقنيةٍ ولونيةٍ للطبيعةِ الصامتةِ
(تصوير زيتي)

22

التصميم Design

الوحدة الثانية:



34 **الدرس الأول:**

الحُرُوفياتُ في تَصميمِ العمارة

48 **الدرس الثاني:**

الحُرُوفياتُ في تَصميمِ الأثاث

الثقافة المتحفية Museum Culture

الوحدة الثالثة:

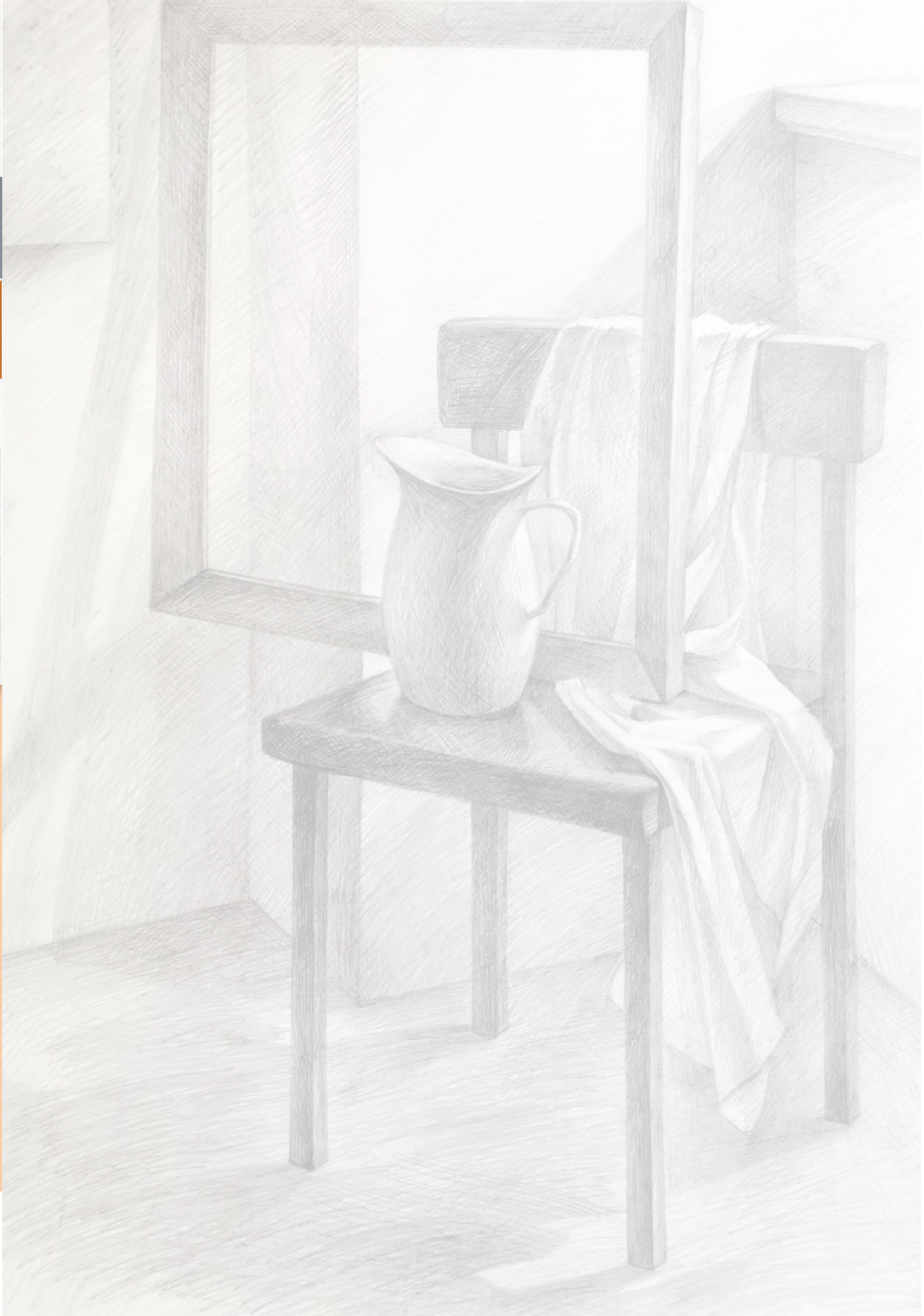


60 **الدرس الأول:**

مُتَحَفٌ مدرستي

72 **الدرس الثاني:**

الظليلُ المهني للعمل في المتحف





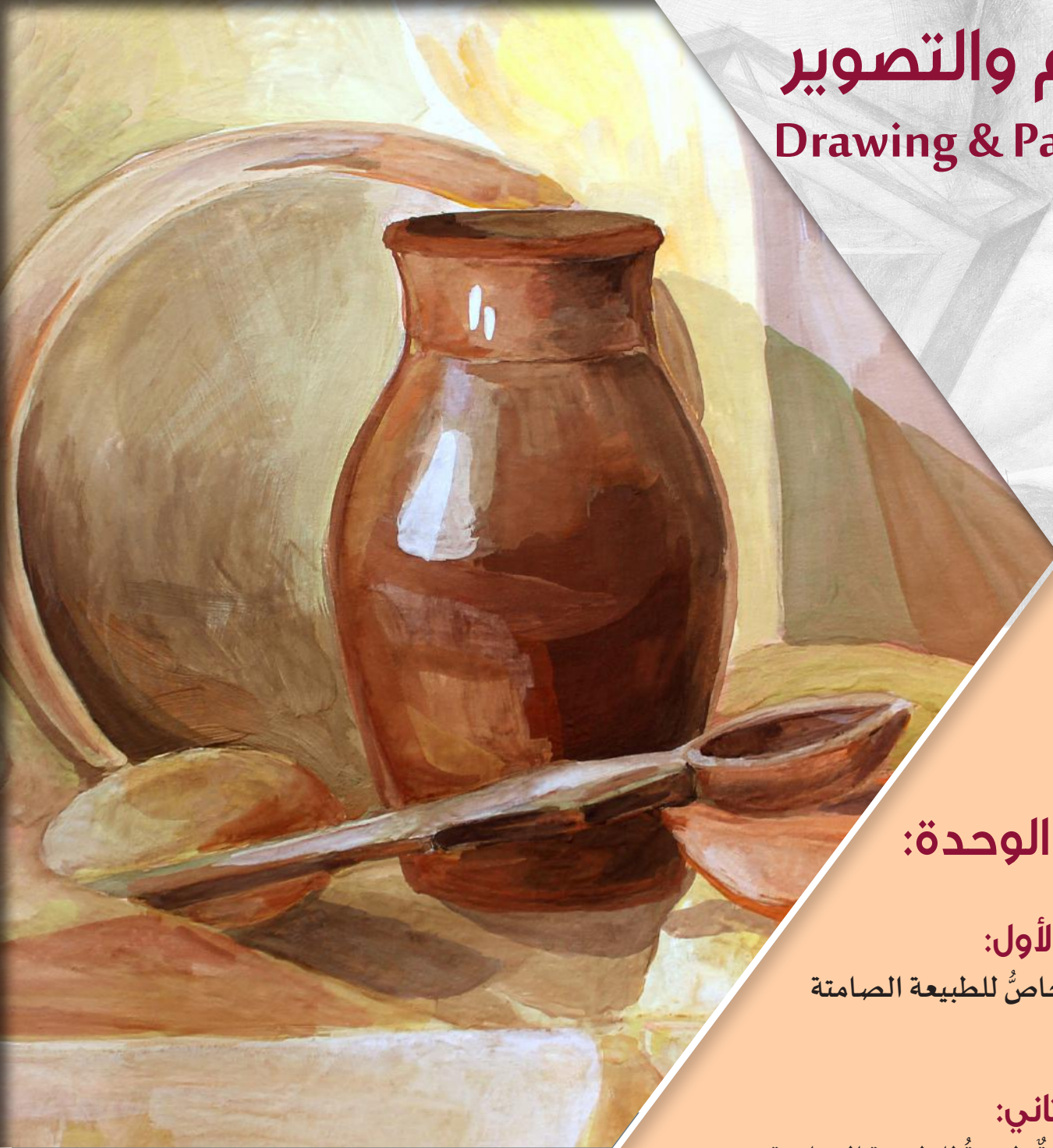
الوحدة الأولى

UNIT

1

الرسم والتصوير

Drawing & Painting



دروس الوحدة:

الدرس الأول:

مَنظوري الخاصُّ للطبيعة الصامتة
(رسم)

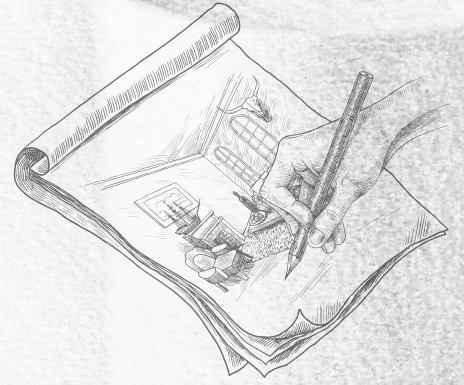
الدرس الثاني:

مُعَالَجَةُ تَقْنِيَّةٍ وَلَوْنِيَّةٍ لِلطَّبِيعَةِ الصَّامِتَةِ
(تصوير زيتي)

الرسم والتصوير Drawing & Painting

الفكرة العامّة

تتناول الوحدة اختيار وتأمل الطالب لعناصر الطبيعة الصامتة، تطويع مهاراته الفنية والابداعية لتناول عنصر الطبيعة الصامتة برؤية ذاتية تعبيرية، وابتكار تكوين خاص يحافظ على سمات العنصر المختار، وتنمية قدراته المعرفية و الوجدانية والمهارية للتعبير عن افكاره وأحاسيسه، مُستخدماً اللغة الفنية من عناصر و رموز بصرية، مُطوّعاً الدراما الخطية ومهارات وتقنيات الرسم، والتصوير المختلفة، والأدوات المعينة، لإنتاج أعمال فنية مُبتكرة.



الهدف العام للوحدة

إنتاج عمل فنيّ مرسومٍ و مُصوّرٍ للطبيعة الصامتة من خلال صياغة تعبيرية وتقنية معاصرة.



الأدوات والخامات والوسائل



- دفتر التجارب التشكيلية
- كراس الرسم
- ورق من اختيار الطالب للرسم
- أقلام رصاص بكل الدرجات
- ألوان مائية
- ألوان زيتية
- زيت رسم
- مخفف للزيت
- فرش تلوين زيت كل المقاسات
- ورق مقوى مضغوط
- شاسيه تصوير
- وحدات طبيعة صامتة.



طبيعة صامتة يتضح بها تقنية معالجة الضوء والظل - اكريلك
Still Life (Chiaroscuro)

مَنْظُورِي الْخَاصُّ لِلطَّبِيعَةِ الصَّامِتَةِ

مقدمة:

سوف تتعرفُ عزيزي الطالبُ في هذا الدرسِ على التنوع الهائلِ في الرؤى الفنيةِ لموضوعِ الطبيعةِ الصامتةِ لفنانينَ عالميينَ مُتبحراً لك تذوقَ جمالياتِ هذه التعددية، وسوف تُؤكِّدُ ذاتيتكَ الفنيةَ واسلوبكَ الخاصَّ في الرسمِ من خلالِ إعمالِ الفكرِ والخيالِ في تناوُلِ العنصرِ المرسومِ ومن خلالِ التميزِ في حريةِ رؤيتكَ لجمالياتِ العنصرِ والتكوينِ وَوَصْفِ الظلالِ التعبيريةِ أو مَسْقَطِ وزوايا الرؤيةِ للعنصرِ لإنتاجِ عملٍ فنيٍّ فريدٍ مُتناوِلاً تقنياتٍ مُتعددةً للرسمِ والتظليلِ.

المعايير المرتبطة بالدرس:

المعايير والمؤشرات المناسبة لهذه الوحدة	المحور الفني
12-1-1-2	الثقافة واللغة البصرية
12-2-2-4	التذوق والنقد الجمالي
12-3-1-2	التعبير الفني والإنتاج الابتكاري

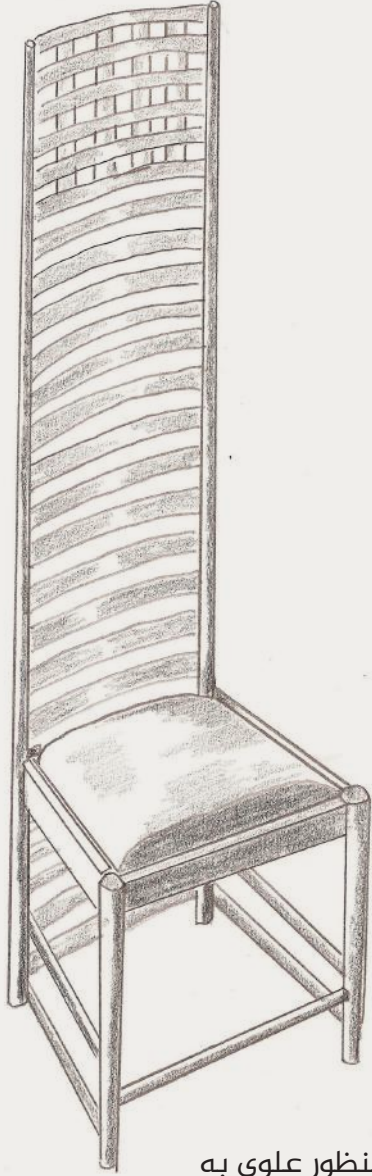
مخرجات التعلم

يُتوقَّعُ في نهايةِ الدرسِ أن يكونَ الطالبُ قادراً على أن:

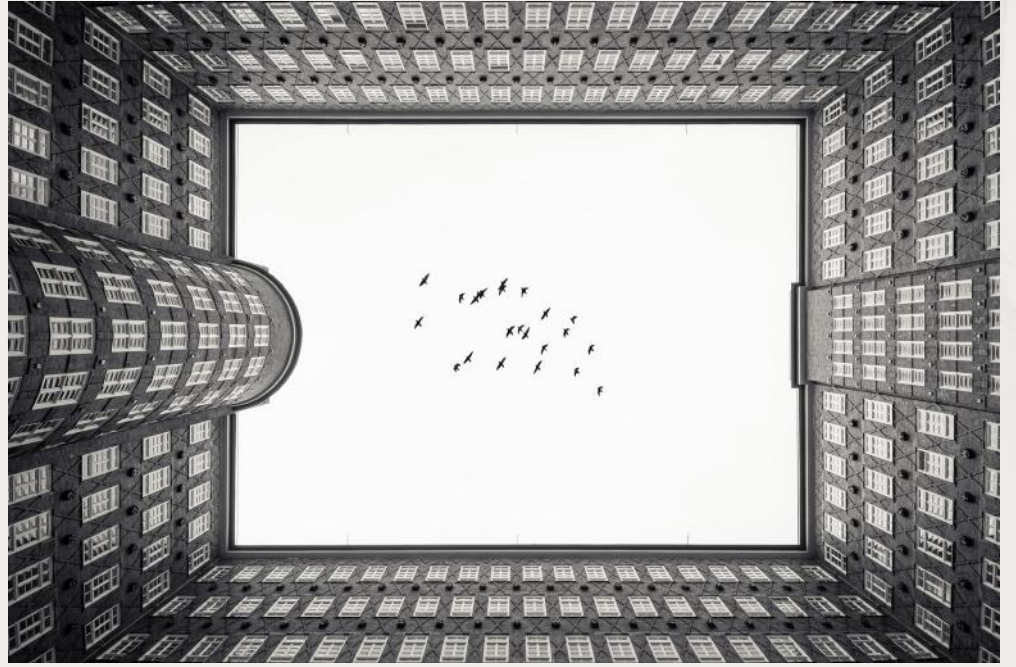
- يُعَدِّدَ خصائصَ الدراسةِ التعبيريةِ لطبيعة صامتة.
- يُميزَ القيمَ الجماليةَ غيرَ التقليديةِ للطبيعةِ الصامتة.
- يرسمَ عنصراً من الطبيعةِ الصامتةِ برؤيةٍ تعبيريةٍ.

المصطلحات

رصد عنصر مختار سواء طبيعة صامتة أو حية، من خلال رسمه بتفاصيله وسماته المميزة.	دراسة فنية لعنصر Artistic Element Study
هو التعبير الفني المدفوع من داخل الفنان نفسه تلقائياً، وليس من مؤثر أو عامل خارجي يدفعه لذلك فإن حاجة التعبير عن الذات أمر تفرضه الرغبة الملحة في التنفيس عن المشاعر، والأحاسيس الإنسانية، والانفعالات الداخلية، والخلاجات، والأفكار المكبوتة لديه، وإشباع، وتحقيق رغباته النفسية، وحاجاته الاجتماعية، وبذلك يجد الفنان أو الطفل مدفوعاً إلى الرسم، ولتصوير، والتشكيل المجسم، وما إلى ذلك من أنواع التعبير الفني) مصطلحات فنية - موقع وزارة التربية والتعليم والتعليم العالي - قطر).	التعبير الذاتي Self Expression
• المحاكاة الأرسطية: تمثيل الشكل المرسوم بكامل تفاصيله مع المحافظة على قيمه الجمالية المثالية، ويعود مسمى الأرسطية إلى الفيلسوف الإغريقي أرسطو تلميذ أفلاطون ومعلم الإسكندر الأكبر 384 ق.م - 322 ق.م.	
هي الطريقة التي تستعمل بها الخامات الموظفة في إبراز مؤثرات العمل الفني من حيث اللمس والانفعالات النفسية، وتوظيف اللون، والتقنية هي الأثر التعبيري للخامة المستخدمة بالإضافة إلى أسلوب وطريقة الأداء.	تقنيات الرسم Drawing Technics



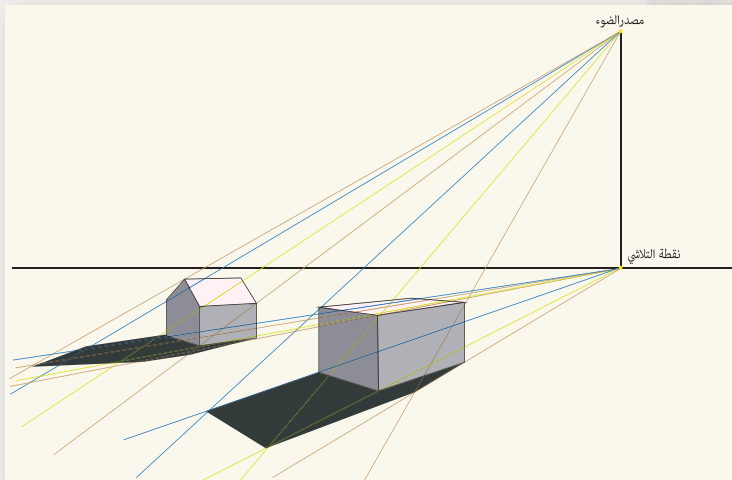
• كرسي بمنظور علوي به
مبالغة في بعض العناصر .



• منظور من أسفل لأعلى - رؤية ذاتية لنوافذ معمارية.



• نموذج لكرسي مع رؤية تعبيرية
للظل المنعكس ودرجة شدة الضوء



• رسم ظل منظوري.



الهدف من التدريب:

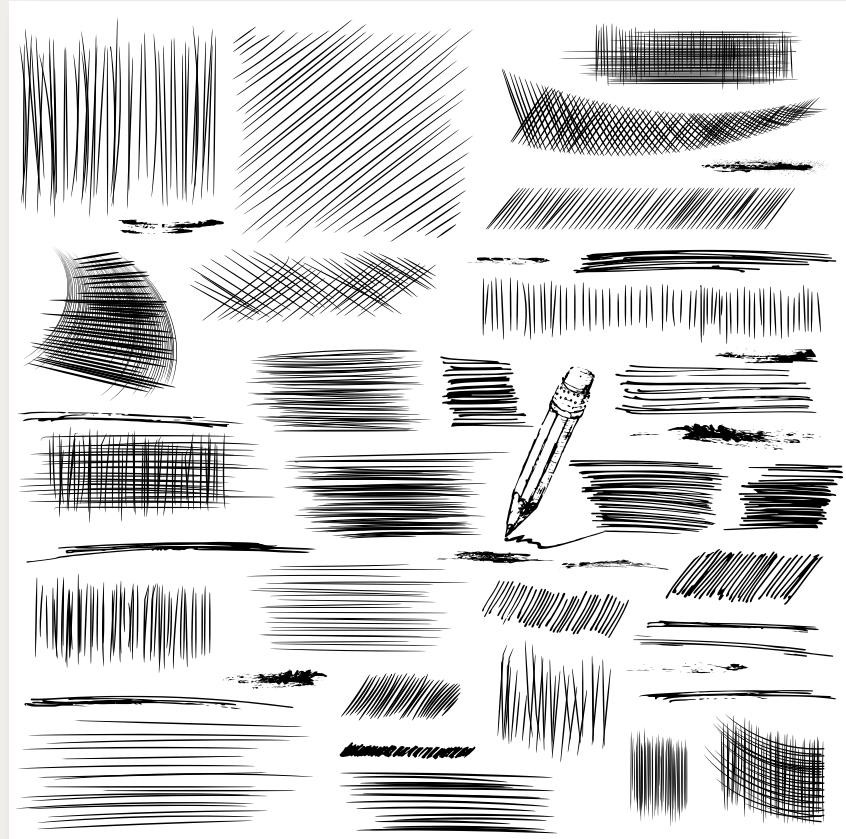


تَحْفِيزُ الطَّلَاقَةِ الْإِبْدَاعِيَةِ لِلطَّالِبِ مِنْ خِلَالِ إِنتَاجِ أَكْبَرِ عَدَدٍ مِنْ الْحُلُولِ الْخَطِيَّةِ الْمَرْسُومَةِ لِلتَّظْلِيلِ.

المطلوب:



قُم بوضع حُلُولٍ خَطِيَّةٍ مُتَنَوِّعَةٍ لِلتَّظْلِيلِ دَاخِلَ كُلِّ مِنَ الْمُرَبَّعَاتِ أَعْلَاهُ.

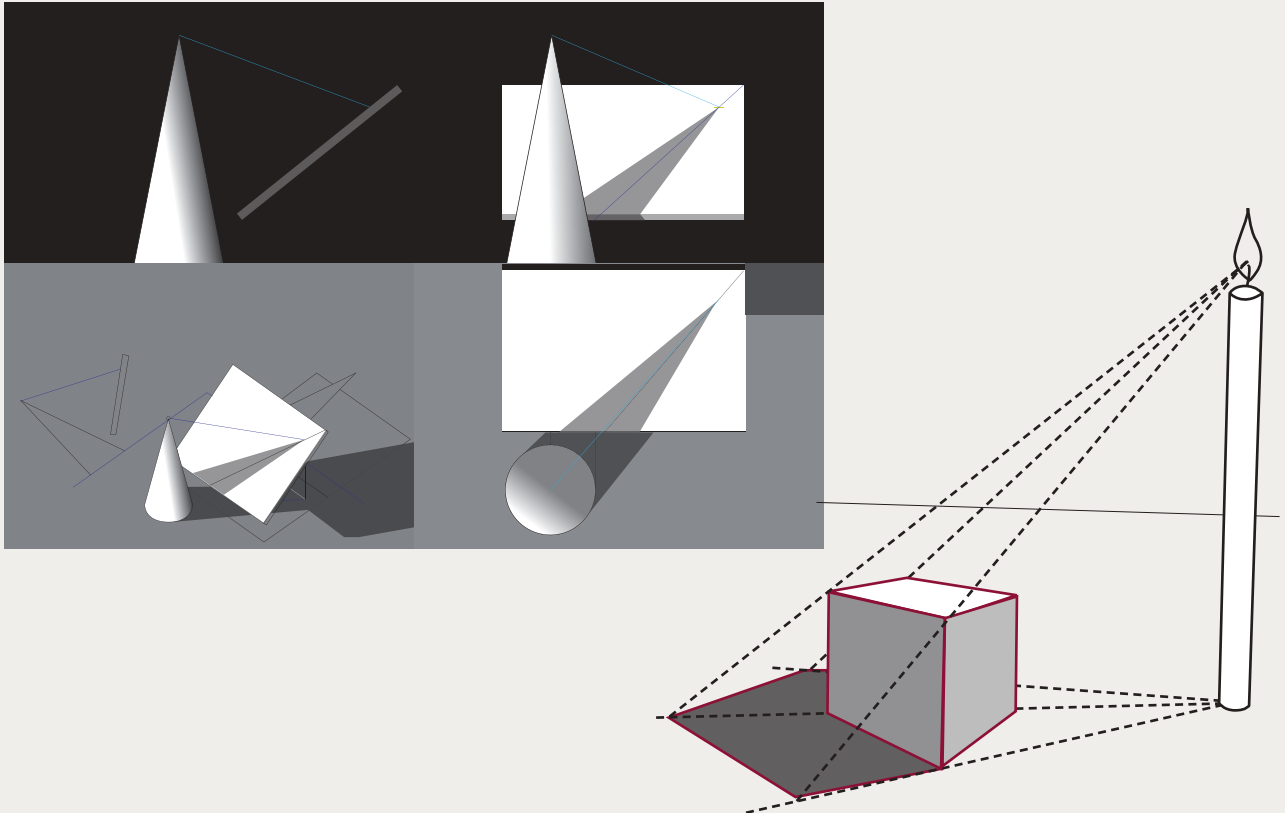


أنماط مختلفة من التظليل باستخدام أقلام الرصاص



خطوات العمل:

- اختر و تأمل عنصراً من الطبيعة الصامتة حولك ، ثم قُمْ بوضعه في التكوين الفني المناسب لرؤيتك التعبيرية لشخصية العنصر مستعيناً بمصدر ضوء مناسب ، ثم اختر قلم رصاص درجته بين H 4 أو H 5 لعمل خطوط الرسم الأولى؛ وذلك ليسهل مَحْوُها والتعديل عليها دون أن تترك أثراً على الورق.
- ابدأ بالشكل العام وليس بالتفاصيل الدقيقة؛ أرسم الأشكال الأساسية فقط، مثل (الخطوط والمنحنيات والدوائر وغيرها).
- قُمْ بحرية بالخروج عن الشكل العام للعنصر من خلال توظيف خيالك لشخصية العنصر وتكوينه (تضخيم في جزء محدد او تصغير لجزء، مبالغة في الاستطالة أو العكس للعنصر أو أجزاء منه ، مبالغة في الإسقاط الظلي للعنصر).
- بعد الانتهاء من التخطيطات الأولية، أضف بعض التفاصيل البسيطة، باستخدام قلم أغمق، درجته B أو HB، وارسم فوق الخطوط الأولية الخفيفة، ثم أضف المزيد من التفاصيل.
- اختر قلمين أو ثلاثة بدرجات غامقة لعمل تظليل تعبيرياً للضوء والظل مع المبالغة، ولجعل الرسم يبدو ثلاثي الأبعاد.
- ظلل الرسم من الأفق إلى الأعمق ، ليسهل مَحْوُها إذا دعت الحاجة لذلك، حتى يظهر تجسيم العنصر بأبعاده المتنوعة ، واستخدم القلم الأفتح في أماكن الضوء على العنصر، والقلم الغامق في أماكن الظل، حدّد الظل التعبيري الساقط على الأرضية.



نشاط تدريبي 1



الهدف من النشاط:



تدريبُ عينِ الطالبِ وَيَدِهِ على التقاطِ الوضْعِ التَّشْرِيحِيِّ والحركِيِّ والنَّسَبِ للموديل في سرعةٍ.

المطلوب:



قُمْ بِرصدِ الشخصِ أو الموديلِ أَمَامَكَ دونَ رَسْمِ التفاصيلِ والملامحِ ، كُلُّ رَسْمِ تخطيطي في مَدَّةِ دقيقتين فقط مع تغيير التكوين للموديل. (ثلاثة رسومٍ تخطيطيةٍ).

نشاط تدريبي 2



الهدف من النشاط:



وَضْعُ رُؤْيٍ جَدِيدَةٍ للعنصرِ المُختارِ من خلالِ المبالغةِ في الحُجُومِ للعنصرِ أو الظلالِ .

المطلوب:



أرسمُ عنصراً من اختيارك، برؤيةٍ ذاتيةٍ وخاصةٍ لك سواءً من زاويةِ الرؤيةِ أو المنظورِ ووضْعِ الظلِ (بالِغٍ في التناول).

مصادر الصور:

◀ موقع وزارة التربية والتعليم والتعليم العالي - قطر - قسم الفنون والمسرح - مصادر وروابط مساعدة

مفهوم تقنية التظليل الشهيرة (Chiaroscuro)

اذكر

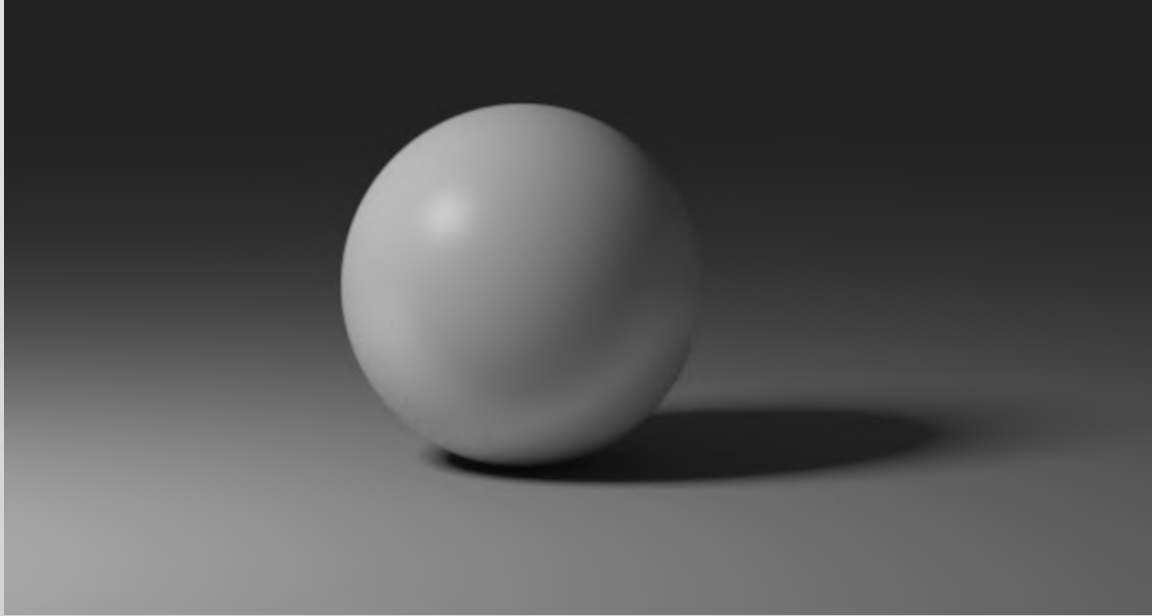
عملاً شهيراً لفنانٍ في عصر النهضة وُظف فيه تقنية (Chiaroscuro)

لاحظ

تقنية التظليل (Chiaroscuro) المستخدمة في تصوير العديد من فناني عصر النهضة.

وتعني الظهور، وهو مصطلح فني يُشير إلى التدرج الأمثل بين أعلى درجات الضوء والسطوع وبين أعلى درجات الظل و الإظلام لإظهار الشكل وإبرازه.

تظهر هذه التقنية بوضوح في لوحة الموناليزا للفنان ليوناردو دا فينشي Da Vinci، حيث أضاف الفنان تعديلات عبّر الإضاءة والظل مُستخدمًا تباين الألوان لإظهار التفاصيل.

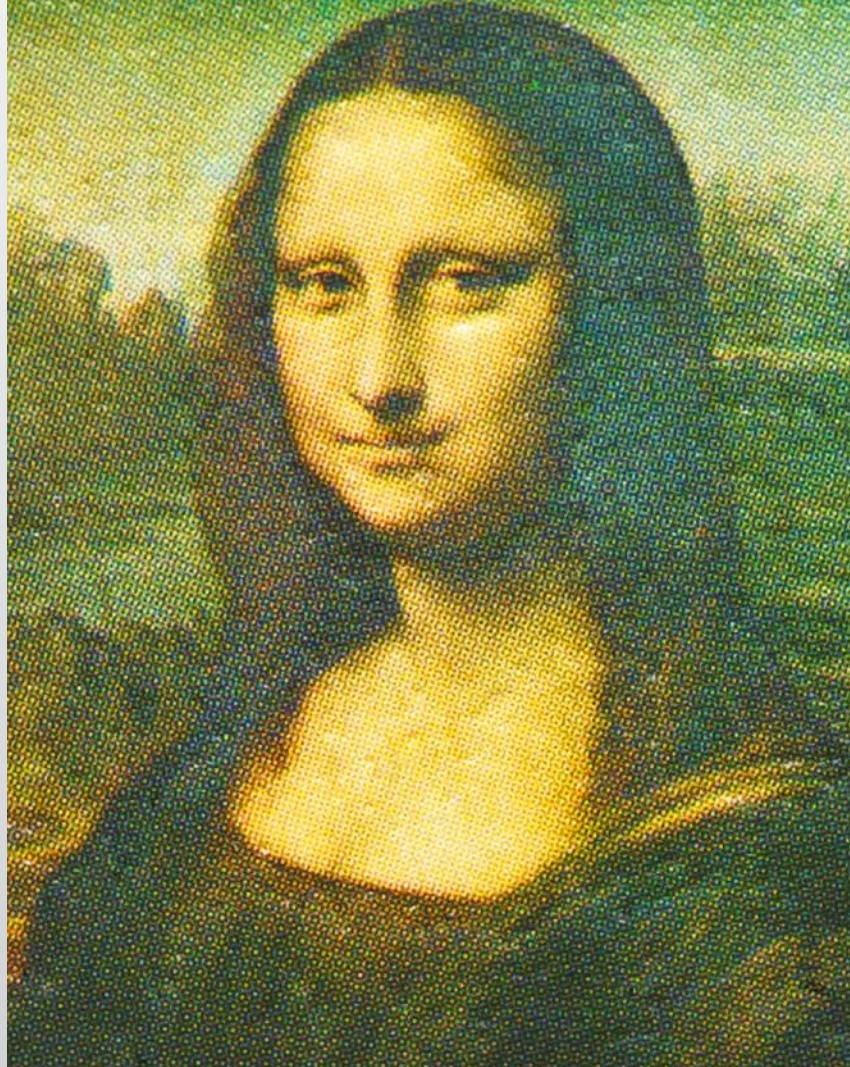


تصوير طبيعة صامتة يعكس تقنية الانتقال من درجة الغامق أو الاظلام الشديد إلى درجة الفاتح والضوء القوي المنعكس على الشكل. (Chiaroscuro)

طبقات التدرج اللوني (Sfumato)

وهي تقنية تُستخدم في التصوير الزيتي وتُخصّ مَزَجَ الألوان والتدرج والانتقال من جزءٍ وآخر في اللوحة بنعومةٍ عن طريقِ تحولاتِ الألوان بين منطقةٍ وأخرى بحيث لا يشعرُ بتغيير اللون، مشكلاً بذلك بُعداً شفافاً أو تأثيراً مبهماً.

وارتبطت هذه التقنيةُ بالفنانِ ليوناردو دافينشي، في أشهر الأمثلةِ على ذلك لوحةُ الموناليزا وابتسامتها والظلالُ حول العين وثوبها وكذلك في خلفيةِ الجبالِ.



• نموذج للتصوير الشخصي تتضح فيه تقنية الانتقال والتدرج اللوني وتأثير الشفافية اللونية.



• تعبيرية الظل في
التكوين الفني



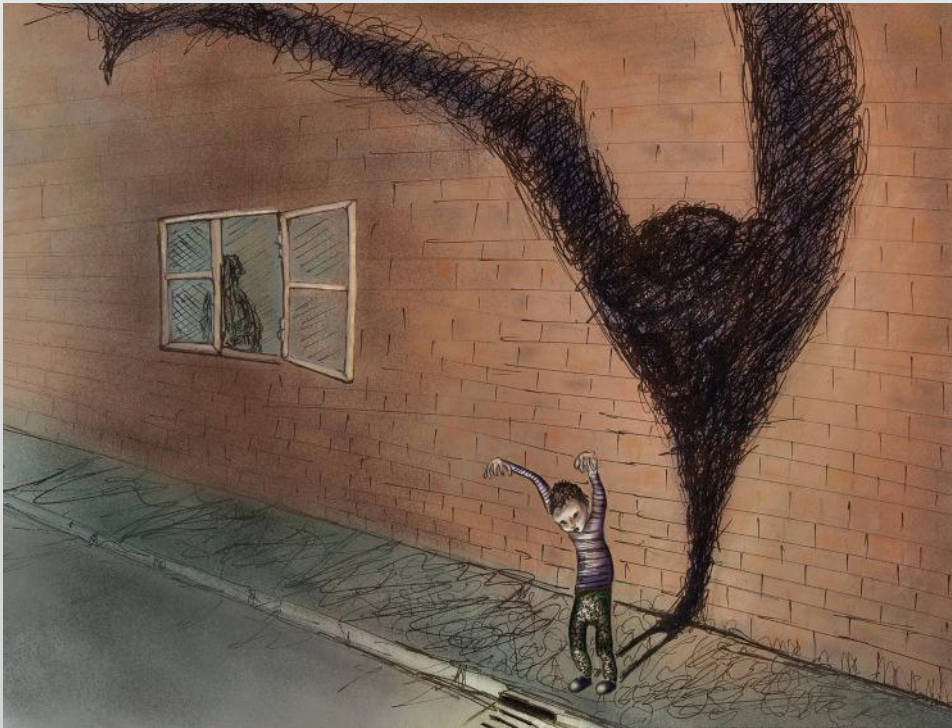
• Paul Klee - cold city 1922 بول كلي - المدينة الباردة - ألوان مائية على ورق

تَذَكَّرْ أَنْ

- اللون أدى وظيفةً جماليةً فكريةً في التعبير عن الضوء والظل من خلال درجاته النقية ومن دون أن تستخدمه في إبراز التجسيم في المذهب التعبيري.
- توزيع الضوء والمبالغة في وضع الظل في العمل الفني يُكثِّف التأثير النفسي والدرامي للعنصر المرسوم ويُعد من سمات التعبيرية.

لاحظ

الفن التعبيري فنٌ مباشرٌ عفويٌّ وعاطفيٌّ، وأحياناً فنٌ متأزمٌ مُلتزمٌ، وهو عنيفٌ لأنه تعبيرٌ عن الدفعة الوجدانية الأولى التي جاءت عقب الحدس الفني. ويخضع الخط عند التعبيريين للانفعال الذاتي، فهو يمتدُّ وينكسرُ بصورةٍ طائشةٍ أو تائهةٍ أو مرحةٍ، وغالبا ما يكون منكسراً نزقاً و ثائراً، بينما تبرزُ الألوان بأقصى ما فيها من كثافة؛ لكي تُعبرَ عن الحالات النفسية عند الفنان مستخدمةً جميعَ السلاسل اللونية العابسة، كأن توضع الأسود العميق و الرمادي الكئيب تخترقه بلا مقدمات خطوط صفراء أو بنفسجية ناصعة أو خضراء أو حمراء، زرقاء أو برتقالية وذلك بنوع من التضاد الجريء. ووضَعُ الألوان عند التعبيريين، يُذكرُ بجرأة الوحشيين، وجماعة الجسر .



• التوظيف التعبيري للظل
لاعطاء تأثير درامي

التقييم



اختبر فهمك



أكتب ما تعرفه عن المدرسة التعبيرية وزوادها ؟



.....

.....

.....

.....

سؤال



فَسِّرْ معنى (رؤية تعبيرية) في رَسْمِ عَنَاصِرِ الطَّبِيعَةِ الصَّامِتَةِ ؟



.....

.....

.....

.....

شارك برأيك



ما الذي أثار انتباهك في الدرس؟



.....

.....

.....

.....

مُعَالَجَةٌ تَقْنِيَّةٌ وَلَوْنِيَّةٌ لِلطَّبِيعَةِ الصَّامِتَةِ (تصوير زيتي)

مقدمة:

يَتَنَاوَلُ الطَّالِبُ فِي هَذَا الدَّرْسِ مَعَالَجَاتِ تَقْنِيَّةٍ مَتَنوعَةٍ لِلتَّصْوِيرِ الزَّيْتِيِّ مِنْ خِلَالِ تَعَرُّفِهِ عَلَى الْأَدْوَاتِ وَالخَامَاتِ الْخَاصَّةِ بِالتَّصْوِيرِ الزَّيْتِيِّ، وَمِنْ خِلَالِ مُمَارَسَتِهِ لِتَصْوِيرِ عُنَاوِرِ الطَّبِيعَةِ الصَّامِتَةِ الَّتِي يَخْتَارُهَا بِقَصْدِ رَظْذَهَا بِأَسْلُوبِهِ الْفَنِيِّ وَالْإِبْدَاعِيِّ الْخَاصِّ وَالَّتِي تَعَكْسُ رُؤْيَاً ذَاتِيَّةً لِتَصْوِيرِ الْعُنْصُرِ مُحَقِّقاً الْأَسْسَ الْفَنِيَّةَ مِنْ خِلَالِ تَقْنِيَّاتِ التَّصْوِيرِ الزَّيْتِيِّ.

المعايير المرتبطة بالدرس:

المحور الفني	المعايير والمؤشرات المناسبة لهذه الوحدة
الثقافة واللغة البصرية	12-1-2-3
التذوق والنقد الجمالي	12-2-2-3
التعبير الفني والإنتاج الابتكاري	12-3-2-2

مخرجات التعلم

يُتَوَقَّعُ فِي نَهَايَةِ الدَّرْسِ أَنْ يَكُونَ الطَّالِبُ قَادِرًا عَلَى أَنْ:

- يَمَيِّزُ التَّصْوِيرَ الزَّيْتِيَّ وَتَقْنِيَّاتِهِ عَنْ تَقْنِيَّاتِ التَّصْوِيرِ الْأُخْرَى .
- يُنَاقِشُ جَمَالِيَّاتِ تَقْنِيَّةِ التَّصْوِيرِ الزَّيْتِيِّ.
- يَتَنَاوَلُ الطَّبِيعَةَ الصَّامِتَةَ بِرُؤْيَاً خَاصَّةً مِنْ خِلَالِ تَقْنِيَّاتِ التَّصْوِيرِ الزَّيْتِيِّ.

المصطلحات

معالجة تقنية الطريقة أو الكيفية، أو الأساليب المتبعة في إنتاج أو إخراج العمل الفني من ناحية المواد، والخامات المستمدة سواء من مصدر طبيعي أم صناعي، والألوان المتنوعة، والأدوات، والعدد الصناعية المستخدمة سواء في العمل ثنائي أو ثلاثي الأبعاد.

التصوير الزيتي تقنية فنية للرسم بواسطة استخدام الوان الزيت والتي يتم إعدادها بخلط مساحيق الألوان الجافة بالزيوت النباتية. وأكثر الزيوت استخدامًا في هذا المجال هو زيت الكتان.

لموضوع علمي يفيد في فن التصوير الزيتي وهو تصوير بصري للشيء من خلال تصويره على سطح مستوي مثل لوحة أو قماش أو ورق أو جدران أو أي شيء آخر. ويعتبر عصر النهضة في 15 قمة الازدهار في تقنية التصوير الكلاسيكي الزيتي.



نموذج لتصوير إكريبك لطبيعة صامتة برؤية
تعبيرية تظهر في الكتل المعالجة اللونية
والدراما في توزيع الضوء والظل



نموذج لتصوير الطبيعة الصامتة
بالأسلوب التعبيري



• طبيعة صامتة
ألوان مائية على ورق

تَذَكَّرُ مميزات الألوان الزيتية:

من مميزات الألوان الزيتية أنها لا تجف بسرعة، وبذلك فإنها تُعطي الفنان فرصة ليغير ويمزج لمسات الفرشاة حتى يصل للصورة التي يريدها تماماً. ومن مميزات أيضاً أنها لا تتشقق وبهذا تُتيح للفنان فرصة استخدام طبقة سميكة لإعطاء تأثيرات مُحَدَّدة. وللفنان أن يستخدم الطريقة المباشرة بأن يضع التفاصيل من البداية، أو أن يستخدم الطريقة غير المباشرة بأن يخطط اللوحة أولاً بألوان غامقة، وبعد أن تجف يكمل التفاصيل. وقد اشتهرت الألوان الزيتية في الأوساط الفنية منذ القرن السادس عشر الميلادي. وهي تُعدّ إلى يومنا هذا الألوان الرئيسية في التصوير التشكيلي.

خطوات العمل:

- اختَر الأدوات والخامات المناسبة لعملك الفني. (الوان زيتية - زيت تصوير - مخفف - فرش تصوير زيت).
- حدّد الموضوع الذي سوف تتناوله بالتصوير (طبيعة صامتة - طبيعة حية - منظر طبيعي..).
- حرّف العناصر الأساسية في العمل (إسقاط ضوء - زوايا وحجم الظل).
- استخدم أسلوب تلوين مناسب لك سواء متنسقاً مع الطبيعة أو مُختلفاً .
- وضح كيفية توظيفك للتكوين الفني كمثير جمالي في الصورة من حيث العناصر.
- جرّب اختيار رسم العنصر من زوايا جديدة لتغيير المفهوم أو لإضافة بصريّة وجمالية للعنصر .



تدريب 1



حَلِّ لُغَةَ الصَّوْرَةِ البَصْرِيَّةِ (جَمَالِيًّا)
وَوَضِّحْ مَدَى ارْتِبَاطِ الْفِكْرِ بِتَعْبِيرِيَّةِ
العناصر والتكوين!

فنسنت فان جوخ - (حذاء) زيت على قماش، 1888.

تدريب 2



الهدف من التدريب:



تَحْفِيزُ الطَّلَاقَةِ الْإِبْدَاعِيَّةِ لِلطَّلَابِ مِنْ خِلَالِ وَضْعِ تَكْوِينَاتٍ مُتَعَدِّدَةٍ بِرُؤْيٍ مُخْتَلِفَةٍ لِعَنَاصِرٍ
مِنْ اخْتِيَارِكَ.

المطلوب:



قُمْ بِوَضْعِ عَدَدٍ مِنْ التَّكْوِينَاتِ الْمُخْتَلِفَةِ لِعَنَاصِرٍ مُخْتَارَةٍ.

لاحظ

لاحظ تقنية التصوير بالألوان المائية والتي تسمحُ بشفافية الألوان والبُعد عن التحديد بالخط.



• بول سيزان - طبيعة صامتة - ألوان مائية على ورق
Still-Life with a Watermelon and Pomegranates, 1900-1906

تذكر أنّ

التصوير الزيتي : لم يكن من ابتكار فنان واحد فقط بل نتاج عدة تجارب على مرّ العصور، ويرجع تطور تقنيات التصوير الزيتي لمنتصف القرن الخامس عشر الميلادي، وأول من استعمل زيت بذرة الكتان على نطاق واسع كوسيط في التصوير الزيتي هو الفنان الهولندي "هبرد فان أيك" (Van Eyck) 1370-1426

الأدوات والخامات والوسائل اللازمة للدرس:

ألوان زيتية - فرش متنوعة للتصوير الزيتي - كرتون مقوى - لوحة قماش - زيت تصوير - مخفف



• بول جوجان - طبيعة صامتة - زيت على **توال***
Still Life with Teapot and Fruit, by Paul Gauguin, 1896

* **توال** هو القماش الذي يستخدمه الفنان للرسم والتصوير عليه (قطن -كتان...).

استنتاج

تَحَدَّثُ عن اختلاف الرؤية الذاتية لفنانين عن موضوع (الطبيعة الصامتة):
عرض صور لطبيعة صامتة: دالي، فان جوخ، رامبرنت، تعبيريين ...



• نموذج للطبيعة الصامتة
-مذهب ما بعد الانطباعية -
بول سيزان
Paul Cezanne, 1876-77

ابحث عن ...

تقنيات متعددة للتصوير الزيتي

تدريب 3



شارك برأيك



• رسم أو تعليق أو تشجيع أو نقد وتحليل أو تفسير تقنية فنية خاصة.

ابحث عن ...



جماعة الجسر (المانيا):



.....

.....

الاتجاهات:



- الخروج عن النمطية وإعادة اكتشاف ذاتي وقدراتي.
- تقدير جماليات تكوين اللون والبناء في التصوير الزيتي.

شارك برأيك



• هل أعجبك موضوع درس اليوم؟ ولماذا؟

.....

.....

• أهم ما تعلمته من درس اليوم؟ وما الذي لم تجده مثيراً أو مفيداً؟

.....

.....

إرشادات هامة لتقنية التصوير الزيتي:



جَهْزُ لَوْحِ الْقَمَاشِ (Canvas)

تَجْهِيْزُ أَوْ تَأْسِيْسُ اللّوْحَةِ هُوَ عَمَلِيَّةٌ دَهْنُ الْقَمَاشِ بِمَادَّةٍ تَجْعَلُهُ صَالِحاً لِلرَّسْمِ، لَا يَمْتَصُّ الْكَثِيْرَ مِنَ الْأَلْوَانِ وَتُطِيْلُ مِنْ عَمْرِهِ. تَخْتَلِفُ أَلْوَانُ التَّأْسِيْسِ بِاخْتِلَافِ الرَّسَامِيْنَ وَمَوَاضِيْعِ رَسُوْمَاتِهِمْ فَهَنَّاكَ الْأَسَاسُ الْبَنِي، الْأَسْوَدُ وَالْأَبْيَضُ وَهُوَ الْأَكْثَرُ شِيْوعاً. يَمْكُنُكَ إِيجَادُ لَوْحَاتٍ جَاهِزَةٍ مُؤَسَّسَةٍ فِي السُّوقِ إِلَّا أَنَّهُ غَيْرُ مَتَقَنَةٍ وَذَلِكَ أَنَّ طَبَقَةَ الْأَسَاسِ فِيهَا غَالِباً مَا تَكُونُ رَقِيْقَةً.

فِي الْبَدَايَةِ يَجِبُ عَلَيْكَ اخْتِيَارُ لَوْحَةٍ قَمَاشٍ جَاهِزٍ وَمَشْدُوْدٍ، أَوْ بِإِمْكَانِكَ شَدُّ اللّوْحِ الْمَوْجُوْدِ لَدَيْكَ. الْخَطْوَةُ التَّالِيَّةُ هِيَ أَنَّ تَقُوْمَ بِتَهْيِيْتِهِ لِلْعَمَلِ، يَمْكُنُكَ عَادَةً اسْتِخْدَامُ مَادَّةِ الْجِيْسُو لِهَذَا الْغَرَضِ، وَهِيَ تَسْتَعْمَلُ، عَلَي سَبِيْلِ الْمَثَالِ لَا الْحَصْرَ، مَعَ الْأَلْوَانِ الزِّيْتِيَّةِ أَوْ الْأَلْوَانِ التَّمْبَرَا أَوْ الْأَلْوَانِ الْاَكْرِيلِيَّةِ.

تَحْمِي مَادَّةُ الْجِيْسُو أَنْسَجَةَ لَوْحَةِ الْقَمَاشِ، كَمَا أَنَّهَا تُحَسِّنُ سَطْحَ الرَّسْمِ؛ نَتِيْجَةً لِذَلِكَ سَتَسْتَعْمَلُ مَقْدَاراً أَقْلَ مِنَ الْأَلْوَانِ لِلْعَمَلِ الَّذِي تَوَدُّ الْقِيَامَ بِهِ. إِنْ اسْتَعْمَلْتَ الْأَلْوَانِ الزِّيْتِيَّةَ بِاعْتِدَالٍ سَيَسَاعِدُكَ عَلَي تَوْفِيْرِ مَبْلَغٍ جَيِّدٍ مِنَ الْمَالِ.

حَدِّدِ الْمَوْضُوْعَ

هَنَّاكَ خِيَارٌ جَيِّدٌ إِلَى جَانِبِ اسْتِخْدَامِ الْجِيْسُو، وَهُوَ اسْتِخْدَامُ أُسْلُوْبٍ مُّحَدَّدٍ لِإِعْدَادِ لَوْحَةِ الْقَمَاشِ لِلرَّسْمِ. عَلَي سَبِيْلِ الْمَثَالِ اسْتِخْدَامُ لَوْحَةِ قَمَاشٍ ذِي لَوْنٍ أَبْيَضٍ بِيَاضاً نَاصِعاً لَنْ يَكُوْنَ الْخِيَارَ الْأَفْضَلَ لِرَسْمِ عَاصِفَةٍ، فِي حِيْنٍ أَنَّ طَبَقَةَ بَسِيْطَةٍ مِنَ الرَّمَادِي الْمَزْرُقِ قَدْ تَجْعَلُ سَطْحَ اللّوْحِ مَهِيْباً تَهْيِيْتَةً أَفْضَلَ لَمَّا تَرِيْدُ رَسْمَهُ.

هَيْكَلِ اللّوْحَةِ وَالْأَدْوَاتِ

يَجِبُ عَلَيْكَ أَوْلًى أَنْ تُقَرَّرَ مَكَانَ الْعَمَلِ، قَدْ تَكُوْنُ اللّوْحَةُ مُثَبَّتَةً بِشَكْلِ عَمُوْدِي عَلَي الْحَامِلِ أَوْ عَلَي سَطْحٍ مُسْتَوٍ بِالْقَرْبِ مِنْ لَوْحِ الْأَلْوَانِ. كُلُّ مَا عَلَيْكَ فَعَلَّهُ هُوَ أَنْ تَحْسِنَ الْاِخْتِيَارَ لِتَجْعَلَ الْعَمَلَ أَسْهَلَ، وَقَدْ تَحْتَاجُ لِتَجْهِيْزِ أَدْوَاتِكَ مُسَبِّقاً، مِثْلَ الْفُرْشِ وَالزِّيْتِ وَالْمَخْفَفِ وَالْقَمَاشِ لِمَسْحِ الرَّسْمِ وَغَيْرِهَا مِنَ الْأَدْوَاتِ.

إِخْتَرِ الْفُرْشَ الْمُنَاسِبَةَ

بَعْضُ الْفُرْشِ تُعْطِي نَتَائِجَ أَفْضَلَ عَلَي لَوْحَةِ الْقَمَاشِ، فَمِثْلًا لَا تَسْتَطِيْعُ اسْتِخْدَامَ فُرْشِ الْأَلْوَانِ الْمَائِيَّةِ عَلَي لَوْحَةِ الْقَمَاشِ ذِي السَطْحِ الْقَاسِي، فَهِيَ نَاعِمَةٌ جَدًّا وَلَا يُمْكُنُ اسْتِخْدَامَهَا عَلَي الْأَسْطِحِ الْقَاسِيَّةِ. أَفْضَلُ الْخِيَارَاتِ هِيَ فُرْشِ الْأَلْوَانِ الزِّيْتِيَّةِ أَوْ فُرْشِ الْأَلْوَانِ الْاَكْرِيلِيَّةِ، لِأَنَّ مَسْكَنَتَهَا طَوِيْلَةٌ وَشَعِيْرَاتُهَا أُقْسَى.

2

الوحدة الثانية | UNIT

التصميم Design

دروس الوحدة:

الدرس الأول:

الحُرُوفِيَّات في تصميم العمارة

الدرس الثاني:

الحُرُوفِيَّات في تصميم الأثاث

التصميم Design

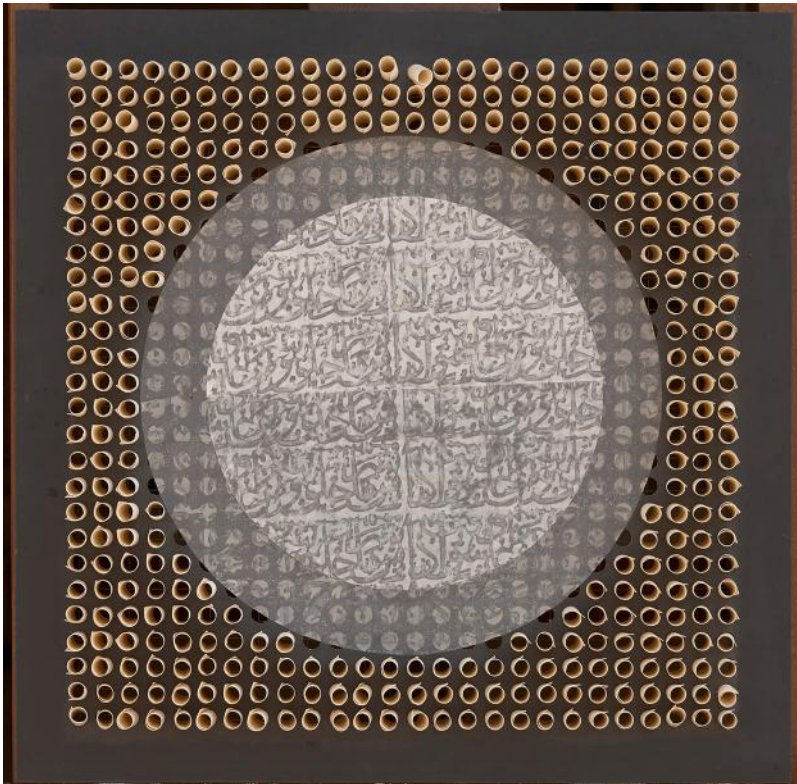
الفكرة العامّة

التعمق في معرفة التصميم بمفهومه التطبيقي والمعاصر ومجالاته المختلفة، من خلال تأمل الحروفيات العربية (الابجدية) وأسس تشكيلها، و موظفاً مهاراته الابتكارية و الفنية باستخدام الأدوات الهندسية والخامات والوسائط المختلفة للتصميم في ابتكار منتج تصميمي تطبيقي يعكس فهمه للتصميم المعاصر و للحروفيات في الإرث العربي.



الهدف العام للوحدة

ابتكار تصميم وظيفي مستوحى من الحروفيات العربية بتقنيات معاصرة.



الفنان يوسف أحمد
ورحلة طويلة من الإبداع
بالحروفيات العربية في التصوير

الأدوات والخامات والوسائل



- دفتر التجارب التشكيلية
- كراس الرسم
- أقلام رصاص بكل الدرجات
- أدوات هندسية
- ورق مربعات نصف سم
- أقلام خط عربي متنوعة المقاس



الْحُرُوفِيَّاتِ فِي تَصْمِيمِ الْعِمَارَةِ

مقدمة:

تَكْتَسِبُ فِي هَذَا الدَّرْسِ فَهْمًا أَعْمَقَ لِمَفْهُومِ التَّصْمِيمِ وَ أَهْمِيَّتِهِ وَبَعْضِ مَجَالَاتِهِ التَّطْبِيقِيَّةِ وَأَبْعَادِهِ الثَّنَائِيَّةِ وَالثَّلَاثِيَّةِ وَارْتِبَاطِهِ بِالْعِمَارَةِ مِنْ خِلَالِ الْإِطْلَاعِ عَلَى نَمَازِجٍ مُتَنَوِّعَةٍ مِنْ أَشْكَالِ وَنَوَاطِجِ التَّصْمِيمِ تَارِيخِيًّا وَثَقَافِيًّا وَتَقْنِيًّا وَمَدَى تَطْوِيعِ الْفَنَانِ لِشَكْلِ وَمَدْلُولِ الْحُرُوفِيَّاتِ الْعَرَبِيَّةِ الَّتِي مَيَّزَتْ التَّصْمِيمَ الْمَعْمَارِيَّ فِي الْمَوْرُوثِ الْعَرَبِيِّ وَالْإِسْلَامِيِّ وَأَكْسَبَتْهُ هُوِيَّتَهُ الْمُمَيَّزَةَ.

المعايير المرتبطة بالدرس:

المعايير والمؤشرات المناسبة لهذه الوحدة	المحور الفني
12-1-2-1	الثقافة واللغة البصرية
12-2-2-1	التذوق والنقد الجمالي
12-3-1-4	التعبير الفني والإنتاج الابتكاري

مخرجات التعلم

يُتَوَقَّعُ فِي نَهَايَةِ الدَّرْسِ أَنْ يَكُونَ الطَّالِبُ قَادِرًا عَلَى أَنْ:

- يُعَرِّفُ خِصَائِصَ الْحُرُوفِيَّاتِ فِي التَّصْمِيمِ الْمَعْمَارِيِّ.
- يُمَيِّزُ الْعِلَاقَةَ الْجَمَالِيَّةَ بَيْنَ الْعِمَارَةِ وَالْحُرُوفِيَّاتِ الْإِبْجَدِيَّةِ.
- يُوَضِّفُ الْحُرُوفِيَّاتِ بِشَكْلِ مُتَوَافِقٍ مَعَ تَصْمِيمِ مَبْنَى أَوْ قِطَاعٍ مَعْمَارِيِّ.

المصطلحات

الحروفيات Calligraphy

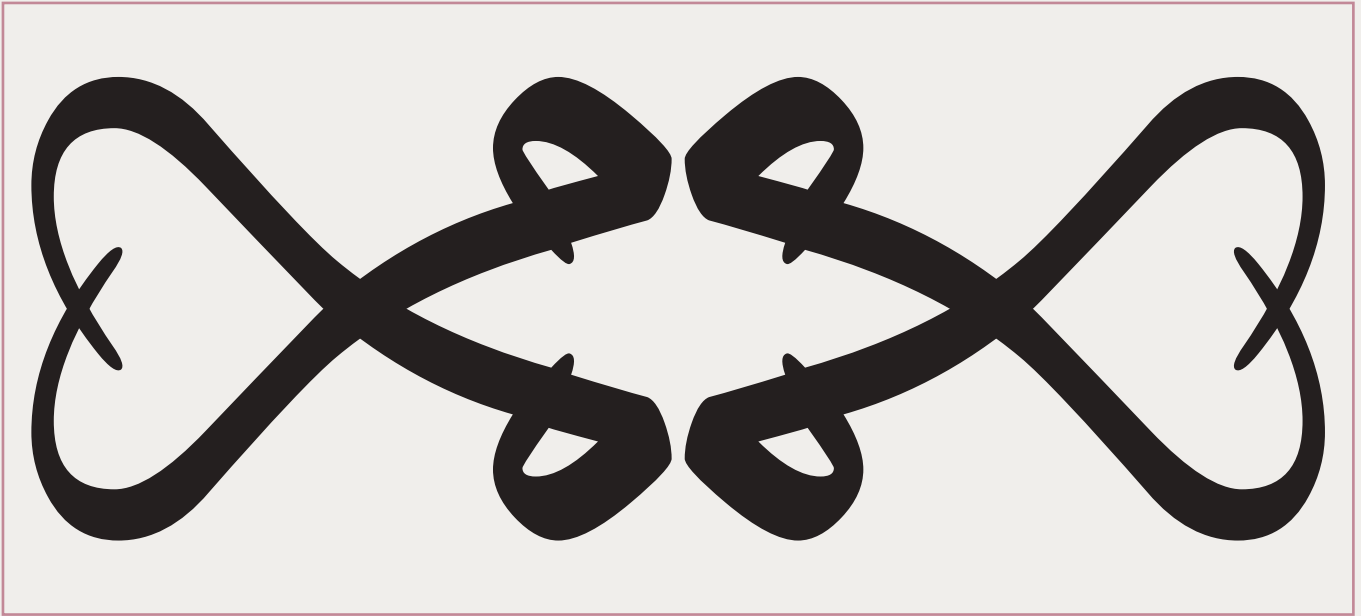
تصميم اللفظ برسم الحروف الهجائية (مصطلحات مادة الفنون البصرية - د. ياسر منجي)
وهو الأسلوب الفني الذي يعتمد في تكوينه الأساسي على عنصر الخط بأنواعه العديدة، وبالإيقاعات الخطية الموجود في حروفه. ومصطلح (Calligraphic) يرجع إلى الأصل الإغريقي (كتليجرافي) وهي بمعنى الخط الجميل أو الجيد. ولقد لعب الخط العربي دوراً بارزاً في الفن الإسلامي واعتبر مصدراً ملهماً لكثير من الفنانين المسلمين، وقد تم توظيفه مع مجالات الزخرفة في داخل المساجد، والجوامع، والقصور، وعلى أغلفة المصحف الشريف، و المخطوطات العربية، وفي الفنون التطبيقية وغيرها.
(مصطلحات مادة الفنون البصرية)

التصميم Design

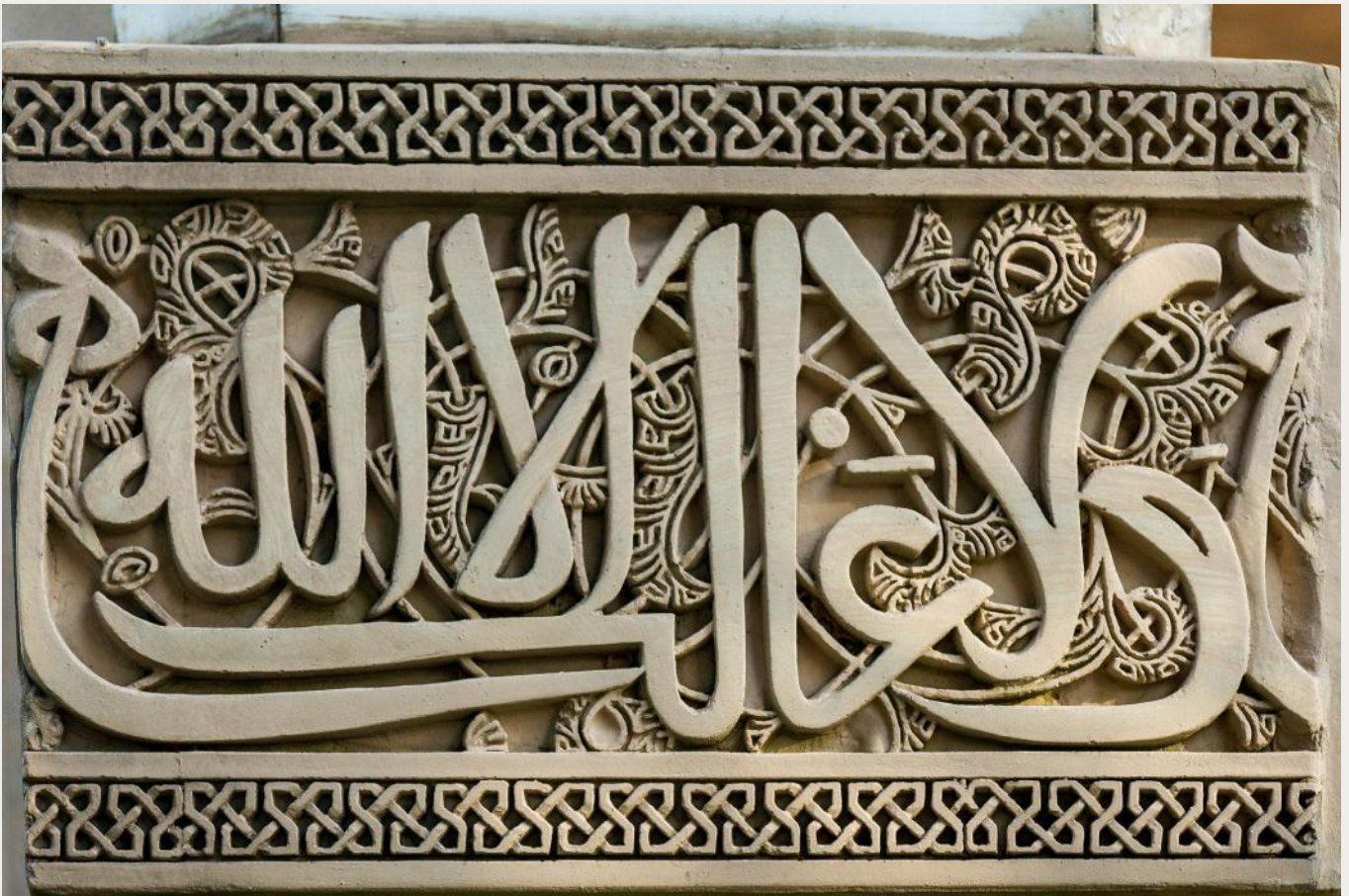
التصميم هو تلك العملية الإبداعية المنظمة لتخطيط لشيء ما أو عمله، وإنشائه بطريقة تحقق التكامل من الناحية الوظيفية والجمالية، وإشباع حاجة الإنسان ومتطلباته الضرورية، وهو حصيلة للقرارات المتمثلة في الذكاء والقدرات الفنية معا.
(مصطلحات مادة الفنون البصرية)

الوحدات الزخرفية الهندسية Decorative Units

التصميم هو تلك العملية الإبداعية المنظمة لتخطيط لشيء ما أو عمله، وإنشائه بطريقة تحقق التكامل من الناحية الوظيفية والجمالية، وإشباع حاجة الإنسان ومتطلباته الضرورية، وهو حصيلة للقرارات المتمثلة في الذكاء والقدرات الفنية معا.
(مصطلحات الدراسات الإنسانية والفنون الجميلة والتشكيلية - د. احمد زكي بدوي- الوحدات الزخرفية)



• نموذج لتصميم مبتكر من حرف (الميم).

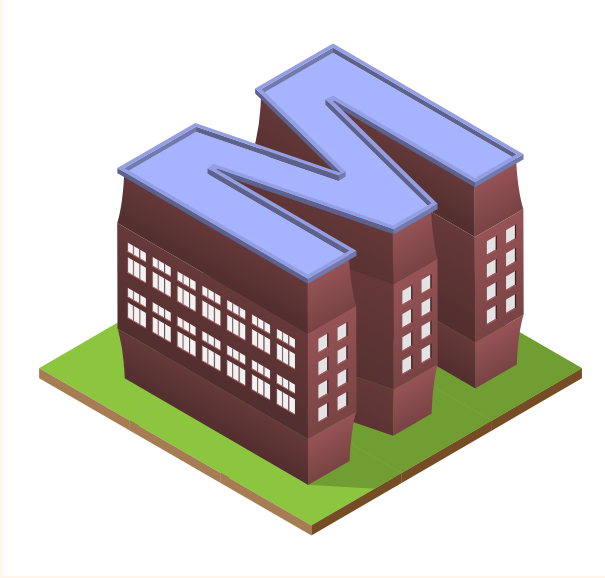


• توظيف الحروف العربية وزخرفتها في الافريز المعماري - "ولا غالب إلا الله" - قصور الحمراء - الأندلس - إسبانيا.

اختبر معلوماتك



أذكر مبنىً شاهدته في قطر أو خارجها يعتمد على الحروف الأبجدية في تصميمه.



• نموذج لتوظيف الحروف في تصميم المباني الحديثة.

سِيرُ الدرس



- لكل حروف اللغة العربية قدسيته التي اكتسبتها من تكوينها لكلمات القرآن الكريم، وشرفها الذي حظيت به؛ بسبب حملها لمعانيه العظيمة.. هذا هو الأمر مع كل الحروف، فكيف هو الحال بالحروف المقطعة، وبما أنعم الله عليها بأن ميزها عن غيرها من الحروف العربية، واستهل بها 29 سورة من سور القرآن (ن ، يس، كهيعص، ألم، ألمص،...).
- يناقش حول معرفة الطلاب عن توظيف الحرف الأبجدي في التصميم تاريخياً ، واستعراض بعض المعلومات والصور للحضارات التي تناولت توظيف الحروف الأبجدية في عمارتها مثل الحضارة المصرية القديمة، الآشورية والبابلية، حضارات الشرق الأقصى، على أعمدة المعابد وجدران المقابر ، وزخرفة العديد من الأدوات الحياتية ، أدوات طعام أو تزيين أو غيرها.
- التعرف على التصميم الحداثي ورؤيته في توظيف الحروف الأبجدية في العمارة بانواعها
- تذوق جماليات التصميم للأبجديات وتميزها خاصة في توظيفها بالعمارة الدينية مثل المساجد سواء داخليا أو خارجيا.
- مناقشة أهمية توظيف الأبجديات بالعمارة خاصة في قطر و الوطن العربي.
- تصميم مبنى أو نموذج (ماكيت) Maquette أو قطاع معماري معتمداً على توظيف الحروفيات ومناسبا لطبيعة ونوع المبنى.
- ممارسة عملية النقد والتحليل الفني والجمالي لمشروعات وتصميمات زملائك.



الهدف من التدريب:



تَحْفِيزُ الطَّلَاقَةِ الْإِبْدَاعِيَّةِ لِلطَّلَابِ مِنْ خِلَالِ إِنتَاجِ نَمَازِجٍ مُتَنَوِّعَةٍ التَّصْمِيمِ.

--	--	--	--

المطلوب:



قُمْ بِتَّصْمِيمِ عَدَدٍ مِنْ التَّكْوِينَاتِ يَعْتَمِدُ عَلَى الْحَرْفَيْنِ (أ، ش) دَاخِلِ كُلِّ مِنَ الْمَرْبَعَاتِ أَعْلَاهُ، (مَوْظِفًا عَمَلِيَّاتِ التَّكْبِيرِ أَوْ التَّصْغِيرِ أَوْ التَّكْرَارِ أَوْ الْقِطَاعِ أَوْ الْعَكْسِ أَوْ الْقَلْبِ وَوَحْدَاتِ التَّشْكِيلِ لِلْحَرْفِ).

- تَوْظِيفِ مَبْتَكِرٍ لِلْكَتْلَةِ وَالْفَرَاغِ يُمْكِنُ الْإِسْتِفَادَةُ مِنْهُ فِي تَّصْمِيمِ حُرُوفِيَّاتٍ مَعْمَارِيَّةٍ.

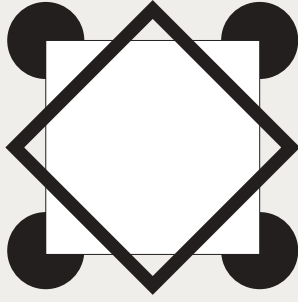
طُرُقُ تَنْظِيمِ التَّصْمِيمِ:



النُّقْطُ وَالْخُطُوطُ يُمْكِنُ اسْتِخْدَامُهُمَا فِي التَّصَوُّرَاتِ لِتَنْظِيمِ الْوُضُوفِ وَالْفَرَاغِ وَتَحْوِيلِ الْمَعْلُومَاتِ إِلَى شَكْلِ جَدِيدٍ، النُّقْطُ تَوْفِرُ تَرْكِيْزًا لِتَّكْوِينَاتِ الْإِشْعَاعِيَّةِ الْمَخْتَلِفَةِ، عِنْدَمَا نَضَعُ نَقْطَتَيْنِ بِالْقُرْبِ مِنْ بَعْضِهِمَا فَيُمْكِنُ عَمَلُ تَكْوِينِ ذِي مَرْكَزَيْنِ وَلَكِنْ عِنْدَمَا تَتْبَاعَدُ النُّقْطَتَانِ يَتَكُونُ بَيْنَهُمَا خَطٌّ، وَيُفْتَحُ الْمَجَالُ لِلْعَدِيدِ مِنَ التَّنْظِيمَاتِ الْمَحْوَرِيَّةِ.

التنظيمات المحورية تشمل:

المحورين - المحور الأساسي و المحور الفرعي - المحوران المتوازيان والخطوط يمكن استخدامها كقصبات (spines) لتجميع وتنظيم عدد من الفراغات المختلفة، وهذه الخطوط تسمى (datum) هي إما مستقيمة أو منحنية. (التصميم المعماري - ياسر عثمان محرم محجوب)



النجمة الإسلامية



الدائرة .. أو .. المربع

الاستكمال العقلي للأشكال

تأمل:



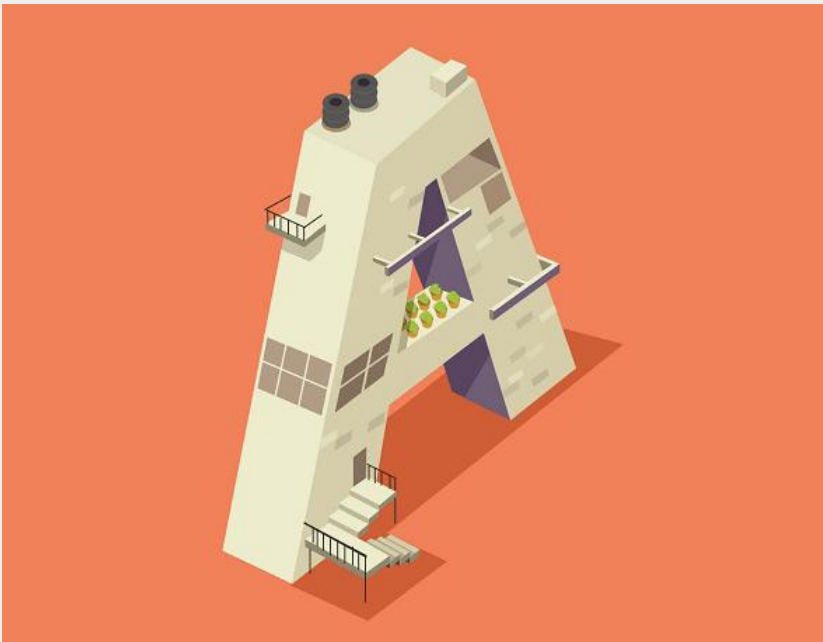
يمكن تقسيم الحروف الأبجدية العربية إلى ثلاث مجموعات بالاعتماد على الشكل والتكوين:

في حالة الكتابة بالحرف المفرد وليس الكلمات:

الرأسي: (أ - ل - ك - ع - غ - ج - ح - خ)

الأفقي: (ب - ت - ث - ن - ف - ق - س - ش - ص - ض)

الدائري: (و - ي - ه - ر - ز - د - ذ)



فكرة مبنى على شكل حرف (A) بالانجليزي

خطوات العمل لمشروعك التصميمي:

من خلال تأمُّك للأحرف الأبجدية العربية وتشكيلاتها ومدلولاتها البصرية، ضع تصوراً تصميمياً معمارياً يعتمدُ على الخط الهندسي للُروفِيَّات العربية، مستعيناً بالصورة الآتية:

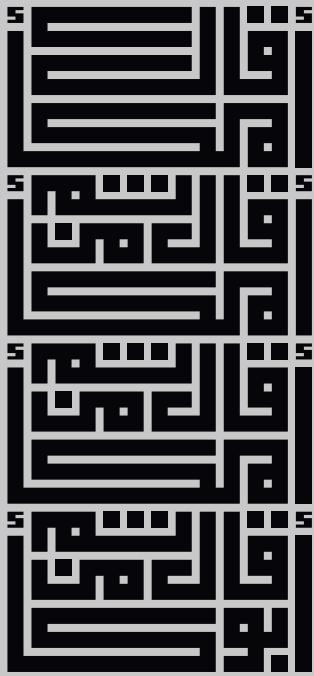
تصميم هندسي لكلمات عربية

(قال: أمك قال: ثم من؟ قال: أمك)

قال: ثم من؟ قال: أمك، قال: ثم من؟

قال: أبوك)

عن أبي هريرة رضي الله عنه قال: جاء رجل إلى رسول الله ﷺ فقال: يا رسول الله، من أحق الناس بحسن صحابتي؟ - يعني: صحبتي. قال: أمك قال: ثم من؟ قال: أمك، قال: ثم من؟ قال: أمك، قال: ثم من؟ قال: أبوك [1]. متفق عليه.



• اِخْتَرْ نَوْعَ المبنى المراد تصميمُ جداريةٍ له (وظيفة المبنى)

• حَدِّدْ فِكْرَةَ التصميم هل جمالي أم وظيفي أيضاً!

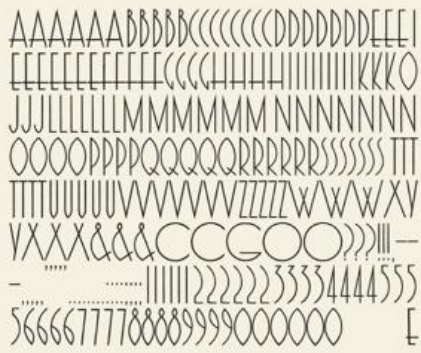
• حَدِّدْ عناصر العمل (الحروف المراد التكوين بها، جملة أو نص، عناصر تشكيل الحُروف)

• اِبْدَأْ فِي وَضْعِ شَبَكَةِ هِنْدَسِيَّةٍ لِلتَّكْوِينِ كَامِلًا، وَاخْتَرِ الحُروفَ وَوَضَعْهَا فِي تَكْوِينٍ مَنَاسِبٍ مَسْتَعِينًا بِكَافَةِ عَمَلِيَّاتِ التَّشْكِيلِ (تكرار تصغير تكبير - عكس - تحويل هندسي وكتل وزوايا، تحويل خطوط دائرية وقطاعات منها).

• اِبْدَأْ فِي عَمَلِيَّاتِ التَّبَادِيلِ وَالتَّوَافِيقِ بَيْنَ العنصر لِيَتِمَّ وَضْعُ تَصْمِيمٍ رَصِينٍ وَقَوِي.

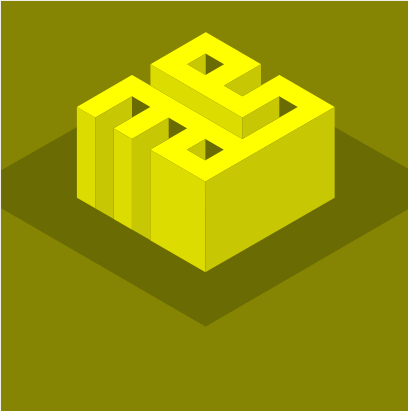
• حَدِّدْ ألوان العناصر وطبيعة التصميم (خشبي - معماري حجر - معدني ..)

• اِكْتُبْ فِلْسَفَتَكَ فِي وَضْعِ التَّصْمِيمِ لِلْمَبْنَى الْمُخْتَارِ.



نموذج لتصميم حدائثي للحروف الابجدية الانجليزية ، يناسب العمارة الحديثة يعتمد على العلاقات الرياضية والزوايا الضيقة (صممه جيدو موديانو وأصدره مسبك ريجياتي في ميلانو عام 1933)

لاحظ



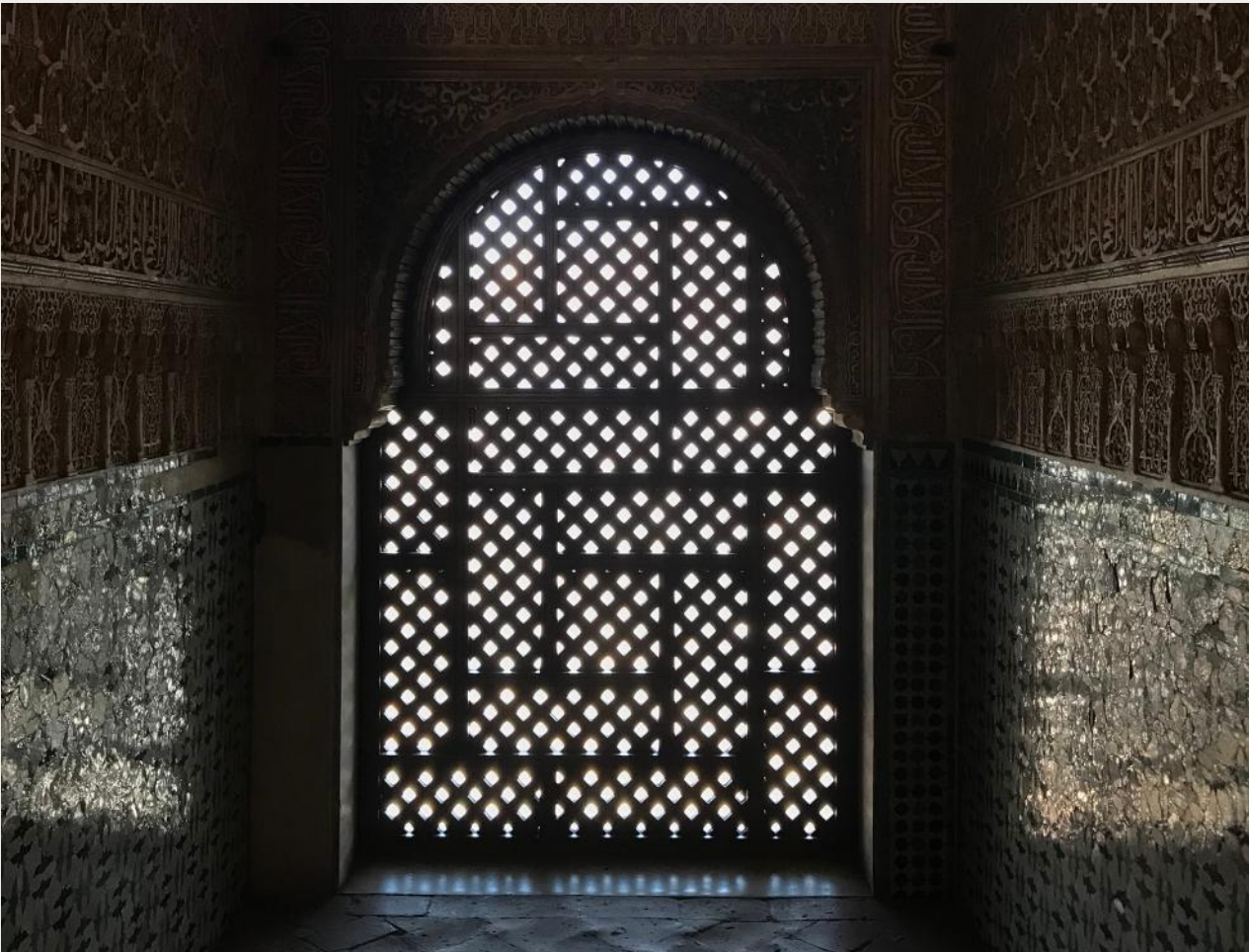
اسم محمد تكوين هندسي ثلاثي الأبعاد
الخط الكوفي



2018 تكوين هندسي ثلاثي الأبعاد بثلاث
عناصر (أرقام)



لفظ الجلالة تكوين هندسي ثلاثي الأبعاد
الخط الكوفي



تقني تلال أربي س كفيك س وهل مبان يال تاي خي قول حدثي فودوره فيل تكي دعل لال هوي هل عربي قول يس ل لم ي قوت متص مي م هكي
كي يري من بداخل المبنى من هم خارجه ولا يري من هم خارج المبنى من هم بداخله.



الهدف من النشاط:



وَضْعُ رُؤْيٍ جَدِيدَةٍ (لِحَرْفٍ أَوْ أَكْثَرَ) مِنْ خِلَالِ الْمَبَالِغَةِ.

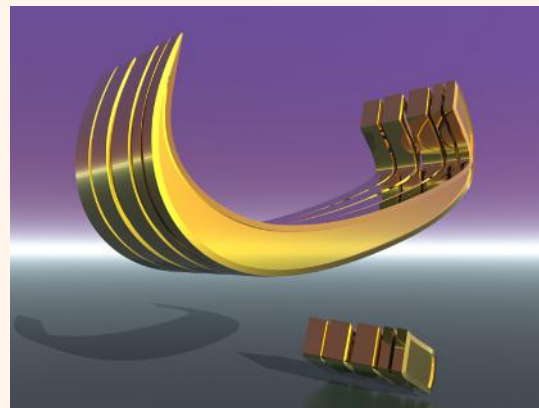
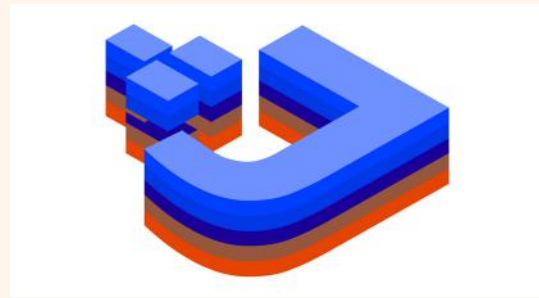
المطلوب:



صَمِّمِ مَا كَيْتَا يَعْتَمِدُ عَلَى الْحُرُوفِ الْأَبْجَدِيَّةِ الْعَرَبِيَّةِ، مُوَضِّحاً لَهُ مِنْ أَكْثَرِ مِنْ زَاوِيَةٍ وَمَنْظُورٍ.



نصب تذكاري لبعض أبيات الشعر لمؤسس دولة قطر الشيخ جاسم بن محمد بن ثاني - من تصميم الفنان صباح الأربيلي - كورنيش الدوحة



اذكر

أشهر الحضارات التاريخية التي وظفت الحرف الأبجدي في عمارتها:

-
-
-

لاحظ



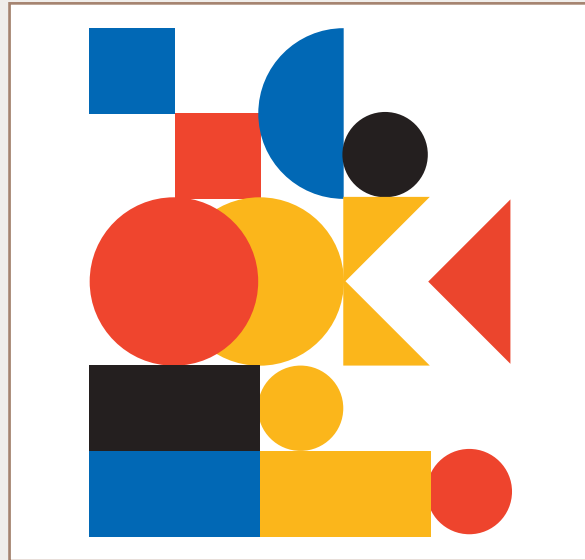
توظيف الفراغات المعمارية الداخلية على شكل حروف من المسقط الرأسّي يظهر بوضوح.

لتنشيط الفكر الابتكاري من خلال تدريب الرؤية البصرية للطالب على تكوين علاقات بين العناصر التي تراها سواء علاقات شكلية فقط أو ذهنية أيضا.



صَمِّم

صَمِّم واجهةً معماريةً لمُنشأةٍ حكوميةٍ، تعتمد في تصميم الواجهة على الحُرُوفيات العربية سواء حروف، أو كلمات موطَّأاً الزخارف والتشكيل وتقنيات التصميم الإبداعي المتنوعة، مع ذكر طبيعة هذه المنشأة وملائمة التصميم لها.



تصميم من خلال عناصر التصميم الأساسية
(النقطة = الدائرة - الخط = المربع - المساحة = مستطيل وقطاعاته)

تذكر أن

توظيف الحُرُوفيات في العمارة (دينية - حكومية - خاصة - ثقافية)
جاء قديماً واستمر حديثاً في الدول العربية والإسلامية ليؤكد هويتها العربية والإسلامية.
أمثلة (.....،،)

تأمل:



جماليات العلاقة في أشكال عناصر الطبيعة (تداخل فروع الأشجار، خطوط أوراق النباتات، حركة الرمال في الصحراء...)



لاحظ تأثير الظل وتوظيفه لتأكيد هوية الحرف، والتعامل مع الحرف ككتل معمارية متداخلة في تكوين رصين يعتمد على الفراغات.

التقييم



اختبر فهمك



اكتب ما تعرفه عن توظيف الحروفيات في العمارة بأنواعها تاريخياً ؟ ومعززا ببعض الأمثلة.



.....

.....

.....

.....

سؤال



فسر معنى: تصميم تطبيقي.



.....

.....

.....

.....

تدريب 2



استعن بخامات ورق مختلفة في وضع تصميم ماكيت (نموذج) لتكوين حُرِّ موظفاً عمليات الحذف والإضافة والتكرار والاستبدال والعكس والطي والتطبيق.

الغلق



ما الذي أثار انتباهك في الدرس؟

.....

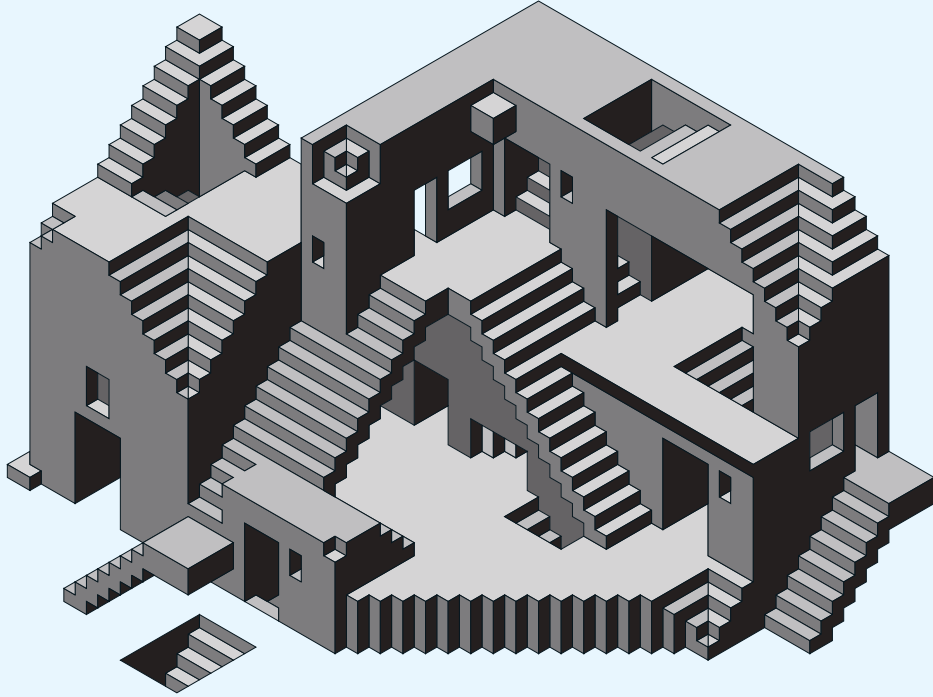
.....

.....

حَلَّل:



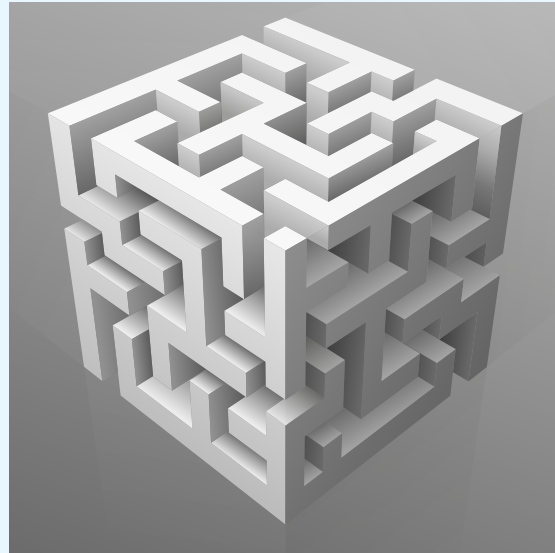
من خلال الصور المعروضة .. فَسِّرْ وَحَلِّ التَّصْمِيمَ الْخَارِجِيَّ وَتَفَاصِيلَهُ لِلْمَبَانِي.
ملحق صور ماكيت متنوعة يُمكن الاستفادة منها في تصميم ماكيت خاص بك
يعتمد على توظيف الحرف الأبجدي بأسلوب هندسي معماري.



تصميم ماكيت لدافيد اوميموتو - David Umemoto



توظيف نظرية الإغلاق والشكل والفراغ في التصميم



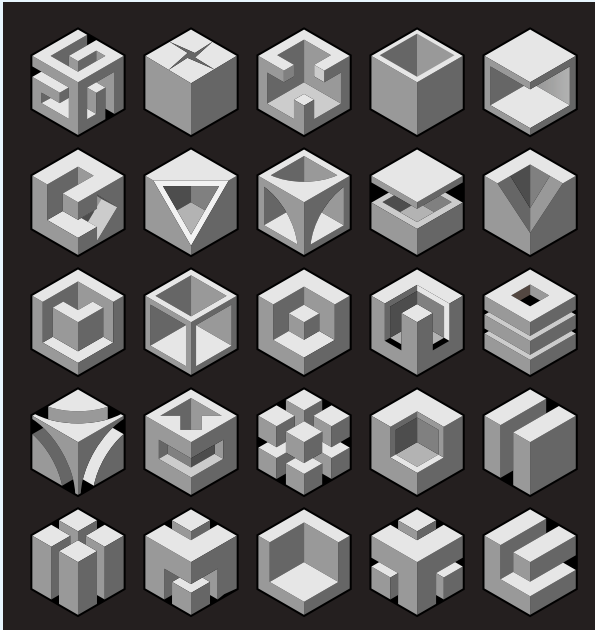
توظيف الفراغ في الكتلة المكعبة وتشكيل منها الحروف

نظريّة الإغلاق هي نظريّة في علم نفس الفسيولوجي وتُشير إلى إمكانية إغلاق العين للشكل الناقص مثل استكمال أو رؤية العين لشكل دائرة ناقصة جزءاً أو مكعب ناقص ضلعاً.





تصميم واجهة معمارية من خلال
عنصري الدائرة والمربع



تصميمات مبتكرة يعتمد في الأساس على شكل المكعب

الحُرُوفِيَّاتُ في تصميم الأثاث

المعايير المرتبطة بالدرس:

المعايير والمؤشرات المناسبة لهذه الوحدة	المحور الفني
12-1-2-3	الثقافة واللغة البصرية
12-2-2-3	التذوق والنقد الجمالي
12-3-2-2	التعبير الفني والإنتاج الابتكاري

مقدمة:

ستوظفُ في هذا الدرس شكل أو مدلول ذهني لحرف أو أكثر من الحروف الأبجدية في تصميم تطبيقي يظهر مدى عمق مدلولات وأبعاد جماليات الحُرُوفِيَّات العربية محققاً الأسس الفنية للتصميم التطبيقي .

مخرجات التعلم

يُتَوَقَّعُ في نهاية الدرس أن يكون الطالب قادرًا على أن:

- يُناقش الدور التاريخي لتوظيف الحُرُوفِيَّات في تصميم الأثاث.
- يُحلّل جماليات توظيف الحُرُوفِيَّات في التصميم التطبيقي لقطع الأثاث.
- يُصمّم قطعة أثاث مستلهمة من الحُرُوفِيَّات الأبجدية محققاً لمعايير التصميم .

أ	ب	ت	ث	ج	ح
خ	د	ذ	ر	ز	س
ش	ص	ض	ق	ك	ف
ل	م	ن	هـ	و	ي

المصطلحات

معالجة تقنية الطريقة أو الكيفية، أو الأساليب المتبعة في إنتاج أو إخراج العمل الفني من ناحية المواد ، والخامات المستمدة سواء من مصدر طبيعي أم صناعي ، والألوان المتنوعة، والأدوات ، والعدد الصناعية المستخدمة سواء في العمل ثنائي أو ثلاثي الأبعاد .

الحُرُوفِيَّات توظيف الحروف الأبجدية في تكوين فني ابداعي سواء وظيفي او جمالي.

لاحظ العلاقة بين الحُروف الأبجدية
في تصميمها من أصل هندسي
واحد

p	d	c	e	f	f
p	q	q	q	j	l
q	d	u	n	n	n
q	g	w	m	w	m



تصميم طاولة من توظيف حرف (Z) مع اختيار خامة مناسبة.

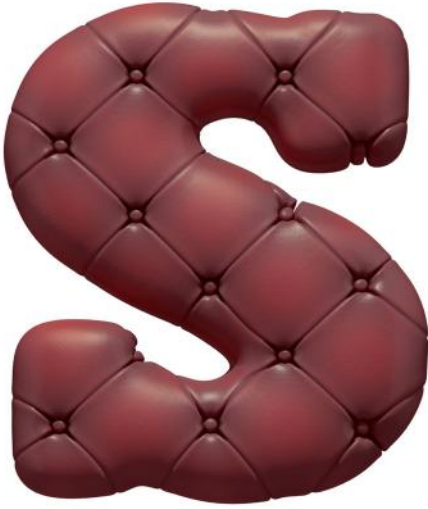
تصميم وحدة أدرج من خلال توظيف الحروفيات الإنجليزية.



تصميم لحامل الشموع (شمعدان) من خلال تشكيل حرف (M) بالحروف الإنجليزية

الأدوات والخامات والوسائل اللازمة للدرس:

أقلام رصاص -كراس رسم - ورق رسم بياني -أدوات هندسية-ألوان خشبية



تصميم حدائلي لقطعة أثاث من خلال توظيف حرف (S)



تصميم وظيفي لقطعة أثاث داخلية من تشكيل لحرف (f)

لاحظ

التصميم له معانٍ محددة وفقاً لما صمم له حيث إنه يقسم إلى مجالات أساسية (تصميم صناعي - تصميم تطبيقي - تصميم جمالي)

خطوات العمل لمشروعك التصميمي:

من خلال تأمك للحروف الأبجدية وتشكيلاتها ومدلولاتها البصرية، ضع تصورًا تصميمياً تطبيقياً لقطعة أثاث يعتمد على نمط الخط الهندسي للحروفيات وتشكيلاتها.

خطوات العمل:

- اختر الأدوات والخامات المناسبة لتصميمك. (أقلام رصاص B - H ، دفتر التجارب التشكيلية - كراس الرسم - المسطرة - المثلث القائم و متساوي الأضلاع - ممحاه - ألوان مائية)
- حدّد القطعة (الأثاث) التي ترغب في تصميمها، اختر الحرف الأبجدي المناسب لشكل ووظيفة القطعة المختارة .
- ابحث إمكانيات الحرف المقترح الشكلية وضع بدائل للتصميم الأولي (حجم الحرف - وضع الحرف - تحريف الشكل العام من خلال الاستطالة أو ضغط الكتلة - وظف الفراغ في الحرف بذكاء)
- استخدم الألوان وكيفية توزيعها مناسبة لطبيعة القطعة أو مناسب مع معني الكلمة أو وظيفة الأثاث.
- وضح كيفية توظيفك للتصميم كمثير جمالي ذي دلالات فكرية.
- ارسم القطعة بعد تصميمها الأولي من زوايا جديدة لتغيير المفهوم أو لإضافة بصرية وجمالية.



الهدف من التدريب:



تنمية القدرة الابتكارية للطالب من خلال التصميم الصحيح.

المطلوب:



أقترح تصميم قطعة أثاث من اختيارك بتوظيف الحروفيات سواء عربية أو أجنبية، مع مراعاة الشروط الآتية (سهولة استخدامه و توزيعه وربطه بالبيئة)

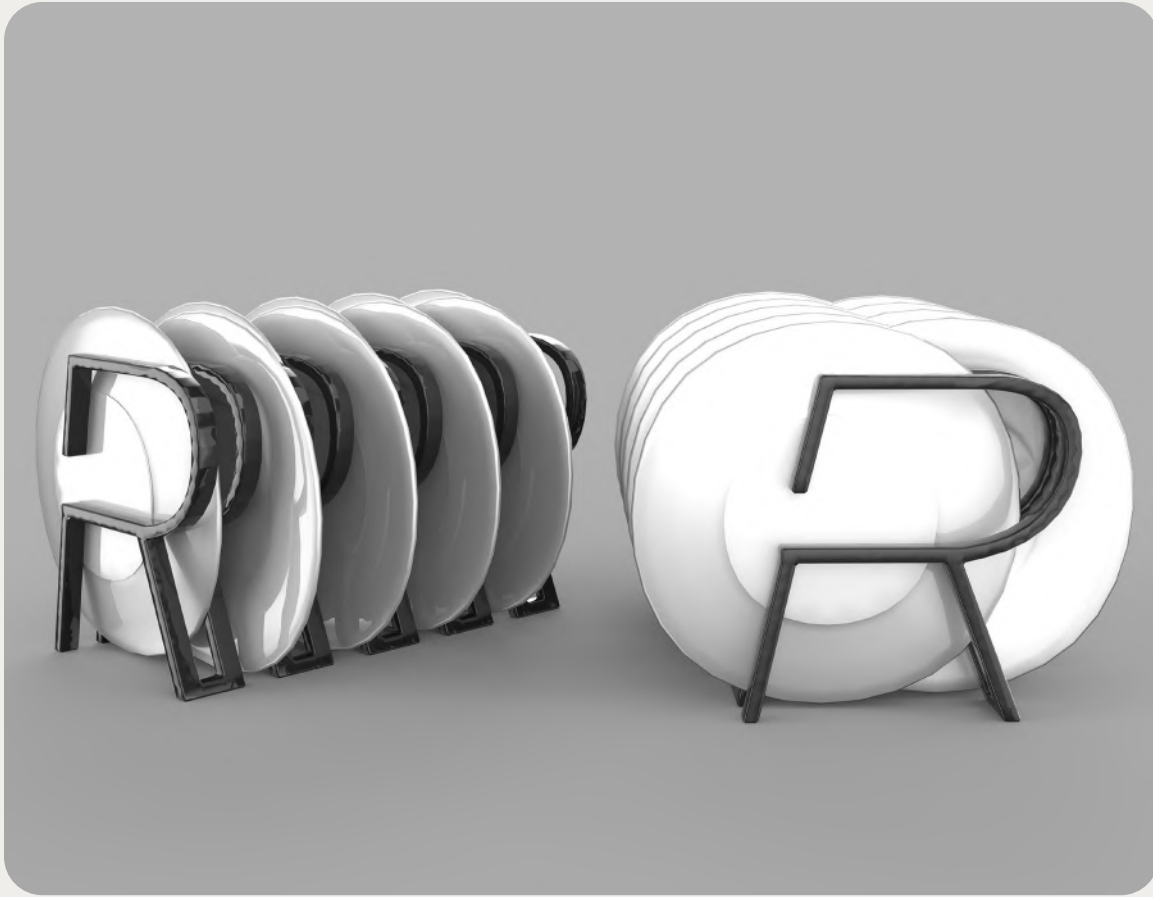
تذكر



إن اختيار نوع وشكل الحرف يجب ملائمته مع قطعة الأثاث التي سوف تصممها، وخاصة طبيعة شكل الحرف سواء طولي (أ، ل، ك، لا)، يناسب التصميم لقطعة أثاث طولية أو رأسية مثل (وحدة إضاءة مستقلة، حاملة الملابس، دولاب، باب، كرسي ذو أرجل طويلة...) أو شكل الحرف عرضي أو أفقي (ت، ن، ب، ق، ي) يناسب أكثر قطع أثاث عرضية أو أفقية مثل (طاولة، أريكة، مكتبة جدارية أو معلقة...)



تصميم حديث لقطعة أثاث داخلية (مكتبة) من خلال توظيف حرف (D)



لاحظ

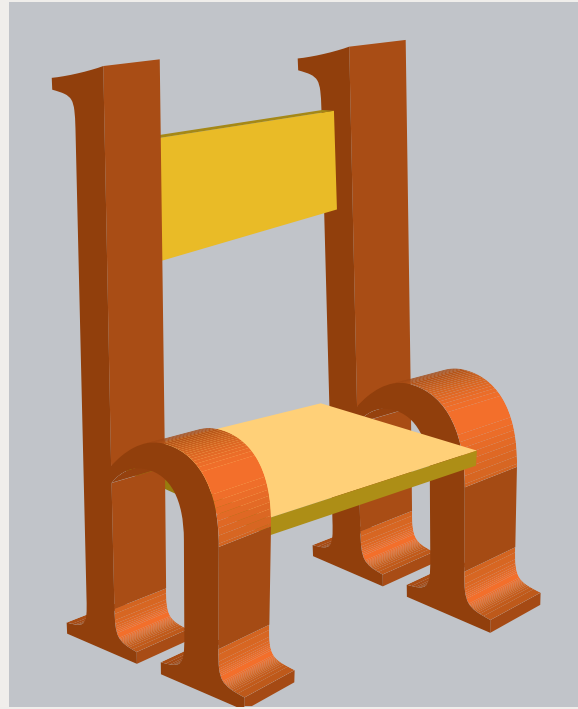
لاحظ ... توظيف الحرف وفقا لنمطه (رأسي) لتصميم حامل أطباق.

تذكر أن

معرفة العلاقة بين احتياجات الإنسان والتصميم، وإدراك العوامل المؤثرة في التصميم؛ ولذلك عليك أيها الطالب الربط بين جودة التصميم والوظيفة لأي منتج أو تصميم.



تصميم حدائثي لطاولة من خلال توظيف حرف (R)



تصميم حدائثي لكرسي أو مقعد من خلال توظيف حرف (h)



نموذج لساعة حائثية على شكل حرف (P)

استنتج

العلاقة بين التكوين العام للساعة أمامك وبين الأرقام ووضعها! هل أعجبك التصميم؟ لماذا؟

.....

.....

.....

.....

ابحث عن ...

العلاقات التشكيلية للحروف الأبجدية في تصميم الأثاث.

تدريب 2

المطلوب:

- قم بتصميم قطعة أثاث مبتكرة لمنزلك يتم استخدامها بشكل يومي.
(حسب توجيهات المعلم)
- اختر منتجًا مشابهًا وحلِّله كتابيًا من حيث الفكرة وفلسفتها والحجم والشكل واللون، واذكر الاستفادة من هذا المنتج.
- صمّم المنتج الخاص بك.

تدريب 3



شارك برأيك



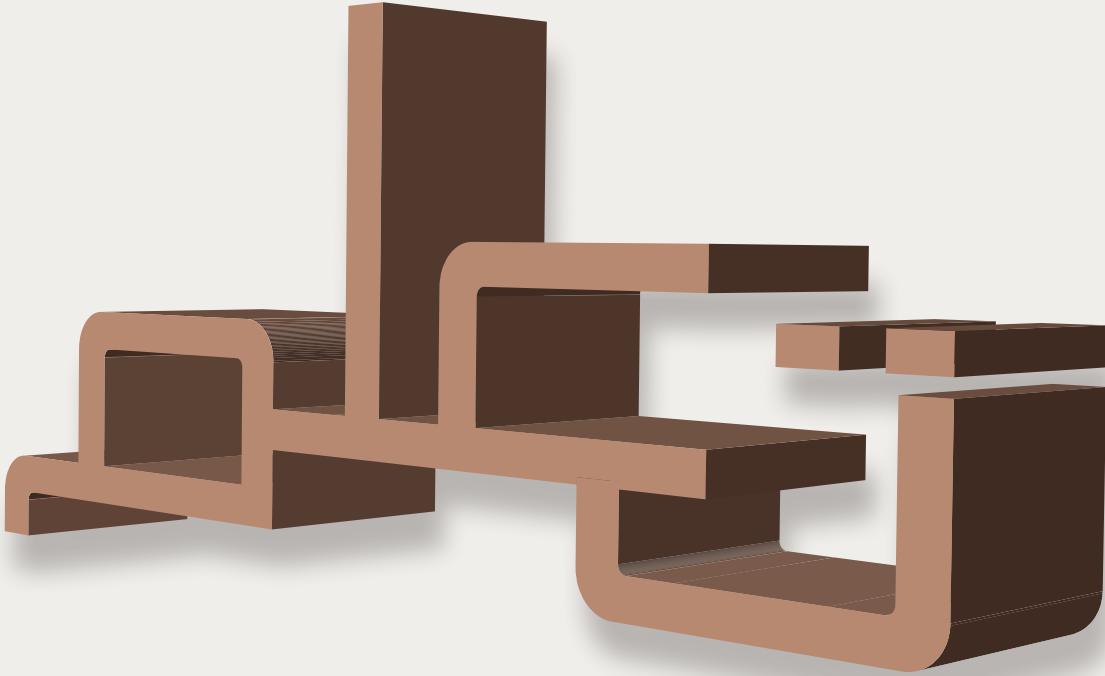
هل أعجبك موضوع درس اليوم؟ ولماذا؟



أهم ما تعلمته من درس اليوم؟ وما الذي لم تجده مثيراً أو مفيداً؟



تَذَكَّرْ دَائِماً .. تَعَلَّمْ



تصميم لمكتبة حائطية من تشكيل حروفيات لكلمة (تعلم) ليتكامل الشكل مع المدلول مع رسالة لمتعة بصرية وذهنية



3

الوحدة الثالثة | UNIT

الثقافة المتحفية

Museum Culture



دروس الوحدة:

الدرس الأول:

مُتَحَفٌ مدرستي

الدرس الثاني:

الظلِيلُ المهني للعمل في المتحف

الثقافة المتحفية

Museum Culture

الفكرة العامة

التَّعَرُّفُ على المقتنيات المتحفية المختلفة في المتاحف عامة وبالتركيز على المتاحف المتخصصة منها (كالمتحف الحربي - المتحف العلمي - المتحف الرياضي ... الخ) وما تحتويه متاحف قطر خاصة من مقتنيات متخصصة في هذا المجال .

سَيَتَعَرَّفُ الطالبُ خلال هذه الوحدة على التخصصات المهنية في مجال المتاحف والآثار والتهيئة لفهم واستيعاب الجانب المهني لهذه التخصصات ومدى أهميتها للمتاحف المتخصصة ومقتنياتها لتأسيس أي مشروع لمتحف ما كالمتحف المدرسي الذي يمكن أن يقوم به الطلاب في هذه المرحلة بمساعدة المتخصصين من المتاحف والتدريب مع المتخصصين في هذا المجال المهني تحت برنامج الظل أو الظليل الوظيفي المهني.



الهدف العام للوحدة

الإعداد المعرفي والمهني للطلاب لتخصصات علم المتاحف والآثار والتعرف على آلية جمع وتصنيف المقتنيات المتحفية والأثرية .



عقد من الذهب مع اسبينيل محفور (ياقوت بلاس)، الماس، لؤلؤ، من الهند، القرن 1607-1619 م، مقتنيات متاحف قطر



المواقع الأثرية في منطقة البتراء، محافظة معان ، الأردن



صورة من معرض مؤقت، محمد علي: تحية إلى أسطورة، 2016 ، متاحف قطر



صورة لأدوات حلاقة (مقنيات شخصية).



صور لكامرات قديمة من ثلاثينيات وأربعينيات القرن الماضي (التاسع عشر)

سَيْرُ الدرس:

- ♦ عرض أمثلة لمعارض مدرسية لأعمال الطلاب وأنشطتهم الفنية المختلفة، ومناقشة أهمية الحفاظ على الأشياء الخاصة والعامّة وتقدير القيمة المعنوية لها.
- ♦ التحدّث عن ثقافة المشاركة في عرض الأعمال وإساليب الإلقاء والترويج للإخراج الفني للمعروضات.
- ♦ استعراض أمثلة لمقتنيات مختلفة تصنيفاً (كالمعادن، والفخاريات، والزجاجيات ... إلخ) (نشاط في الفصل واستعراض بعض مواقع متاحف محلية وعالمية متخصصة مثل متاحف قطر (الرابط الإلكتروني www.qm.org.qa))
- ♦ مناقشة الطلاب عن المقتنيات المتحفية من حيث القيمة التاريخية وأهمية الاحتفاظ بها والعناية بمقدّرات المتاحف الوطنية وما تحويه (القيمة التاريخية لأي حضارة هي بوجود تاريخ لها يرصد بمدلولات مادية وملموسة).
- ♦ إنشاء مجموعات طلابية مقسمة لعمل مجلة حائطية تحتوي على صور لمتحف مختار وتقوم كل مجموعة بعرض وشرح محتويات مجلتها أمام طلاب الفصل.
- ♦ تقسيم الطلاب لمجموعات نقاشية للقيام بعمل تصور ورسم خارطة ذهنية لمتحف مدرسي (المكان، التسمية، الشعار، المقتنيات، آلية العرض، الهيكل الإداري والوظائفي في المتحف ... الخ)، ومشاركة الفصل بالنتائج لمناقشة المجموعات.
- ♦ تصميم خاص بالمتحف المدرسي بقاعته ومقتنياته وإعداد محتوى نظري لفكرة إنشاء المتحف.

الأنشطة والتدريبات التطبيقية



لاحظ

- العلاقة التكاملية بين الكلمات التالية:
- التاريخ والآثار الموجودة في المتاحف.



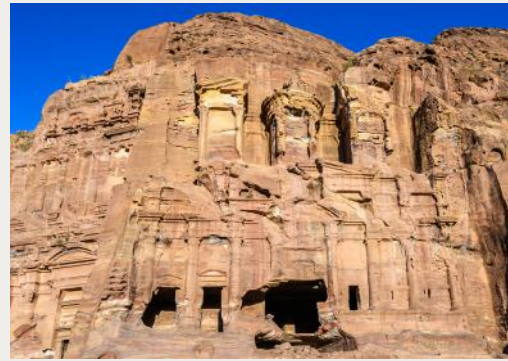
البيوت السبئية الباقية من حضارة سبأ في اليمن، مأرب



منظر لعقد معماري من حضارة الأندلس ، غرناطة، إسبانيا حالياً

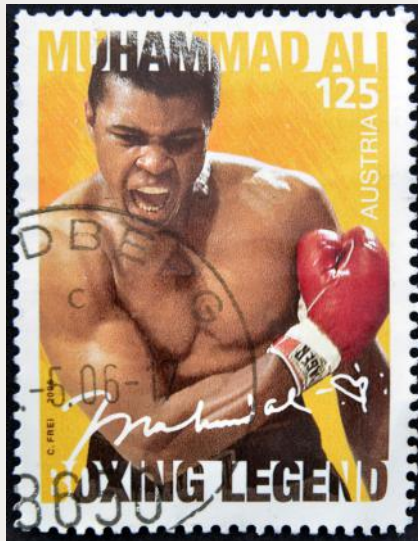


عنجر أو حوش موسى ، موقع أثري للدولة الأموية ، لبنان



المواقع الأثرية في منطقة البتراء، محافظة معان ، الأردن

- المقتنيات الشخصية والذكريات والقصص التي تحملها.



طابع بريد لأسطورة الملاكمة ، محمد علي كلاي ، أستراليا



معرض مؤقت - محمد علي: تحية إلى أسطورة
متاحف قطر، 2016 - 2017

المتحف حاضنة للتاريخ

تساؤل:



• لماذا يحافظ الإنسان على مقتنياته وأشياءه الخاصة؟



مصباح مسجد نحاسي مطلي بالذهب الحقةبة العثمانية، تركيا القرن السادس عشر، متحف قطر



”معرض الصيد“ هوايات الملوك في الأراضي الإسلامية - خاتم رماية، 2016، متحف قطر



رأس نافورة برونزي مطلي بالذهب، الأندلس 975 - 1025، متحف الفن الإسلامي، قطر

• هل هذه المقتنيات تعريف بالشخص نفسه؟ أو تاريخه؟



خنجر، الحقةبة الفاجارية، إيران؛ أواخر القرن الثامن عشر- القرن التاسع عشر؛ عاج، جوهر، من مقتنيات السيد فاضل المنصوري، (معرض البارود والجوهر) متحف قطر.



سيف (شمشير)؛ الحقةبة الصفوية، إيران؛ القرن الثامن عشر؛ عاج، جوهر، من مقتنيات السيد فاضل المنصوري، (معرض البارود والجوهر) متحف قطر.



إناء للوضوء، مصنوع من الفخار مع زخرفة إسلامية من الدولة الموحدية، الأندلس (إسبانيا حالياً)، أواخر القرن الثالث عشر الميلادي، متحف قطر



فانوس مسجد، مصنوع من نحاس أصفر مع فضة، من القرن الثاني عشر، دمشق سوريا، مقتنيات متحف قطر.



مشبك (دبوس للزينة) تيفاني، مصنوع من لؤلؤ من نهر المسيسيبي، مجموعة متاحف قطر

علل:



متحف الأطفال، إنديانابولس، الولايات المتحدة



المتحف الأولمبي، سويسرا

- تسمية المتاحف مرتبطة بمقتنياتها؟ كمتحف الفن الإسلامي، الطفل، والحربي، الفن العربي، الطيران الملكي، الوطني، الرياضي، آيسكريم، وغيرها من الأسماء.

حاول مع زملائك:



- تصنيف القطع التراثية التالية حسب الحقبة التاريخية لها.



--	--	--	--	--	--



--	--	--	--	--	--



هل تعلم:

- أن المتحف يحتوي على معارض مؤقتة وأخرى دائمة؟



معرض دائم لمقتنيات المتحف داخل الخزانات الحافظة للعرض ،
متحف الشيخ فيصل بن قاسم آل ثاني



من المعارض المؤقتة، معرض "أجيال الثورة"،
المتحف العربي للفن الحديث، متاحف قطر



نشاط 1

حدد كلاً من المقتنيات المتحفية التالية حسب تصنيف المتاحف التي تحتفظ بها.



خوذة مقاتل، من متحف



إناء من الحقة التيمورية من متحف



لوحة تمثل "فن الخط المعاصر"، من متحف



رتب خطوات وصول القطع الأثرية الى قاعة العرض في المتحف.



التنقيب عن الآثار



زجاجة عطر، من مقتنيات متحف قطر الوطني، الدوحة، قطر



قرية لجميل الأثرية، شمال دولة قطر



صالة عرض المقتنيات، متحف قطر الوطني



عملية فرز القطع التي تم العثور عليها

هل تبادر لذهنك



- من أين تأتي المقتنيات المتحفية ؟
- ما أهم شخص للعمل مع المقتنيات الخزفية التي أصابها بعض التلف؟
- ما التخصصات التي يحتاجها المتحف؟

شارك برأيك:



اختيرَ مكانُ مُتحفِ الفنِ الإسلامي برؤية هندسية عالية في التفكير الإستباقي للزمن.



لاحظ أنّ

- متاحف قطر أنشأت المتاحف المتخصصة في الفنون والتراث الإنساني .

ابتكر

- فكرة مسابقات تنافسية على مستوى اتحاد متاحف المدارس تثري الجانب الثقافي والمعرفي للمجتمع.

تَخَيَّل:



متحف مدرستك يصبح الأكثر شهرة وصيتاً بين المدارس وعلى مستوى إعلامي مميز .



معرض: هيبا: النساء العربيات في الرياضة“ ،
متاحف قطر



مهرجان مال لول.
معرض الدوحة الدولي ، 2014“
متاحف قطر



”معرض الصيد“ بعنوان هوايات الملوك في الأراضي
الإسلامية ، 2016 ، متاحف قطر)

في الشكل (التالي) تصور أن هذا التصميم العام لمدرستك، فمن خلال الرسم الهندسي التالي، أين تقترح مكان لمتحف المدرسة باستخدام الرسم البياني؟



.....

.....

.....

.....

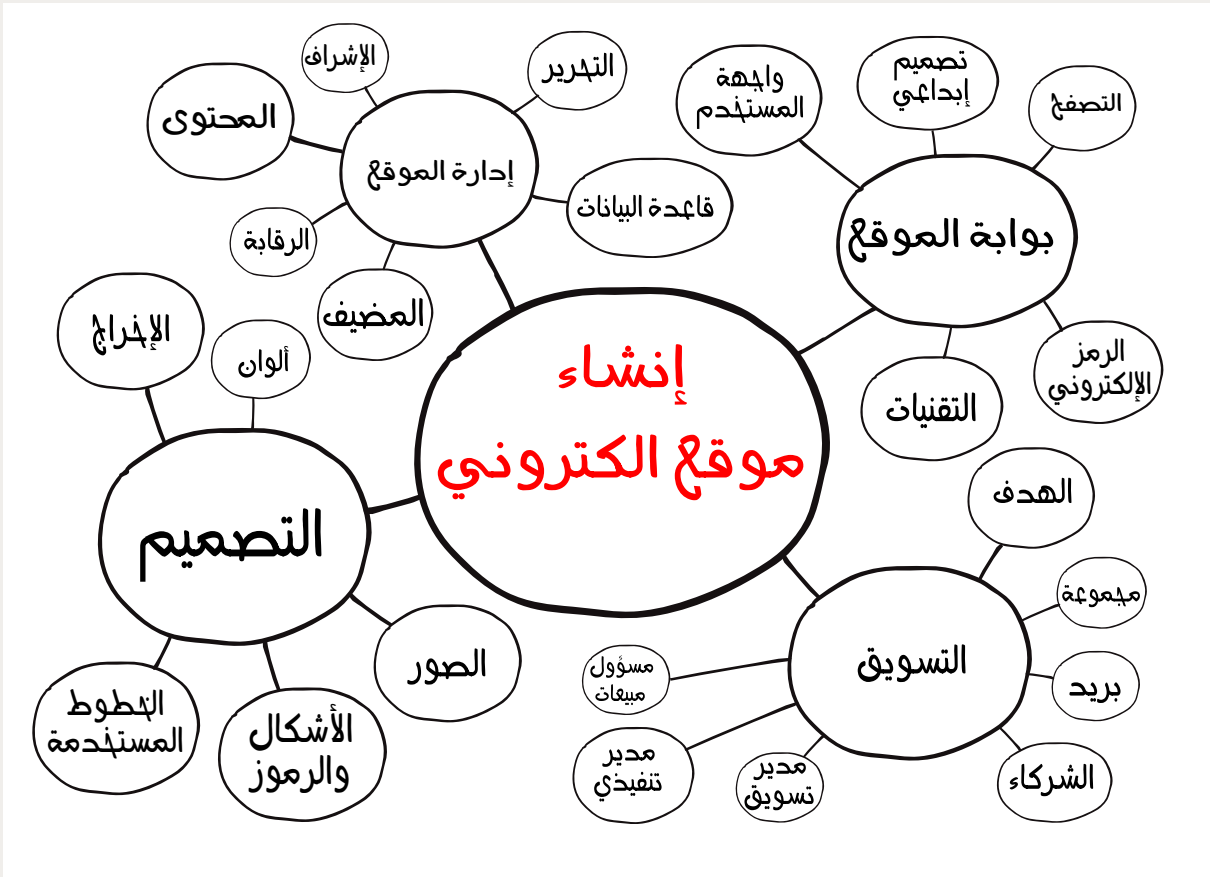
في خطة إنشاء المتحف تأكد من وجود مساحة تخزين مناسبة لمقتنيات المتحف.



تَقْنِيَّاتُ فَنِيَّة:



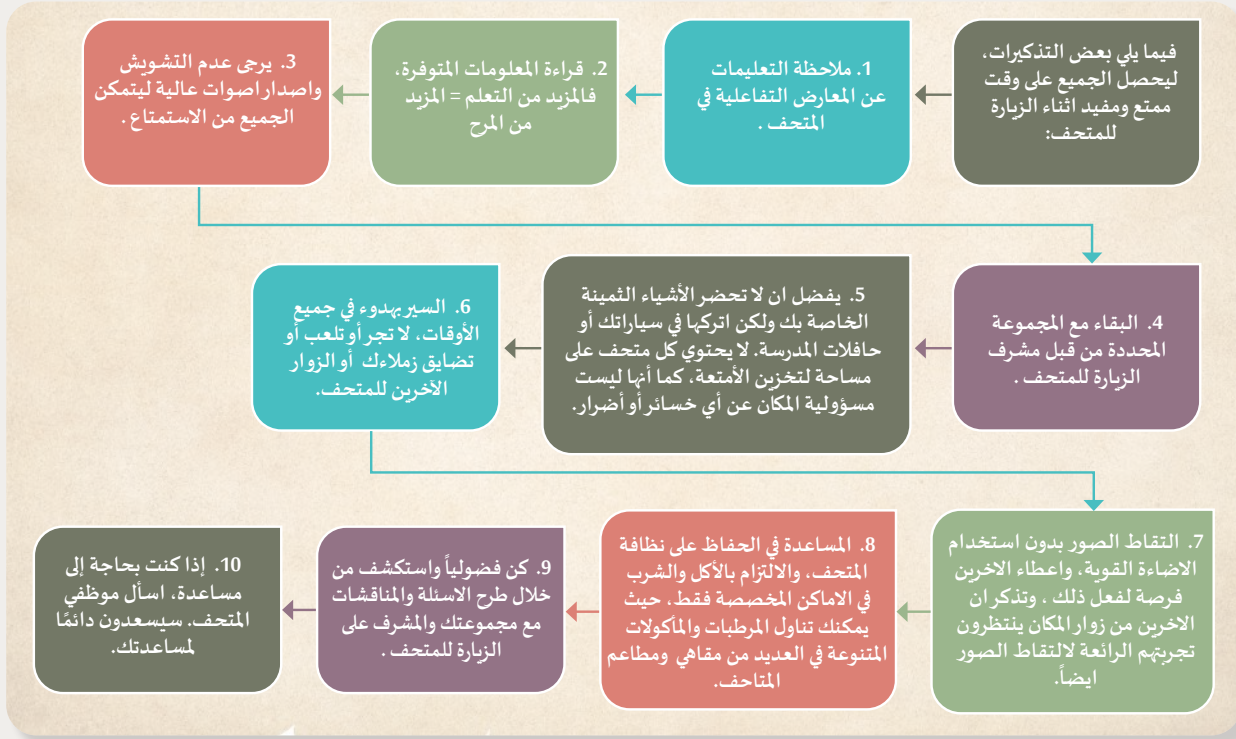
الخرائط الذهنية مهمة جداً لإفراغ وحصر كل ما يخطر على ذهن عند التفكير بالبداية في أي مشروع.



إحرص على

متحف المدرسة لك ولأجيال متاعبة تأتي على المدرسة من بعدك وستصبح مقتنياتها تاريخ ملموس لكل زائريه.

تذكر أن



أضف إلى معلوماتك

إن رؤية دولة قطر لمشاريع المتاحف، تتطلع بأن تكون من الدول الرائدة علمياً في الحفاظ على التراث الإنساني وخاصة الإسلامي والعربي والخليجي.



متحف السجاد، باكو، أذربيجان



متحف الصناعة، اسطنبول، تركيا



متحف السلاح، أوسلو، النرويج



مركز حيدر علييف، باكو، أذربيجان، هو أحد المراكز الثقافية المشهورة عالمياً، صمم بواسطة زها حديد ونالت على ذلك جائزة متحف لندن للتصميم لعام 2014



المتحف الوطني للوحات الفنية، لندن، إنجلترا

تَصَوَّر

- أنك وأسرته قررتم إنشاء متحف خاص للأسرة، ما شكل المتحف الذي ستختاره ليكون خاص بأسرتك، ماهي المقتنيات التي ستعرضها؟ وكيف ستجمعها؟ وكيف ستقنع من حولك بالفكرة؟

.....

.....

.....

.....

.....

- ماذا تحتاج لإنشاء متحفك الخاص بك وبعائلتك وسلالة أسرتك التاريخية؟

.....

.....

.....

.....

.....

- كيف ستختار البداية لقصة المتحف؟ من سيقوم بالعناية بالمقتنيات ويحافظ عليها من التلف ويرعى صيانتها ... إلخ؟

.....

.....

الغلق :



- هل استفدت من هذا الدرس؟ ما الذي استفدته؟

.....

.....

- هل ستبدأ في مشروع متحف المدرسة؟ أين ترى نفسك في هذا المشروع؟

.....

.....

الظليل المهني للعمل في المتحف

مقدمة:

سَتَتَعَرَّفُ من خلال هذا الدرس على التخصصات الوظيفية والمهنية للعاملين في مجال الحفاظ على التراث والمتاحف على مستوى أوسع من حيث فهم الكفايات المطلوبة لشغل تلك الوظائف ومراحل الإعداد لها أكاديمياً وتعليمياً والتدريب المهني لتلك التخصصات من خلال برنامج (الظليل المهني للعمل في المتحف).



حامل مقتنيات المتحف (المخول فقط من موظفي المتحف لتحريك القطع الأثرية)

المعايير المرتبطة بالدرس:

المعايير والمؤشرات المناسبة لهذه الوحدة

12-1-3-1, 12-1-3-2

12-2-1-2

12-3-2-1, 12-3-3-2

مخرجات التعلم

يُتَوَقَّعُ في نهاية الدرس أن يكون الطالب قادراً على أن:

- يَتَعَرَّفُ على التخصصات الوظيفية (الأساسية والمساندة) للعمل في المتاحف.
- يَكْتَسِبُ الخبرات المهنية في التخصصات الوظيفية في المتاحف.
- يُقَدِّرُ أهمية الآثار والحفاظ عليها .
- تَصْمِيْمَ لوحة تعريفية عن سيرة الطالب الذاتية تتضمن بعض الأفكار الجمالية والفنية.

المصطلحات

من وقت ومعمل يمهارة التتبع في مجال محركات ووسائل متحف في زوايا المكنان وذل كما نخل الت نظمي معروض يرضح ي قمص حوب قب ج وول التارش ادي تفصيلية لأرجاء المتحف ومقتنياته.

الإرشاد المتحفي

يقوم عمل رعي قال ق طع ال متحف في قول اهت م امه نال ن احي قال عمل م ي قول ت اري خي قل ك لم ي ع ن يب هذ هال ق طع م ن ج م ي ع ال ن و احي وكذل ك تقديم هذه القطع للجمهور باستخدام الوسائل المتاحة لإيصال المعرفة الكاملة عن تلك القطع حسب الاختصاص، ويعتبر أمين المتحف المرجع المعرفي المهم لمقتنيات المتحف. ويقوم أيضاً على عرض المقتنيات في معارض وقاعات المتحف ويتحرى طريقة تنفيذ المعارض الخاصة، وكتابة المحتوى التعريفي لمقتنيات المتحف المناطة بعمله وذلك من خلال كتابة نصوصاً قصيرة للبطاقات التعريفية الخاصة بكل قطعة.

أمين مقتنيات المتحف



عمل علماء الآثار في معاينة وتسجيل بيانات القطع الأثرية.

سَيْرُ الدرس:

- ◆ مُناقشةُ الطلاب عن التخصصات المهنية والوظائف في مجال الحفاظ على الآثار ورعايتها في مجال المتاحف.
- ◆ استعراضُ الجماليات وتذوقها في الآثار الإسلامية والرمزية الدينية والتاريخية وطرق الحفاظ عليها.
- ◆ تقسيم مجموعات نقاشية لإعداد السير الذاتية لمحاكاة مقابلات وظيفية للعمل في مجال المتاحف.
- ◆ العمل مع الطلاب على اختيار التخصصات التي يرغبون العمل معها من خلال برنامج ”الظليل الوظيفي“ الذي سيقدم لهم بالتعاون مع الجهات المختصة في مجال الحفاظ ورعاية الآثار بالدولة.



ابحث عن ...



1 - لمن هذه المقولات التالية:

” حان الوقت لنذكر الجميع أن هذا العطاء الإسلامي كان السمة الغالبة في جوانب أخرى فكرية، دينية وفي الحياة اليومية لشرائح متعددة من الشعوب على مدار عدة قرون.“

”إننا لا نريد أن نكون متشابهين. نحن نود أن نحترم ونفهم بعضنا البعض... نحن نريد أن نبني هويتنا الخاصة ونسبنا الخاص.“

2 - ماهي التخصصات التي تعمل في مجال ومحيط حماية ورعاية الآثار حسب المهام الوظيفية التالية:

- أخذ الزائرين في جولات تعريفية حول المتحف بأقسامه المتعددة.
- التنقيب عن الآثار الموجودة تحت سطح البحار والمحيطات.
- رصد البيانات والمعلومات بدقة عن المواقع التي تدل على وجود آثار إما تحت الأرض أو مغمورة تحت الماء.
- التقاط صور وتوثيق للقطع الأثرية من مواقع التنقيب
- تصميم الملصقات والإعلانات الترويجية لأنشطة المتحف.
- حفظ المحتوى الرقمي لمعلومات المتاحف على صفحات المواقع الإلكترونية.



رسم يوضح
التنقيب عن الآثار



أختصاصي معارض



موقع تنقيب الآثار



متحف شركة أبل ، جمهورية تشيك



مرمم قطع أثرية



قسم المكتبة ، متحف أمستردام ، هولندا

هل فكرت



- بتصميم خطة مستقبلية للتخصص الذي ستعمل به؟ ماذا عن التخصصات في المتاحف كما هو موضح في الرسم البياني التالي؟



رسم بياني لتخصص عالم الآثار

- الطريق الى التخصصات في مجال الآثار والمتاحف تبدأ من البحث عن المعرفة من خلال الوسائل التعليمية والمنظومات التعليمية.

تذكر أنّ

المدرسة هي الحاضنة والمصنع الأول لبذور محصول مهاراتك الشخصية لوظيفة المستقبل الخاصة بك، فأحسن الإختيار .



قاعة عرض من المتحف الوطني الطبيعي، مدريد، اسبانيا.



جرة فخارية قديمة، جزيرة جربة، تونس.

كيف ترى طريقة توزيع واستخدام المكان كما هو في صالة العرض هذه؟

في رأيك أين تُوضع هذه القطعة لتكون معروضة بشكل جيد؟

• في أي الأقسام والتخصصات تحب أن تعمل في المتحف؟



قسم الاستقبال من المتحف البريطاني ، لندن



صورة للمعارض المؤقتة



محل بيع الهدايا، متحف الأحياء البحرية ، لندن ، إنجلترا



المعارض الدائمة وصورة من متحف الطبيعي ، موسكو ، روسيا

• تكلم عن طموحك المهني:

.....

.....

.....

.....

.....

.....

.....

.....

.....

.....

تصور

- ستبدأ العمل مع بداية الأسبوع القادم في المتحف كمصاحب (ظليل) لعالم آثار إسلامية ، ما الذي تحتاج لمعرفته قبل أن تذهب للعمل ؟ ناقش ذلك مع زملائك لتبادل الآراء والاستفادة من وجهات النظر لكل واحد منكم.

.....

.....

.....

.....

.....

.....

.....

الغلق:



- هل استفدت من هذا الدرس؟ ما الذي استفدته؟

.....

.....

.....

.....

- هل ستبدأ في مشروع متحف المدرسة؟ أين ترى نفسك في هذا المشروع ؟

.....

.....

.....

.....

نموذج الظليل المهني
Job Shadowing form

Personal Details	المعلومات الشخصية
Name:	الاسم:
Age:	العمر:
School:	المدرسة:
Grade/Year:	السنة الدراسية:
Favourite subject(s):	المادة المرغوبة:
Email address:	عنوان الایمیل:
Phone number:	رقم الهاتف:
Nationality:	الجنسية:
Which role are you interested in for shadowing:	أي الأعمال التي ترغب في اختيار العمل مع متخصصها في المتاحف ؟
.....	
أكتب على الأكثر عشرة أسطر عن هذا العمل الذي تحب أن تقوم به ؟ Write down in maximum 10 lines why you are interested in shadowing this role:	
.....	
نرجو إرسال هذه الاستمارة على عنوان الإيميل التالي : Please send this form by email to PROJECT TEAM:	
xxxxxxxx@xx.org.qa xxxxxxxxxxx@xx.org.qa	

• معلومات إضافية لوحدة الثقافة المتحفية

التعليق	الموضوع	الصفحة
كانت الزبارة ميناء مهم جداً، مزدهر بنشاط التجارة وصيد البحر وتجارة اللؤلؤ، وبيوتها السكنية، وأسواقها، ومساجدها. تعتبر أحد أفضل الأمثلة الباقية للمدن الخليجية التي كانت تقوم على تجارة اللؤلؤ خلال الفترة الممتدة ما بين القرن الثامن والتاسع عشر، وفي العام 2013 تم إدراجها على قائمة التراث العالمي لمنظمة اليونسكو.	صورة جوية لموقع مدينة الزبارة الأثري، والتي تقع شمال دولة قطر، وقد سجل الموقع ضمن مواقع التراث العالمي اليونسكو.	صورة الغلاف
من مقتنيات متاحف قطر	صورة لمصباح مسجد ، مصنوع من النحاس المطلي بالذهب، من الدولة العثمانية، من القرن السادس عشر.	الغلاف الداخلي للوحدة