

-
- 1- You -----watch a lot of television . (should shouldn't)
2- you -----play sport . (should shouldn't)
3- you shouldn't help your parents . (Yes No)
4- you should be kind to your friends. (Yes No)

5- rewrite the following sentences :

- 1- we go to school so we learn a lot
.....because
- 2- we are strong because we play sport
.....so

6-Choose the suitable item to complete of the following sentences:-

- 1- You -----go to bed early. (should shouldn't)
2- you -----eat sweets. (should shouldn't)
3- you shouldn't shout. (Yes No)
4- you should drink fizzy drink. (Yes No)

QUESTION ONE : Reading: (8Points):-

This is the national flower of Jordan. It is the beautiful black iris. We can see it in the spring. We don't usually see this flower in our gardens. It grows in the countryside because it likes the soil and the weather in the wild.

- 1- When can you see the national flower of Jordan?.....
- 2- Why does the black iris grow in the country?.....
- 3- Do you usually see the flower in your garden ?.....

2-Complete the following sentences :-

It is hot / we are young / they are big / we are from Jordan

- 1- we wear sunhat in the summer because
- 2- Elephant are heavy because
- 3- We speak Arabic because
- 4- We can learn fast because

3 -Choose the answer from those given to complete each :

- 1- she is going to some onions .
a- bought b- buy c- buys
- 2-you should a lot of fruit and vegetable .
a- eat b- eats c- eating
- 3-you dink a lot of fizzy drinks
a- should b- so c- shouldn't
- 4- she is Fun with her friends
a- having b has c- have
- 5-we go to school to
- a- buy b- cook c- learn

-
- 1- You -----watch a lot of television . (should shouldn't)
 - 2- you -----play sport . (should shouldn't)
 - 3- you shouldn't help your parents . (Yes No)
 - 4- you should be kind to your friends. (Yes No)

5- rewrite the following sentences :

- 1- we go to school so we learn a lot
.....because
- 2- we are strong because we play sport
.....so

6- Choose the suitable item to complete of the following sentences:-

- 1- You -----go to bed early. (should shouldn't)
- 2- you -----eat sweets. (should shouldn't)
- 3- you shouldn't shout. (Yes No)
- 4- you should drink fizzy drink. (Yes No)

امتحان التقويم الثاني لمبحث اجتماعيات للصف خامس الأساسي

الاسم - _____

❖ السؤال الأول : عرف ما يلي ؟

الزراعة

الزحف العمراني

الصناعة :

التجارة:

❖ السؤال الثاني : اجب عن مايلي

1 . اهمية الصناعة 1

2

2 عوامل مؤثرة في الزراعة ومثال على كل واحد منهم

3.: مشكلات القطاع الزراعي

4.: العوامل مؤثرة التجارة

5.: من أنواع الصناعة:

6.: سبب تنوع المحاصيل الزراعية في الاردن

09°



Alibaba.com

4.5 ★ مجاناً

تثبيت



امتحان التقويم الثاني لمبحث اجتماعيات للصف خامس الأساسي

الاسم - _____

❖ السؤال الأول : عرف ما يلي ؟

الزراعة

الزحف العمراني

الصناعة :

التجارة:

❖ السؤال الثاني : اجب عن مايلي

1 . اهمية الصناعة 1

2

2 عوامل مؤثرة في الزراعة ومثال على كل واحد منهم

3.:: مشكلات القطاع الزراعي

4.:: العوامل مؤثرة التجارة

5.:: من أنواع الصناعة:

6.:: سبب تنوع المحاصيل الزراعية في الاردن

09°



إعلانات Google →

لماذا هذا الإعلان؟ ⓘ

إرسال تعليقات



السؤال الثالث :

أقارن بين الزراعة المطرية والمروية من حيث

مصادر المياه

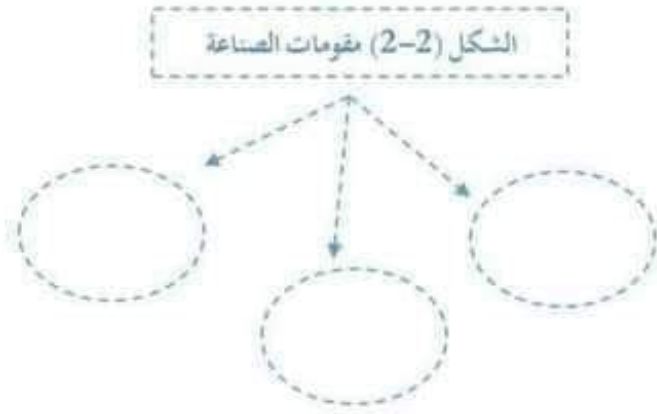
الأيدي العاملة.

مناطق الانتشار

أذكر 3 من انواع الصناعات واعط مثال على كل منهن

مع تمنياتي لكم بالنجاح
معلمه المادة
هدبل العقول

السؤال الثالث : أملأ الشكل بما هو مناسب :



الشكل (1-1) صناعات في الأردن

صناعات استخراجية	صناعات تحويلية	صناعات كيميائية	صناعات تجميعية

الشكل (3-3) صنف في الجدول التالي الصناعات الآتية إلى استخراجية وتحويلية وتحليلية :

- الفوسفات ، تكرير النفط
- البوتاس ، قطع
- السيارات الأدوية ، قطع
- التلحاحات ،



معلمة المادة: فتون بطاينة



مدرسة وروضة إنسان النموذجية
ورقة عمل (الصناعة)



التاريخ: / 2022
المادة: التربية الاجتماعية والوطنية

الاسم:
الصف: الخامس

الأهداف والنتائج الخاصة



1. يفسر المفاهيم والمصطلحات الواردة في الدرس (الصناعة ، صناعات الاستخراجية ، الصناعات التحليلية)
2. أن يعدد مقومات الصناعة
3. أن يذكر أهم العوامل التي جعلت الأردن بيئة جاذبة للاستثمار
4. أن يصنف الصناعات في الأردن مع ذكر أمثلة على كل نوع

السؤال الأول : ضع المصطلح المناسب في كل مما يلي :

(الصناعة ، صناعة تحويلية ، صناعة استخراجية ، صناعة تحليلية ، صناعة تجميعية)

- 1- تغير شكل المادة الخام لتلائم حاجات الناس وتفي بمتطلبات المجتمع وأغراض التصدير .
- 2- صناعات تعالج المواد الخام المستخرجة من الطبيعة والمواد النباتية والحيوانية .
مثل : الأدوية.
- 3- صناعات تعتمد على تحليل المادة الأصلية إلى مواد جديدة مثل : تكرير النفط
- 4- هي صناعات تعني باستخراج الحامات من باطن الأرض أو ظاهرها مثل استخراج الفوسفات واليوتاس .
- 5- هي صناعات تقوم على تجميع أجزاء معينة لمنتج ما مثل : تجميع قطع التلاجات والسيارات .





مدرسة وروضة إنسان النموذجية
ورقة عمل (التجارة)



التاريخ : / / 2022
المادة : التربية الاجتماعية والمدنية

الاسم :

الصف : الخامس

الأهداف والنتائج الخاصة



- يفسر المفاهيم والمصطلحات الواردة في الدرس (التجارة، التجارة الخارجية، التجارة الداخلية)
- ان يعدد أنواع التجارة
- ان يوضح اهم العوامل التي تسهم في تطور حركة التجارة

شرح المصطلح المناسب في كل مما يلي:

التجارة الداخلية ، التجارة ، التجارة الخارجية ، المقايضة



- التجارة هي عملية بيع المنتجات الاقتصادية المختلفة وشرائها بالنقود .
- المقايضة مصطلح أطلق قديما على التجارة
- التجارة الخارجية عملية تبادل السلع بين الدول المنتجة والدول المستهلكة بصورة صادرات و واردات .
- التجارة الداخلية عملية تبادل السلع والخدمات لتأمين حاجات الفرد داخل حدود الدولة.

حدد العوامل المؤثرة في التجارة ؟

• كمية الإنتاج الزراعي والصناعي

• العلاقات السياسية بين الدول

• التقدم العلمي والتكنولوجي

• الإعفاءات الجمركية للمنتجات

حدد أنواع التجارة ؟



معلمة المراجعة : فتيحة بن براهيم



امتحان التقويم الثاني لمبحث اجتماعيات للصف خامس الأساسي

الاسم -

❖ السؤال الأول : عرف ما يلي ؟

الزراعة

الزحف العمراني

الصناعة :

التجارة:

❖ السؤال الثاني : اجب عن مايلي

1 . اهمية الصناعة I

2

2 عوامل مؤثرة في الزراعة ومثال على كل واحد منهم

3. مشكلات القطاع الزراعي

4. العوامل مؤثرة التجارة

5. من أنواع الصناعة:

6. سبب تنوع المحاصيل الزراعية في الاردن



GET IT ON Google Play

تطبيق تعديل الصور الاحترافي مجاني وسهل الاستخدام

PRO PHOTO EDITOR AD

FREE AND EASY



:
❖ السؤال الثالث :

أقارن بين الزراعة المطرية والمروية من حيث

مصادر المياه

الأيدي العاملة.

مناطق الانتشار

اذكر 3 من انواع الصناعات واعط مثال على كل منهن

مع تمنياتي لكم بالنجاح
معلمه المادة
هديل العقول

GET IT ON
Google Play

تطبيق تعديل الصور
الاحترافي
مجاني وسهل الاستخدام

PRO PHOTO EDITOR
FREE AND EASY

السؤال الثامن: اقرأ الأبيات الشعرية الآتية ثم اجب عن الأسئلة التي تليها:

أَنى التَّفْتُ تُحِيطُ بي عَيْنَاهُ
أَحْيَا بِهِ أَوْ أَنى إِيَّاهُ
أَنْفَاسِهِ وَرَدَّ يَفْوُحَ شَدَاهُ
شَفْتَيْهِ مُشْرِقَةَ كَشْمَسِ ضِحَاهُ

ما زِلْتُ أَسْمَعُ صَوْتَهُ وَأَرَاهُ
فَكَأَنَّهُ بِي سَاكِنٌ وَكَأَنى
مَنْ قَالَ غَابَ وَمِلءُ قَلْبِي مِنْ شَدى
تِلْكَ ابْتِسَامَتُهُ الَّتى ما فَارَقَتْ

(١) من قائل الأبيات السابقة ؟

حيدر محمود

(٢) ما مناسبة القصيدة ؟

الذكرى السادسة والسبعين لميلاد جلالة الملك الحسين بن طلال

(٣) ما معنى كلمة (أُنَى) الواردة في البيت الأول ؟

أيضا

(٤) بم شبه شذى أنفاسه في البيت الثالث ؟

بالورد

(٥) بم وصف ابتسامته في البيت الرابع ؟

بالشمس المشرقة

﴿ انتهت الأسئلة ﴾

السؤال الرابع : أكمل الفراغ بالهمزة المناسبة (أ ، ا) في ما يأتي :

١ (أدرسُ في المكتبة .

٢ (احترمُ الكبير

٣ (سألتُ الطالبَ الجديد عن اسمه.

٤ (المدرسة جميلة .

٥ (في الحقيبة كتابان اثنان .

السؤال الخامس : ما سبب كتابة الهمزة المتوسطة على الصورة التي جاءت عليها

في كلمة (مؤسّسة)

لأن الهمزة مفتوحة وسبقت بضمّة ، والضمّة أقوى من الفتحة لذلك كتبت على واو

السؤال السادس : املأ الفراغ بظرف المكان أو الزمان المناسب مما بين القوسين :

(ساعة ، أمام ، يوم ، مساءً)

١ - جلس الطلبة أمام اللوح .

٢ - يفرحُ الناس يومَ العيد .

٣ - يبثُ التلفاز المسرحية مساءً .

٤ - أحبُّ أن أتزه ساعة الغروب .

السؤال الثاني: صل كل كلمة من العمود (أ) بالضد من العمود (ب) :

(ب)	(أ)
مُقيم	أهبط
خشنة	مُرتحل
أصعد	خوف
أمن	ملساء

السؤال الثالث: صل (المضاف) في العمود (أ) بما يناسبه من (المضاف إليه) في العمود

(ب) :

(ب)	(أ)
الماء	بيارات
الصخرة	خرير
الحصان	سهيل
البرتقال	نقيق
الذئب	عواء
الضفدع	قبة

السؤال الأول : اقرأ النص الآتي ثم اجب عن الأسئلة التي تليه :

المسك اسم لطيب من الأطياب القيمة ، ذكّر في القرآن الكريم ، قال تعالى :
﴿ خِتَامُهُ مِسْكٌ وَفِي ذَلِكَ فَلْيَتَنَافَسِ الْمُتَنَافِسُونَ ﴾ ومصدر المسك الغزال ، وليس كل
غزال يُنتج المسك ، إنما الذي يُنتجه إبلٌ يُعرف بإبل المسك ، شعرة بُني رماديّ طويلٌ
 . وإبل المسك خوّافٌ يسعى لطلب طعامه ليلا ، وهو سريع الهرب ؛ ولهذا لا يجد
الصيادون إلا نصب المصائد سبيلا للوصول إليه .

١ (ما معنى كلمة (طيب) الواردة في النص ؟

نوع من العطور

٢ (هات من النص كلمة بمعنى " ذات قيمة كبيرة "

قيمة

٣ (هات من النص ضد كلمة " شجاع "

خوّاف

٤ (ما مصدر المسك ؟ غزال يعرف بإبل المسك

٥ (هات دليلا على أن إبل المسك خوّاف .

أنه يسعى لطلب طعامه ليلا

٦ (اذكر سبب لجوء الصيادين إلى نصب المصائد للوصول إلى إبل المسك .

لأنه سريع الهرب

٧ (استخراج من النص :

اسما مجرورا : الأطياب

ضميرا منفصلا : هو

٩- الكتابة الصحيحة لكلمة (س ء ل)

أ- سأل ب- سأل ج- سؤل

١٠- بعد الظرف غير المنون تعرب الكلمة دائماً

أ - مفعول به ب - مضاف إليه ج - مفعول لأجله

السؤال الرابع :

- 1- كاتب القصيدة الشاعر حيدر محمود.
- 2- مناسبة القصيدة الذكرى السادسة والسبعين لميلاد الملك الحسين بن طلال.
- 3- شبه شذى أنفاسه في البيت الأول بالورد الذي يفوح شذاه.
- 4- وصف الشاعر الملك الحسين بصفتين في البيت الثاني الجمال كالأزهار ، والكرم كالنهر.
- 5- يلمح الشاعر في البيت الثالث وجه الملك الحسين بن طلال طيب الله ثراه .

السؤال الخامس :

- يوم : ظرف زمان منصوب وعلامة نصبه الفتحة الظاهرة على آخره وهو مضاف.
- الجمعة : مضاف إليه مجرور وعلامة جرّه الكسرة الظاهرة على آخره.
- خلف : ظرف مكان منصوب وعلامة نصبه الفتحة الظاهرة على آخره وهو مضاف.
- القائد : مضاف إليه مجرور وعلامة جرّه الكسرة الظاهرة على آخره.

انتهت الإجابات

السؤال الثالث :

١-.....نُكْرِمُ آبَاءَنَا الضمير المناسب في الفراغ :

أ- نَحْنُ ب- هُمْ ج- أَنْتُمْ

٢- حضر إلى المدرسة طالبٌ جَدِيدٌ الاسم المعرفة في الجملة :

أ- طالبٌ ب- المدرسة ج- حَضَرَ

٣- صَارَ الْبَخَّارُ.....

أ- ماءً ب- ماءً أ ج- ماءً

٤- جَعْفَرٌ..... أي طالبٍ هو عمُّ الرَّسُولِ الكلمتان على التوالي :

أ- ابْنُ ، بِنُّ ب- بِنُّ ، ابْنُ ج- ابْنُ ، ابْنُ

٥- سَأَنْجِحُ فِي الْامْتِحَانِ.....

أ- إِنْشَاءَ اللَّهِ ب- إِنْشَاءً ج- إِنْ شَاءَ اللَّهُ

٦- الْجَمَلُ سَفِينَةٌ.....

أ- الصَّحْرَاءُ ب- الصَّحْرَاءُ ج- الصَّحْرَاءُ

٧- فِي الْحَقْلِ شَجَرَتَانِ.....

أ- اثْنَتَانِ ب- اثْنَتَانِ ج- اثْنَتَانِ

٨- طَارَ الْعَصْفُورُ فَوْقَ الشَّجَرَةِ..... ظرف المكان في الجملة :

أ- الْعَصْفُورُ ب- فَوْقَ ج- الشَّجَرَةَ

السؤال الأول: اختر الإجابة الصحيحة في كل مما يأتي:

1 المقدار الجبري الذي يعبر عن "خمسة أمثال x " هو:

(ب) $x \div 5$

(أ) $x - 5$

(د) $x + 5$

(ج) $5x$

2 العبارة $y + 10$ تعني:

(ب) y مطروحاً منها 10

(أ) عشرة أمثال y

(د) y مقسومة على 10

(ج) ناتج جمع 10 و y

3 القيمة العددية للمقدار الجبري $m - 2$ عندما $m = 12$

(ب) 10

(أ) 24

(د) 6

(ج) 14

4 حل المعادلة $3x = 18$ هو:

(ب) $x = 15$

(أ) $x = 54$

(د) $x = 6$

(ج) $x = 21$

5 قيمة x التي تجعل المعادلة $x + 3 = 12$ صحيحة:

(ب) 9

(أ) 36

(د) 4

(ج) 15

6 إذا كانت "s" تمثل عدد الدنانير التي ينفقها محمد في اليوم الواحد، فإن المقدار الجبري الذي يمثل عدد الدنانير التي ينفقها في الأسبوع:

(ب) $7 \div s$

(أ) $s \div 7$

(د) $s + 7$

(ج) $7s$

7 إحدى المعادلات التالية حلها $x = 5$

(ب) $x + 5 = 15$

(أ) $x - 5 = 5$

(د) $3x = 15$

(ج) $x \div 5 = 5$

20			
x	x	x	x

8 ما المعادلة التي تمثل النموذج الآتي:

(ب) $x + 4 = 20$

(أ) $x \div 4 = 20$

(د) $20 - x = 4$

(ج) $4x = 20$

9 اشترت جنى قلماً ودفترأ ب (75) قرشاً وكان ثمن القلم (15) قرشاً
ما المعادلة التي تمثل ثمن الدفتر

(ب) $y + 15 = 75$

(أ) $y - 15 = 75$

(د) $y \div 15 = 75$

(ج) $15y = 75$

10 حصل علي علي على علامة أقل من زميله بـ "3" درجات إذا كانت علامة علي "15" فما علامة زميله؟

18 (ب)

45 (أ)

5 (د)

12 (ج)

السؤال الثاني: أحل المعادلات الآتية ثم أتحقق من صحة الحل:

$$\begin{aligned} 1 \quad x - 7 &= 18 \\ &+7 \quad +7 \\ x &= 25 \end{aligned}$$

$$2 \quad 22y = 66$$

$$\begin{aligned} \overline{22} \quad \overline{22} \\ y &= 3 \end{aligned}$$

$$3 \quad f \div 25 = 10$$

$$f = 10 \times 25$$

$$f = 250$$

$$4 \quad s + 25 = 100$$

$$\quad -25 \quad -25$$

$$s = 75$$

السؤال الثالث:

إذا كانت $x = 12$ ما القيمة العددية للمقادير الجبرية التالية:

$$1 \quad x + 5$$

$$12 + 5 = 17$$

$$2 \quad x \div 3$$

$$12 \div 3 = 4$$

$$3 \quad 20 - x$$

$$20 - 12 = 8$$

$$4 \quad 4x$$

$$4 \times 12 = 48$$

السؤال الرابع:

تنفق صبا يومياً "75" قرشاً وتنفق زميلتها ريف أقل منها بمقدار "35" قرشاً. أكتب معادلة واستعملها لأجد المبلغ الذي تنفقه ريف يومياً.

75	
x	35

$$x + 35 = 75$$

$$x = 75 - 35$$

$$x = 40$$

السؤال الخامس:

املا الفراغات فيما يأتي بما يناسبها:

(1) القيمة العددية للمقدار الجبري $n - 6$ عندما $n = 16$ هي: 10 - أساس التعليم

(2) نعبر عن y مطروحاً منها 7 بمقدار جبري على النحو $y - 7$





30	
x	10

(3) حل المعادلة $10 + x = 19$ هو $x = 9$




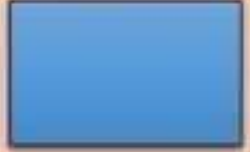
(4) المعادلة الممثلة في النموذج المجاور هي $x + 10 = 30$

السؤال الأول: اختر رمز الإجابة الصحيحة لكل فرع منها:

(1) أحد الأشكال الآتية لا يمثل مضلع:

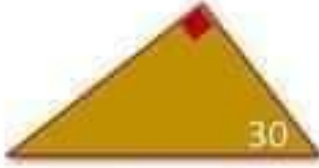
(د)	(ج)	(ب)	(ا)
			

(2) أحد الأشكال الآتية يمثل مضلع منتظم:

(د)	(ج)	(ب)	(ا)
			

(3) أحد أطوال أضلاع المثلثات التالية تمثل أضلاع مثلث متطابق الأضلاع:

(د)	(ج)	(ب)	(ا)
3cm, 3cm, 3cm	3cm, 3m, 3cm	3m, 3cm, 3mm	3cm, 3m, 3m



(4) قياس الزاوية المجهولة في المثلث
المجاور:

(د)	(ج)	(ب)	(أ)
180	90	30	60

(5) إحدى الزوايا التالية تمثل زوايا لمثلث حاد الزوايا:

(د)	(ج)	(ب)	(أ)
30°, 40°, 110°	30°, 30°, 120°	30°, 70°, 80°	30°, 60°, 90°

(6) مثلث زواياه متساوية في القياس، فهو مثلث:

(د)	(ج)	(ب)	(أ)
متطابق الأضلاع	مختلف الأضلاع	قائم الزاوية	منفرج الزاوية

(7) مثلث فيه زاويتان 37° ، 43° ، فهو مثلث:

(د)	(ج)	(ب)	(أ)
متطابق الأضلاع	حاد الزوايا	قائم الزاوية	منفرج الزاوية

8) مضلع رباعي أضلاعه متطابقة، وزواياه قائمة:

(د)	(ج)	(ب)	(أ)
متوازي الأضلاع	المعين	المستطيل	المربع

9) مضلع رباعي فيه ضلعين فقط متوازيين:

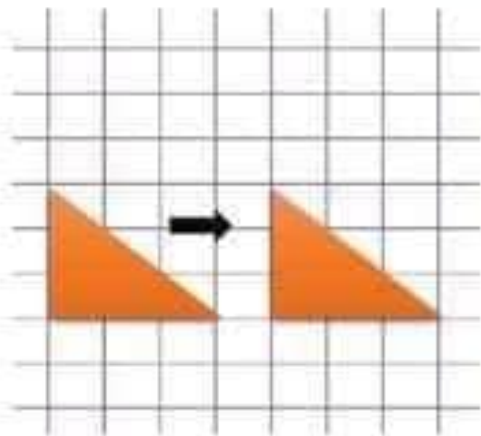
(د)	(ج)	(ب)	(أ)
المستطيل	شبه المنحرف	المعين	متوازي الأضلاع

10) تصبح النقطة (3, 1) تحت تأثير الانسحاب وحدتين للأعلى:

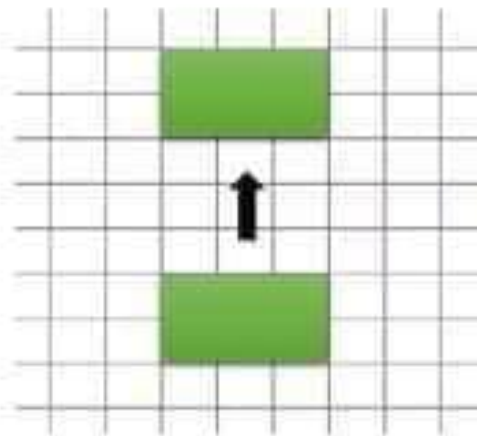
(د)	(ج)	(ب)	(أ)
(3, 3)	(1, 1)	(3, 1)	(3, 0)

السؤال الثاني: حصة أساس التعليمية

أصف كل انسحاب من الانسحابات التالية:



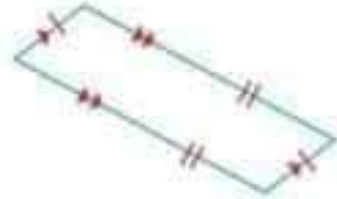
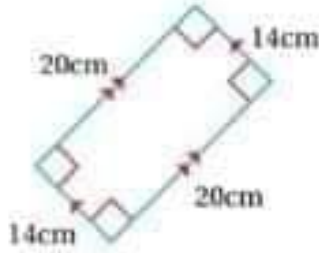
أربع وحدات لليمين



خمس وحدات للأعلى

السؤال الثالث:

أصنف كلا مما يأتي إلى أكبر عدد ممكن من الأشكال الرباعية:



مستطيل

معين

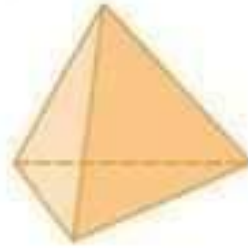
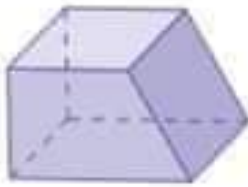
متوازي أضلاع

متوازي أضلاع

متوازي أضلاع

السؤال الرابع:

اكتب اسم الجسم وعدد أوجهه الكلية وأحرفه ورؤوسه في كل مما يأتي:



منشور رباعي	هرم ثلاثي	اسم الجسم
6	4	عدد الأوجه الكلية
12	6	عدد الأحرف
8	4	عدد الرؤوس

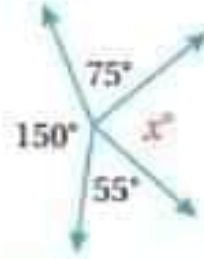
السؤال الخامس:أجد قيمة x في كل مما يأتي:

$$x + 20^\circ + 90^\circ = 180^\circ$$

$$x + 110^\circ = 180^\circ$$

$$x = 180^\circ - 110^\circ$$

$$x = 70^\circ$$



$$x + 55^\circ + 150^\circ + 75^\circ = 360^\circ$$

$$x + 280^\circ = 360^\circ$$

$$x = 360^\circ - 280^\circ$$

$$x = 80^\circ$$

منصة أساس التعليمية

السؤال الأول: اختر الإجابة الصحيحة في كل مما يأتي:

1 المقدار الجبري الذي يعبر عن "خمسة أمثال x " هو:

(ب) $x \div 5$

(أ) $x - 5$

(د) $x + 5$

(ج) $5x$

2 العبارة $y + 10$ تعني:

(ب) y مطروحاً منها 10

(أ) عشرة أمثال y

(د) y مقسومة على 10

(ج) ناتج جمع 10 و y

3 القيمة العددية للمقدار الجبري $m - 2$ عندما $m = 12$

(ب) 10

(أ) 24

(د) 6

(ج) 14

4 حل المعادلة $3x = 18$ هو:

(ب) $x = 15$

(أ) $x = 54$

(د) $x = 6$

(ج) $x = 21$

5 قيمة x التي تجعل المعادلة $x + 3 = 12$ صحيحة:

(ب) 9

(أ) 36

(د) 4

(ج) 15

6 إذا كانت "s" تمثل عدد الدنانير التي ينفقها محمد في اليوم الواحد، فإن المقدار الجبري الذي يمثل عدد الدنانير التي ينفقها في الأسبوع:

(ب) $7 \div s$

(أ) $s \div 7$

(د) $s + 7$

(ج) $7s$

7 إحدى المعادلات التالية حلها $x = 5$

(ب) $x + 5 = 15$

(أ) $x - 5 = 5$

(د) $3x = 15$

(ج) $x \div 5 = 5$

20			
x	x	x	x

8 ما المعادلة التي تمثل النموذج الآتي:

(ب) $x + 4 = 20$

(أ) $x \div 4 = 20$

(د) $20 - x = 4$

(ج) $4x = 20$

9 اشترت جنى قلماً ودفترأ ب (75) قرشاً وكان ثمن القلم (15) قرشاً
ما المعادلة التي تمثل ثمن الدفتر

(ب) $y + 15 = 75$

(أ) $y - 15 = 75$

(د) $y \div 15 = 75$

(ج) $15y = 75$

10 حصل علي علي على علامة أقل من زميله بـ "3" درجات إذا كانت علامة علي "15" فما علامة زميله؟

18 (ب)

45 (أ)

5 (د)

12 (ج)

السؤال الثاني: أحل المعادلات الآتية ثم أتحقق من صحة الحل:

$$\begin{aligned} 1 \quad x - 7 &= 18 \\ &+7 \quad +7 \\ x &= 25 \end{aligned}$$

$$2 \quad 22y = 66$$

$$\begin{aligned} \overline{22} \quad \overline{22} \\ y &= 3 \end{aligned}$$

$$3 \quad f \div 25 = 10$$

$$f = 10 \times 25$$

$$f = 250$$

$$4 \quad s + 25 = 100$$

$$\quad -25 \quad -25$$

$$s = 75$$

السؤال الثالث:

إذا كانت $x = 12$ ما القيمة العددية للمقادير الجبرية التالية:

$$1 \quad x + 5$$

$$12 + 5 = 17$$

$$2 \quad x \div 3$$

$$12 \div 3 = 4$$

$$3 \quad 20 - x$$

$$20 - 12 = 8$$

$$4 \quad 4x$$

$$4 \times 12 = 48$$

السؤال الرابع:

تنفق صبا يومياً "75" قرشاً وتنفق زميلتها ريف أقل منها بمقدار "35" قرشاً. أكتب معادلة واستعملها لأجد المبلغ الذي تنفقه ريف يومياً.

75	
x	35

$$x + 35 = 75$$

$$x = 75 - 35$$

$$x = 40$$

السؤال الخامس:

املا الفراغات فيما يأتي بما يناسبها:

(1) القيمة العددية للمقدار الجبري $n - 6$ عندما $n = 16$ هي: 10 - أساس التعليم

(2) نعبر عن y مطروحاً منها 7 بمقدار جبري على النحو $y - 7$

30	
x	10

(3) حل المعادلة $10 + x = 19$ هو $x = 9$

(4) المعادلة الممثلة في النموذج المجاور هي $x + 10 = 30$

الإجابات الصحيحة

السؤال الأول :

- 1- عنوان الدرس الذي أخذت منه الفقرة فلسطين
 - 2- كانت تقع قرية الجدة على سهل أخضر
 - 3- أشهر الأشجار الموجودة في قرية الجدة أشجار التين والزيتون وأشجار السرو
 - 4 الاستخراج :
- حرف نصب : لَنْ
- اسم معرفة : البرتقال ، السرو
- ضمير متصل بحرف : عنها
- فعل مضارع منصوب : أنسى
- جمع كلمة گرم : كُروم
- اسم موصول : التي

منصة أساس التعليمية

السؤال الثاني :

- 1- اسم الحيوان الذي يستخرج منه المسك إيّل المسك
- 2- من صفات هذا الحيوان : خواف ، سريع الهرب ، لا يطلب طعامه إلا في الليل
- 3- من صفات المسك الجيد : مادة جافة قائمة اللون ، مرة المذاق
- 4- هناك حيوانات نسب إليها المسك لكن لا يستخرج منها ثور المسك ، فأر المسك

السؤال الخامس :

أعرّب ما تحته خط في ما يأتي إعراباً تاماً :

- أزورُ بيتَ جدّي يومَ الجمعةِ

..... يوم :

..... الجمعة :

- وقفَ القائدُ خلفَ القائدِ

..... خلف :

..... القائد :

منصة أساس التعليمية

انتهت الاسئلة



- ٩- الكتابة الصحيحة لكلمة (س ء ل)
أ- سَأَلَ ب- سَنَل ج- سَوَّل
١٠- بعد الظرف غير المنون تعرب الكلمة دائماً
أ- مفعول به ب- مضاف إليه ج- مفعول لأجله

السؤال الرابع :

أقرأ الأبيات التالية ثم أجب عن الأسئلة التي تليها :

- ١- من قال غَابَ وَمِلءَ قَلْبِي مِنْ شَذَى أَنْفَاسِهِ وَرَدَّ يَفُوحُ شَذَاهُ
٢- لَا أَصْدِقُ أَنْ يَغِيبَ الزَّهْرُ عَنْ بُسْتَانِهِ وَالنَّهْرُ عَنْ مَجْرَاهُ
٣- فِي وَجْهِ عَبْدِ اللَّهِ أَلْمَحُّ وَجْهَهُ
فَكَأَنِّي أَلْقَاهُ إِذْ أَلْقَاهُ

- 1- من هو كاتب القصيدة ؟
- 2- ما مناسبة القصيدة ؟
- 3- بَمَ شَبَّهَ شَذَى أَنْفَاسِهِ فِي الْبَيْتِ الْأَوَّلِ ؟
- 4- وصف الشاعر الملك الحسين بصفتين في البيت الثاني اذكرهما :
- 5- ماذا يلمح الشاعر في البيت الثالث ؟



السؤال الثالث :

اختر الإجابة الصحيحة :

١-.....نُكْرِمُ آبَاءَنَا الضمير المناسب في الفراغ :

أ- نَحْنُ ب- هُمْ ج- أَنْتُمْ

٢- حضر إلى المدرسة طالبٌ جديدٌ الاسم المعرفة في الجملة :

أ- طالب ب- المدرسة ج- حَضَرَ

٣- صارَ البخارُ.....

أ- ماءً ب- ماءً أ ج- ماءً

٤- جعفرٌ..... أبي طالبٍ هوعم الرسول الكلمتان على التوالي :

أ- ابنُ ، بَنُ ب- بَنُ ، ابْنُ ج- ابنُ ، ابْنُ

٥- سأنجحُ في الامتحانِ.....

أ- إنشاءً الله ب- إنشاءً ج- إن شاء الله

٦- الجَمَلُ سفينةٌ.....

أ- الصَّحراءُ ب- الصَّحراءُ ج- الصَّحراءِ

٧- في الحقلِ شجرتانِ.....

أ- إثنانِ ب- آثنتانِ ج- اثنتانِ

٨- طارَ العصفورُ فوقَ الشَّجَرَةِ..... ظرف المكان في الجملة :

أ- العُصفورُ ب- فوقَ ج- الشَّجَرَةِ



لَنْ أُنْسِيَ فِلَسْطِينَ مَا حَيَّيْتُ، وَلَنْ أُنْسِيَ قَرْيَتِي الَّتِي تَقَعُ عَلَى سَهْلِ أَخْضَرَ
تَكْثُرُ فِيهِ أَشْجَارُ التَّيْنِ وَالزَّيْتُونِ، وَكُرُومُ الْعِنَبِ، وَغَيْرَ بَعِيدٍ عَنْهَا بَيَّارَاتُ الْبُرْتُقَالِ،
وَالجِبَالُ تَكْسُوها أَشْجَارُ السَّرْوِ.

4- استخراج من الفقرة السابقة :

- حرف نصب :
- اسم معرفة :
- ضمير متصل بحرف :
- فعل مضارع منصوب :
- جمع كلمة گرم :
- اسم موصول :

السؤال الثاني :

((جاء في درس المسك أن المسك هو اسم لطيب من الأطياب القيمة ، ذُكر في القرآن الكريم ويستخرج المسك من حيوان المسك وله صفات خاصة تميزه عن غيره.....))
من خلال دراستك للنص أجب عن الأسئلة التالية :

- 1 - ما اسم الحيوان الذي يستخرج منه المسك ؟
- 2 - اذكر صفتين من صفات هذا الحيوان :
- 3 - اذكر صفتين من صفات المسك الجيد :
- 4 - هناك حيوانات نسب إليها المسك لكن لا يستخرج منها اذكرهما :

السؤال الأول :

اقرأ النص التالي ثم أجب عن الأسئلة التي تليه :

لَنْ أَنْسَى فِلَسْطِينَ مَا حَيَّيْتُ، وَلَنْ أَنْسَى قَرْيَتِي الَّتِي تَقَعُ عَلَى سَهْلٍ أَخْضَرَ
تَكْثُرُ فِيهِ أَشْجَارُ التَّيْنِ وَالزَّيْتُونِ، وَكُرُومُ الْعِنَبِ، وَغَيْرَ بَعِيدٍ عَنْهَا بَيَّارَاتُ الْبُرْتُقَالِ،
وَالجِبَالُ تَكْسُوهَا أَشْجَارُ السَّرْوِ.

1 - ما عنوان الدرس الذي أخذت منه الفقرة ؟

.....

2 - أين كانت تقع قرية الجدة ؟

.....

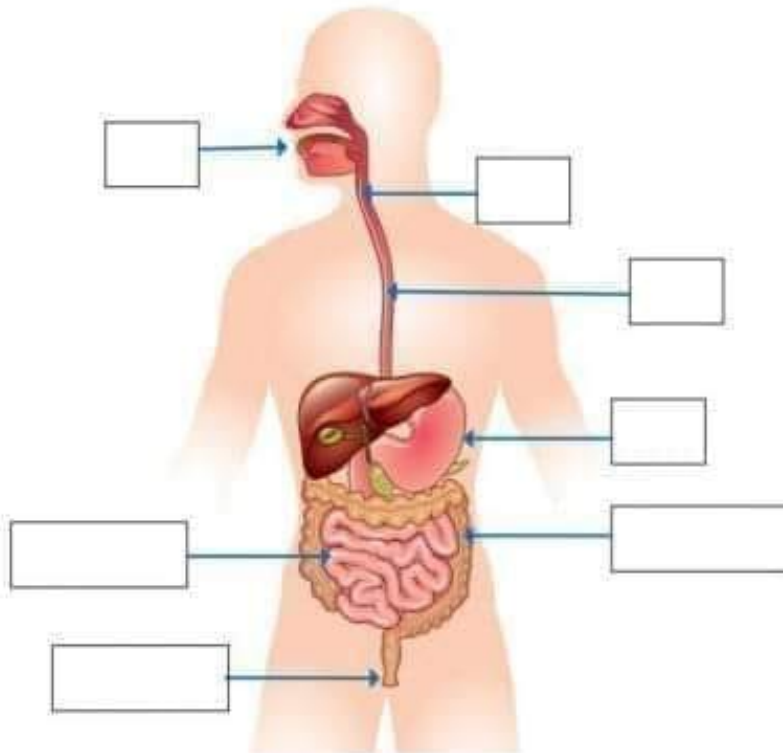
3 - ما أشهر الأشجار الموجودة في القرية ؟

.....

السؤال السابع : ضع دائرة حول رمز الإجابة الصحيحة :

- 1- إحدى الآتية لا تحدث فيها عملية هضم :
 أ- الفم
 ب- الأمعاء الدقيقة
 ج- الأمعاء الغليظة.
- 2- الأجهزة التي يضعها جهاز الإخراج هي :
 أ- الجهاز البولي
 ب- الجهاز الجلدي
 ج- (أ + ب)
- 3- أي الأجزاء الآتية تعمل على تنقية الدم من الفضلات السائلة :
 أ- الكلية
 ب- الحالب
 ج- الصفائح الدموية
- 4- تفرعات في القصبة الهوائية يدخل كل تفرع منها إلى الرئة :
 أ- الحويصلات الهوائية
 ب- الشعبات الهوائية
 ج- الأضلاع

السؤال الثامن : حدد أجزاء الجهاز الهضمي الموضحة في الشكل الآتي ؟



السؤال الرابع : ضع إشارة (✓) أمام العبارة الصحيحة وإشارة (×) أمام العبارة الخاطئة ؟

- 1- () العضلات ملساء في الأمعاء الغليظة
- 2- () يقل حجم التجويف الصدري في حالة الشهيق
- 3- () الهواء الداخل من طريق الأنف أكثر دفئاً من الهواء الداخل من طريق الفم

السؤال الخامس : اكتب المصطلح العلمي المناسب لكل مما يلي :

1- أكياس صغيرة تنتشر في الرنتين ، ويمر الأكسجين وثنائي أكسيد الكربون من جدرانها الرقيقة :

2- عضلة تتحرك إلى الأسفل و الأعلى في أثناء الشهيق و الزفير:

3- عضو في الجهاز البولي يتجمع فيه البول إلى حين طرحه خارج الجسم:

4- عملية تحويل الطعام الذي يتناوله الإنسان إلى أجزاء صغيرة يمكن الاستفادة منها

السؤال السادس : انقل رقم العبارة من العمود (أ) أمام ما يناسبها من العمود (ب) :

العمود (ب)	العمود (أ)
() يحمي عظام الجمجمة	1- اللعاب
() ترطيب الطعام حتى يسهل ابتلاعه	2- الأمعاء الغليظة
() يسهل انثناء وحركة العظام	3- الدماغ
() امتصاص الماء و الأملاح المعدنية والفيتامينات	4- المفصل



امتحان الشهر الثاني

• السؤال الأول : من أنا ؟

1- أنا مكان التقاء نهايتي عظمتين متجاورتين في الجسم

2- أنا مركز جهاز الدوران وأضخ الدم إلى جميع أنحاء الجسم

3- أنا العضو الأساسي في الجهاز التنفسي الذي يحدث تبادل الهواء داخله

4- أنا ممر هضمي ينقل الطعام إلى المعدة

• السؤال الثاني : قارن بين الشريان والوريد من حيث ؟

من حيث	الشريان	الوريد
اتجاه نقل الدم فيه		
المواد التي ينقلها الدم		

• السؤال الثالث : ما نوع حركة العضلات الآتية ؟

* العضلات القلبية :

* العضلات الملساء :

* العضلات الهيكلية :



٩- الكتابة الصحيحة لكلمة (س ء ل)

أ- سَأَلَ ب- سَأَل ج- سَوَّل

١٠- بعد الظرف غير المنون تعرب الكلمة دائماً

أ - مفعول به ب - مضاف إليه ج - مفعول لأجله

السؤال الرابع :

- 1- كاتب القصيدة الشاعر حيدر محمود.
- 2- مناسبة القصيدة الذكرى السادسة والسبعين لميلاد الملك الحسين بن طلال.
- 3- شبه شذى أنفاسه في البيت الأول بالورد الذي يفوح شذاه.
- 4- وصف الشاعر الملك الحسين بصفتين في البيت الثاني الجمال كالأزهار ، والكرم كالنهر.
- 5- يلمح الشاعر في البيت الثالث وجه الملك الحسين بن طلال طيب الله ثراه .

السؤال الخامس :

- يومٍ : ظرف زمان منصوب وعلامة نصبه الفتحة الظاهرة على آخره وهو مضاف.
- الجمعة : مضاف إليه مجرور وعلامة جرّه الكسرة الظاهرة على آخره.
- خلف : ظرف مكان منصوب وعلامة نصبه الفتحة الظاهرة على آخره وهو مضاف.
- القائد : مضاف إليه مجرور وعلامة جرّه الكسرة الظاهرة على آخره.

انتهت الإجابات

٩- الكتابة الصحيحة لكلمة (س ء ل)

أ- سَأَلَ ب- سَأَل ج- سَوَّل

١٠- بعد الظرف غير المنون تعرب الكلمة دائماً

أ - مفعول به ب - مضاف إليه ج - مفعول لأجله

السؤال الرابع :

- 1- كاتب القصيدة الشاعر حيدر محمود.
- 2- مناسبة القصيدة الذكرى السادسة والسبعين لميلاد الملك الحسين بن طلال.
- 3- شبه شذى أنفاسه في البيت الأول بالورد الذي يفوح شذاه.
- 4- وصف الشاعر الملك الحسين بصفتين في البيت الثاني الجمال كالأزهار ، والكرم كالنهر.
- 5- يلمح الشاعر في البيت الثالث وجه الملك الحسين بن طلال طيب الله ثراه .

السؤال الخامس :

- يومٍ : ظرف زمان منصوب وعلامة نصبه الفتحة الظاهرة على آخره وهو مضاف.
- الجمعة : مضاف إليه مجرور وعلامة جرّه الكسرة الظاهرة على آخره.
- خلف : ظرف مكان منصوب وعلامة نصبه الفتحة الظاهرة على آخره وهو مضاف.
- القائد : مضاف إليه مجرور وعلامة جرّه الكسرة الظاهرة على آخره.

انتهت الإجابات

الإجابات الصحيحة

السؤال الأول :

- 1- عنوان الدرس الذي أخذت منه الفقرة فلسطين
 - 2- كانت تقع قرية الجدة على سهل أخضر
 - 3- أشهر الأشجار الموجودة في قرية الجدة أشجار التين والزيتون وأشجار السرو
 - 4 الاستخراج :
- حرف نصب : لَن
- اسم معرفة : البرثقال ، السرو
- ضمير متصل بحرف : عنها
- فعل مضارع منصوب : أنسى
- جمع كلمة گرم : كُروم
- اسم موصول : التي

منصة أساس التعليمية

السؤال الثاني :

- 1- اسم الحيوان الذي يستخرج منه المسك إيّل المسك
- 2- من صفات هذا الحيوان : خوآف ، سريع الهرب ، لا يطلب طعامه إلا في الليل
- 3- من صفات المسك الجيد : مادة جافة قائمة اللون ، مرة المذاق
- 4- هناك حيوانات نسب إليها المسك لكن لا يستخرج منها ثور المسك ، فأر المسك



السؤال الخامس :

أعرب ما تحته خط في ما يأتي إعراباً تاماً :

- أزور بيت جدي يوم الجمعة

..... يوم :

..... الجمعة :

- وقف القائد خلف القائد

..... خلف :

..... القائد :

منصة أساس التعليمية

انتهت الاسئلة



٩- الكتابة الصحيحة لكلمة (سَءَل)

أ- سَأَلَ ب- سَئَلَ ج- سَوَّلَ

١٠- بعد الظرف غير المنون تعرب الكلمة دائماً

أ - مفعول به ب - مضاف إليه ج - مفعول لأجله

السؤال الرابع :

أقرأ الأبيات التالية ثم أجب عن الأسئلة التي تليها :

١- من قال غَابَ وَمِلءَ قَلْبِي مِنْ شَذَى أَنْفَاسِهِ وَرَدَّ يَفْوَحُ شَذَاهُ

٢- لَا أَصْدِقُ أَنْ يَغِيبَ الزَّهْرُ عَنْ بُسْتَانِهِ وَالنَّهْرُ عَنْ مَجْرَاهُ

٣- فِي وَجْهِ عَبْدِ اللَّهِ أَلْمَحُّ وَجْهَهُ فَكَأَنِّي أَلْقَاهُ إِذْ أَلْقَاهُ

1 - من هو كاتب القصيدة ؟

2 - ما مناسبة القصيدة ؟

3 - بَمَ شَبَهَ شَذَى أَنْفَاسِهِ فِي الْبَيْتِ الْأَوَّلِ ؟

4 - وصف الشاعر الملك الحسين بصفتين في البيت الثاني اذكرهما :

5 - ماذا يلمح الشاعر في البيت الثالث ؟



السؤال الثالث :

اختر الإجابة الصحيحة :

١-.....نُكْرِمُ آبَاءَنَا الضمير المناسب في الفراغ :

أ- نَحْنُ ب- هُمْ ج- أَنْتُمْ

٢- حضر إلى المدرسة طالبٌ جديدٌ..... الاسم المعرفة في الجملة :

أ- طالبٌ ب- المدرسة ج- حَضَرَ

٣- صارَ البَخَّارُ.....

أ- ماءً ب- ماءً ج- ماءً

٤- جعفرٌ..... أبي طالبٍ هو..... عمُّ الرَّسُولِ الكلمتان على التوالي :

أ- ابْنُ ، بِنُّ ب- بِنُّ ، ابْنُ ج- ابْنُ ، ابْنُ

٥- سَأَنْجِحُ في الامتحانِ.....

أ- إِنْشَاءَ اللهُ ب- إِنْشَاءً ج- إِنْ شَاءَ اللهُ

٦- الْجَمَلُ سَفِينَةٌ.....

أ- الصَّحْرَاءُ ب- الصَّحْرَاءُ ج- الصَّحْرَاءُ

٧- في الحقلِ شجرتانِ.....

أ- إِثْنَتَانِ ب- آثْنَتَانِ ج- اثْنَتَانِ

٨- طَارَ العُصْفُورُ فَوْقَ الشَّجَرَةِ..... ظرف المكان في الجملة :

أ- العُصْفُورُ ب- فَوْقَ ج- الشَّجَرَةَ



لَنْ أُنْسِيَ فِلَسْطِينَ مَا حَيَّيْتُ، وَلَنْ أُنْسِيَ قَرْيَتِي الَّتِي تَقَعُ عَلَى سَهْلٍ أَخْضَرَ
تَكْثُرُ فِيهِ أَشْجَارُ التَّيْنِ وَالزَّيْتُونِ، وَكُرُومُ الْعِنَبِ، وَعَيْرٌ بَعِيدٌ عَنْهَا بَيَّارَاتُ الْبُرْتُقَالِ،
وَالْجِبَالُ تَكْسُوهَا أَشْجَارُ السَّرْوِ.

4- استخرج من الفقرة السابقة :

- حرف نصب :
- اسم معرفة :
- ضمير متصل بحرف :
- فعل مضارع منصوب :
- جمع كلمة گرم :
- اسم موصول :

السؤال الثاني :

((جاء في درس المسك أن المسك هو اسم لطيب من الأطياب القيمة ، ذُكر في القرآن الكريم ويستخرج المسك من حيوان المسك وله صفات خاصة تميزه عن غيره.....))
من خلال دراستك للنص أجب عن الأسئلة التالية :

- 1- ما اسم الحيوان الذي يستخرج منه المسك ؟
- 2- اذكر صفتين من صفات هذا الحيوان :
- 3- اذكر صفتين من صفات المسك الجيد :
- 4- هناك حيوانات نسب إليها المسك لكن لا يستخرج منها اذكرهما :

السؤال الأول :

اقرأ النص التالي ثم أجب عن الأسئلة التي تليه :

لَنْ أُنْسَى فِلَسْطِينَ مَا حَيَّيْتُ، وَلَنْ أُنْسَى قَرْيَتِي الَّتِي تَقَعُ عَلَى سَهْلِ أَخْضَرَ
تَكْثُرُ فِيهِ أَشْجَارُ التَّيْنِ وَالزَّيْتُونِ، وَكُرُومُ الْعِنَبِ، وَغَيْرَ بَعِيدٍ عَنْهَا بَيَّارَاتُ الْبُرْتُقَالِ،
وَالجِبَالُ تَكْسُوهَا أَشْجَارُ السَّرْوِ.

1 - ما عنوان الدرس الذي أخذت منه الفقرة ؟

.....

2 - أين كانت تقع قرية الجدة ؟

.....

3 - ما أشهر الأشجار الموجودة في القرية ؟

.....

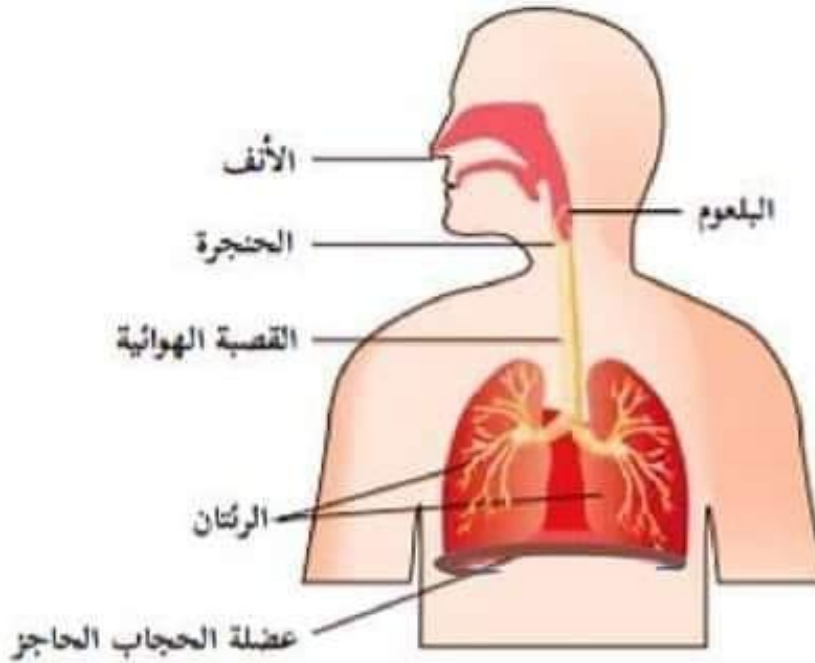
6 علامات

السؤال الخامس: قارن بين الشرايين والأوردة حسب الجدول التالي:

الأوردة	الشرايين	وجه المقارنة
تنقل الدم من أجزاء الجسم إلى القلب	تنقل الدم من القلب إلى أجزاء الجسم	اتجاه نقل الدم
ثاني أكسيد الكربون والفضلات	المواد الغذائية الذائبة والأكسجين	المواد التي ينقلها الدم

6 علامات

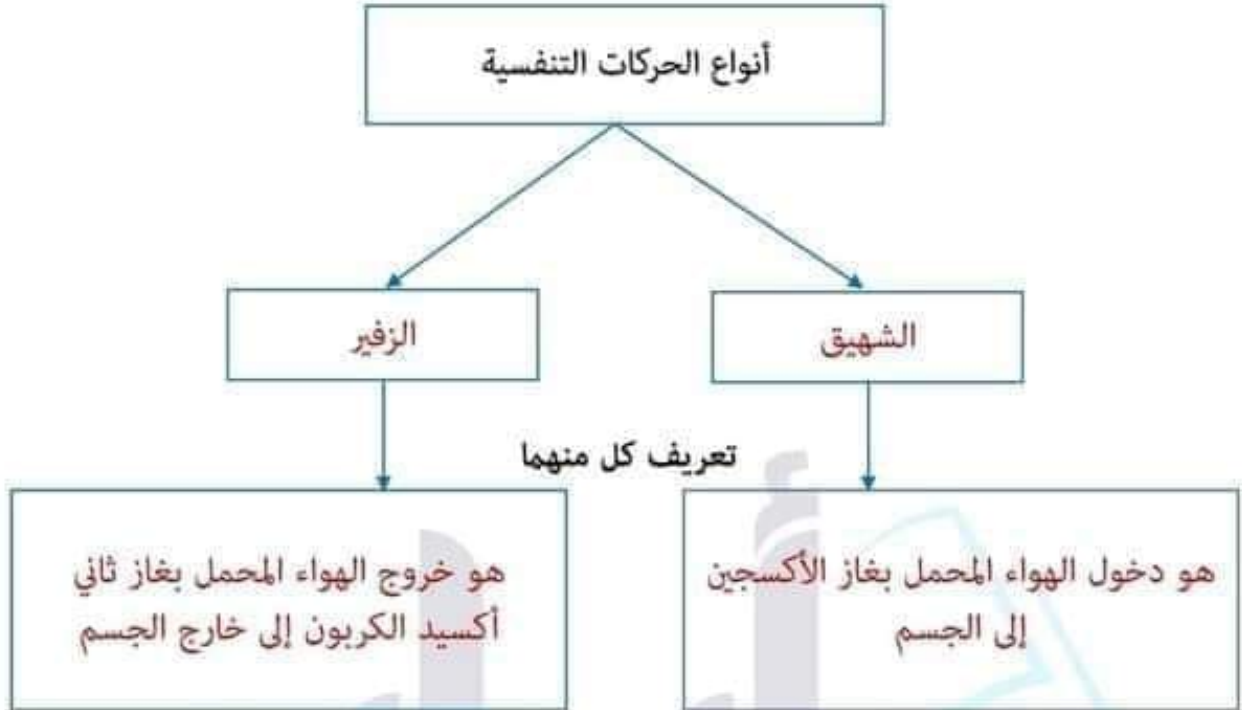
السؤال السادس: أحدد الأجزاء على الرسومات التالية:



اسم هذا الجهاز: الجهاز التنفسي

4 علامات

السؤال الرابع: أ- أكمل المخطط التالي:



4 علامات

ب- ما وظيفة كل من الأعضاء التالية:

1- الفم: تقطيع الطعام ومضغه ومزجه باللعاب ليسهل بلعه

2- الأمعاء الدقيقة: استكمال عملية الهضم

3- الكليتان: تنقية الدم من الفضلات السائلة

4- الرئتان: تحدث فيهما عملية تبادل الغازات

5- القلب: ضخ الدم إلى جميع أجزاء الجسم

6- الأضلاع: تحمي القلب والرئتين

7- المفاصل: تسهل انثناء العظام وحركتها

8- العضلات: قيام الجسم بأنشطته المختلفة

6 علامات

السؤال الثاني: أجب عن كل من الأسئلة التالية:

- أ- اذكر ثلاثة أجهزة تعمل على طرح الفضلات خارج الجسم؛ واذكر مثلاً على كل منها.
1. الجهاز الهضمي ويخرج الفضلات الصلبة
 2. الجهاز البولي ويخرج الفضلات السائلة (البول)
 3. الجهاز الجلدي (الجلد) ويخرج الفضلات السائلة (العرق)
- ب- عدد أنواع العضلات في جسمك؛ واذكر مثلاً على كل منها.
1. العضلات الهيكلية: تغطي الهيكل العظمي
 2. العضلات الملساء: في الأعضاء الداخلية مثل المعدة والأمعاء
 3. العضلات القلبية: وتوجد في القلب فقط

4 علامات

السؤال الثالث: فسر كلاً مما يلي:

- 1- تعد الكلية أهم أجزاء الجهاز البولي.
لأنها تنقي الدم من الفضلات
- 2- الهواء الداخل عن طريق الأنف أكثر دفئاً من الهواء الداخل عن طريق الفم.
لأن الأنف يحتوي على الشعيرات الدموية التي تدفئ الهواء قبل وصوله إلى الرئتين