

# إجابات

## نهاية فـ ٥

## 5

## اجتماعيات

### 23 - 22

### تدريبات دعم وإثراء

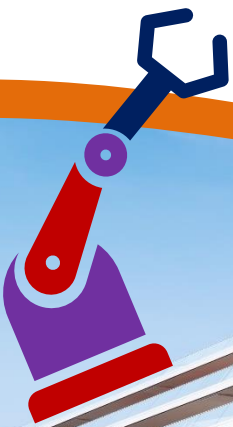


1444 هـ & 23-22 م

## خطط رفع كفاءة الطلاب

الاسم / ..... الصف / 5-

ملحوظة: هذه التدريبات لا تقني عن الكتاب المدرسي





**الإجابات النموذجية لمادة الاجتماعيات  
للف 1 - نهاية - ف 1**



**1444 هـ & 2022-23 م**

**خطط رفع كفاءة الطلاب**

الاسم/ ..... الصف/5-

ملحوظة: هذه التدريبات لا تفني عن الكتاب المدرسي





**تدريبات إثرائية وعلاجية للصف الخامس / لمادة الاجتماعيات**

الوحدة الأولى: الأرض من حولي ( من ص 12 إلى ص 33 - عدا درس النبات الطبيعي وموارد المياه )

**(( تذكّر ما يلي ))**

1	<u>عناصر المناخ هي:</u> ( الحرارة - الضغط الجوي - الرياح - الأمطار )
2	<u>الحرارة أهم العناصر المناخية:</u> ( لأنها تؤثر على باقي عناصر المناخ )
3	<u>الضغط الجوي:</u> هو وزن عمود من الهواء على منطقة ما من سطح الأرض.
4	<u>الرياح:</u> هي حركة الهواء الأفقية على سطح الأرض : وأنواع الرياح هي ، ( الرياح الدائمة - الرياح الموسمية - الرياح المحلية - الرياح اليومية )
5	من أمثلة الرياح المحلية (رياح الكوس) وهي التي تهب على دولة قطر.
6	يحدّ شبه الجزيرة العربية من جهة الشمال <u>العراق والأردن</u> .
7	يحدّ شبه الجزيرة العربية <u>البحر الأحمر</u> من جهة الغرب.
8	<u>لموقع شبه الجزيرة العربية أهمية كبيرة تتمثل في الآتي:</u> أ- تطلّ على مسطحات مائية هائلة . ب - تشرف على مضائق بحرية مهمة. ج - تقع على ملتقى قارات العالم القديم . د - تحظى بمكانة دينية كبيرة.
9	تقع هضبة <u>نجد</u> في وسط شبه الجزيرة العربية ، بينما تقع هضبة <u>حضرموت</u> في جنوب شبه الجزيرة العربية.
10	يطلق على السهول الساحلية المطلة على البحر الأحمر <u>سهول تهامة</u> ، بينما السهول الساحلية المطلة على بحر عُمان تُعرف باسم سهل <u>الباطنة</u> .
11	<u>العوامل المؤثرة في المناخ:</u> أ- الموقع بالنسبة لدوائر العرض. ب - مظاهر السطح. ج - توزيع اليابس والماء.

**تدريبات إثرائية وعلاجية للصف الخامس / لمادة الاجتماعيات**

**الأسئلة الموضوعية: 1 - اختر الإجابة الصحيحة بوضع علامة x في المربع المقابل:**

1 " الرياح المحليّة التي تهبُّ على دولة قطر تُعرف بـ :

- |   |                    |   |                  |
|---|--------------------|---|------------------|
| أ | الرياح التُّجارية. | ب | الرياح الغربيّة. |
| ج | رياح الكُوس.       | د | رياح الخمّاسين.  |

2 " يحدُّ شبه الجزيرة العربيّة دولتي العراق والأردن من جهة:

- |   |          |   |         |
|---|----------|---|---------|
| أ | الشّمال. | ب | الجنوب. |
| ج | الشّرق.  | د | الغرب.  |

3 سهول تُهامة تمتدُّ على ساحل:

- |   |                |   |            |
|---|----------------|---|------------|
| أ | البحر الأحمر.  | ب | بحر العرب. |
| ج | الخليج العربي. | د | بحر عُمان. |

4 تقع في وسط شبه الجزيرة العربيّة:

- |   |               |   |                       |
|---|---------------|---|-----------------------|
| أ | هضبة الصّمان. | ب | هضبة حضرموت.          |
| ج | هضبة نجد.     | د | هضبتا الحماد والحجرة. |

5 سهول الخليج العربي غير صالحة للزراعة بسبب:

- |   |                             |   |                              |
|---|-----------------------------|---|------------------------------|
| أ | ضيق سهول الخليج العربي.     | ب | ارتفاع درجة الحرارة.         |
| ج | كثرة الرّمال والسّبخات بها. | د | قربها من ساحل الخليج العربي. |

6 لموقع شبه الجزيرة العربيّة أهميّة دينيّة كبيرة وذلك بسبب:

- |   |                              |   |   |
|---|------------------------------|---|---|
| أ | وجود المسطحات المائيّة.      | ب | انتشار السهول الساحليّة.                  |
| ج | التحكّم في المضائق البحريّة. | د | وجود الأماكن المقدّسة في ( مكة والمدينة ) |

الأسئلة المقالية: ( 1 ) - أكمل بكلمة مناسبة:

- أ - الرِّياح هي حركة الهَواء الأفقيَّة على سطح الأرض ومنها، الرِّياح ..... الدائمة .....  
والرِّياح ..... الموسمية ..... ، والرِّياح ..... اليومية .....  
والرياح المحليَّة مثل رياح ..... الكوس ..... التي تهب على دولة قطر.
- ب - لموقع شبه الجزيرة العربيَّة أهميَّة كبيرة حيث تطلُّ على ..... مسطحات مائية هامة .....  
و تتحكم في ..... مضائق بحرية مهمة .....  
وتحظى بـ ..... مكانة دينية كبيرة ..... ، وتقع على مُلتقى قارات العالم القديم.
- ج - يُطلق على السهول الساحلية المُطلَّة على البحر الأحمر سهول ..... تهامة .....  
بينما سهول حضرموت تقع في ..... جنوب ..... شبه الجزيرة العربيَّة.
- د - تمتدُّ هضبة ..... نجد ..... في وسط شبه الجزيرة العربيَّة، بينما هضبتَي الحماة والحجرة  
تقع في ..... شمال ..... شبه الجزيرة العربيَّة .
- ذ - يحدُّ شبه الجزيرة العربيَّة من جهة الشَّمال ..... العراق والأردن ..... بينما يحدُّ  
شبه الجزيرة العربيَّة من جهة الجنوب بحر العرب و ..... خليج عدن .....  
2 / أكتب في الجدول أهمية موقع شبه الجزيرة العربيَّة ، والعوامل المؤثرة في مناخ شبه الجزيرة العربيَّة:

أهمية موقع شبه الجزيرة العربيَّة	العوامل المؤثرة في مناخ شبه الجزيرة العربيَّة
تطلُّ على مسطحات مائية مهمَّة	مظاهر السطح
تشرف على مضائق بحريَّة مهمَّة	توزيع اليابس والماء
تحظى بمكانة دينية كبيرة	الموقع بالنسبة لدوائر العرض
تقع على مُلتقى قارات العالم القديم	



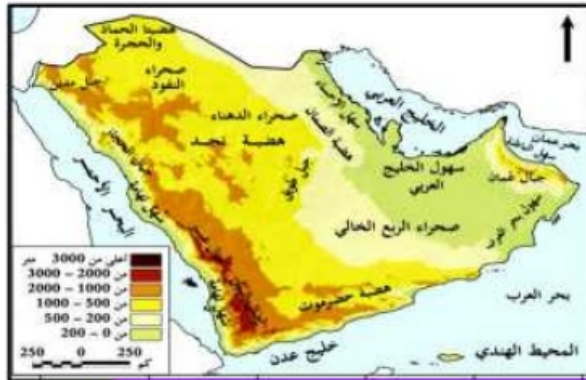
## تدريبات إثرائية وعلاجية للصف الخامس / لمادة الاجتماعيات

\* استعن بخريطة مظاهر السطح لشبه الجزيرة العربية ص ( 29 ) في إجابة السؤال التالي:

3 - أكتب مدلول الأرقام الموجودة على خريطة شبه الجزيرة العربية:



- 1- صحراء ..... الربع الخالي
- 2- هضبة ..... نجد
- 3- جبال ..... اليمن
- 4- سهول ..... تهامة
- 5- البحر ..... الأحمر
- 6- بحر ..... العرب
- 7- سهل ..... الأحساء



( تذكّر )

أهم الهضاب في شبه الجزيرة العربية ( هضبة نجد - هضبة حضرموت  
- هضبة الصّمان - هضبتي الحماد والحجرة )

( الجبال الغربية هي التي تمتدّ بمحاذاة ساحل البحر الأحمر  
مثل ( جبال اليمن - الحجاز - عسير - مدين )



**تدريبات إثرائية وعلاجية للصف الخامس / لمادة الاجتماعيات**

الوحدة الثانية: الحضارات القديمة في شبه الجزيرة العربية ( من ص 46 إلى ص 65 )

**(( تذكّر ما يلي ))**

1	تميّز موقع شبه الجزيرة العربية بطول السواحل البحرية وكثرة التعاريج ، مما أدى إلى قيام <u>الموانئ الطبيعية</u> .
2	<u>العوامل الطبيعية لقيام الحضارة في شبه الجزيرة العربية:</u> ( الموقع الجغرافي - المناخ - موارد المياه - الموارد الطبيعية )
3	يغلب على شب الجزيرة العربية المناخ الصحراوي الحار مما أدى إلى <u>انتشار حرفة الرعي</u> ،
4	أقدم ممالك شبه الجزيرة العربية هي مملكة <u>معين</u> ، بينما تُعد مملكة <u>سبأ</u> هي الأطول زمنًا.
5	<u>أسباب سقوط مملكة سبأ:</u> 1 - انهيار سد مأرب . 2- سيطرة دولة الأنباط على حركة التجارة .
6	<u>أسباب سقوط مملكة كندة:</u> 1 - صراعها مع المناذرة وهزيمتها. 2- ضعف كندة بعد الحارث بن عمرو. 3 - انقسام كندة إلى ممالك صغيرة.
7	ازدهرت الزراعة في ممالك الشمال والجنوب <u>لوفرة المياه والتربة الخصبة</u> .
8	تُعد حرفة <u>الرعي</u> هي الحرفة السائدة لسكان البادية.
9	من أشهر القصور <u>قصر غمدان</u> في مدينة صنعاء، ومن المعابد <u>معبد الشمس</u> في اليمن.
10	تخلو شبه الجزيرة العربية من مياه الأنهار الجارية، ولهذا اعتمدوا على <u>المياه الجوفية</u> .

## تدريبات إثرائية وعلاجية للصف الخامس / لمادة الاجتماعيات

الأسئلة الموضوعية: 1 - اختر الإجابة الصحيحة بوضع علامة x في المربع المقابل:

1 تعتبر مملكة مَعِين هي :

أ الأطول زمناً.

ب الأقدم عُمرًا.

ج الأقوى جيشاً.

د الأكثر حضارة.

2 من العوامل الطبيعية التي ساعدت على قيام الحضارة في شبه الجزيرة العربية، المناخ و...:

أ وسائل النقل.

ب الموقع الجغرافي.

ج السهول الساحلية.

د الضغط الجوي.

3 سقطت مملكة كِنْدَة بسبب:

أ انهيار سد مأرب.

ب سيطرة الأنباط على التجارة.

ج ضعف كِنْدَة بعد الحارث بن عمرو.

د قلة خبرة أهل كِنْدَة بالقتال.

4 امتدَّت حضارة مملكة سبأ خلال:

أ ستة قرون.

ب سبعة قرون.

ج ثمانية قرون.

د تسعة قرون.

5 " المناخ والموقع الجغرافي وموارد المياه والموارد الطبيعية " يُعدُّ هذا ...:

أ مفهوم الحضارة.

ب أسباب سقوط مملكة سبأ.

ج مظاهر الحضارة في شبه الجزيرة.

د العوامل الطبيعية لقيام الحضارة.

6 " أي مما يلي يُعتبر من أسباب سقوط مملكة سبأ ؟

أ قلة الموارد المائية.

ب صراعها مع كِنْدَة.

ج اهتمامهم بالزراعة.

د انهيار سد مأرب.



## تدريبات إثرائية وعلاجية للصف الخامس / لمادة الاجتماعيات

### ثانياً: الأسئلة المقالية: 1 - أكمل بكلمات مناسبة مما يلي:

أ- من العوامل الطبيعية لقيام الحضارة في شبه الجزيرة العربية، الموقع الجغرافي و **المناخ** .....

و **موارد المياه** ..... و **الموارد الطبيعية** .....

ب - تُعدُّ جِرفة ..... **الرعي** ..... هي الجِرفة السائدة لسكان البادية.

ج - سقطت مملكة كِنْدَة بسبب ، **صراعها مع المناذرة وهزيمتها** .....

و **ضعف كِنْدَة بعد الحارث بن عمرو** ..... و انقسام كِنْدَة إلى ممالك صغيرة.

د - قامت في ممالك شبه الجزيرة العربية العديد من الصناعات مثل صناعة الأسلحة

وصناعة ..... **الخلي و الأواني الفخارية** ..... وصناعة **العطور والأثاث** .....

### 2 - عرّف الحضارة :

..... هي كل ما أنجزه الإنسان في جميع مجالات الحياة.

3 - بم تُفسّر: اعتماد معظم سكان شبه الجزيرة العربية قديماً على المياه الجوفية ؟

..... بسبب **خُلُو شبه الجزيرة العربية من الأنهار**.

4 / صنّف في الجدول التالي أسباب سقوط مملكة سبأ ومملكة كِنْدَة:

( انهيار سد مأرب - صراعها مع المناذرة وهزيمتها - ضعف كِنْدَة بعد الحارث بن عمرو )  
سيطرة دولة الأنباط على التجارة - انقسام كِنْدَة إلى ممالك صغيرة )

أسباب سقوط مملكة سبأ	أسباب سقوط مملكة كِنْدَة
..... انهيار سد مأرب	..... صراعها مع المناذرة وهزيمتها
..... سيطرة دولة الأنباط على التجارة	..... ضعف كِنْدَة بعد الحارث بن عمرو
.....	..... انقسام كِنْدَة إلى ممالك صغيرة

## تدريبات إثرائية وعلاجية للصف الخامس / لمادة الاجتماعيات

الوحدة الثالثة: درس العمل التطوعي فقط : من ص ( 80 : 85 )  
الوحدة الرابعة: السُّكان في شبه الجزيرة العربية ( من ص 90 إلى ص 107 )

### (( تذكّر ما نلّ ))

1	<b>العمل التطوعي:</b> هو الجُهد الذي يقوم به الإنسان تجاه المُجتمع بدون مُقابل مادي.
2	<b>أهمية العمل التطوعي:</b> أ- تشجيع الفرد على البذل والعطاء. ب - استغلال أوقات الفراغ في شيء مُفيد. ج - تقوية الروابط الاجتماعية بين أفراد المُجتمع.
3	<b>أهم مؤسسات العمل التطوعي في دولة قطر:</b> أ- مركز قطر للعمل التطوعي. ب - جمعية الهلال الأحمر القطري. ج - مركز أصدقاء البيئة.
4	عدد سُكان شبه الجزيرة العربية لعام 2019م ( 86.8 ) مليون. وأكثر الدول في عدد السكان ( السعودية ) وأقل الدول ( البحرين )
5	<b>أسباب زيادة السُّكان في معظم دول شبه الجزيرة العربية:</b> أ - ظهور النفط والغاز. ب - النهضة الاقتصادية الكبرى.
6	العوامل المؤثرة في النِّمو السُّكاني هي: ( الزَّيادة الطبيعية - الزَّيادة غير الطبيعية )
7	<b>التركيب العُمري للسُّكان هو " تصنيف السُّكان حسب فئات العُمر "</b> <b>التركيب النُّوعي للسُّكان هو " تصنيف السُّكان حسب النُّوع ( ذُكور وإناث ) "</b>
8	ترتفع نسبة الذُّكور على الإناث في دول شبه الجزيرة العربية بسبب <b>العمالة الوافدة</b> .
9	<b>مناطق التركُّز السكاني في شبه الجزيرة العربية:</b> أ- سواحل الخليج العربي: ( كما في العواصم مثل الدوحة والكويت وموانئ تصدير النفط ) ب - المنطقة الجنوبيَّة الشرقيَّة: ( مثل سهل الباطنة والجبل الأخضر بسلطنة عُمان ) ج - المنطقة الوسطى: ( مثل العاصمة الرياض والمناطق الزراعية في حائل والقصيم ) د - منطقة غُرب وجنوب غُرب: ( كما في مكة المكرمة والمدينة المنورة ، وجبال اليمن )
10	يزداد تركُّز السكان في منطقة غُرب ( مكة والمدينة ) وذلك لوجود <b>الأماكن المقدسة</b> .



الأسئلة الموضوعية: 1 - اختر الإجابة الصحيحة بوضع علامة x في المربع المقابل:

1 من مؤسسات العمل التطوعي في دولة قطر:

ب مركز أصدقاء البيئة.

د متحف قطر الوطني.

أ وزارة البلدية والبيئة.

ج الحَي الثقافي ( كتارا ).

2 أي مما يلي يُعدُّ من المؤسسات التطوعية في دولة قطر ؟

ب جمعية الهلال الأحمر القطري.

د مكتبة قطر الوطنية.

أ مركز قطر للتعريف بالإسلام.

ج وزارة الثقافة والفنون والرياضة.

3 من العوامل المؤثرة في النمو السكاني لشبه الجزيرة العربية، الزيادة الطبيعية و:

ب التركيب السكاني.

د الزيادة غير الطبيعية.

أ الموقع الجغرافي.

ج زيادة العمالة الوافدة.

4 " مقدار الزيادة الطبيعية وغير الطبيعية التي تطرأ على عدد السكان " يُعدُّ هذا مفهوم:

ب الكثافة السكانية.

د النمو السكاني.

أ التركيب العمري.

ج التركيب النوعي.

5 من المناطق التي يتركز بها السكان في شبه الجزيرة العربية:

ب صحراء الربع الخالي.

د شمال شبه الجزيرة العربية.

أ سواحل الخليج العربي.

ج سهول بحر العرب.

6 يتركز السكان في المنطقة الجنوبية الشرقية لشبه الجزيرة العربية بسبب:

ب ارتفاع درجة الحرارة.

د وجود العواصم وموانئ التصدير.

أ وجود الأماكن المقدسة.

ج خصوبة التربة واعتدال المناخ.



## تدريبات إثرائية وعلاجية للصف الخامس / لمادة الاجتماعيات

### ثانياً: الأسئلة المقالية:

1 / صَنِّف في الجدول التالي: أهم مؤسسات العمل التطوعي في دولة قطر و أهمية العمل التطوعي:

( تشجيع الفرد على البذل والعطاء - الهلال الأحمر القطري - مركز أصدقاء البيئة  
- تقوية الروابط الاجتماعية - مركز قطر للعمل التطوعي )

أهمية العمل التطوعي	مؤسسات العمل التطوعي في دولة قطر
تقوية الروابط الاجتماعية	الهلال الأحمر القطري
تشجيع الفرد على البذل والعطاء	مركز أصدقاء البيئة
	مركز قطر للعمل التطوعي

### 2- أكمل بكلمات مناسبة:

- أ - من مؤسسات العمل التطوعي في دولة قطر ، .. **الهلال الأحمر القطري** ..  
و ..... **مركز قطر للعمل التطوعي** ..... ومركز أصدقاء البيئة.
- ب - تتمثل أهمية العمل التطوعي في: ( تشجيع الفرد على البذل والعطاء  
و ..... **تقوية الروابط الاجتماعية** .....
- ج - العوامل المؤثرة في النّمو السكاني هي، .. **الزيادة الطبيعية** ..... و **الزيادة غير الطبيعية** ....
- د - من المناطق التي يتركز فيها السّكان في شبه الجزيرة العربيّة، سواحل الخّليج العربي كما في  
الدوحة والكويت وموانئ تصدير النّفط ، و..... **المنطقة الوسطى** ..... كما في العاصمة الرياض  
والمناطق الزراعية في حائل، والمنطقة الجنوبية الشرقيّة كما في..... **سهل الباطنة** .....  
و منطقة ..... **غرب وجنوب غرب** ..... كما في مكة والمدينة، وجبال اليمن.
- ذ - يتركز السّكان في منطقة غرب شبه الجزيرة العربيّة بسبب وجود..... **الأماكن المقدسة** .....  
في مكة المكرمة والمدينة المنورة.

### 3 - عَرِّفْ كُلاً مِمَّا يَلِي :

( أ ) التَّركيب العُمري للسُّكَّان : ( ص 95 )

...تصنيف السُّكَّان حسب فئات العُمر.

( ب ) التَّركيب النُّوعي للسُّكَّان : ( ص 95 )

...تصنيف السُّكَّان حسب النُّوع ( ذُكور وإناث )

### 4 - صل بين كُل منطقة من مناطق التركُّز السكاني في شبه الجزيرة العربية وأهم ما يُميزها:

العاصمة الرياض والمناطق الزراعية في حائل والقصيم.	سواحل الخليج العربي كما في:
إقليم سهل الباطنة والجبل الأخضر بسلطنة عُمان.	منطقة عُرب وجنوب عُرب، كما في:
صحراء الربع الخالي.	المنطقة الوسطى مثل:
العواصم كالدُّوحة والكويت وموانئ تصدير النفط.	المنطقة الجنوبيَّة الشرقيَّة حيث:
مكة والمدينة وجدة وجبال اليمن.	

### ( تذكَّر )

1- تنخفض نسبة الذكور في اليمن بسبب الهجرة للعمل والخروب.

2- ترتفع نسبة الذكور في مُعظم دول شبه الجزيرة العربية بسبب العمالة الوافدة.



## تدريبات إثرائية وعلاجية للصف الخامس / لمادة الاجتماعيات

الوحدة الخامسة : العرب قبل الإسلام ( من ص 112 : ص 129 )  
 الوحدة السادسة : درس التسامح فقط - ( من ص 140 : ص 144 )

↓ (( تَذَكَّرْ مَا يَلِي ))

1	<p><u>العرب البائدة</u>: هم العرب الذين أبادهم الله فانقطع وجودهم، مثل ( عاد وثمود - وطسم وجديس )</p> <p><u>العرب الباقية</u>: هم العرب الذين كُتِبَ لَهُمُ البقاء والاستمرار. وهم ( العرب العاربة والعرب المستعربة، أو القحطانيون والعدنانيون )</p>
2	<p>أرسل الله سيدنا <u>صالح</u> <small>عليه السلام</small> إلى قوم <u>ثمود</u>، وأرسل سيدنا <u>هود</u> <small>عليه السلام</small> إلى قوم <u>عاد</u>.</p>
3	<p>كانت الحرفة السائدة لسكان البادية هي حرفة <u>الرعي</u> وكانت أكثر الأشجار انتشاراً في شبه الجزيرة العربية هي أشجار <u>النخيل</u> ، نظراً لسيادة المناخ <u>الصحراوي الحار</u>.</p>
4	<p>اهتم العرب بالعلوم مثل علم <u>الأثر</u> وعلم <u>الأنواع</u>.</p> <p>اهتم العرب بعلم <u>الأنواع</u> لارتباطه بحياته وأرزاقهم في مراقبة المطر.</p>
5	<p><u>الذبانات</u> في شبه الجزيرة العربية قبل الاسلام انقسمت الى قسمين:</p> <p>1 - <u>رسالات سماوية</u> مثل : ( الحنيفية - اليهودية - النصرانية )</p> <p>2 - <u>عبادات غير سماوية</u> مثل : ( الوثنية - الصابئة )</p>
6	<p><u>الصابئة</u>: هي عبادة الكواكب والنجوم.</p> <p><u>الحنيفية</u>: هي عبادة الله تعالى على دين سيدنا إبراهيم <small>عليه السلام</small>.</p>
7	<p><u>أثر الاسلام على تغيير حياة العرب من الناحية الدينية</u>:</p> <p>أ - أخرج الناس من الشرك إلى الإسلام.      ب - نشر العدل بين الناس.</p>
8	<p><u>أثر الاسلام على تغيير حياة العرب من الناحية السياسية</u>:</p> <p>أ - حقق الإسلام وحدة العرب.      ب - قضى على النزاعات القبلية.</p>
9	<p><u>التسامح</u> هو الاحترام والقبول للتنوع والاختلاف.</p>
10	<p><u>أنواع التسامح</u>:</p> <p>أ - التسامح الديني.      ب - التسامح العرقي.</p> <p>ج - التسامح الفكري.      د - التسامح السياسي.</p>
	<p><u>مظاهر التسامح</u>:</p> <p>أ - نبذ الغف وعدم التعصب.      ب - سيادة العدل والمساواة.</p> <p>ج - تقبل الرأي الآخر.</p>



## تدريبات إثرائية وعلاجية للصف الخامس / لمادة الاجتماعيات

الأسئلة الموضوعية: 1 - اختر الإجابة الصحيحة بوضع علامة x في المربع المقابل:

- 1** العرب البائدة هم:
- أ) سكان شبه الجزيرة العربية.
- ب) العرب العاربة والعرب المستعربة.
- ج) العرب الذين أبادهم الله فانقطع وجودهم.
- د) العرب الذين كتب لهم البقاء والاستمرار.

- 2** " الحنيفية هي "
- أ) عبادة النجوم والكواكب.
- ب) عبادة الأصنام والأوثان.
- ج) عبادة الله على دين سيدنا موسى عليه السلام.
- د) عبادة الله على دين سيدنا إبراهيم عليه السلام.

- 3** " اهتم العرب بعلم الأنواء وذلك بسبب:
- أ) رغبتهم في معرفة علم الأنواء.
- ب) أهميته في تتبع الأثر.
- ج) كثرة النزاعات والحروب.
- د) ارتباطه بحياتهم وأرزاقهم.

- 4** من أنواع التسامح، التسامح الديني والتسامح:
- أ) الفكري.
- ب) الرياضي.
- ج) الوطني.
- د) المالي.

- 5** أرسل الله إلى قوم ثمود نبيهم:
- أ) صالح عليه السلام.
- ب) هود عليه السلام.
- ج) إبراهيم عليه السلام.
- د) محمد عليه السلام.

- 6** يُعتبر كرم الضيافة وإغاثة الملهوف من ..... عند العرب قبل الإسلام:
- أ) العبادات غير السماوية.
- ب) العادات الحسنة.
- ج) العادات السيئة.
- د) مظاهر التسامح.

ثانياً: الأسئلة المقالية:

1 - عرّف خلاصاً مما يلي :

( أ ) العرب البائدة. ( ص 113 )

هُم العرب الذين أبادهم الله فانقطع وجودهم.

( ب ) عرّف العرب الباقية. ( ص 114 )

هُم العرب الذين كُتب لهم البقاء والاستمرار.

2 - أكمل بكلمات مناسبة:

أ - أرسل الله سيدنا صالح عليه السلام إلى قوم..... تمود

ب - الحنيفية هي عبادة الله تعالى على دين سيدنا..... إبراهيم عليه السلام.

ج - اهتم العرب بالعلوم مثل علم الأنواء وذلك لارتباطه بـ حياتهم وأرزاقهم في مراقبة المطر....

د - من أثر الإسلام على الحياة الدينية، أخرج الناس... من الشرك إلى الإسلام.....

و نشر..... العدل بين الناس

ذ - من أثر الإسلام على الحياة السياسية، حقق الإسلام..... وحدة العرب

و قضى..... على النزاعات القبلية

ر - من أنواع التسامح، التسامح الديني والتسامح..... الفكري

و التسامح..... السياسي والتسامح..... العرقي

ز - من مظاهر التسامح، نبذ العنف وعدم التعصب، وسيادة... العدل والمساواة.....

وتقبل الرأي الآخر.

س - اهتم العرب بالعلوم مثل علم الأنواء وذلك لارتباطه بـ حياتهم وأرزاقهم في مراقبة المطر....

### تدريبات إثرائية وعلاجية للصف الخامس / لمادة الاجتماعيات

3 / قارن بين أثر الإسلام على الحياة الدينية وأثر الإسلام على الحياة السياسية: (ص 124 ، 125)

أثر الإسلام على الحياة الدينية	أثر الإسلام على الحياة السياسية
نشر العدل بين الناس	حقق الإسلام وحدة العرب
أخرج الناس من الشرك إلى الإسلام	قضى على النزاعات القبلية

4 / صنّف في الجدول التالي أنواع التسامح ومظاهر التسامح: (راجع ص 140 ، 141)

( التسامح الديني – نبذ العنف وعدم التعصّب – سيادة العدل والمساواة – التسامح الفكري  
- التسامح العرقي – تقبّل الرأي الآخر – التسامح السياسي )

أنواع التسامح	مظاهر التسامح
التسامح الديني	نبذ العنف وعدم التعصّب
التسامح العرقي	تقبّل الرأي الآخر
التسامح السياسي	سيادة العدل والمساواة
التسامح الفكري	



\* أي من العبارات الآتية ينطبق عليها مهارة الاستبدال ؟

- أ - حقق الإسلام العدل بين الناس.
- ب - أمرنا الإسلام بپر الوالدين وصلة الأرحام.
- ج - أخرج الإسلام الناس من ظلمات الشرك إلى نور الإسلام.
- د - نظّم الإسلام العلاقة بين أفراد الأسرة، وأعطى المرأة حقوقها.

أطيب التمنّيات بالتوفيق والنجاح ، مع تحيات أسرة التربية الاجتماعية