

مُراجعة
للمنهج المُتكامِل
مادة اللغة العربية
الصف الرابع
الفصل الثالث

مخرجات الاختبار الوزاري :

**نص قصصي خارجي يتضمن المهارات التالية :

* فهم واستيعاب:

(تحديد الشخصية ، الدرس المستفاد (المغزى) ، يحدد حدث البداية أو الوسط أو النهاية ، يحدد المكان ، الصفات ، المشاعر ، الترادف)

* المهارات النحوية:

يحدد الجملة الفعلية و أركانها (الفعل والفاعل والمفعول به)

كتاب الطالب صفحة 62/63

كتاب النشاط صفحة 20/21

* المهارات الإملائية:

مواضع كتابة ألف تنوين الفتح (الكتابة الصحيحة لألف تنوين الفتح)

كتاب النشاط صفحة 24-23-22



قراءة نص أدبي

فهم واستيعاب نص

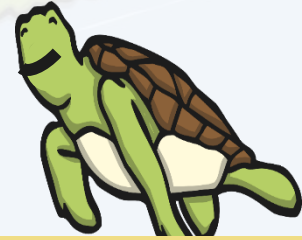
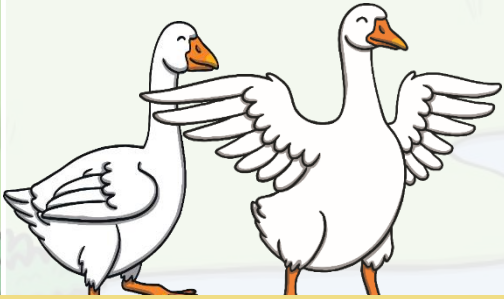
مراجعة مهارات لغوية



twinkl

السُّلْحَفَاءُ وَالْبَطَّتَانِ

كَانَتْ هُنَاكَ بَطَّتَانِ تَعِيشَانِ قُرْبَ **غَدِيرٍ** فِيهِ
سُلْحَفَاءٌ كَثِيرَةٌ الْكَلَامِ، وَكَانَتْ تَجْمَعُهُمْ
صَدَاقَةٌ قَوِيَّةٌ.

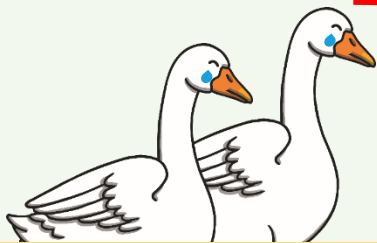


مُرَادِفُ كَلِمَةِ (غَدِيرُ):

○ البحر ● النهر الصغير ○ الجبل الشاهق

لماذا أرادت البطتان الرحيل عن الغدير؟

وفي يومٍ من الأيام، جاءت البطتان إلى
السَّلْحَفَة لإخبارها بأنَّ ماء الغدير في تناقصٍ
وأنَّ عليهما الرَّحيل إلى مكانٍ أوفرَّ ماءً.

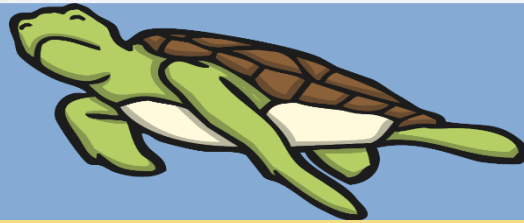


حدّد أركان الجُملة الفعلية

(جاءت البطتان إلى السَّلْحَفَة):

○ الفعل: إلى / الفاعل: البطتان ● الفعل: جاءت / الفاعل: البطتان

فَقَالَتِ السُّلْحَفَةُ: "إِنَّ نُقْصَانَ الْمَاءِ أَصْعَبُ عَلَيَّ،
وَلَا أَقْدِرُ عَلَى الْعَيْشِ بِدُونِهِ." وَطَلَبَتْ مِنَ الْبَطَّتَيْنِ
أَنْ تَأْخُذَاهَا مَعَهُمَا، فَوَافَقَتَا.



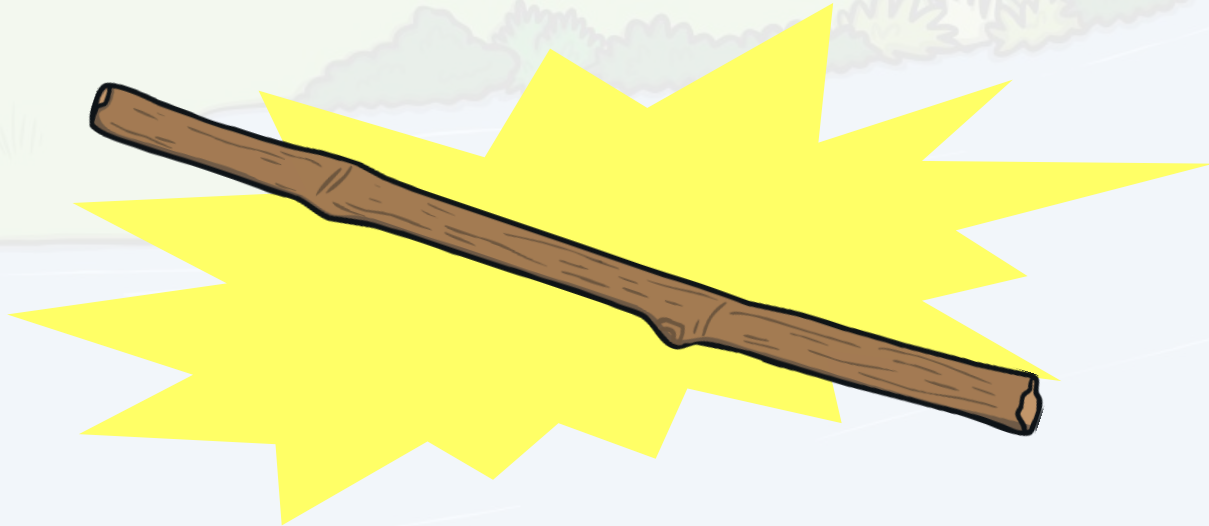
استخدم الضمير (أَنْتُمْ) مع جملة (طَلَبَ الطَّعَامَ).

ثُمَّ سَأَلَتْ السُّلْحَفَةُ الْبَطَّتَيْنِ عَنْ
كَيْفِيَّةِ سَفَرِهَا مَعَهُمَا وَهَي لَا تَطِيرُ وَلَا
تَمْلِكُ جَنَاحَيْنِ.

على الدفتر:

أَضِفْ تَنْوِينَ الْفَتْحِ عَلَى الْكَلِمَاتِ الْآتِيَةِ:
سُلْحَفَةٌ - زَرْقَاءٌ - جَنَاحًا - طَائِرًا

فَأَجَابَتْهَا الْبَطَّتَانِ الذَّكِيَّتَانِ: "نَقْبِضُ عَلَى طَرَفَيْ
عَصَا وَتَقْبِضِينَ أَنْتِ بِفَمِكَ عَلَى وَسَطِهِ وَنَطِيرُ بِكَ،
وَلَكِنْ لَا تَفْتَحِي فَمَكَ أَبَدًا وَإِلَّا سَتَقَعِينَ وَتَمُوتِينَ."





وَهَكَذَا طَارَتِ الْبَطَّتَانِ وَالسُّلْحَفَةُ مَعَهُمَا مُمْسِكَةً
بِالْعَصَا.



مَرَّتِ الْبَطَّانُ وَالسُّلْحَفَةُ فِي
طَرِيقِهِن قُرْبَ مَجْمُوعَةٍ مِنْ
النَّاسِ. فَتَعَجَّبُوا وَقَالُوا: "عَجِيبٌ،
بَطَّانُ تَحْمِلَانِ سُلْحَفَةً!"



مَا عَلاَمَةُ التَّرْقِيمِ الْوَاجِبِ إِضَافَتِهَا فِي الْمُرْبَعِ؟

:

!

,

.

فَلَمَّا سَمِعَتِ السُّلْحَفَةُ ذَلِكَ فَتَحَتْ فَمَهَا لِتَرُدَّ
عَلَيْهِمْ، فَوَقَعَتْ عَلَى الْأَرْضِ وَمَاتَتْ.



مَا الْعِبْرَةُ مِنْ هَذِهِ الْقِصَّةِ ؟ (الْمَغْزَى)
الْعِبْرَةُ مِنْ الْقِصَّةِ أَنَّ كَثْرَةَ الْكَلَامِ عَادَةً سَيِّئَةٌ فَتَجَنَّبْهَا.
(فَإِذَا كَانَ الْكَلَامُ مِنْ فِضَّةٍ فَالْسَّكُوتُ مِنْ ذَهَبٍ)

فَكِّرْ وَتَذَكَّرْ



تحديد أركان الجملة الفعلية وعلامة ضبط كل ركن منها

نتائج التعلم : يُعَيِّنُ أَزْكَانَ الْجُمْلَةِ الْفِعْلِيَّةِ وَيَضْبِطُهَا ضَبْطًا صَحِيحًا.

الجملة الفعلية

جملة فعلية

مفعول به

ماذا

فاعل

من

فعل

فما هي عناصر الجملة الفعلية :

كتب خالدُ الدرسَ

مفعول به
منصوب بالفتحة

فاعل
مرفوع بالضمة

فعل ماضي
مبني على الفتح



طريقة تحديد الفاعل والمفعول به في الجملة الفعلية

مَنْ + الفعل (في الجملة) = الفاعل

ماذا + الفعل (في الجملة) + الفاعل = المفعول به

تدرب أكثر:

اقرأ الجمل الفعلية الآتية ثم ظلل الفاعل بالأصفر، والمفعول به بالأخضر، (ولاحظ حركة الآخر فيهما)

- ساعد منصور^{١٩} مريم^{٢٠} في تعليق لوحاتها على الجدار.
- قطفت سعاد^{٢١} لأزهار^{٢٢} من حديقة المنزل في الصباح الباكر.
- حضر المباراة^{٢٣} جمهور^{٢٤} كبير.
- نظم^{٢٥} الفعالية^{٢٦} مجموعة^{٢٧} من طلاب المدارس المتطوعين.
- يمارس أحمد^{٢٨} رياضة^{٢٩} الجري مساء كل يوم.

مواضع كِتَابَةِ أَلِفٍ تَتَوِينُ الْفَتْحَ

القاعدة

حروف نضيف عليها أَلِفٌ تَتَوِينُ الْفَتْحَ

حروف متصلة مع الألف	
بَا -	تَا -
جَا -	ثَا -
حَا -	دَا -
خَا -	ذَا -
سَا -	زَا -
شَا -	زَا -
صَا -	زَا -
ضَا -	زَا -
طَا -	زَا -
ظَا -	زَا -
عَا -	زَا -
غَا -	زَا -
فَا -	زَا -
قَا -	زَا -
كَا -	زَا -
لَا -	زَا -
مَا -	زَا -
نَا -	زَا -
هَا -	زَا -
يَا -	زَا -
حروف منفصلة عن الألف	
دَا -	ذَا -
رَا -	زَا -
زَا -	وَا -

باب

أَسَدًا

بَابًا

أَسَدًا

أَلِفٌ تَتَوِينُ الْفَتْحَ

مواضع لا نُضِيفُ ألفَ تنوين الفتح آخر هذه الكلمات

القاعدة

كلمات لم نُضِف لها ألف تنوين الفتح الزائدة

تنتهي بتاء مربوطة

قِصَّةٌ - بِذُرَّةٌ

تنتهي بألف لينة مقصورة

مُلْتَقَى - فَتَى

تنتهي بهمزة مسبقة بألف

لِقَاءٌ - سَمَاءٌ

تنتهي بهمزة على ألف

مَلْجَأٌ - مَخْبَأٌ



روابط لاختبارات وزارية، اضغط الرابط وتدرّب:

<https://shortest.link/3D3Z>

<https://shortest.link/3D40>

<https://shortest.link/3NtO>

<https://shortest.link/3D45>





مُراجعة

مادة التربية الإسلامية

الصف الرابع



السؤال الأول: اقرأ الآيات الكريمة ثم أجب عن الأسئلة التالية:

وَالسَّمَاءِ وَالطَّارِقِ (1) وَمَا أَدْرَاكَ مَا الطَّارِقُ (2) النَّجْمُ الثَّاقِبُ (3) إِنْ كُلُّ نَفْسٍ لَمَّا عَلَيْهَا حَافِظٌ (4) فَلْيَنْظُرِ الْإِنْسَانُ مِمَّ خُلِقَ (5) خُلِقَ مِنْ مَّاءٍ دَافِقٍ (6) يَخْرُجُ مِنْ بَيْنِ الصُّلْبِ وَالتَّرَائِبِ (7) إِنَّهُ عَلَى رَجْعِهِ لَقَائِرٌ (8) يَوْمَ تُبْلَى السَّرَائِرُ (9) فَمَا لَهُ مِنْ قُوَّةٍ وَلَا نَاصِرٍ (10) وَالسَّمَاءِ ذَاتِ الرَّجْعِ (11) وَالْأَرْضِ ذَاتِ الصَّدْعِ (12) إِنَّهُ لَقَوْلُ فَصْلٍ (13) وَمَا هُوَ إِلَّا هَزْلٌ (14) إِنْهُمْ يَكِيدُونَ كَيْدًا (15) وَأَكِيدُ كَيْدًا (16) فَمَهْلِكُ الْكَافِرِينَ أَهْلَهُمْ زَوْيَدًا (17)

1- المقصود بكلمة (السرائر) في قوله تعالى: (يَوْمَ تُبْلَى السَّرَائِرُ)؟

أ- خفايا القلوب.

ب- الأقوال والأفعال الظاهرة.

ت- الأسرّة الفاخرة.

2- المراد بقوله تعالى: (القول الفصل) أي الذي يفصل بين:

ت- النجوم والكواكب

ب - الحق والباطل

أ- السماء والأرض

3- (ليس للإنسان في يوم القيامة من قوة في نفسه ولا ناصر ينصره). ما الآية المناسبة لهذه العبارة؟

أ- (إِنْ كُلُّ نَفْسٍ لَمَّا عَلَيْهَا حَافِظٌ).

ب- (فَمَا لَهُ مِنْ قُوَّةٍ وَلَا نَاصِرٍ).

ت- (إِنَّهُمْ يَكِيدُونَ كَيْدًا).

4- لماذا سُمِّي النُّجْمُ طَارِقًا؟

أ- لِأَنَّهُ يُرَى بِالنَّهَارِ وَيَخْتْفَى بِاللَّيْلِ.

ب- لِأَنَّهُ يُرَى بِاللَّيْلِ وَيَخْتْفَى بِالنَّهَارِ.

ت- لِأَنَّهُ لَا يُرَى بِصُورَةٍ وَاضِحَةٍ.

5- ما الآية الكريمة الدالة على أن الله تعالى بالمرصاد لكل من يكيد المكائد ضد الإسلام:

أ- (يوم تبلى السرائر).

ب- (وما هو بالهزل).

ت- (إنهم يكيدون كيدا وأكيد كيدا).

6- ما الآية الدالة على أن الله تعالى يعطي المكذبين مهلة ثم سيعلمون عاقبة أمرهم حين ينزل بهم العذاب:

أ- (إنه على رجع لقاير).

ب- (يوم تبلى السرائر).

ث- (فمهل الكافرين أمهلهم رويدا).

7- إلى ماذا يدعونا الله تعالى في سورة الطارق:

أ-متابعة حركة النجم الثاقب في السماء.

ب-التفكر في عظمة الخالق.

ت-إحصاء حركات النجوم ودوراتها.

8- يُقسم الله بالسماء والطارق ليدلّ على:

أ- بُعد السماء عن الأرض.

ب-جمال منظر النجوم في السماء.

ت-عظمة ما يُقسم به سبحانه.

9- الذي يحدث يوم القيامة وفق سورة الطارق:

أ- يظهر النجم الثاقب للناس جميعاً.

ب- تتكشف أعمال الناس وما أخفت نفوسهم.

ت- تزداد الأمطار وتتساقط الأرض.

10- يُعيد الله خلق الإنسان مرة أخرى بعد الموت حتى:

أ- يُعطيه فرصة أخرى لعمل الصالحات.

ب- يُحاسبه على أعماله في الدنيا.

ت- يدخل الجنة دون حساب أو عقاب.

سورة الانفطار

اقرأ الآيات الكريمة ثم أجب عن الأسئلة التالية:

إِذَا السَّمَاءُ انْفَطَرَتْ (1) وَإِذَا الْكَوَاكِبُ انْتَثَرَتْ (2) وَإِذَا الْبِحَارُ فُجِّرَتْ (3) وَإِذَا الْقُبُورُ
بُعْثِرَتْ (4) عَلِمْتَ نَفْسَ مَا قَدَّمَتْ وَأَخَّرَتْ (5) يَا أَيُّهَا الْإِنْسَانُ مَا غَرَّكَ بِرَبِّكَ الْكَرِيمِ (6)
الَّذِي خَلَقَكَ فَسَوَّاكَ فَعَدَلَكَ (7) فِي أَيِّ صُورَةٍ مَا شَاءَ رَكَّبَكَ (8) كَلَّا بَلْ تُكَذِّبُونَ بِالَّذِينَ
(9) وَإِنَّ عَلَيْكُمْ لَحَافِظِينَ (10) كِرَامًا كَاتِبِينَ (11) يَعْلَمُونَ مَا تَفْعَلُونَ (12) إِنَّ الْأَبْرَارَ
لَفِي نَعِيمٍ (13) وَإِنَّ الْفُجَّارَ لَفِي جَحِيمٍ (14) يَصَلُّونَهَا يَوْمَ الَّذِينَ (15) وَمَا هُمْ عَنْهَا
بِغَائِبِينَ (16) وَمَا أُتْرِكَ مَا يَوْمَ الَّذِينَ (17) ثُمَّ مَا أُتْرِكَ مَا يَوْمَ الَّذِينَ (18) يَوْمَ لَا
تَمْلِكُ نَفْسٌ لِنَفْسٍ شَيْئًا وَالْأَمْرُ يَوْمَئِذٍ لِلَّهِ (19)

1- ما معنى (انفطرت) في قوله تعالى: (إذا السماء انفطرت)؟

أ- انشقت

ب- اختلطت

ت- تساقطت

2- ما الآية الكريمة الدالة على أن الله جعل أعضاؤك سوية سليمة وجعلك مُعتدل القامة؟

أ- (يا أيُّها الإنسان ما غرَّكَ بِرَبِّكَ الْكَرِيمِ).

ب- (فسوّاك فعَدَلَكَ).

ت- (في أيِّ صورةٍ ما شاءَ رَبُّكَ).

3- من هم الأبرار؟

أ- هم المُلَازِمُونَ لِلنَّارِ وَلَا يُخْرَجُونَ مِنْهَا.

ب- هم الَّذِينَ ارْتَكَبُوا الْفُجُورَ أَيِ أَعْمَالِ الشَّرِّ.

ت- هم الْأَخْيَارُ الَّذِينَ يَعْمَلُونَ كُلَّ أَعْمَالِ الْخَيْرِ.

4- ما الآية التي توافق الآية التالية في المعنى: (إِنَّ كُلَّ نَفْسٍ لَمَّا عَلَيْهَا حَافِظٌ)؟

أ- (كُلُّ نَفْسٍ ذَائِقَةُ الْمَوْتِ).

ب- (وَإِنَّ عَلَيْكُمْ لَحَافِظِينَ).

ت- (فِي لَوْحٍ مَحْفُوظٍ).

5- ما معنى كلمة (عُرِّك) في قوله تعالى: (يا أَيُّهَا الْإِنْسَانُ مَا عُرِّكَ بِرَبِّكَ الْكَرِيم)؟

أ- عَذَّبَكَ.

ب- ذَكَرَكَ.

ت- خَذَعَكَ.

6- اختر الكلمة القرآنية المناسبة لهذا المعنى: تساقطت مُتَفَرِّقَةً:

أ- فَجَّرَتْ

ب- اِنْتَثَرَتْ

ت- بُعْثِرَتْ

7- ما المقصود بكلمة (رَغَبَكَ) في قوله تعالى: (فِي أَيِّ صُورَةٍ مَا شَاءَ رَغَبَكَ)؟

أ- غَوَّنَكَ، وجعلك في أحسن صورة.

ب- جعلك تُكُونُ لِنَفْسِكَ صورة جميلة بين الناس.

ت- يَسَّرَ لَكَ أَنْ تَرْكَبَ مِنَ الدُّوَابِّ مَا تَشَاءُ.

8- ما الآية الدالة على أن الكفار مُخلَدون في النار؟

أ- (علمتْ نَفْسٌ ما قَدِمَتْ وأَخَّرَتْ).

ب- (وَالْأَمْرُ يُؤَمَّنُ بِلَهِ).

ت- (وَمَا هُمْ عَنْهَا بِغَائِبِينَ).

9- لماذا تكرر قوله تعالى: (وَمَا أَدْرَاكَ مَا يَوْمَ الدِّينِ ثُمَّ مَا أَدْرَاكَ مَا يَوْمَ الدِّينِ)؟

أ- لِلتَّعْظِيمِ وَالتَّهْوِيلِ.

ب- لِلنَّصِيحِ وَالْإِشْرَادِ.

ت- لِلتَّقْرِيرِ وَالتَّفْسِيرِ.

10- ما الآية الدالة على أن الملائكة الكرام على الله يكتبون ما يفعله الناس؟

أ- (كَلَّا بَلْ تُكَذِّبُونَ بِالذِّينِ).

ب- (وَإِنَّ عَلَيْكُمْ لَحَافِظِينَ).

ت- (كِرَامًا كَاتِبِينَ * يَعْلَمُونَ مَا تَفْعَلُونَ).

درس آداب الزيارة وعيادة المريض

1_ يقوم الناس بالزيارات الودية والأخوية لأسباب كثيرة، ليس منها:

أ- تقوية العلاقات الانسانية.

ب- تتبع الأخبار ومعرفة الأسرار.

ت- استجلاب المحبة والأخوة.

2_ يدل قول الرسول صلى الله عليه وسلم : (لا بأس ظهور إن شاء الله) عند عيادة المريض على:

أ- وجوب بقاء الشخص ظاهراً حتى لا يمرض.

ب- ضرورة تطهير المريض بعد شفائه من المرض.

ت- تكفير الخطايا التي تقع من المريض وتطهيره.

3_ من المريض الذي يحتاج إلى أن نعوذه:

أ- الذي يشتكي من الإرهاق بسبب كثرة الواجبات.

ب- الذي أصيب بصداخ خفيف ولم يمنعه من الخروج من المنزل.

ت- الذي حبسه المرض ولم يستطع أن يشهد الناس ويشهدونه.

4- عند زيارة الآخرين علينا أن نلتزم بأداب الزيارة، ليس منها:

أ- لا تتأخر عن موعد الزيارة المُتفق عليه.

ب- لا تسأل أهل البيت أسئلة مُحرّجة.

ت- ارفع صوّتك في أثناء الحديث.

5- من آداب الضيافة واستقبال الزّائرين:

أ- أحسن استقبالهم بطيب الكلام.

ب- أخبرهم عن المشاكل التي تعاني منها.

ت- إن أطلّوا الجُلوس، أشعِرهم بأنك مُتضايق.

6- قال رسول الله صلى الله عليه وسلّم: (أطعموا الجائع وعودوا المريض وفكّوا العاني)،

ما المقصود بقوله صلى الله عليه وسلم: (وعودوا المريض)؟

أ- أدعوا للمريض.

ب- ساعدوا المريض.

ت- زورا المريض.

7- قال رسول الله صلى الله عليه وسلم: (من عاد مريضاً أو زار أخاً له في الله ناداهُ مناد: أن طِبْتُ و طابَ ممثلك، و تَبَوَّأتُ مِنَ الْجَنَّةِ مَنْزَلاً). ما فائدة زيارة المريض أو الصديق كما فهمت من الحديث؟

أ- الثواب و الجنة وانتشار المحبة بين الناس.

ب- التفكك الاجتماعي.

ت- انعدام الثقة.

8- علمنا الرسول صلى الله عليه وسلم هذا الدعاء: (اللهم بارك لهم فيما رزقتهم، واغفر لهم، وارحمهم) عندما:

أ- تنوي الزيارة.

ب- تبدأ الزيارة.

ت- تنهي الزيارة.

9- من الأدعية التي كان يُرثيها الرسول صلى الله عليه وسلم للمريض:

أ- ربنا تقبل منا إنك أنت السميع العليم.

ب- أسأل الله العظيم رب العرش العظيم أن يشفيك.

ت- اللهم إنك عفو كريم تحب العفو فاعفو عنا.

10- من السلوكيات الخاطئة التي يجب أن نبتعد عنها عند زيارة المريض:

أ- يُخبر المريض بأن أحد معارفه مات بالمرض نفسه.

ب- يبتسم في وجه المريض ويدعو له بالشفاء.

ت- يذكر المريض بأجر الصبر والرضا بقدر الله وقضائه.



مُراجعة عامة لمادة الدراسات الاجتماعية الصف الرابع



الدرس : خطوط الطول ودوائر العرض

مقال : (الجغرافيا)



الاسم :
الصف الرابع /.....

8

السؤال الأول : **أفكر وأجيب** : أضع علامة (✓) أماما العبارة الصحيحة ؟

- (X) دوائر العرض وهي عبارة عن خطوط وهمية على شكل نص دائرة .
- (✓) خطوط الطول ودوائر العرض عبارة عن خطوط وهمية .
- (X) تسمى دائرة العرض الرئيسية خط السرطان .
- (✓) عدد خطوط الطول 360 خط طول .

السؤال الثاني : **أفكر وأحوط** : ضع دائرة حول الإجابة الصحيحة ؟

١- خط يقسم الكرة الأرضية الى قسمين شمال وجنوب هو

الاستواء جرينتش الجدي

٢- من أهمية دوائر العرض هي تحدد

الزمن المناخ التوقيت

٣- تسمى أرقام خطوط الطول ودوائر العرض

إحداثيات جغرافية حقائق وأرقام الموقع

٤- خط يوجد في شمال خط الاستواء هو مدار

الاستواء السرطان جرينتش

معلمة المادة : منى الشحي

دوائر العرض وهي عبارة عن خطوط وهمية ترسم على الكرة الأرضية ، وتبدو على شكل دوائر تامة الاستدارة .

خط الاستواء هي دائرة العرض الرئيسية عند الدرجة 0 ، وتقسم العالم الى نصفي متساوين (شمال وجنوب) ، وفي شمال خط الاستواء (مدار السرطان) ، وفي جنوب خط الاستواء (مدار الجدي) . من أهمية دوائر العرض هي تحديد لنا مواقع الدول والتعرف على المناخ والنبات الطبيعي .

أما خطوط الطول هي خطوط وهمية على شكل أنصاف دوائر تصل بين القطبين (خط الصفر) . وتقسم الأرض إلى 360 خط طول ، وخط جرينتش هو خط الطول الرئيسي ويقسم الكرة إلى نصفين (شرق وغرب) . ومن فائدة خطوط الطول أنها تساعدنا في تحديد المواقع الجغرافية والزمن . خطوط الطول ودوائر العرض تساعدنا في تحديد أي مكان على سطح الأرض ، ولذلك يستخدمها البحارة في رحلاتهم ، ويستخدمها قباطنة الطائرات . وأرقام خطوط الطول ودوائر العرض تسمى (إحداثيات جغرافية) وهو مصطلح يستخدم لتحديد مواقع المدن والدول .

الدرس : سلطات الاتحاد ٢

(المجال : التربية الوطنية)



8

السؤال الأول : **أفكر وأجيب** : أضع علامة (✓) أماما العبارة الصحيحة ؟

- (✓) من أهم أدوار المجلس الوزاري هو رسم الميزانية العامة .
- (✗) يبلغ عدد أعضاء المجلس الوطني 50 عضواً من سبع إمارات .
- (✓) المحكمة الاتحادية العليا تعد أعلى سلطة قضائية في الدولة
- (✓) أعلى سلطة اتحادية هي المجلس الأعلى .

السؤال الثاني : **أفكر وأحيط** : ضع دائرة حول الإجابة الصحيحة ؟

١- من أهم أدواره النظر في الجرائم التي تمس مصالح الاتحاد.

المحكمة الاتحادية
العليا

المجلس الوطني
المجلس الوزاري

٢- تعتبر السلطة الرابعة وتسمى صوت الشعب

المجلس الوطني
المجلس الوزاري
القضاة

٣- جلسات يتم مناقشة القضايا الوطنية خارج روتين العمل.

خلاوات وزارية
المجلس
الاجتماع

٤- عدد السلطات الاتحادية في دولة الإمارات .

6

5

4

معلمة المادة : منى الشحرى

هناك هيئات حاكمة في الدولة، هي التي تُدير النظام الاجتماعي والاقتصادي والسياسي تُسمى
سلطات اتحادية :

المجلس الأعلى - رئيس الاتحاد ونائبه - المجلس الوزاري - المجلس الوطني - القضاة
الاتحادي.

المجلس الوزاري هي السلطة الثالثة في ترتيب السلطات الاتحادية، ويتكوّن من رئيس مجلس
الوزراء ونائبه، وعدد من وزراء. وهم جميعاً يُعيّنون من قبل رئيس الدولة.

من أهم أدواره: تصريف الشؤون الداخلية والخارجية - اقتراح القوانين الاتحادية - رسم الميزانية العامة
وتتم اعتماده التشكيل الوزاري الأخير عام 2016م، وشهد إضافة وزراء التسامح والمستقبل
والشباب والسعادة والتغيير المناخي، ولمجلس جلسات استثنائية تُسمى: الخلوات الوزارية، يتم
فيها مناقشة أهم القضايا الوطنية خارج روتين العمل المكتبي.

المجلس الوطني هي السلطة الاتحادية الرابعة، ويضم أربعين عضواً من إمارات الدولة السبع،
وهو صوت الشعب، فمن خلاله يُشارك المواطن الإماراتي في صنع القرار في الدولة، وعقدت أولى
جلساته عام 1972م.

من أبرز مهامه: النظر في القضايا التي تأتيه من مجلس الوزراء، كقضايا المواطنين واحتياجاتهم
ودراسته أهم الاقتراحات لحلها.

يتمثل في المحكمة الاتحادية العليا التي تُعد أعلى سلطة قضائية في الدولة، وتشرف وزارة العدل
على أعمال المحاكم، وتعيين القضاة.

ومن أهم أدوار القضاء الاتحادي: النظر في الجرائم التي تمس مصالح الاتحاد داخل الدولة أو

خارجها.



الدرس : توزيع السكان العجال : الجغرافيا



8

- السؤال الأول : **أفكر وأجيب** : أضع علامة (✓) أماما العبارة الصحيحة ؟
- ✗ () يتركز السكان في المناطق الأمطار الوفيرة مثل اليمن .
 - ✓ () يتفاوت توزيع السكان من منطقة إلى أخرى .
 - ✓ () يفضل الناس العيش في المناطق ذات المناخ المعتدل .
 - ✓ () من العوامل الطبيعية التي تؤثر في توزيع السكان التربة والمواصلات .

السؤال الثاني : **أفكر وأحوظ** : ضع دائرة حول الإجابة الصحيحة ؟

١- ما المقصود بالتربة الخصبة.

صالحة للزراعة تربة جافة تربة غنية بالمعادن

٢- موارد المتوفرة في الطبيعية مثل النفط والغاز .

التضاريس الموارد الطبيعية معادن

٣- من الدول ذات الكثافة العالية من السكان هي :

الهند البحرين الصومال

٤- يفضل الانسان العيش في المناطق

الجبلية الصحراوية السهلية

يتفاوت توزيع السكان من منطقة إلى أخرى، ويتركع هذا التفاوت في توزيع السكان إلى الكثير من العوامل الطبيعية في البيئة أهمها :
المناخ من أهم العوامل الطبيعية المؤثرة على توزيع السكان ، إذ يفضل الناس العيش في المناطق ذات المناخ المعتدل ويتجنبون العيش في المناطق ذات المناخ شديد الحرارة مثل الصحاري ، أو شديدة البرودة مثل القطبين الشمالي والجنوبي ، أو المناطق ذات نسبة الرطوبة العالية .

المياه هو شريان الحياة ، وتوفره من الضرورات الحياتية ومصادره ، منها الأمطار ، لذلك يتركز السكان في المناطق الأمطار الوفيرة مثل الهند وإندونيسيا ، كما يكثر السكان على الأماكن المطلة على مسطحات مائية كالبهار والأنهار مثل مصر والسودان .

التربة هي المصدر الطبيعي لغذاء الإنسان والكائنات الحية ، وليست كل أنواع التربة صالحة للزراعة ، لذا فوجود التربة الخصبة أحد العوامل التي تجذب السكان ، وغالباً ما تكون في مناطق السهول .

التضاريس إذ يفضل السكان العيش في السهول على العيش في المناطق الصحراوية أو الجبلية ، وذلك لمهولة التكيف مع طبيعتها : كالباء وشق الطرق وتوصيل الكهرباء ، لذا نجد أن نسبة كبيرة من سكان العالم يتركزون في السهول المطلة على البحار .

الموارد الطبيعية مثل مصادر الطاقة كالفنط والغاز الطبيعي والفحم ، فذلك كالحصين وأمريكا وروسيا ذات كثافة سكانية عالية ، لأنها غنية في مواردها الطبيعية وتوفر فرص العمل .

معلمة المادة : منى الشحي

الدرس : قطاعات الاقتصاد الأربعة

المجال : الاقتصاد



8

الاسم :
الصف الرابع /.....

السؤال الأول : أفكر وأجيب : أضع علامة (✓) أماما العبارة الصحيحة ؟

- (✓) حركة الاستيراد والتصدير ضمن القطاع الخارجي .
- (✗) إن الاقتصاد في أي دولة يتأثر خمس قطاعات .
- (✓) صاحب البقالة يعتبر ضمن القطاع الأعمال .
- (✓) أن استقرار الاقتصاد في أي دولة وازدهاره يتأثر تأثيراً كبيراً بهذه القطاعات الأربعة

السؤال الثاني : أفكر وأحوط : ضع دائرة حول الإجابة الصحيحة ؟

١- القطاع يعتبر حلقة الوصل والتنظيم بين القطاع الأول والثاني .

الحكومي

الأعمال

العائلي

٢- القطاع هو المختص بالتجارة الدولية .

الخارجي

الأعمال

الحكومي

٣- القطاع الذي يوفر السلع والخدمات .

الأعمال

الحكومي

العائلي

٤- القطاع هو قطاع المستهلكين .

العائلي

الخارجي

الحكومي

إن الاقتصاد في أي دولة يتأثر بأربع قطاعات مهمة ، هي الروافد التي تغذيه، ولها دور كبير ومؤثر عليه .

القطاعات الأساسية التي يقوم عليها الاقتصاد في أي دولة :

القطاع العائلي : هو قطاع المستهلكين ، أي كل الأشخاص الذين يشترون ويدفعون في مقابل الحصول على الخدمات .

قطاع الأعمال : هو القطاع الذي يوفر السلع والخدمات للمستهلكين ، باستخدام الموارد الطبيعية والبشرية وهدف قطاع الأعمال هو تحقيق الربح ، مثل صاحب البقالة أو متجر الألعاب أو محل الملابس .

القطاع الحكومي : هو حلقة الوصل والتنظيم بين القطاعين الأول والثاني ، لأن مهمته هي وضع القوانين لحماية المستهلكين وتنظيم التجارة .

القطاع الخارجي : هو القطاع المختص بالتجارة الدولية ، فيبيع السلع والخدمات التي أنتجت محلياً إلى دول أخرى ويعرف بحركة الاستيراد والتصدير .

إن القطاعات الأربعة أساسية في أي حركة اقتصادية وكل قطاع فيها مهم لاستمرار القطاعات الأخرى ، أن استقرار الاقتصاد في أي دولة وازدهاره يتأثر تأثيراً كبيراً بهذه القطاعات الأربعة وبالعلاقة بينها .

المفاهيم والمصطلحات

الدراسات الاجتماعية والتربية الوطنية

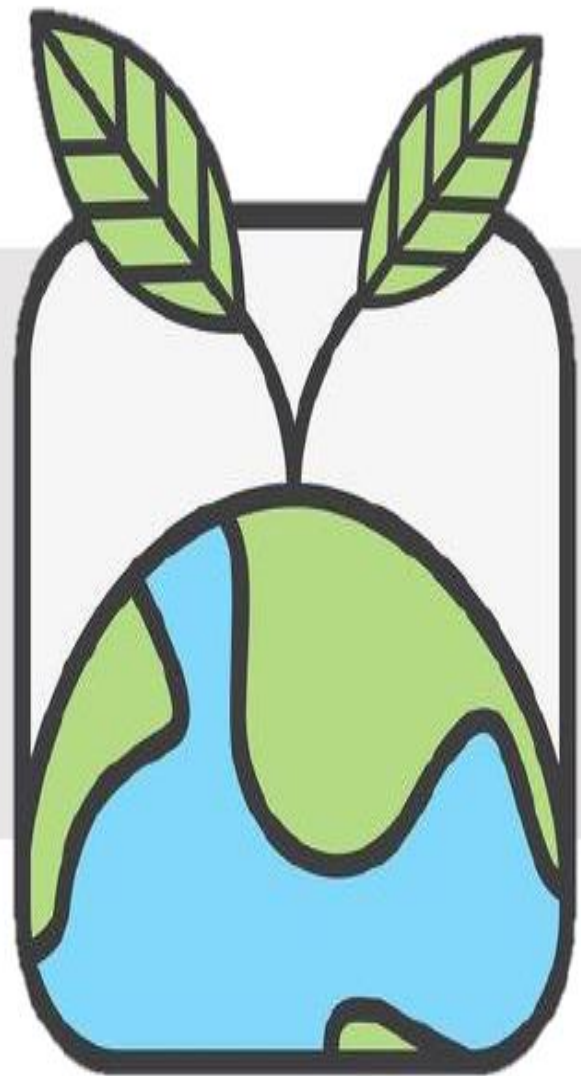
2021-2022

المفاهيم

المنهج المتكامل

سلسلة سلامة في مادة الدراسات الاجتماعية والتربية الوطنية

الفصل الدراسي الثالث



المفاهيم المصطلحات في الجزء السادس

المنهج المتكامل

سلسلة سلامة في مادة الدراسات الاجتماعية والتربية الوطنية



الدرس : سلطات الاتحاد ٢
المجال : التربية الوطنية

■ **الوزارة :** الجهاز الإداري المسؤول عن تنفيذ سياسة الحكومة وخططها ويكون على رأسه الوزير ..

■ **الخلوات الوزارية :** جلسات يجتمع فيها أعضاء مجلس الوزراء لمناقشة القضايا الوطنية خارج روتين العمل .

■ **تصريف الشؤون :** التحكم والتدبير الجيد لأمر الدولة الداخلية والخارجية.

■ **الميزانية العامة :** تقدير ما يرد الدولة من أموال وما تحتاج لصفه على الخدمات والمشاريع خلال سنة أو أكثر .

الدرس : خطوط الطول ودوائر العرض
المجال : الجغرافيا

■ **خطوط الطول :** خطوط وهمية تمتد من شمال الى الجنوب ، وتكون على شكل أنصاف دوائر .

■ **دوائر العرض :** خطوط وهمية تمتد من الشرق إلى الغرب ، وتبدو على شكل دوائر تامة الاستدارة .

■ **خط الاستواء :** خط وهمي يقسم الكرة الأرضية إلى شمال وجنوب وهو دائرة العرض الرئيسية .

■ **خط جرينتش :** خط وهمي يقسم الكرة إلى شرق وغرب ، ويعرف بخط الطول الرئيسي .

■ **مدار السرطان :** خط يقع شمال خط الاستواء

■ **مدار الجدي :** خط يقع جنوب خط الاستواء .



المفاهيم المصطلحات في الجزء السابع

المنهج المتكامل

سلسلة سلامة في مادة الدراسات الاجتماعية والتربية الوطنية



الدرس : قطاعات الاقتصاد الاربعة
المجال : الاقتصاد

- **القطاع العائلي** : هو قطاع الأسر والمستهلكين الذين يشترون السلع والخدمات
- **قطاع الأعمال** : هو القطاع الذي يوفر السلع والخدمات للمستهلكين ويكون هدفه الربح .
- **القطاع الحكومي** : هو القطاع الذي يسن القوانين ويشرف على حركة الاقتصاد في الدولة .
- **القطاع الخارجي** : هو القطاع المختص بالتجارة الخارجية وحركة الاستيراد والتصدير .

الدرس : توزيع السكان
المجال : الجغرافيا

- **السكان** : البشر الذين يعيشون على الكرة الأرضية في مواقع جغرافية معينة .
- **الكثافة السكانية** : حاصل قسمة عدد السكان في منطقة ما على المساحة الكلية لتلك المنطقة .
- **التضاريس** : المعالم الطبيعية على سطح الأرض مثل الجبال والسهول والوديان والبحار وغيرها .
- **الموارد الطبيعية** : المواد الأولية المتوفرة في الطبيعة يستفيد منها الإنسان كالحیوانات والنباتات والشمس والمياه .

