



# إدارة الإشراف والتدريب التربوي

## الجزء الثاني

### المعايير الوطنية لتنمية المعلمين مهنيًا

## شكر وامتنان

تتقدم وزارة التربية والتعليم بالشكر الجزيل لكل من أسهم في إنتاج هذه النسخة من الشركاء والداعمين والمؤسسات الوطنية والدولية والخبراء، ونخص بالذكر:

- منظمة الأمم المتحدة للتربية والعلوم والثقافة (اليونسكو).
- منظمة الأمم المتحدة لرعاية الطفولة (اليونيسيف).
- جمعية جائزة الملكة رانيا للتميز التربوي.
- مؤسسة الملكة رانيا العبد الله للتعليم والتنمية.
- فريق إدارة الإشراف والتدريب التربوي.

وتتقدم الوزارة أيضاً بالشكر للمؤسسات والخبراء المحليين والدوليين الذين أسهموا في تحكيم المعايير، ونخص بالذكر:

- أكاديمية الملكة رانيا لتدريب المعلمين.
- المركز الوطني لتنمية الموارد البشرية.
- وكالة الغوث الدولية/ التعليم.
- هيئة اعتماد مؤسسات التعليم العالي.
- الجامعات الحكومية والخاصة.

شكر وامتنان .....	٢
مقدمة .....	٦
<b>الفصل الأول: المعايير الوطنية لتنمية المعلمين مهنيًا .....</b>	<b>٧</b>
أهداف المعايير الوطنية لتنمية المعلمين مهنيًا .....	٨
الإطار النظري لوثيقة المعايير الوطنية لتنمية المعلمين مهنيًا .....	٨
هيكلية المعايير الوطنية لتنمية المعلمين مهنيًا .....	١٢
<b>الفصل الثاني: المجالات الرئيسية والفرعية للمعايير، ومستوياتها .....</b>	<b>١٥</b>
المجالات الرئيسية للمعايير الوطنية لتنمية المعلمين مهنيًا .....	١٦
مستويات المعايير ومُوصِّفاتها .....	١٦
<b>المجال الرئيس الأول: التربية والتعليم في الأردن .....</b>	<b>١٨</b>
المجال الفرعي الأول: رؤية وزارة التربية والتعليم ورسالتها .....	١٨
المجال الفرعي الثاني: التشريعات التربوية .....	٢٠
المجال الفرعي الثالث: اتجاهات التطوير التربوي .....	٢٢
الكفايات المهنية للمعيار .....	٢٤
مُوصِّفات مستويات تقييم أداء المعلم .....	٢٦
<b>المجال الرئيس الثاني: الفلسفة الشخصية وأخلاقيات المهنة .....</b>	<b>٢٨</b>
المجال الفرعي الأول: رؤية المعلم ورسالته .....	٢٨
المجال الفرعي الثاني: القيم والاتجاهات والسلوك المهني .....	٣٠
الكفايات المهنية للمعيار .....	٣٢
مُوصِّفات مستويات تقييم أداء المعلم .....	٣٤

- المجال الرئيس الثالث: المعرفة الأكاديمية والتربوية (البيداغوجية) ..... ٣٥
- المجال الفرعي الأول: نظريات التعلم والتعليم ..... ٣٥
- المجال الفرعي الثاني: المعرفة الأكاديمية ..... ٣٧
- المجال الفرعي الثالث: الإطار العام للمناهج ..... ٣٩
- الكفايات المهنية للمعيار ..... ٤١
- مُوصِّفات مستويات تقييم أداء المعلم ..... ٤٣
- المجال الرئيس الرابع: التعلم والتعليم ..... ٤٥
- المجال الفرعي الأول: التخطيط للتعلم ..... ٤٥
- المجال الفرعي الثاني: تنفيذ عمليات التعلم والتعليم ..... ٤٧
- المجال الفرعي الثالث: تقويم التعلم ..... ٤٩
- الكفايات المهنية للمعيار ..... ٥٢
- مُوصِّفات مستويات تقييم أداء المعلم ..... ٥٦
- المجال الرئيس الخامس: بيئة التعلم ..... ٥٨
- المجال الفرعي الأول: الأوعية المعرفية ..... ٥٨
- المجال الفرعي الثاني: الدعم النفس اجتماعي ..... ٦٠
- المجال الفرعي الثالث: الابتكار والإبداع ..... ٦٢
- الكفايات المهنية للمعيار ..... ٦٤
- مُوصِّفات مستويات تقييم أداء المعلم ..... ٦٨
- المجال الرئيس السادس: التنمية المهنية المستدامة ..... ٧٠
- المجال الفرعي الأول: منهجية التنمية المهنية ..... ٧٠

٧٢	المجال الفرعي الثاني: توظيف التنمية المهنية .....
٧٤	المجال الفرعي الثالث: استدامة التنمية المهنية .....
٧٦	الكفايات المهنية للمعيار .....
٧٨	مُوصِّفات مستويات تقييم أداء المعلِّم .....
٨٠	المجال الرئيس السابع: التعلُّم للحياة .....
٨٠	المجال الفرعي الأول: البحث العلمي .....
٨٢	المجال الفرعي الثاني: المهارات الحياتية .....
٨٤	المجال الفرعي الثالث: مسؤولية التعلُّم .....
٨٦	الكفايات المهنية للمعيار .....
٨٨	مُوصِّفات مستويات تقييم أداء المعلِّم .....
٩٠	الملحق رقم (١) مسرد المصطلحات .....
٩٥	الملحق رقم (٢) موجهات عمليات استخدام المعايير المهنية وتوظيفها .....
٩٥	المجال الأول: بناء أسس الاختيار واختبارات الرخصة المهنية وتطويرها .....
٩٥	المجال الثاني: برامج النمو المهني للمعلِّمين .....
٩٦	المجال الثالث: تقييم ومراجعة الأداء المهني والمساءلة .....
٩٦	المجال الرابع: المراجعة الذاتية وخطط النمو المهني .....

أولى الأردن اهتماماً كبيراً في تطوير نظامه التعليمي وجودته، في ضوء رؤى القيادة الهاشمية وتوجيهاتها، التي تمثلت في امتلاك الأردن لنظام تربوي منافس في مجتمع المعرفة العالمي، عن طريق تنفيذ خطط التطوير التربوي لقطاع التعليم، وحركات الإصلاح التربوي في المراحل المختلفة، بالإضافة إلى تطوير السياسات التربوية لتنفيذ الخطط الإستراتيجية الخاصة بتطوير العملية التعليمية بكافة عناصرها.

وفي هذا السياق أولت وزارة التربية والتعليم تركيزاً واهتماماً بالغاً في إعداد المعلمين وتأهيلهم مهنيًا بحسبانه المحور الديناميكي في العملية التعليمية التعليمية؛ وذلك عن طريق تطوير إطار سياسة وإستراتيجية إعداد المعلمين وتوظيفهم، وتنمية مساهمهم الوظيفي، وتطوير المعايير المهنية للمعلمين؛ بهدف جذب المعلمين الأكفاء لمهنة التعليم، وتطوير أدائهم والاحتفاظ بهم، وتحسين جودة أدائهم، والذي ينعكس بدوره على تحسين مستوى أداء الطلبة ونوعية تعلمهم، وجودة المؤسسات التعليمية والنظام التعليمي بتكامل؛ فالمعلمون الفاعلون يشكلون مصدرًا للإلهام ويؤثرون تأثيرًا إيجابيًا في تعلم طلبتهم، وتعتمد عليهم فئة الشباب في اتخاذ القرارات حول دراستهم وعملهم وحياتهم في المستقبل.

وعليه، فلقد طُورت هذه الوثيقة بعد الاطلاع على نماذج عالمية وعربية للمعايير المهنية للمعلمين؛ لتكون وثيقة وطنية أردنية تتناسب مع البيئة التربوية الأردنية، وتتفق مع إطار سياسة المعلم والرخصة المهنية للمعلمين والإطار العام للمناهج والتقويم في ضوء الرؤية الوطنية للأردن لعام 2025، وإستراتيجية الموارد البشرية، وخطة التطوير التربوي المبنية عنها، والمناهج الوطنية الأردنية المطورة، كونها المرتكزات التربوية الأكثر ارتباطًا بالمعايير المهنية الوطنية للمعلمين؛ دون إغفال أن المناهج المطورة/ الجديدة تأتي بالعديد من التحديات الجديدة لتحقيق نتائج التعلم للطلبة، مثل النظريات التربوية الحديثة والنمو المعرفي والتكنولوجي المتسارع والتطبيقات الحديثة للتدريس والتقويم، والتي تتطلب لمواجهة تطوير الأداء المهني للمعلمين في ضوء معايير مهنية وطنية تمكنهم من مواجهة التحديات الجديدة التي تتطلبها العملية التعليمية.

وستكون هذه الوثيقة الأساس الفني لتنفيذ مكونات إطار سياسة المعلم، التي تتناول مختلف الجوانب ذات العلاقة بالمعلمين من حيث:

- اختيار المعلمين وتوظيفهم.
- المسار المهني للمعلم.
- تقييم أداء المعلمين وترقيتهم.
- تأهيل المعلمين وتنميتهم مهنيًا.
- استثمار جهود المعلمين.

وقد خصصت كل من إستراتيجية الموارد البشرية وإستراتيجية وزارة التربية والتعليم خمسة مسارات لإنجاز ذلك، تتضمن ما يأتي:

- تطوير آليات اختيار المعلمين وتوظيفهم.
- منح رخصة مزاولة المهنة لكل من المعلمين والقيادات التربوية.
- تأهيل المعلمين قبل الخدمة.
- تطوير برنامج شامل لتدريب المعلمين وتنميتهم مهنيًا.
- تطوير آليات تقييم أداء المعلمين وترقيتهم وتحفيزهم.

والله ولي التوفيق

المؤلفون

تنويه

تبنى وزارة التربية والتعليم سياسة تحريرية تساوي بين الجنسين، وفق أصول النحو والصرف، وبيان اللغة العربية، لذا يرجى الأخذ بعين الاعتبار بأن أي استخدام لألفاظ مذكرة تذكيراً لغوياً مثل (موظف، مسؤول، مدير..) سواء بصيغة المفرد أو المثنى أو الجمع وما يرتبط بها من حروف وضمائر متصلة، أو منفصلة، فهي جميعها أسماء (نوع) وليست أسماء (علم) أو (ذات)، وهي تدل على من ينطبق / تنطبق عليه / عليها الصفة المقصودة من كلا الجنسين، دون تفضيل جنس أو تقديمه على آخر.

# الفصل الأول

المعايير الوطنية لتنمية المعلمين مهنيًا

أشرنا سابقاً إلى أن هذه الوثيقة تعدّ الأساس الفني لكل مكونات المسار المهني للمعلّم والمنبثق عن إطار السياسة الخاصة به، وسيتلوها بناء سياسة التنمية المهنية ومنهاجها وبرامجها، ومن ثم، بناء سياسة تقييم الأداء وأدواته المختلفة، وعليها يستند تنفيذ المسار الوظيفي، ومعايير برامج تأهيل المعلّمين قبل الخدمة وفي أثنائها، وأسس انتقائهم واختيارهم وترقيتهم. وفي ما يأتي توضيح ذلك:

### أهداف المعايير الوطنية لتنمية المعلّمين مهنيًا

تعدّ وثيقة المعايير التربوية لمهنة المعلّم حجر الأساس في طريق مهنة (تمهين) التعليم، حيث إنها الوثيقة الأم التي تُشتق منها معايير اختيار المعلّم، ومناهج إعداد المعلّمين، ويرجع إليها المعلّم والمشرف التربوي لتحديد الاحتياجات وبناء خطط النمو المهني، كما أنها الوثيقة التي تُستخرج منها أدوات تقييم المعلّم.

وتتمثل أهداف المعايير الوطنية لتنمية المعلّمين مهنيًا في الآتي:

- بناء رؤية مشتركة حول مكانة المعلّمين والمعلّمت، ودورهم الاجتماعي وهويتهم المهنية والوظيفية.
  - تحديد السمات المهنية للمعلّم الأردني الفاعل والناجح.
  - تحديد الكفايات المهنية والاجتماعية العامة والخاصة للمعلّمين الأردنيين، فضلاً عن المؤشرات الأساسية المرتبطة بها، من حيث الممارسات التدريسية الفاعلة.
  - وضع أسس متينة للتقييم الذاتي للمعلّمين، ومن ثمّ، تقييم الأداء على مستوى المدرسة، والمديرية، والمستوى الوطني لجودة التعليم في الأردن.
  - توجيه عملية التنمية المهنية والتطوير والتنمية الذاتية.
  - توجيه جهات التدريب التي تعمل على تنمية المعلّمين مهنيًا، وإرشادهم لإعداد برامج تنمية مهنية مناسبة للمعلّمين.
- ويمكن تطبيق هذه المعايير المهنية بطرق متعددة، لدعم وتوجيه التنمية المهنية للأفراد، ووضع معايير للتوظيف والتعيين والاختيار، وإعداد مسوّد الوصف الوظيفي، بالإضافة إلى توجيه إدارة الأداء عند إجراء عمليات المراجعة السنوية وتقييم الأداء، وتوجيه محتوى برامج التنمية المهنية للمعلّمين.

### الإطار النظري لوثيقة المعايير الوطنية لتنمية المعلّمين مهنيًا

إن احتياجات نشاط التعليم لتحديد هوية المعلّم من الأمور الضرورية؛ حيث تعكس الصفات والقدرات والمهارات التي يحتاجها المعلّمون، والتي تلعب في مجملها دور جواز سفر للمهنة، والذي يتضمن نظامًا اجتماعيًا وسياسيًا ونفسيًا وتربويًا، كما يتضمن احتياجات مفاهيمية خاصّة لهوية المعلّم.

ومن هذا المنظور ينبغي الحديث عن احتياجات الهوية، والتدريب التربوي والنفسي والمهني والمفاهيمي للمعلّم، بما يوفر الأساس المتين لتخطيط الملامح الرئيسة لهوية المعلّم وخصائصها، والتدريب الاجتماعي والسياسي والتربوي والاجتماعي والمنهجي للمعلّم، ويمكن توضيح ذلك بالنقاط الآتية:



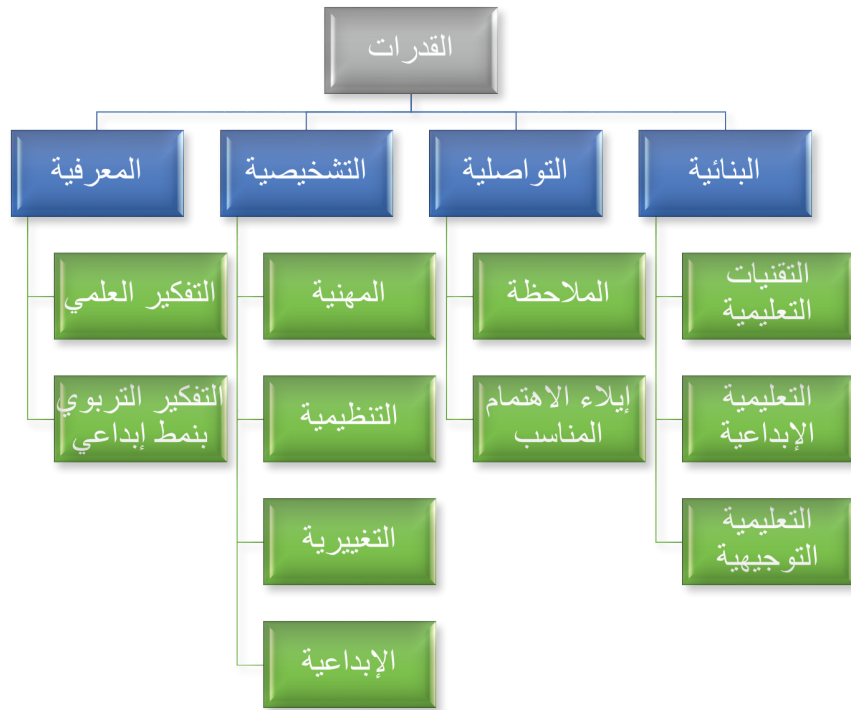
## الاحتياجات العامة (احتياجات لهوية المعلم)، وتمثل بالمناحي الآتية:

- المنحى الأيديولوجي: النظرة إلى العالم والنشاط الاجتماعي السياسي، واحترام قوانين الدولة، والمسؤولية المجتمعية، والكرامة، وحب الوطن، والاتجاه الواعي نحو الدين والمجتمع، والقوانين الدولية الخاصة بحقوق الانسان والنوع الاجتماعي المصادق عليها من الأردن.
- المنحى المهني/ التربوي: الاتجاهات نحو المهنة، والقدرة على العمل بروح الفريق، واحترام المتعلمين واحتياجاتهم حسب النوع الاجتماعي، ومراعاة الالتزام بالمبادئ، والأخلاق الحميدة، وتنمية التذوق الجمالي والخيال، والعدالة، والعزيمة، والصبر وقوة التحمل، والحزم نحو الذات ونحو الطلبة، والثبات، والتوازن العاطفي، وضبط النفس، والاتجاه لمنط الحياة الصحي.
- النواحي العقلية: النشاط الذهني، والأداء العلمي، والاهتمامات والاحتياجات المعنوية، والثقافة المعنوية، واستعداد المعلم لتعلم الذاتي.
- الاحتياجات المعرفية: الاحتياجات التدريبية المعرفية (المعارف والمهارات والقدرات) والنفسية والتربوية للمعلم.
- الاحتياجات الخاصة: معرفة التطورات الفسيولوجية للطلبة في المراحل العمرية المختلفة، والمعرفة بعلم النفس وعلم التربية، وأنماط التنشئة وأساليبها، والأمور المؤثرة في تطوير الشخصية لنقل المعارف المتخصصة والحياتية للمعلم (المرتبطة بالموضوع) للطلبة، واحتياجات الطلبة ذوي الإعاقة من الذكور والإناث.

## ومن ثمّ، فإن على المعلم الإلمام بالجوانب الآتية:

- الجانب الأيديولوجي: السياسة التربوية للدولة، وأهمية تشكيل المعتقدات الصحيحة الراسخة.
- الجانب الاجتماعي: ثقافة العمل، والأسس الاجتماعية للتوجيه المهني، وفريق العمل، وشخصية المعلم، وتعاونه.
- الجانب الأخلاقي: الصفات الأيديولوجية والأخلاقية لجيل الشباب، ودور الأخلاق في تطوير المجتمعات، وأخلاقيات المعلم.
- الجانب النفسي: الأحكام الرئيسة لعلم النفس العام، وعلم نفس النمو، والخصائص النفسية للأطفال والمراهقين والشباب في فترات عمرية مختلفة.
- الجانب التعليمي: أساسيات التنشئة وأساليبها، والنظام التربوي والتعلم المستمر، ونظريات التعلم والتعليم.
- الجانب الاقتصادي: السياسة الاقتصادية للدولة، والهيكل والاقتصاد الوطني، واقتصاديات التعليم وسبل تحقيقها.
- الجانب الصحي والفسيولوجي: الاحتياجات الصحية والفسيولوجية، ومعايير الأمن والسلامة في تنظيم التعليم وتوجيهه.
- الجانب البيئي: التطور العلمي والتكنولوجي وآثارهما على البيئة، والتوازن البيئي، وحماية البيئة، وطرق تحقيق التعلم البيئي عند الطلبة.
- الجانب القانوني: الدستور، والتشريعات، والقوانين، والأنظمة، وقواعد انضباط العمل، وأساسيات التعلم القانوني لدى الطلبة.

- الجانب الجمالي: الدور الجمالي في النشاط الإنساني، والجمالية في عمل المعلم، وطرق تحقيق التعلم الجمالي لدى الطلبة؛ وفرص ابتكار مواقف تعليمية اجتماعية جمالية بأنشطة صافية ولا صافية.
  - الجانب الثقافي العام: الأفكار المتعلقة بالثقافة المهنية، ومهارات التدريس، وأخلاقيات المعلم وكياسته.
  - الجانب المعلوماتي الرقمي (الأوعية المعرفية): جمع المعرفة وحفظها وتقديمها، وآليات التعامل مع الدراسات العلمية، والأدب الدوري والمرجعي، وتجهيز البيانات وتوثيقها.
  - الجانب التنظيمي: تنظيم الأنشطة وتخطيطها، والمعرفة بآليات تطبيق التنظيم بطريقة علمية.
- كما ينبغي أن يتمتع المعلم والمعلمة بالقدرة والحرفية في توظيف معارفه ومهاراته المتخصصة بطريقة إبداعية ومنتجة للمعرفة التي تراعي النوع الاجتماعي، بحيث تحقق نتائج متقدمة في تعلم الطلبة وتربيتهم ضمن إطار أخلاقي قيم. ومن القدرات التي على المعلم أن يتمتع بها:



- وهنا يشار إلى أن القدرات البنائية والتواصلية والتشخيصية والمعرفية تلعب دوراً رئيساً في تحقيق القدرات التي عُرضت مسبقاً.
- القدرات البنائية: تتضمن القدرة على اختيار مواد التدريس والأوعية المعرفية ومواءمتها بما يتناسب وقدرات الطلبة، ومحتويات التدريس ومستوياته ونماذجه، وذلك لتخطيط وتطوير الشخصية للفرد والفريق، ولتحليل الأحداث التربوية والاجتماعية وتقييمها، واستكشاف أسبابها، وتخطيط هيكل النشاط العقلي للطلبة، والتنبؤ بالتحديات والأخطاء التي يواجهها الطلبة، والتنبؤ بالنتائج المتوقعة؛ لإنشاء هيكل تنظيمي تربوي ونفسي منطقي ومبدع للأنشطة التربوية التي تراعي النوع الاجتماعي.

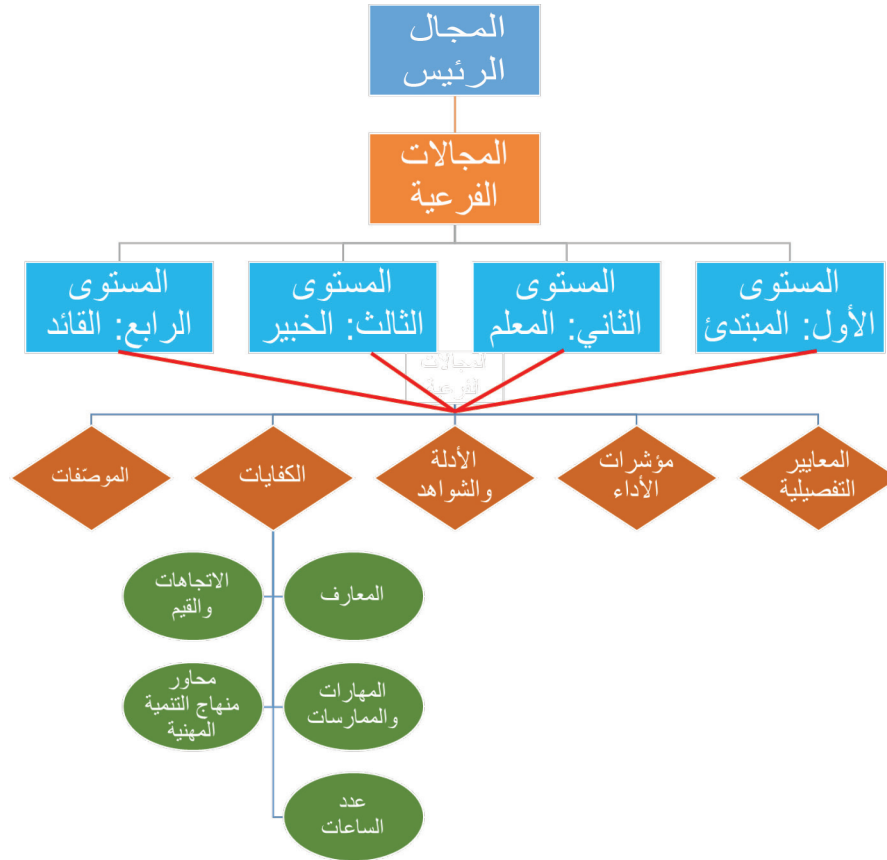
- القدرات التواصلية: تتضمن القدرة على تحديد التغييرات في العقلية الذهنية للطلبة والطالبات بناءً على التغييرات في الشكل والسلوكيات؛ لإيجاد لغة مشتركة معهم مراعية للنوع الاجتماعي وتقبل ومراعاة التعددية والتنوع، وإقامة علاقات تبادلية صادقة بمظهر عملي بحيث تكون مناسبة وفاعلة تربوياً تراعي النوع الاجتماعي وتأخذ احتياجات الجنسين وتمثلهما؛ لتفعيل التواصل المتبادل مع الطلبة وأولياء أمورهم والزملاء والزميلات، ولإيجاد وسائل تربوية مؤثرة تأثيراً إيجابياً في تطور الطلبة الفسيولوجي والسلوكي والمعرفي.
- القدرات التنظيمية: تتضمن القدرة على التخطيط، وقيادة تعليم الطلبة، وتنظيم الأنشطة الصفية واللاصفية، وتوفير البيئة التربوية المناسبة للنوع الاجتماعي الغير متحيزة لأي من الجنسين التي تطور استعداداتهم العملية والمعنوية للعمل وللأنشطة المهنية، ومحاكاة بيئة تشبه بيئة العمل ضمن مجموعات وفرق العمل من الطلبة؛ لتوزيع الأعمال بين الطلبة توزيعاً صحيحاً، وإدارة سلوكهم ونشاطهم، وتوجيههم للتصرف في مواقف حياتية مختارة، ولمشاركاتهم في علاقات منتجة مع المجتمع، وإنشاء علاقات عمل وعلاقات تعاونية مع أولياء الأمور، والعمل ضمن فرق في المجتمع؛ وذلك بهدف حصر المتطلبات، وتحفيز الطلبة على العمل، وتوفير لقاءات مستمرة مع الطلبة؛ لتوجيههم وإرشادهم ولتقييم النتائج التي حصل عليها لتحديد الخطوات المطلوبة في المرحلة التالية، بما يحقق التنظيم والتنفيذ السليم للأنشطة المطلوبة، ويضمن نمواً سليماً للطلبة في مجالات حياتهم، ويمكنهم من النجاح في المستقبل.
- القدرات المعرفية (العقلية): تتضمن القدرة على تحليل خبرات الزملاء وتلخيصها، واستخدام أساليب ووسائل فاعلة للخبرات الشخصية للفرد؛ وذلك لمواكبة الابتكارات والمستجدات باستمرار، ومن ثمّ، استخدامها في التدريس؛ لإنشاء مهام استكشافية ذاتية مبدعة تتسق مع المنهاج وتغير التفكير النمطي لادوار النوع الاجتماعي وما ينتج عنه من تقييم غير عادل للعمل.
- وتشير القدرات المعرفية إلى صفات للمعلم، من شأنها أن تضمن دراسة دقيقة للوجوه والأحداث من جهة، والاستخدام الناجح للصور بشكل يراعي النوع الاجتماعي (العلامات، والرموز، والمفاهيم، والأفكار، والفنون)، والتي تعكس الواقع من جهة أخرى.
- القدرات التشخيصية والإبداعية: يمكن التمييز بين القدرات التشخيصية والإبداعية في القدرات المعرفية، فإن استخدام القدرات التشخيصية يؤدي لإيجاد مؤشرات محددة هامة وسريعة حول أمور تنظيمية عامة، والوصول لاستنتاجات عامة مبنية على المؤشرات والأدلة المختلفة، ومن ثمّ، إجراء التشخيص؛ لتحديد التعلم المطلوب، أما القدرات الإبداعية فإنها تسمح بالتفكير لإيجاد حلول جديدة قد لا تكون معروفة سابقاً، عن طريق تنمية ملكة تخيل الحلول الجديدة ومراعاة النوع الاجتماعي.
- وبالنظر إلى القدرات الخاصة الضرورية لجميع المعلمين، فإنه وبجانب التمكن من وضع أهداف الدرس، واختيار المواد التعليمية لتحقيق الهدف، وتمييز المؤشرات الأساسية والضرورية لتطوير قدراته الرئيسة، فإن على المعلم أن يكون قادراً على أن يطور المحتوى مرتكزاً على مفاهيم المواد التربوية حسب العمر والقدرات العقلية والمهارية للطلبة والنوع الاجتماعي.

## وللمعلمين والمعلمات احتياجات تدريبية مهنية ومنهجية، منها:

- معرفة محتوى الموضوع الذي يدرّسه.
- دراسة الابتكارات في المجال العلمي ذي الصلة.
- إتقان أسلوب تدريس الموضوع الذي يدرّسه.
- تعلّم خبرات متقدمة في مجال اختصاصه، وأن يطبقها بإبداع.
- امتلاك مهارات التدريس والتقويم.
- التنمية المهنية الذاتية المستدامة.
- الوعي بثقافة النوع الاجتماعي.
- اكتساب المعارف والمهارات اللازمة لإدماج مفاهيم النوع الاجتماعي في العملية التعليمية تخطيطاً وتنفيذاً وتقويماً وبناء الأنشطة الصفية واللاصفية الداعمة.

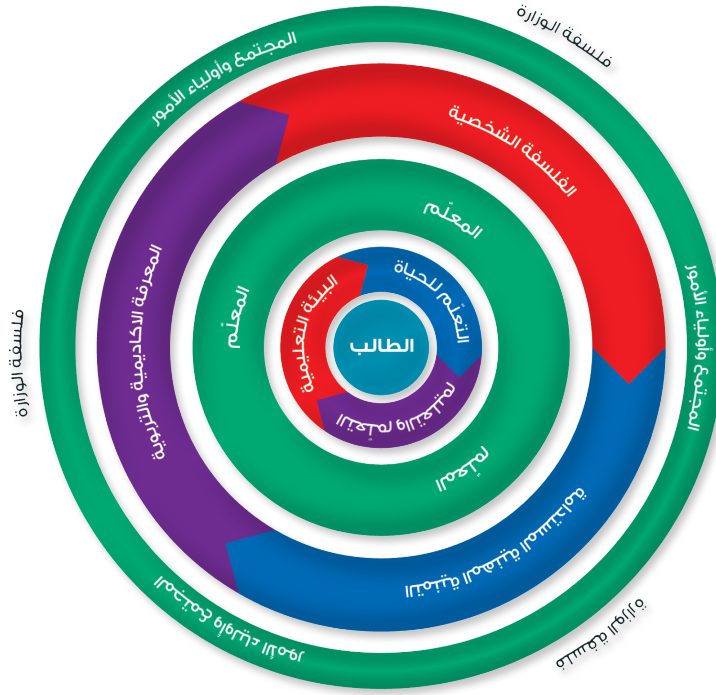
## هيكله المعايير الوطنية لتنمية المعلمين مهنيًا

يمكن توضيح هيكله المعايير المهنية الوطنية للمعلم لكل معيار كالاتي:



شكل رقم (١)

تتناول وثيقة المعايير الوطنية لتنمية المعلمين مهنيًا أهم المعايير المراد تحقيقها لدى المعلم في إطار مساره المهني؛ حيث تضمنت الوثيقة سبعة مجالات رئيسة تهدف لتطوير الكفايات المهنية للمعلم، مثلما يوضح الشكل أدناه.



شكل رقم (٢)

إضافة إلى ما ضُمن من عناصر مهنية حُللت في كل مجال من المجالات الرئيسة، والتي بنيت لاحقًا كمجالات فرعية تم وصفها كمعايير فرعية.

وبالإضافة إلى ذلك فقد أُعدت معايير مهنية ثانوية نُظمت وفق مستويات أربعة، شملت ممارسات مهنية تناسب مستويات الرخصة المهنية المقترحة للمعلم.

ووضعت (مؤشرات أداء) لكل مجال من مجالات المعايير؛ لتساعد على بناء أدوات التقييم لاحقًا، وضمّنت معها (الأدلة والشواهد) المقترحة.

لضمان توظيف المعايير لمنهاج التنمية المهنية فقد أُدرجت (الكفايات المهنية) التي من شأنها المساعدة في تحقيق المعيار، بحيث يُعتمد على التدريب والإسناد المباشر في حال الكفايات المعرفية المهنية، والملاحظة الصفية والمدرسية في حال الكفايات مهارية المهنية والوجدانية المتعلقة بالقيم والاتجاهات، دون إغفال الإنجازات المدرسية وسجلات الأداء في معرفة مدى تحقيق تلك الكفايات. كما ضُمنت محاور منهاج التنمية المهنية المرتبطة بتلك الكفايات، والساعات المقترحة ومنهجيات توظيفها؛ لتكون أساسًا في بناء برنامج شامل لتأهيل المعلمين والمعلمات وتميئهم مهنيًا ودعم المساواة والوصول الى بيئة مُراعية لاحتياجات كلا الجنسين.

ولقد اعتمدت المكونات الأساسية الثلاث الآتية في إعداد الكفايات الرئيسة، وهي:

- المعرفة المهنية/ الإدراك والفهم.
- المهارات المهنية/ الممارسة والخبرة.
- المشاركة المهنية/ نقل القيم والاتجاهات للطلبة عن طريق عملية التدريس، ولزملاء والمجتمع المحلي عن طريق مجتمعات التعلم، واللقاءات المباشرة.

بعد الكفايات المهنية أدرجت موصّفات مستويات تقييم أداء المعلّم الرئيسة، والتي تصف بالتفصيل ما ينبغي أن يكون عليه أداء المعلّم في كلّ مجال فرعي، ولكلّ مستوى من مستويات الرخصة المهنية؛ ليتم لاحقاً بناء سلم التقدير اللفظية لقياس الأداء بناءً عليها، كما أعطي كلّ معيار من المعايير وزناً نوعياً.

ومن الجدير بالذكر أن كفايات المعلم تم بناؤها في ضوء الكفايات العالمية وهي المهارات والقيم والسلوكيات التي تعد الشباب للتطور والنمو في عالم أكثر تنوعاً وترابطاً وسريع التغير وتهدف الكفايات العالمية الى خلق مواطن يحمل صفة العالمية ولديه القدرة على المشاركة في حل المشكلات والتعاون مع المجتمع الانساني العالمي لتحقيق الازدهار والتقدم للبشرية جمعاء.

كما وتمثل الكفايات العالمية – والتي نشرتها منظمة التعاون الاقتصادي والتنمية OECD عام 2018 – مهارات أساسية سيحتاج إليها جميع الناس ليكونوا مواطنين منخرطين في سوق العمل والانجاز ليكونوا مؤهلين لتولي وظائفهم في المستقبل. وهي موضحة في الشكل أدناه.



شكل رقم (٣)

## الفصل الثاني

المجالات الرئيسة والفرعية للمعايير، ومستوياتها



## المجالات الرئيسية والفرعية للمعايير الوطنية لتنمية المعلمين مهنيًا

يمثل الجدول الآتي المجالات الرئيسية السبعة للمعايير الوطنية لتنمية المعلمين مهنيًا، ومجالاتها الفرعية:

الرقم	المجال الرئيس	المجالات الفرعية
الأول	التربية والتعليم في الأردن	- رؤية وزارة التربية والتعليم ورسالتها. - التشريعات التربوية. - اتجاهات التطوير التربوي.
الثاني	الفلسفة الشخصية وأخلاقيات المهنة	- رؤية المعلم ورسالته. - القيم والاتجاهات والسلوك المهني.
الثالث	المعرفة الأكاديمية والتربوية (البيداغوجية)	- نظريات التعلم والتعليم. - المعرفة الأكاديمية. - الإطار العام للمناهج.
الرابع	التعلم والتعليم	- التخطيط للتعلم. - تنفيذ عمليات التعلم والتعليم. - تقويم التعلم.
الخامس	بيئة التعلم	- الأوعية المعرفية. - الدعم النفس اجتماعي. - الابتكار والإبداع.
السادس	التنمية المهنية المستدامة	- منهجية التنمية المهنية. - توظيف التنمية المهنية. - استدامة التنمية المهنية.
السابع	التعلم للحياة	- البحث العلمي. - المهارات الحياتية. - مسؤولية التعلم.

### مستويات المعايير ومواصفاتها

يغطي كل مجال من المجالات الرئيسية - في هيكل المعايير الوطنية لتنمية المعلمين مهنيًا - عددًا من المجالات الفرعية، والتي تمثل أهم الممارسات والمضامين والمكونات الأساسية لكل منها. وعليه، فإن مضامين المجالات الفرعية تعكس مستوى أداء المعلم في أربع مستويات محددة؛ حيث يكون التدرج في المستويات بنائيًا تراكميًا، ويشمل كلاً من المعرفة المهنية والمهارات المهنية والمشاركة المهنية.





وهذه المستويات الأربعة تتمثل في:

- المستوى الأول: المبتدئ.
- المستوى الثاني: المعلم.
- المستوى الثالث: الخبير.
- المستوى الرابع: القائد.

ولقد أعدت المستويات الأربعة سابقة الذكر للمجالات الفرعية وفق المنهجية الآتية:

- حصر ممارسات (مكونات ومضامين) المجال الفرعي جميعها.
  - شرح المستويات شرحاً كاملاً، حتى وإن تداخلت مع مجالات أخرى.
  - تضمين المعارف، والمهارات، والاتجاهات والقيم في كل مستوى من المستويات.
  - مراعاة المحددات الآتية في توزيع المستويات (ما أمكن):
- المستوى الأول: وهو مستوى المعلم المبتدئ، ويعبّر الوصف عن الحد الأدنى للأداء الفردي المقبول، المنبثق عن معارف وكفايات ومهارات عامة حول المعايير، والتي لا يمكن ممارسة المهنة من دونها.
  - المستوى الثاني: وهو مستوى المعلم، ويعبّر الوصف عن الحد الأدنى للأداء الفردي المقبول، بالتعاون مع القيادة التربوية، مع فهم معمق للمعارف، وتمكّن من المهارات الاحترافية، وعمق الاتجاهات والقيم نحو المهنة.
  - المستوى الثالث: وهو مستوى المعلم الخبير، ويعبّر الوصف عن الحد الأدنى للأداء الفردي المقبول لأداء المعلم، عن طريق مجتمع التعلّم المهني، بحيث ينعكس أثره في مجتمع المدرسة؛ لتحسين الأداء المدرسي.
  - المستوى الرابع: وهو مستوى المعلم القائد، ويعبّر الوصف عن الأداء القيادي المتميز، الذي يمثل مرجعية لمجتمع التعلّم المهني، بنقل الممارسات الفضلى، والتفاعل مع مجتمع المعرفة؛ لتحقيق المعايير وتحقيق أهداف النظام التربوي في المجتمع المحلي.

## المجال الرئيس الأول: التربية والتعليم في الأردن

٢١

وصف المجال:

إكساب المعلم فهم رؤية وزارة التربية والتعليم ورسالتها وأهدافها واتجاهات النظام التربوي فيها، والالتزام بها التزاماً يعكس على ذاته وطلبته ومدرسه ومجتمعهم عن طريق المنهاج، لدعم تقديم أفكار إبداعية وتعميمها ونشرها.

### المجال الفرعي الأول

#### رؤية وزارة التربية والتعليم ورسالتها

التوصيف:

إكساب المعنيين فهم رؤية وزارة التربية والتعليم ورسالتها.

المعايير التفصيلية، ومؤشرات الأداء، والأدلة والشواهد:

القائد	الخبير	المعلم	المبتدئ	
- تمثّل رؤية الوزارة ورسالتها وأهدافها وسياساتها وقيمتها الجوهرية في العمل، وإلهام المجتمع المدرسي ومتلقي الخدمة للتفاعل معها والعمل على تحقيقها.	- نمذجة السلوكات التي تدل على تمثّل الرؤية والرسالة والأهداف والقيم الجوهرية في مجتمع التعلم المهني، والمبادرة والالتزام بإنجازها.	- توظيف المعرفة والفهم لبناء الأهداف المهنية، بما يحقق الالتزام برؤية وزارة التربية والتعليم ورسالتها وأهدافها وقيمتها الجوهرية.	- فهم رؤية وزارة التربية والتعليم ورسالتها وأهدافها وقيمتها الجوهرية والالتزام بها.	المعايير التفصيلية

القائد	الخبير	المعلم	المتبحر	
<ul style="list-style-type: none"> <li>- مبادرة المعلم لحشد التأيد من متلقي الخدمة، والإسهام بإقناعهم برؤية الوزارة ورسالتها.</li> <li>- إسهام المعلم في إنجاز مشروعات الوزارة وخططها في المجتمع التربوي والمحلي، والعمل على إنجازها.</li> </ul>	<ul style="list-style-type: none"> <li>- توافق الممارسات التربوية والنتائج المهنية الخاصة بالمعلم مع رؤية الوزارة ورسالتها.</li> <li>- مبادرة المعلم للمشاركة في مشروعات الوزارة وخططها.</li> </ul>	<ul style="list-style-type: none"> <li>- توافق الخطط المهنية مع رؤية الوزارة ورسالتها ومشروعاتها وخططها التنموية.</li> </ul>	<ul style="list-style-type: none"> <li>- الالتزام برؤية الوزارة ورسالتها.</li> <li>- الالتزام نحو المشروعات والخطط التربوية التي تنفذها الوزارة.</li> </ul>	<p>مؤشرات الأداه</p>
<ul style="list-style-type: none"> <li>- المبادرات والأنشطة المجتمعية (مشاركات المعلم ومبادراته، اللقاءات مع المجتمع المحلي، قصص النجاح).</li> <li>- الخطة اليومية والفصلية للمعلم.</li> <li>- سجلات المعلم.</li> <li>- الخطة التطويرية للمدرسة.</li> <li>- سجلات المدرسة (الإشراف، الأنشطة، إلخ)...</li> </ul>	<ul style="list-style-type: none"> <li>- مشاركات المعلم ومبادراته.</li> <li>- الخطة اليومية والفصلية للمعلم.</li> <li>- سجلات المعلم.</li> <li>- الخطة التطويرية للمدرسة.</li> <li>- مسجلات المدرسية (الإشراف، الأنشطة، إلخ)...</li> </ul>	<ul style="list-style-type: none"> <li>- مشاركات المعلم في تنفيذ الخطط التربوية المطلوبة.</li> <li>- الخطة اليومية والفصلية للمعلم.</li> <li>- الخطة التطويرية للمدرسة.</li> <li>- سجلات المدرسة (الإشراف، الأنشطة، إلخ)...</li> </ul>	<ul style="list-style-type: none"> <li>- مشاركات المعلم في تنفيذ الخطط التربوية المطلوبة.</li> <li>- الخطة اليومية والفصلية للمعلم.</li> <li>- الخطة التطويرية للمدرسة.</li> <li>- سجلات المدرسة (الإشراف، الأنشطة، إلخ)...</li> </ul>	<p>الأداه والشواهد</p>

إكساب المعنيين المعرفة والالتزام بالتشريعات العامة والخاصة بالعملية التربوية؛ لتمكينهم من أداء أدوارهم الوظيفية والمهنية.

المعايير التفصيلية، ومؤشرات الأداء، والأدلة والشواهد:

القائد	الخبير	المعلم	المبتدئ	المعايير التفصيلية
<ul style="list-style-type: none"> <li>- المواطنة وإلهام المعنيين للالتزام بالتشريعات العامة والتشريعات الخاصة بالعملية التربوية، والإسهام في عمليات التطوير الخاصة بها، بما يسهم في رفع مكانة المعلم ومهنة التعليم في المجتمع.</li> </ul>	<ul style="list-style-type: none"> <li>- العمل مع المجتمع المدرسي على تعزيز قيم الالتزام بالتشريعات العامة، والتشريعات ذات العلاقة بالعملية التربوية، والإسهام في رفعة مهنة التعليم ومكانتها.</li> </ul>	<ul style="list-style-type: none"> <li>- تحقيق الالتزام الواعي بتطبيق التشريعات العامة والتربوية بما يحقق الأهداف من تلك التشريعات.</li> </ul>	<ul style="list-style-type: none"> <li>- المعرفة بالتشريعات العامة، والتشريعات ذات العلاقة بالعملية التربوية.</li> </ul>	المعايير التفصيلية
<ul style="list-style-type: none"> <li>- تطبيق التشريعات والقوانين.</li> <li>- تقدير المجتمع المحلي والمدرسي لأداء المعلم.</li> <li>- المقترحات التطويرية للمعلم.</li> </ul>	<ul style="list-style-type: none"> <li>- تطبيق التشريعات والقوانين.</li> <li>- تقدير المجتمع المدرسي لالتزام المعلم.</li> </ul>	<ul style="list-style-type: none"> <li>- تطبيق التشريعات والقوانين.</li> <li>- رضا مدير المدرسة عن أداء المعلم.</li> </ul>	<ul style="list-style-type: none"> <li>- تطبيق التشريعات والقوانين.</li> </ul>	مؤشرات الأداء

القائد	الخبير	المعلم	المبتدئ	
<ul style="list-style-type: none"> <li>- سجلات مجتمعات التعلم المهنية.</li> <li>- سجلات المعلم، وسجل أداء المعلم.</li> <li>- الکتب الرسمية.</li> </ul>	<ul style="list-style-type: none"> <li>- سجلات مجتمعات التعلم المهنية.</li> <li>- السجلات الإدارية، وسجل أداء المعلم.</li> <li>- الکتب الرسمية.</li> </ul>	<ul style="list-style-type: none"> <li>- السجلات الإدارية، وسجل أداء المعلم.</li> </ul>	<ul style="list-style-type: none"> <li>- السجلات الإدارية، وسجل أداء المعلم</li> </ul>	<ul style="list-style-type: none"> <li>الأدلة</li> <li>والشواهد</li> </ul>

دعم الأوار والمسؤوليات التربوية المبنيقة عن إجهاات التطوير التربوي التي يتبناها النظام التربوي لجميع عناصر العملية التعلمية التعليمية.

المعايير التفصيلية، ومؤشرات الأداء، والأدلة والشواهد:

القائد	الخبير	المعلم <sup>٣٣</sup>	المبتدئ	
<p>- إلهام المجتمع المدرسي والمحلي لبتني ثقافة التطوير التربوي المستندة لاقتصاد المعرفة، وممارسة الأوار التربوية المتكاملة التي تتوافق معه، وتعزيز الممارسات الفضلى والمعاصرة التي يتبناها النظام التربوي وادماج النوع الاجتماعي.</p>	<p>- بناء مجتمع تعلم مهني ودعمه ببتني ثقافة التطوير التربوي المستندة لاقتصاد المعرفة، ودعم ممارسة الأوار التربوية المتوافقة معه، ودعم ثقافة التطوير وادماج النوع الاجتماعي.</p>	<p>- بتني إجهاات التطوير التربوي التي يتبناها النظام التربوي، وتطوير ممارساته وأواره في العملية التعليمية التعليمية، والتعاون مع القيادة التربوية في نشر ثقافة التطوير، بما في ذلك اساليب تحليل النوع الاجتماعي.</p>	<p>- معرفة إجهاات التطوير التي يتبناها النظام التربوي، ومواءمة أواره التعليمية وتوجهها استناداً لإجهاات التطوير، وتقبل ثقافة التطوير التربوي، بما في ذلك النوع الاجتماعي.</p>	<p>المعايير التفصيلية</p>

القائد	الخبير	المعلم	المبتدئ	
<ul style="list-style-type: none"> <li>- توظيف اتجاهات النظام التربوي في المجتمع المدرسي والمجتمع المعرفي.</li> <li>- دعم ممارسة الأدوار المستندة لاتجاهات التطوير في المدرسة بما في ذلك النوع الاجتماعي.</li> <li>- متابعة الاتجاهات المعاصرة.</li> <li>- الاطلاع على الوثائق العالمية (التعليم للجميع)، حقوق الإنسان، حقوق الطفل، ... إلخ).</li> </ul>	<ul style="list-style-type: none"> <li>- توظيف اتجاهات النظام التربوي في المجتمع المدرسي.</li> <li>- دعم ممارسة الأدوار المستندة لاتجاهات التطوير في المدرسة بما في ذلك النوع الاجتماعي.</li> </ul>	<ul style="list-style-type: none"> <li>- توظيف اتجاهات النظام التربوي في عمله.</li> <li>- الالتزام بأدوار المعلم المستندة لاتجاهات التطوير بما في ذلك النوع الاجتماعي.</li> </ul>	<ul style="list-style-type: none"> <li>- الاطلاع على اتجاهات النظام التربوي.</li> <li>- الالتزام بأدوار المعلم المستندة لاتجاهات التطوير بما في ذلك النوع الاجتماعي.</li> </ul>	<ul style="list-style-type: none"> <li>مؤشرات الأداء</li> </ul>
<ul style="list-style-type: none"> <li>- سجلات المعلم.</li> <li>- سجل الأداء.</li> <li>- السجلات المدرسية.</li> <li>- كتب الشكر والجوائز.</li> <li>- شهادات الزملاء والقيادة والمجتمع المدرسي.</li> </ul>	<ul style="list-style-type: none"> <li>- سجلات المعلم.</li> <li>- سجل الأداء.</li> <li>- السجلات المدرسية.</li> <li>- شهادة الزملاء والقيادة.</li> </ul>	<ul style="list-style-type: none"> <li>- سجلات المعلم.</li> <li>- سجل الأداء.</li> <li>- السجلات المدرسية.</li> </ul>	<ul style="list-style-type: none"> <li>- سجلات المعلم.</li> <li>- سجل الأداء.</li> <li>- السجلات المدرسية.</li> </ul>	<ul style="list-style-type: none"> <li>الأدلة والشواهد</li> </ul>

عدد الساعات	محاوّر منعاج التنمية المهنية	المهارات والممارسات	الالتجاهات والقيم	المعارف	المستوى
١٥ ساعة تدريجية	<ul style="list-style-type: none"> <li>- التشرّيعات الناظمة للعملية التربوية.</li> <li>- رؤيّة الوزارة ورسالتها وأهدافها.</li> <li>- المهام الوظيفية والوصف الوظيفي ومعايير المعلم.</li> <li>- الأدوار والمهام المهنية المستندة لسياسات النظام التربوي</li> </ul>	<ul style="list-style-type: none"> <li>- ممارسة أدوار المعلم.</li> <li>- الالتزام بالتشرّيعات التربوية.</li> </ul>	<ul style="list-style-type: none"> <li>- تقبل أدوار أطراف العملية التربوية وفق الاتجاهات المحدّثة.</li> </ul>	<ul style="list-style-type: none"> <li>- التشرّيعات الناظمة للعملية التربوية.</li> <li>- المهام، الوصف الوظيفي، معايير وكفايات المعلم.</li> <li>- رؤيّة الوزارة ورسالتها.</li> </ul>	المبتدئ
١٠ ساعات تدريجية	<ul style="list-style-type: none"> <li>- المشروعات التطويرية المنفذة في الوزارة.</li> <li>- التوظيف الواعي للتشرّيعات التربوية.</li> <li>- التطوير التربوي.</li> </ul>	<ul style="list-style-type: none"> <li>- تطبيق التشرّيعات التربوية.</li> <li>- توظيف أدوار المعلم بتكامل مع دور الطالب.</li> </ul>	<ul style="list-style-type: none"> <li>- تبني رؤيّة الوزارة ورسالتها.</li> </ul>	<ul style="list-style-type: none"> <li>- مشروعات الوزارة وبرامجها التطويرية.</li> </ul>	المعلم



عدد الساعات	مصادر ومناهج التهيئة المهنية	المهارات والممارسات	الالتجاهات والقيود	المعارف	المستوى
١٠ - ساعات تدريبية	<ul style="list-style-type: none"> <li>- متطلبات وخصائص تطوير التعليم نحو اقتصاد المعرفة.</li> <li>- السلوكيات والأدوار التربوية المبنية عن رؤية الوزارة ورسالتها.</li> </ul>	<ul style="list-style-type: none"> <li>- الشمول والتكامل في ممارسة الأدوار المهنية.</li> <li>- توظيف رؤية الوزارة ورسالتها.</li> </ul>	<ul style="list-style-type: none"> <li>- تبني رؤية المدرسة ورسالتها.</li> </ul>	<ul style="list-style-type: none"> <li>- تطوير التعليم واقتصاديات المعرفة.</li> <li>- المسؤولية والشاركة المجتمعية.</li> </ul>	الخبير
١٠ - ساعات تدريبية	<ul style="list-style-type: none"> <li>- تجارب محلية وإقليمية وعالمية في التطوير التربوي.</li> <li>- دعم الطلبة لتحمل مسؤولية تعلمهم.</li> <li>- التفاعل مع المجتمع المحلي لتعزيز مكانة المعلم.</li> </ul>	<ul style="list-style-type: none"> <li>- مهارات التواصل المجتمعي.</li> </ul>	<ul style="list-style-type: none"> <li>- تحمل الطلبة لمسؤولية تعلمهم.</li> <li>- تبني ثقافة التطوير.</li> </ul>	<ul style="list-style-type: none"> <li>- مسؤولية الطلبة عن تعلمهم.</li> <li>- المستجدات التربوية.</li> </ul>	القائد

القائد	الخبير	المعلم	المبتدئ	
<p>- يبادر للإسهام في توظيف المشروعات والبرامج التطويرية، ويعمل لتحقيق رسالة الوزارة ورؤيتها عن طريق أدائه المهني ومبادراته المستمرة والمتنوعة مع الطلبة والمجتمع بما يعزز نظرة المجتمع لمهنة التعليم.</p>	<p>- يسهم مع المجتمع المدرسي في تبني الخطط المهنية المنتجة عن رؤية الوزارة ورسالتها بما يحقق الأهداف والسياسات والقيم الجوهرية التي تبنها الوزارة.</p>	<p>- يتبنى أهدافاً مهنية متوائمة مع رؤية الوزارة ورسالتها بما يحقق الأهداف والقيم الجوهرية التي تبنها الوزارة.</p>	<p>- يطّلع على رؤية الوزارة ورسالتها وقيمها الجوهرية، ويلتزم بإنجاح المشروعات والخطط المنتجة عنها.</p>	<p>رؤية وزارة التربية والتعليم ورسالتها</p>
<p>- يطّلع على الاتجاهات المعاصرة، ويتقيد بالتشريعات العامة والناظمة للعملية التربوية، ويسهم في عمليات التطوير الخاصة بها وفي قيادة الأداء بطريقة تحقق الهدف منها، بما يمثل أنموذجاً يحتذى للمواطنة الصالحة، ويسهم في رفع مكانة المعلم ومهنة التعليم في المجتمع.</p>	<p>- يعمل على تطوير الأداء المدرسي مع الزملاء، ويعمل مع المعنيين لتعميق قيم الالتزام بالتشريعات العامة والتشريعات ذات العلاقة بالعملية التربوية، بما يمثل أنموذجاً للمواطنة الصالحة، ويعزز مكانة المدرسة في محيطها.</p>	<p>- يطوّر أداءه لتحقيق أهداف التشريعات التربوية ذات العلاقة بعمله، ويتقيد بها بوعي ومرونة.</p>	<p>- يطّلع على التشريعات التربوية ذات العلاقة بعمله باستمرار، ويتقيد بها.</p>	<p>التشريعات التربوية</p>

القائد	الخبير	المعلم <sup>٣</sup>	المبتدئ	
<p>- يوظف التواصل المجتمعي المستمر لدعم تبني اتجاهات النظام التربوي في المجتمع ووظيف الأدوار المختلفة لأطراف العملية التربوية بتكامل وشمولية لتحقيق متطلبات مجتمع المعرفة.</p>	<p>- يدعم توظيف اتجاهات التطوير التربوي التي يتبناها النظام التربوي في مستوى المدرسة ومجتمع التعلم المهني، ويمارس الأدوار المستندة لها؛ لتحقيق متطلبات مجتمع المعرفة.</p>	<p>- يحرص على توظيف اتجاهات التطوير التربوي التي يتبناها النظام التربوي في عمله، ويلتزم بممارسته الأدوار المستندة لأجهات التطوير التربوي، ويتقبل أدوار الطالب بوصفه متعلماً نشطاً.</p>	<p>- يطلع على الاتجاهات التربوية التي يتبناها النظام التربوي باستمرار، ويلتزم بأدواره المهنية المستندة لها.</p>	<p>الجهات التطوير التربوي</p>

## المجال الرئيس الثاني: الفلسفة الشخصية وأخلاقيات المهنة

٢

وصف المجال:

توظيف المعلم لفلسفته الشخصية، وتمثّل أخلاقيات مهنة التعليم؛ لتعزيز دوره المهني ومكانته الاجتماعية.

المجال الفرعي الأول

رؤية المعلم ورسالته

التوصيف:

تبني المعلم لرؤية ورسالة خاصة به، وتوظيفها توظيفاً يعزز مكانته في المدرسة والمجتمع.

المعايير التفصيلية، ومؤشرات الأداء، والأدلة والشواهد:

الفائد	الخير	المعلم	المبتدئ	
- تطوير رؤيته ورسالته وأهدافه المهنية، وتوظيفها لتحقيق دوره في المدرسة والمجتمع بوصفه قدوة لطلابه وملائته وأئوذجاً مؤثراً في مجتمعه.	- تطوير رؤيته ورسالته وأهدافه المهنية، وتوظيفها في المجتمع المدرسي لتحقيق دوره في المدرسة بوصفه قدوة لهم.	- تطوير رؤيته ورسالته وأهدافه المهنية، وتوظيفها مع طلبته لتحقيق دوره المهني بوصفه قدوة لهم.	- التعبير بوضوح عن رؤيته ورسالته وأهدافه المهنية المنسجمة مع رؤية مدرسته ورسالتها، واستخدامها لتحقيق دوره في المجتمع.	المعايير التفصيلية

القائد	الخبير	المعلم	المبتدئ	
<ul style="list-style-type: none"> <li>- رؤية المعلم ورسائله وأهدافه المهنية.</li> <li>- مكانة المعلم الاجتماعية.</li> </ul>	<ul style="list-style-type: none"> <li>- رؤية المعلم ورسائله وأهدافه المهنية.</li> <li>- مكانة المعلم في مجتمع التعلم المهني.</li> </ul>	<ul style="list-style-type: none"> <li>- رؤية المعلم ورسائله وأهدافه المهنية.</li> <li>- مكانة المعلم لدى طلبته.</li> </ul>	<ul style="list-style-type: none"> <li>- رؤية المعلم ورسائله وأهدافه المهنية.</li> </ul>	<ul style="list-style-type: none"> <li>مؤشرات الأداء</li> </ul>
<ul style="list-style-type: none"> <li>- خطط المعلم.</li> <li>- سجلات الأداء.</li> <li>- ملف أعمال الطالب.</li> <li>- أنشطة المعلم المجتمعية.</li> <li>- كتب الشكر والجوائز.</li> </ul>	<ul style="list-style-type: none"> <li>- خطط المعلم.</li> <li>- سجلات الأداء.</li> <li>- ملف أعمال الطالب.</li> </ul>	<ul style="list-style-type: none"> <li>- خطط المعلم.</li> <li>- سجلات الأداء.</li> <li>- ملف أعمال الطالب.</li> </ul>	<ul style="list-style-type: none"> <li>- خطط المعلم.</li> <li>- سجلات الأداء.</li> <li>- ملف أعمال الطالب.</li> </ul>	<ul style="list-style-type: none"> <li>الأدلة والشواهد</li> </ul>

## القيم والاتجاهات والسلوك المهني

التوصيف:

تذكرة السلوك المهني للمعلم، وتمثل أخلاقيات المهنة، ونشر القيم الإنسانية والاتجاهات الإيجابية؛ لتعزيز دوره الريادي في المدرسة والمجتمع.

المعايير التفصيلية، ومؤثرات الأداء، والأدلة والشواهد:

القائد	الخبير	المعلم	المبتدئ	
<p>- تذكرة السلوك المهني، وتبني أخلاقيات المهنة، وإلهام المعنيين في المدرسة والمجتمع بنشر القيم الإنسانية والاتجاهات الإيجابية والارتقاء بالمجتمع وتقييم الممارسات الجيدة من منظور النوع الاجتماعي؛ لتعزيز دوره الريادي.</p>	<p>- تمثل أخلاقيات المهنة في السلوك المهني، والعمل مع الطلبة والزملاء في المدرسة على نشر القيم الإنسانية والاتجاهات الإيجابية والنوع الاجتماعي وتمثلها؛ لتعزيز دوره الريادي في المجتمع المدرسي.</p>	<p>- الالتزام الواعي بالسلوك المهني وأخلاقيات المهنة والقيم الإنسانية والاتجاهات الإيجابية التي ترتبط بمهنة التعليم، بالتعاون مع المعنيين بالعملية التعليمية التعليمية والممارسات الجيدة في النوع الاجتماعي.</p>	<p>- الالتزام بالسلوك المهني وأخلاقيات المهنة والقيم الإنسانية والاتجاهات الإيجابية المرتبطة بمهنة التعليم والمعنيين بالعملية التعليمية التعليمية ومراعاة النوع الاجتماعي.</p>	<p>المعايير التفصيلية</p>

القائد	الخبير	المعلم	المبتدئ	
<ul style="list-style-type: none"> <li>- مكانة المعلم في المجتمع المحلي.</li> </ul>	<ul style="list-style-type: none"> <li>- مكانة المعلم في المجتمع المدرسي.</li> </ul>	<ul style="list-style-type: none"> <li>- علاقة المعلم مع المعينين.</li> </ul>	<ul style="list-style-type: none"> <li>- السلوك المهني العام للمعلم.</li> </ul>	<ul style="list-style-type: none"> <li>مؤثرات الأداء</li> </ul>
<ul style="list-style-type: none"> <li>- السجلات المدرسية.</li> <li>- الشهادات ذات العلاقة.</li> <li>- قصص النجاح.</li> <li>- رضا المعينين من المجتمع.</li> </ul>	<ul style="list-style-type: none"> <li>- السجلات المدرسية.</li> <li>- الشهادات ذات العلاقة.</li> <li>- قصص النجاح.</li> </ul>	<ul style="list-style-type: none"> <li>- السجلات المدرسية.</li> <li>- الشهادات ذات العلاقة.</li> </ul>	<ul style="list-style-type: none"> <li>- السجلات المدرسية.</li> <li>- الشهادات ذات العلاقة.</li> </ul>	<ul style="list-style-type: none"> <li>الأدلة والشواهد</li> </ul>

عدد الساعات	مصادر ومناهج التنمية المهنية	المهارات والممارسات	الاتجاهات والقيم	المعارف	المستوى
- ١٠ ساعات تدريبية	- التعرف برؤية الوزارة ورسالتها. - التعرف بالمشروعات والأنظمة ذات العلاقة. - تعرف أسس الاتصال والتواصل الناجح مع رؤسائه ومرؤوسيه وملائته ومتلقي الخدمة. - تمكين المعلم من بناء رؤية ورؤية خاصة به.	- صياغة الرؤية والرسالة الخاصة به. - التعبير بوضوح عن رؤيته الشخصية ورسالته.	- الإيمان بأهمية بناء رؤية ورؤية خاصة بمهنته. - الالتزام بالأخلاق والقيم المرتبطة بمهنة التعليم.	- رؤية الوزارة ورسالتها. - المشروعات والأنظمة ذات العلاقة. - رؤية المدرسة ورسالتها. - أسس الاتصال والتواصل الناجح في الاتجاهات كافة.	المبتدئ
- ١٠ ساعات تدريبية	- المراجعة والتطوير. - نشر القيم والاتجاهات مع الزملاء. - ضرورة الالتزام بالقوانين والأنظمة بوعي ونزاهة. - أهمية الالتزام بالقيم والاتجاهات والتعاون مع الزملاء.	- مهارات تأمل الأداء والإجاز. - مهارات التعامل مع الرؤساء في العمل والمروسين والزملاء ومتلقي الخدمة. - مهارة تطوير الرؤية والرسالة الخاصة بالمعلم.	- تقدير أهمية الالتزام بالقوانين والنزاهة ومهنية بوعي والحرص على الالتزام الواعي والمستمر بالقيم والاتجاهات التي ترتبط بمهنة التعليم.	- طرق رصد الإجازات المتحققة المرتبطة برؤية المعلم ورسالته. - التعرف إلى آليات نشر القيم والاتجاهات مع الزملاء.	المعلم



عدد الساعات	محاور ومناهج التنمية المهنية	المهارات والممارسات	الاتجاهات والقيم	المعارف	المستوى
١٥ - ساعة تدريبية	<ul style="list-style-type: none"> <li>- استثمار وظائف العملية الاتصالية.</li> <li>- المراجعة والتطوير.</li> <li>- اقتراح مبادرات مستجدة للتطوير.</li> </ul>	<ul style="list-style-type: none"> <li>- تنفيذ مبادرات مستجدة لتطوير مؤسسته والمحافظة على مصالحتها وتمثلكاتها.</li> <li>- بناء الرؤية المشتركة.</li> <li>- المتابعة والتقييم.</li> </ul>	<ul style="list-style-type: none"> <li>- تقدير أهمية تطوير الرؤية والرسالة.</li> <li>- الحرص على التعاون وإفادة الآخرين.</li> </ul>	<ul style="list-style-type: none"> <li>- أنشطة إبداعية للمحافظة على مصالح المؤسسة وتمثلكاتها.</li> </ul>	الخبير
١٥ - ساعة تدريبية	<ul style="list-style-type: none"> <li>- أهمية القدوة والأخوذج.</li> <li>- المتابعة والتقييم.</li> <li>- المراجعة والتطوير.</li> </ul>	<ul style="list-style-type: none"> <li>- الايمان بأهمية القدوة والأخوذج في مهنة التعليم.</li> <li>- الحرص على بناء رؤية الطلبة ورسالتهم الشخصية.</li> </ul>	<ul style="list-style-type: none"> <li>- الايمان بأهمية القدوة والأخوذج في مهنة التعليم.</li> <li>- الحرص على بناء رؤية الطلبة ورسالتهم الشخصية.</li> </ul>	<ul style="list-style-type: none"> <li>- آلية تطوير نماذج تعلم تعكس فلسفة المعلم الشخصية.</li> </ul>	القائد

القائد	الخبير	المعلم	المبتدئ	
<ul style="list-style-type: none"> <li>- يتأمل أداءه المهني والمجتمعي لتطوير رؤيته ورسائله وأهدافه؛ لتعزيز دوره في المدرسة والمجتمع.</li> </ul>	<ul style="list-style-type: none"> <li>- يتأمل أداءه المهني لتطوير رؤيته ورسائله في المدرسة.</li> </ul>	<ul style="list-style-type: none"> <li>- يوظف رؤيته ورسائله وأهدافه المهنية، لتعزيز مكانته لدى الطلبة.</li> </ul>	<ul style="list-style-type: none"> <li>- يستخدم رؤيته ورسائله وأهدافه المهنية لتحقيق دوره المهني.</li> </ul>	<ul style="list-style-type: none"> <li>رؤية المعلم ورسائله</li> </ul>
<ul style="list-style-type: none"> <li>- يمثل أفرادًا رباذًا لتوظيف أخلاقيات المهنة، وينبني علاقاته الإيجابية مع الآخرين، ويتبنى المبادرات في المجتمع.</li> </ul>	<ul style="list-style-type: none"> <li>- يساهم في نشر سلوكيات مهنية مستمدة من أخلاقيات المهنة في المجتمع المدرسي وتعزيزها.</li> </ul>	<ul style="list-style-type: none"> <li>- يلتزم بالسلوك المهني المستمد من أخلاقيات المهنة، وقيمه الإنسانية، واتجاهاته الإيجابية مع طلبته.</li> </ul>	<ul style="list-style-type: none"> <li>- يلتزم بالسلوك المهني وأخلاقيات المهنة وأدواره وفق وصفه الوظيفي.</li> </ul>	<ul style="list-style-type: none"> <li>القيم والاتجاهات والسلوك المهني</li> </ul>

## المجال الرئيس الثالث: المعرفة الأكاديمية والتربوية (البيداغوجية)

وصف المجال:

امتلاك المعرفة العامة والخاصة بالإطار العام للمناهج، والمحتوى الأكاديمي، والتقويم، ونظريات التعلم، وتوظيفها في خدمة مهنته.

المجال الفرعي الأول

نظريات التعلم والتعليم

التوصيف:

تمكين المعلم من المعارف التربوية النظرية وتطبيقاتها التربوية، وتعرفه باختيارات النظريات التعلم والتعليم ومازجها واستراتيجياتها.

المعايير التفصيلية، ومؤثرات الأداء، والأدلة والشواهد:

القائد	الخبير	المعلم	المبتدئ	
- توظيف نماذج التعلم والتعليم المبنية على نظريات التعلم وفق منهجية مبنية على المعرفة للمستجدات التربوية؛ لدعم مجتمعات التعلم المهنية، ضمن أولويات التطوير في المدرسة وثقافة المجتمع واختيارات النظام التربوي.	- تبني نماذج تعلم وتعليم مبنية على المعرفة بنظريات التعلم واختيارات النظام التربوي، وتوظيفها بما يتناسب وأولويات المجتمع المدرسي.	- توظيف نظريات التعلم والنماذج المبنية عنها في مواقف تعليمية بما يتناسب واختيارات النظام التربوي.	- تعرّف نموذج التعلم والتعليم المستخدم في بناء المناهج، وفهم النظريات التربوية، واستخدام إستراتيجيات التدريس والتقويم المبنية عنه.	المعايير التفصيلية

القائد	الخبير	المعلم	المبتدئ	
<ul style="list-style-type: none"> <li>- توظيف نماذج التعلّم المستخدمة في العملية التربوية.</li> <li>- مواكبة مستجدات المعرفة التربوية.</li> <li>- توظيف مجتمعات التعلّم المهنية.</li> </ul>	<ul style="list-style-type: none"> <li>- المعرفة التربوية.</li> <li>- توظيف نماذج التعلّم والتعليم المستخدمة في العملية التربوية.</li> <li>- توظيف مجتمعات التعلّم المهنية.</li> <li>- متابعة المستجدات التربوية.</li> </ul>	<ul style="list-style-type: none"> <li>- المعرفة التربوية.</li> <li>- توظيف نماذج التعلّم والتعليم المستخدمة في العملية التربوية.</li> </ul>	<ul style="list-style-type: none"> <li>- الاطلاع على المعرفة التربوية.</li> <li>- تعرف نماذج التعلّم والتعليم المستخدمة في المواقف التعليمية.</li> </ul>	<p>مؤشرات الأداه</p>
<ul style="list-style-type: none"> <li>- الخطة التطويرية للمدرسة.</li> <li>- سجلات المعلم.</li> <li>- التقارير الفنية.</li> <li>- المشاركات المهنية للمعلم.</li> <li>- مجتمعات التعلّم المهنية.</li> </ul>	<ul style="list-style-type: none"> <li>- الخطة التطويرية للمدرسة.</li> <li>- سجلات المعلم.</li> <li>- التقارير الفنية.</li> <li>- المشاركات المهنية للمعلم.</li> </ul>	<ul style="list-style-type: none"> <li>- الخطة التطويرية للمدرسة.</li> <li>- سجلات المعلم.</li> <li>- التقارير الفنية.</li> <li>- المشاركات المهنية للمعلم.</li> </ul>	<ul style="list-style-type: none"> <li>- الخطة التطويرية للمدرسة.</li> <li>- سجلات المعلم.</li> <li>- التقارير الفنية.</li> <li>- المشاركات المهنية للمعلم.</li> </ul>	<p>الأداه والشواهد</p>

تمكين المعلم من المعرفة العامة والتخصصية التي تؤهله لتدريس البحث ودعم التعلم.

المعايير التفصيلية، ومؤشرات الأداء، والأدلة والشواهد:

المهتدي	المعلم	الخبير	القائد
<p>- المعايير التفصيلية</p>	<p>- التمكن المعرفي من المحتوى الأكاديمي للمبحث، ضمن محاور الإطار العام للمناهج، والقدرة على توظيفه.</p>	<p>- التمكن المعرفي من المحتوى الأكاديمي للمبحث، ومشاركة مجتمعات التعلم المهنية بتوظيف معرفته لدعم التعلم.</p>	<p>- التمكن المعرفي من المحتوى الأكاديمي للمبحث، ومتابعة المستجدات العلمية بمشاركة المعنيين لإنتاج المعرفة، ودعم تطوير معارف الطلبة وتنمية مهاراتهم واستثمارها لدعم التعلم مدى الحياة.</p>

القائد	الخبير	المعلم	المبتدئ	
<ul style="list-style-type: none"> <li>- المعرفة الأكاديمية.</li> <li>- المهارات و الممارسات التعليمية.</li> <li>- مجتمعات التعلم المهنية.</li> <li>- الإنتاج المعرفي.</li> <li>- تقدير المجتمع ومتلقي الخدمة (مبادرات و مشاركات مجتمعية).</li> </ul>	<ul style="list-style-type: none"> <li>- المعرفة الأكاديمية.</li> <li>- تقدير المجتمع المدرسي.</li> <li>- المهارات و الممارسات التعليمية.</li> <li>- مجتمعات التعلم المهنية.</li> </ul>	<ul style="list-style-type: none"> <li>- المعرفة الأكاديمية.</li> <li>- تقدير الطلبة.</li> <li>- تقدير القيادة التربوية.</li> <li>- الممارسات التعليمية.</li> </ul>	<ul style="list-style-type: none"> <li>- المعرفة الأكاديمية.</li> <li>- تقدير الطلبة.</li> </ul>	<p>مؤشرات الأداه</p>
<ul style="list-style-type: none"> <li>- استطلاعات الرأي.</li> <li>- السجلات المدرسية.</li> <li>- الإنتاج المعرفي.</li> <li>- المشاركات المجتمعية.</li> <li>- الحسابات الإلكترونية على مواقع التواصل الاجتماعي.</li> </ul>	<ul style="list-style-type: none"> <li>- استطلاعات الرأي.</li> <li>- السجلات المدرسية.</li> <li>- الإنتاج المعرفي.</li> <li>- الحسابات الإلكترونية على مواقع التواصل الاجتماعي.</li> </ul>	<ul style="list-style-type: none"> <li>- اختبارات التخصص.</li> <li>- استطلاعات الرأي.</li> <li>- السجلات المدرسية.</li> </ul>	<ul style="list-style-type: none"> <li>- اختبارات التخصص.</li> <li>- استطلاعات الرأي.</li> <li>- السجلات المدرسية.</li> </ul>	<p>الأدلة والشواهد</p>

تتمكين المعلم من استخدام الإطار العام للمنهاج، والندحي التكاملي، وتوظيفه لدعم التعلم.

المعايير التفصيلية، ومؤثرات الأداء، والأدلة والشواهد:

القائد	الخبير	المعلم <sup>٣</sup>	المبتدئ	المعايير التفصيلية
<p>- استثمار المعارف والخبرات التعليمية، ومجتمعات التعلم المهنية والمراجع العلمية في تقديم مقترحات؛ لتطوير الإطار العام للمناهج، وتقديم الدراسات، والاطلاع على التجارب العالمية في بناء المناهج المدرسية، وإثراء محتواها.</p>	<p>- توظيف مجتمعات التعلم المهنية لدعم النهج وإثرائه، والمشاركة في تبادل المعارف والخبرات بالتركيز على الندحي التكاملي.</p>	<p>- فهم الإطار العام للمناهج، وتوظيف عناصر المحتوى التعليمي لدعم تعلم الطلبة مراعيًا لندحي التكاملي لها.</p>	<p>- فهم التناجات العامة والخاصة للمبحث، واستخدام الكتاب المدرسي والوثائق ذات العلاقة لدعم تعلم الطلبة.</p>	<p>المعايير التفصيلية</p>

القائد	الخبير	المعلم <sup>m</sup>	المبتدئ	مؤشرات الأداه
<ul style="list-style-type: none"> <li>- المعارف والخبرات المستمرة.</li> <li>- المساهمات في تطوير المناهج وتحسينها.</li> <li>- الأنشطة الإثرائية والعلاجية الداعمة.</li> <li>- المشاركة في مجتمعات التعلم المهنية.</li> </ul>	<ul style="list-style-type: none"> <li>- المعارف والخبرات التي تم توظيفها.</li> <li>- الأنشطة الإثرائية والعلاجية الداعمة.</li> <li>- المشاركة في مجتمعات التعلم المهنية.</li> </ul>	<ul style="list-style-type: none"> <li>- التناجات العامة والخاصة وعناصر المحتوى التعليمي التي تم توظيفها.</li> <li>- توظيف المنحى التكاملي.</li> </ul>	<ul style="list-style-type: none"> <li>- توظيف التناجات العامة والخاصة.</li> <li>- توظيف الكتاب المدرسي ودليل المعلم.</li> </ul>	
<ul style="list-style-type: none"> <li>- سجلات المعلم.</li> <li>- التقارير الفنية.</li> <li>- المقترحات المقدمة من المعلم.</li> </ul>	<ul style="list-style-type: none"> <li>- سجلات المعلم.</li> <li>- التقارير الفنية.</li> <li>- المقترحات المقدمة من المعلم.</li> </ul>	<ul style="list-style-type: none"> <li>- سجلات المعلم.</li> <li>- التقارير الفنية.</li> </ul>	<ul style="list-style-type: none"> <li>- سجلات المعلم.</li> <li>- التقارير الفنية.</li> </ul>	<ul style="list-style-type: none"> <li>- الأدلة</li> <li>- الشواهد</li> </ul>



عدد الساعات	محاور ومناهج التنمية المهنية	المهارات والممارسات	الالتجاهات والقيم	المعارف	المستوى
١٥ - ساعة تدريبية	<ul style="list-style-type: none"> <li>- الإطار العام للمناهج.</li> <li>- التناجات العامة والخاصة للمناهج والمبحث.</li> <li>- مصفوفة المدى والتتابع.</li> <li>- توظيف محتوى الكتاب المدرسي بفاعلية لدعم التعلم.</li> </ul>	<ul style="list-style-type: none"> <li>- توظيف التناجات العامة والخاصة.</li> <li>- توظيف الكتاب المدرسي.</li> </ul>	<ul style="list-style-type: none"> <li>- الالتزام بالقيم والاتجاهات التي تتبناها وزارة التربية والتعليم.</li> </ul>	<ul style="list-style-type: none"> <li>- الإطار العام للمناهج.</li> <li>- التناجات العامة والخاصة للمبحث.</li> <li>- مصفوفة المدى والتتابع.</li> <li>- المفاهيم العلمية للمبحث.</li> </ul>	المبتدئ
١٠ - ساعات تدريبية	<ul style="list-style-type: none"> <li>- توظيف التكامل الرأسى والأفقى لتحسين تعلم الطلبة.</li> <li>- المعرفة بنظريات التعلم والتعليم وتطبيقاتها التربوية.</li> </ul>	<ul style="list-style-type: none"> <li>- توظيف التوجهات التربوية في نظريات التعلم والتعليم.</li> <li>- القدرة على توظيف المنحى التكاملي.</li> </ul>	<ul style="list-style-type: none"> <li>- الالتزام بالقيم والاتجاهات التي تتبناها وزارة التربية والتعليم.</li> </ul>	<ul style="list-style-type: none"> <li>- نظريات التعلم والتعليم (السلوكية، المعرفية، الاجتماعية، الإنسانية، إلخ).....</li> </ul>	المعلم

عدد الساعات	محاو ومناهج التنمية المهنية	المهارات والممارسات	الاتجاهات والقيم	المعارف	المستوى
- ١٥ ساعة تدريبية	- تصميم التعلم. - بناء الأنشطة الاثر ائية والعلاجية، وتوظيفها.	- القدرة على تصميم المحتوى التعليمي. - المتابعة والتقييم.	- التعلم مدى الحياة. - التطوير المستمر.	- نماذج التعلم والتعليم الوصفي. - تصميم التعلم	الخبير
- ١٠ ساعات تدريبية	- إنتاج المحتوى العلمي والمحتوى البديل، وتقييمهما. - المستجدات العلمية في تخصصه. - مستجدات المعرفة التربوية.	- مهارات البحث العلمي. - تأسيس مجتمعات التعلم المهنية وتفعيلها. - توظيف النتائج. - المتابعة والتقييم.	- التعلم مدى الحياة. - التعلم للحياة. - أخلاقيات البحث العلمي.	- مستجدات المعرفة التربوية. - المستجدات العلمية.	القائد

القائد	الخبير	المعلم	المبتدئ	نظريات التعلم والتعليم
<p>- يواكب المستجدات التربوية باستمرار، ويتبع منهجية واضحة في توظيف النماذج التعليمية المنبثقة عن نظريات التعلم المتعددة، ويوظفها بما يتناسب مع طلبته والمجتمع المدرسي.</p>	<p>- يبنى نظريات تعلم ونماذج تعليمية تتواءم مع النظام التربوي، وينمذجها بما يكفئه من تلبية طموحات الطلبة ومجتمعات التعلم المهنية.</p>	<p>- يطلع على نظريات التعلم والتعليم ونماذجها وآليات توظيفها ويستثمر ذلك؛ لتحسين عملية التعلم والتعليم.</p>	<p>- يطلع على نموذج التعلم والتعليم وإستراتيجيات التدريس التي يتبناها النظام التربوي ويسعى لتوظيفها؛ لتحسين تعلم الطلبة.</p>	
<p>- يمثل مرجعية علمية للمجتمع المدرسي والمجتمع المحيط في مجاله الأكاديمي، ويسهم في تبادل المعرفة مع المعنيين بتزويدهم بالمعارف عن طريق مجتمعات التعلم المهنية؛ لنمذجة التعلم مدى الحياة.</p>	<p>- يشارك في مجتمعات التعلم المهنية؛ كما يسهم في تحسين عملية التعلم.</p>	<p>- يمتلك المعرفة العامة والتخصصية، ويسعى لتعميقها؛ لتلبية طموحات طلبته.</p>	<p>- يمتلك المعارف العامة والخاصة التي تمكنه من تدريس مبحثه ونقل المعرفة للطلبة.</p>	<p>المعرفة الأكاديمية</p>

القائد	الخبير	المعلم <sup>m</sup>	المبتدئ	الإطار العام للمناهج
<p>- يواكب الممارسات المحلية والإقليمية والعالمية في مجال المناهج، ويسهم في نقل أثرها في بناء المحتوى، وتقده وتجريبه وإثرائه.</p>	<p>- يساهم في مجتمعات التعلم المهنية لدعم الحوار حول المنهاج والمحتوى العلمي، ويوظف نتائجها في دعم العملية العلمية التعليمية.</p>	<p>- يوظف الإطار العام للمناهج، والنتائج العامة والخاصة للمبّحث، ويقدم التغذية الراجعة مرعيًا المنحى التكاملي للمنهاج.</p>	<p>- يوظف عناصر الإطار العام للمناهج، والنتائج العامة والخاصة والمحتوى للمبّحث في العملية التعليمية التعليمية.</p>	

## المجال الرئيس الرابع: التعلم والتعليم

وصف المجال:

تطوير أداء المعلم؛ لتنفيذ المواقف التعليمية التعليمية، وإدارتها، وتقويتها، بما ينسجم مع نتائج التعلم؛ لتحقيق الجودة في العملية التعليمية التعليمية.

### المجال الفرعي الأول

#### التخطيط للمعلم

الوصف:

تكوين المعلم من التخطيط التشاركي لتنفيذ المواقف التعليمية وإدارتها وتقويتها بشمولية؛ لتحقيق نتائج التعلم بما يحسن أداء الطلبة ويُحقق الجودة في التعليم.

المعايير التفصيلية، ومؤثرات الأداء، والأدلة والشواهد:

القائد	الخبير	المعلم	المبتدئ	المعايير التفصيلية
- نشر ثقافة التخطيط التشاركي التكاملي والرن، واستثمار الأوعية المعرفية ونشرها عن طريق مجتمعات المعرفة؛ لتحسين تعلم الطلبة وتحقيق جودة التعليم.	- بناء الخطط بأنواعها وتطويرها، وتوظيفها لتنفيذ المواقف التعليمية التعليمية بمشاركة الزملاء في مجتمعات التعلم المهنية وإدارتها وتقويتها؛ لتحسين تعلم الطلبة.	- بناء الخطط بأنواعها، وتوظيفها لتنفيذ المواقف التعليمية وإدارتها وتقويتها؛ واستثمار الموارد البشرية والمادية؛ لدعم أداء الطلبة.	- التخطيط لتنفيذ المواقف التعليمية التعليمية ((الصفية والالصفية)) وإدارتها وتقويتها؛ لتحقيق نتائج التعلم والاستفادة من الموارد البشرية والمادية لدعم أداء الطلبة.	المعايير التفصيلية

القائد	الخبير	المعلم	المبتدئ	
<ul style="list-style-type: none"> <li>- التخطيط التشاركي لتنفيذ المواقف التعليمية التعليمية وإدارتها وتقويتها باستثمار الأوعية المعرفية.</li> <li>- أداء الطلبة.</li> </ul>	<ul style="list-style-type: none"> <li>- التخطيط لتنفيذ المواقف التعليمية التعليمية وإدارتها وتقويتها بمشاركة الزملاء.</li> <li>- أداء الطلبة.</li> </ul>	<ul style="list-style-type: none"> <li>- التخطيط لتنفيذ المواقف التعليمية التعليمية وإدارتها وتقويتها.</li> <li>- أداء الطلبة.</li> </ul>	<ul style="list-style-type: none"> <li>- التخطيط لتنفيذ المواقف التعليمية التعليمية وإدارتها وتقويتها.</li> <li>- أداء الطلبة.</li> </ul>	<p>مؤشرات الأدء</p>
<ul style="list-style-type: none"> <li>- الخطط بأنواعها (فصلية، يومية، تقويم، تنمية مهنية...).</li> <li>- ملف أعمال الطالب.</li> <li>- سجلات التقويم.</li> <li>- المواقف التعليمية.</li> <li>- مجتمعات المعرفة.</li> </ul>	<ul style="list-style-type: none"> <li>- الخطط بأنواعها (فصلية، يومية، تقويم، تنمية مهنية...).</li> <li>- ملف أعمال الطالب.</li> <li>- سجلات التقويم.</li> <li>- المواقف التعليمية.</li> <li>- مجتمعات التعلم المهنية.</li> </ul>	<ul style="list-style-type: none"> <li>- الخطط بأنواعها (فصلية، يومية، تقويم، تنمية مهنية...).</li> <li>- ملف أعمال الطالب.</li> <li>- سجلات التقويم.</li> <li>- المواقف التعليمية.</li> <li>- تحليل المحتوى.</li> </ul>	<ul style="list-style-type: none"> <li>- الخطط بأنواعها (فصلية، يومية، تقويم، تنمية مهنية...).</li> <li>- ملف أعمال الطالب.</li> <li>- سجلات التقويم.</li> <li>- المواقف التعليمية.</li> <li>- تحليل المحتوى.</li> </ul>	<p>الأدء والشواهد</p>

## المجال الفرعي الثاني

### تنفيذ عمليات التعلم والتعليم

#### الوصيف:

تتمكن المعلم من تنفيذ المواقف التعليمية التعليمية وإدارتها؛ لتحسين عملية التعلم والتعليم.

المعايير التفصيلية، ومؤثرات الأداء، والأدلة والشواهد:

القائد	الخبير	المعلم	المبتدئ	التفصيلية
- تعميم الممارسات التعليمية الفضلى والممارسات التعليمية المراعية للنوع الاجتماعي وتطوير طرق التعلم وقصص النجاح ونشرها؛ لتوظيف إستراتيجيات التدريس والتقويم في مجتمعات المعرفة، واستثمار استعدادات الطلبة وميولهم وقدراتهم وأجالاتهم؛ لتحفيزهم على تحمل مسؤولية تعلمهم، وتحسين عملية التعلم والتعليم.	- تبني منهجيات حديثة في تنفيذ التعلم وتفريده، عن طريق توظيف إستراتيجيات التدريس والتقويم في مواقف تعلّمية تعليمية متمحورة حول الطالب ضمن مجتمع التعلم المهني والمدرسي وتحسين عملية التعلم والتعليم مع مراعاة النوع الاجتماعي.	- توظيف إستراتيجيات التدريس والتقويم بطرائق متنوعة تراعي النوع الاجتماعي بما يتناسب والمواقف التعليمية والفروق الفردية، ويضمن إثارة دافعيتهم نحو التعلم بمشاركة المجتمع المدرسي؛ لدعم أداء الطلبة.	- استخدام إستراتيجيات التدريس والتقويم في مواقف تعليمية تعليمية تراعي الفروق الفردية والنوع الاجتماعي؛ لدعم أداء الطلبة.	المعايير التفصيلية

القائد	الخبير	المعلم	المبتدئ	
<ul style="list-style-type: none"> <li>- أداء المعلم في المواقف التعليمية التعليمية.</li> <li>- تفاعل الطلبة في مواقف التعلم.</li> <li>- أداء الطلبة.</li> <li>- قصص النجاح.</li> </ul>	<ul style="list-style-type: none"> <li>- أداء المعلم في المواقف التعليمية التعليمية.</li> <li>- تفاعل الطلبة في مواقف التعلم.</li> <li>- أداء الطلبة.</li> </ul>	<ul style="list-style-type: none"> <li>- أداء المعلم في المواقف التعليمية التعليمية.</li> <li>- تفاعل الطلبة في مواقف التعلم.</li> <li>- أداء الطلبة.</li> </ul>	<ul style="list-style-type: none"> <li>- أداء المعلم في المواقف التعليمية التعليمية.</li> <li>- تفاعل الطلبة في مواقف التعلم.</li> <li>- أداء الطلبة.</li> </ul>	<p>مؤشرات الأداء</p>
<ul style="list-style-type: none"> <li>- خطط المعلم.</li> <li>- الخطط المدرسية.</li> <li>- ملف أعمال الطالب.</li> <li>- السجلات المدرسية.</li> <li>- كتب الشكر والجوائز.</li> </ul>	<ul style="list-style-type: none"> <li>- خطط المعلم.</li> <li>- الخطط المدرسية.</li> <li>- ملف أعمال الطالب.</li> <li>- السجلات المدرسية.</li> </ul>	<ul style="list-style-type: none"> <li>- خطط المعلم.</li> <li>- الخطط المدرسية.</li> <li>- ملف أعمال الطالب.</li> <li>- السجلات المدرسية.</li> </ul>	<ul style="list-style-type: none"> <li>- خطط المعلم.</li> <li>- الخطط المدرسية.</li> <li>- ملف أعمال الطالب.</li> <li>- السجلات المدرسية.</li> </ul>	<p>الأدلة والشواهد</p>



تمكن المعلم من التوظيف الشامل للتقويم بأوضاعه، وتنفيذ إستراتيجياته وأدواته في مواقف تعليمية تعليمية متنوعة، وتحليل نتائجه، واتخاذ القرارات البنائية على ذلك؛ لتحسين عملية التعلم والتعليم.

المعايير التفصيلية، ومؤثرات الأداء، والأدلة والشواهد:

القائد	الخبير	المعلم	المبتدئ	المعايير التفصيلية
<p>- دعم المعنيين لتصميم أدوات تقويم تنسجم مع إستراتيجياته وأوضاعه وتحقق نتائج التعلم، كواقف تعليمية تعليمية متنوعة؛ لتحسين تعلم الطلبة، واتخاذ القرارات البنائية على تحليل النتائج بمشاركة أطراف العملية التربوية.</p>	<p>- توظيف إستراتيجيات التقويم، وتصميم أدوات تقويم تنسجم معها، كما يحقق أغراض التقويم في مواقف تعليمية تعليمية متنوعة، ومشاركة مجتمع التعلم المهني، وتحليل نتائج التقويم. مشاركة الزملاء، وتقديم التغذية الراجعة؛ لتحسين تعلم الطلبة.</p>	<p>- توظيف إستراتيجيات التقويم وأدواته التي تتبناها وزارة التربية والتعليم وتنسجم مع نتائج التعلم، وتحليل نتائج التقويم، وتقديم التغذية الراجعة للطلبة لتحسين تعلمهم.</p>	<p>- استخدام إستراتيجيات التقويم وأدواته التي تتبناها وزارة التربية والتعليم وتنسجم مع نتائج التعلم، وتحليل نتائج الاختبارات، وتقديم التغذية الراجعة للطلبة؛ لتحسين تعلمهم.</p>	<p>المعايير التفصيلية</p>

القائد	الخبير	المعلم	المبتدئ	مؤشرات الأداء
<ul style="list-style-type: none"> <li>- أنواع التقويم.</li> <li>- إستراتيجيات التقويم.</li> <li>- أدوات التقويم.</li> <li>- أداء الطلبة.</li> <li>- نتائج التعلّم التي تم العمل على تحقيقها.</li> <li>- تحليل نتائج التقويم.</li> <li>- تنوع مصادر جمع البيانات وأدواته.</li> <li>- التغذية الراجعة.</li> <li>- القرارات التي اتُخذت لتحسين تعلّم الطلبة.</li> <li>- مشاركة المعنيين.</li> </ul>	<ul style="list-style-type: none"> <li>- أنواع التقويم.</li> <li>- إستراتيجيات التقويم.</li> <li>- أدوات التقويم.</li> <li>- أداء الطلبة.</li> <li>- نتائج التعلّم التي تم العمل على تحقيقها.</li> <li>- تحليل نتائج التقويم.</li> <li>- تنوع مصادر جمع البيانات وأدواته.</li> <li>- التغذية الراجعة.</li> <li>- مشاركة الزملاء.</li> </ul>	<ul style="list-style-type: none"> <li>- أنواع التقويم.</li> <li>- إستراتيجيات التقويم.</li> <li>- أدوات التقويم.</li> <li>- أداء الطلبة.</li> <li>- نتائج التعلّم التي تم العمل على تحقيقها.</li> <li>- تحليل نتائج التقويم.</li> <li>- تنوع مصادر جمع البيانات وأدواته.</li> <li>- التغذية الراجعة.</li> </ul>	<ul style="list-style-type: none"> <li>- أنواع التقويم.</li> <li>- إستراتيجيات التقويم.</li> <li>- أدوات التقويم.</li> <li>- أداء الطلبة.</li> <li>- نتائج التعلّم التي تم العمل على تحقيقها.</li> <li>- تحليل نتائج الاختبارات.</li> <li>- تنوع مصادر جمع البيانات وأدواته.</li> <li>- التغذية الراجعة.</li> </ul>	<p>مؤشرات الأداء</p>

القائد	الخبير	المعلم	المبتدئ	الأدلة والشواهد
<ul style="list-style-type: none"> <li>- خطة التقويم.</li> <li>- سجلات المعلم.</li> <li>- خطط المعلم.</li> <li>- إستراتيجيات التقويم.</li> <li>- سجلات أدوات التقويم.</li> <li>- النتائج المدرسية.</li> <li>- ملف أعمال الطالب.</li> <li>- السجلات المدرسية.</li> <li>- التطبيقات المستخدمة في تحليل النتائج.</li> <li>- Open EMIS</li> <li>- خطة التطوير المدرسي.</li> </ul>	<ul style="list-style-type: none"> <li>- خطة التقويم.</li> <li>- سجلات المعلم.</li> <li>- خطط المعلم.</li> <li>- إستراتيجيات التقويم.</li> <li>- سجلات أدوات التقويم.</li> <li>- النتائج المدرسية.</li> <li>- ملف أعمال الطالب.</li> <li>- السجلات المدرسية.</li> <li>- التطبيقات المستخدمة في تحليل النتائج.</li> <li>- Open EMIS</li> <li>- خطة التطوير المدرسي.</li> </ul>	<ul style="list-style-type: none"> <li>- خطة التقويم.</li> <li>- سجلات المعلم.</li> <li>- خطط المعلم.</li> <li>- إستراتيجيات التقويم.</li> <li>- سجلات أدوات التقويم.</li> <li>- النتائج المدرسية.</li> <li>- ملف أعمال الطالب.</li> <li>- السجلات المدرسية.</li> <li>- التطبيقات المستخدمة في تحليل النتائج.</li> <li>- Open EMIS</li> </ul>	<ul style="list-style-type: none"> <li>- خطة التقويم.</li> <li>- سجلات المعلم.</li> <li>- خطط المعلم.</li> <li>- إستراتيجيات التقويم.</li> <li>- سجلات أدوات التقويم.</li> <li>- النتائج المدرسية.</li> <li>- ملف أعمال الطالب.</li> <li>- السجلات المدرسية.</li> <li>- التطبيقات المستخدمة في تحليل النتائج.</li> <li>- Open EMIS</li> </ul>	

عدد الساعات	مطور منهج التنمية المهنية	المهارات والممارسات	الإنجازات والقيم	المعارف	المستوى
٧٥ ساعة تدريبية	<ul style="list-style-type: none"> <li>- التخطيط للمواقف التعليمية الصفية والالاصفية بشكل يراعي النوع الاجتماعي.</li> <li>- توظيف إستراتيجيات التدريس والتقوم لتحقيق نتائج التعلم.</li> <li>- تحفيز الطلبة وإثارة دافعتهم نحو التعلم.</li> <li>- توظيف تكنولو جيا المعلومات والاتصالات، والأوعية المعرفية في التدريس.</li> <li>- تنظيم عناصر بيئة التعلم بما ينسجم مع قدرات الطلبة واستعداداتهم وأنماط تعلمهم، وأدوارهم الاجتماعية.</li> <li>- تحليل نتائج التقوم.</li> <li>- تقديم التغذية الراجعة بناء على تفسيرات النتائج.</li> <li>- تأمل الممارسات المتبعة في المواقف التعليمية التعليمية؛ لتطورها.</li> </ul>	<ul style="list-style-type: none"> <li>- التخطيط الفصلي واليومي.</li> <li>- تنظيم البيئة التعليمية.</li> <li>- التعلمية. لتكون مراعية للنوع الاجتماعي.</li> <li>- استخدام إستراتيجيات التدريس الحديثة.</li> <li>- استخدام التكنولو جيا.</li> <li>- بناء الاختبارات.</li> <li>- تحليل الاختبارات كميًا.</li> <li>- توثيق النتائج.</li> </ul>	<ul style="list-style-type: none"> <li>- تقدير أهمية التخطيط.</li> <li>- تقدير أهمية الإدارة الصفية.</li> <li>- تقدير أهمية استخدام التقوم الواقعي (الإستراتيجيات والأدوات).</li> <li>- تقدير أهمية التعلم النشط.</li> <li>- الالتزام بالشريعات التربوية.</li> <li>- العدالة والمساواة ومراعاة النوع الاجتماعي.</li> <li>- العمل الجماعي والتعاوني وإدماج النوع الاجتماعي.</li> </ul>	<ul style="list-style-type: none"> <li>- التخطيط للتعليم: (الخطط الفردية، الأنشطة الصفية والالاصفية، تحليل المحتوى الدراسي، بناء نتائج التعلم بشكل يراعي النوع الاجتماعي، إستراتيجيات التدريس والتقوم وأدواته، توظيف التكنولو جيا، والأوعية المعرفية).</li> <li>- الإدارة الصفية: (الخصائص النمائية، الدافعية والتحفيز، التفاعل الصففي، مراعاة الفروق الفردية، إدارة الوقت، الاحتياجات الخاصة، التعزيز، إدارة الموقف الصففي).</li> <li>- التقوم: (الإطار العام للمناهج والتقوم والشريعات الخاصة به، التحليل الكمي للنتائج).</li> </ul>	المبتدئ

عدد الساعات	محاوِر ومناهج التنمية المهنية	المهارات والمهارسات	اللاتجاهات والقيم	المعارف	المستوى
٥٠ ساعة تدريبية	<ul style="list-style-type: none"> <li>- تطبيق إستراتيجيات التدريس القائمة على مراعاة الفروق الفردية وأنماط التعلم والنوع الاجتماعي.</li> <li>- توظيف الإدارة الصفية الأكثر ملاءمة للموقف التعليمي التعليمي، وحاجات الطلبة الذي يراعي النوع الاجتماعي.</li> <li>- تنمية مهارات التفكير لدى الطلبة.</li> <li>- تصميم أنشطة لربط الخبرات التعليمية مع الحياة.</li> <li>- توثيق أداء الطلبة.</li> <li>- تطبيق التحليل الكمي والنوعي للاختبارات.</li> <li>- الاطلاع على معايير ومؤشرات الأداء.</li> </ul>	<ul style="list-style-type: none"> <li>- التشخيص.</li> <li>- التخطيط العلاجي، والتخطيط الإثرائي</li> <li>- السماح للنوع الاجتماعي.</li> <li>- ربط الخبرات التعليمية بالحياة.</li> <li>- التواصل.</li> <li>- بناء الاختبارات.</li> <li>- تحليل نتائج الاختبارات كمياً ونوعياً.</li> </ul>	<ul style="list-style-type: none"> <li>- تقبل استعدادات الطلبة وقدراتهم.</li> <li>- العدالة والمساواة.</li> <li>- ومراعاة النوع الاجتماعي.</li> <li>- تكافؤ الفرص.</li> <li>- الالتزام.</li> <li>- الإيمان بأهمية استثمار الأوعية المعرفية المتوقعة.</li> </ul>	<ul style="list-style-type: none"> <li>- التخطيط للتعلم: (أنماط التعلم، أنواع التقويم، الخطط العلاجية والخطط الإثرائية)، وإدماج النوع الاجتماعي.</li> <li>- الإدارة الصفية: (تنمية التفكير ربط الخبرات التعليمية بالحياة، مهارات التواصل، مع مراعاة النوع الاجتماعي.</li> <li>- التقويم: (التحليل النوعي للاختبارات، منهجية استخدام أدوات التقويم، معايير أداء الطلبة ومؤشرات).</li> </ul>	المعلم

عدد الساعات	مطور مناهج التنمية المهنية	المهارات والممارسات	الانتجاهات والقيم	المعارف	المستوى
- ٤٠ ساعة تدريبية	<ul style="list-style-type: none"> <li>- توظيف تفريد التعليم بكفاءة.</li> <li>- استثمار نتائج الاختبارات الوطنية والدولية لتحسين تعلم الطلبة.</li> <li>- توظيف التجارب والممارسات الفضلى في التدريس والتقويم.</li> <li>- مشاركة الزملاء.</li> <li>- تحليل نتائج التقويم كمًّا ونوعًا.</li> </ul>	<ul style="list-style-type: none"> <li>- بناء أنموذج المبدع.</li> <li>- الشخصية الريادية.</li> <li>- تحليل نتائج التقويم كمًّا ونوعًا.</li> <li>- اتخاذ القرارات المبنية على النتائج.</li> <li>- بناء مجتمعات التعلم المهنية وقيادتها.</li> <li>- المتابعة والتقييم.</li> <li>- إدماج مفاهيم النوع الاجتماعي.</li> </ul>	<ul style="list-style-type: none"> <li>- الايمان بحق التعليم للجميع.</li> <li>- العمل التعاوني.</li> <li>- التعزيز.</li> <li>- ثقافة القرار المبني على البيانات.</li> <li>- إدماج مفاهيم النوع الاجتماعي.</li> </ul>	<ul style="list-style-type: none"> <li>- التخطيط للتعلم: (تفريد التعليم، الذكاءات المتعددة، ذو الاحتياجات الخاصة</li> <li>والاحتياجات الخاصة</li> <li>وادمج مفاهيم النوع الاجتماعي).</li> <li>- الإدارة الصفية: (المول والاتجاهات، الإبداع، القيادة).</li> <li>- التقويم: (التحليل النوعي للتقويم، الاختبارات الوطنية والدولية).</li> </ul>	الخبير

عدد الساعات	مصادر منهاج التنمية المهنية	المهارات والممارسات	الالتجاهات والقيم	المعارف	المستوى
٢٠ ساعة تدريبية	<ul style="list-style-type: none"> <li>- تعرف الممارسات والتجارب الناجحة في الإدارة الصفية التي تراعي منظور النوع الاجتماعي.</li> <li>- ابتكار أنشطة تراعي أنماط التعلم وتطويرها، وأسس تفريد التعليم وتعمل على دمج النوع الاجتماعي في العملية التعليمية التعليمية.</li> <li>- القدرة على بناء نماذج متنوعة في مواقف تعليمية من أدوات التقويم منسجمة مع الاستراتيجيات.</li> <li>- الاطلاع على نماذج من الاختبارات الوطنية والدولية وتحليلها.</li> <li>- القدرة على إجراء التحليل الكمي والنوعي لنتائج التقويم، واتخاذ القرارات بناء على التحليل.</li> <li>- الاطلاع على تجارب وممارسات إقليمية وعالمية فضلى للتقويم.</li> <li>- تعزيز مبدأ المشاركة بين الزملاء في توظيف النتائج.</li> </ul>	<ul style="list-style-type: none"> <li>- التخطيط التكاملي.</li> <li>- إتقان أنشطة تعلم تراعي أنماط تعلم الطلبة، وأسس تفريد التعليم والنوع الاجتماعي.</li> <li>- توظيف مهارات التفكير الناقد والإبداعي ومهارات التواصل ومهارات استخدام تكنولوجيا المعلومات والاتصالات في التدريس.</li> <li>- تطوير الممارسات التدريسية الدارجة للنوع الاجتماعي.</li> <li>- المتابعة والتقييم.</li> </ul>	<ul style="list-style-type: none"> <li>- الحرص على نشر الممارسات الفضلى في التخطيط والإدارة الصفية وتفريد التعليم وإستراتيجيات التدريس التي تراعي منظور النوع الاجتماعي.</li> <li>- مراعاة أنماط التعلم.</li> <li>- الإيمان بأهمية التفكير الناقد والإبداعي.</li> <li>- تقدير مجتمعات المعرفة.</li> <li>- الانتماء بالشريعات التربوية.</li> <li>- العدالة والمساواة.</li> <li>- العمل الجماعي والتعاوني القائم على ادماج النوع الاجتماعي.</li> <li>- التعزيز.</li> </ul>	<ul style="list-style-type: none"> <li>- الممارسات الفضلى في التخطيط لكشف الفجوات على اساس الجنس بهدف الوصول لادماج النوع الاجتماعي.</li> <li>- الممارسات الفضلى في الإدارة الصفية المراعيه للنوع الاجتماعي.</li> <li>- الممارسات الفضلى في تفريد التعليم.</li> <li>- الممارسات الفضلى في إستراتيجيات التدريس التي تراعي منظور النوع الاجتماعي.</li> <li>- مجتمعات المعرفة.</li> <li>- الدراسات والاختبارات الوطنية والدولية.</li> <li>- التحليل المقارن والتراكمي للنتائج.</li> </ul>	القائد

القائد	الخبير	المعلم	المبتدئ	التخطيط للتعليم
<p>- يوظف البيانات المختلفة بشمولية للتخطيط لتعلم الطلبة في المواقف التعليمية التعليمية، وتقويتها بصورة شاملة وتشاركية وبما يوجه عملية التعلم والتعليم.</p>	<p>- يوظف البيانات للتخطيط لتعلم الطلبة في المواقف التعليمية المختلفة، وتقويتها فردياً وجمعياً، بمشاركة زملاء، وما يحقق نتائج التعلم المراعية للنوع الاجتماعي، ويوجه تعلم الطلبة.</p>	<p>- يحلل البيانات لبناء الخطط المختلفة للمواقف التعليمية التعليمية، وتقويتها، بما يحقق نتائج التعلم ومنظور النوع الاجتماعي بالتعاون مع الزملاء.</p>	<p>- يحلل محتوى المنهاج، ويخطط لتنفيذ المواقف التعليمية الصفية واللاصفية وتقويتها، بما يحقق نتائج النوع الاجتماعي، ومنظور النوع الاجتماعي.</p>	<p>التخطيط للتعليم</p>
<p>- يبادر لتطوير أداء الزملاء لتوظيف إستراتيجيات تدريس وتقوم بتحقيق التعلم النشط؛ لتنمية أنواع من التفكير تنسجم مع الطلبة وأمطهم وميولهم وإجاءاتهم، واحتياجات النوع الاجتماعي وتناسب نتائج التعلم المختلفة؛ لتحسين تعلم الطلبة، وتمكينهم من المهارات الحياتية واستخدام المعرفة للحياة.</p>	<p>- يشارك في تطوير أداء زملائه بتوظيف إستراتيجيات التدريس والتقويم وأدواته التي تراعي منظور النوع الاجتماعي منظورة، عملية متنوعة نشطة، وتفرد التعليم وتحسن تعلم الطلبة؛ لتمكينهم من ربط معارفهم بالحياة. ويحفز الشخصيات الريادية من الطلبة.</p>	<p>- ينظم بيئة التعلم لتكون آمنة وجاذبة ومراعية للنوع الاجتماعي، ويوظف إستراتيجيات التدريس والتقويم وأدواته، بما يتناسب مع جميع الطلبة لتحقيق نتائج التعلم، وبناء الجوانب المختلفة في شخصية الطلبة على اختلاف مستوياتهم وأمطهم واحتياجات النوع الاجتماعي.</p>	<p>- ينظم بيئة التعلم لتكون آمنة وجاذبة ومراعية للنوع الاجتماعي، ويتقبل الطلبة، ويتعامل مع سلوكياتهم، ويستخدم إستراتيجيات التدريس والتقويم وأدواته التي تحقق نتائج التعلم لجميع مستويات الطلبة لديه.</p>	<p>تنفيذ عمليات التعلم والتعليم</p>



القائد	الخبير	المعلم <sup>m</sup>	المبتدئ	تقوم التعلم
<p>- يوظف التقويم بأوضاعه المختلفة؛ لتحسين عمليات التعلم والتعليم وتطوير الأداء بالتعاون مع المجتمع المدرسي والطلبة وأولياء الأمور، ويستخدم دورة البيانات للوصول إلى القرار المناسب ومشاركته، ويوظف الممارسات الفضلى عن طريق مجتمع المعرفة.</p>	<p>- يوظف أنواع التقويم وأغراضه المختلفة لتحسين تعلم الطلبة وأدائهم بالتعاون مع المجتمع المدرسي، ويجمع البيانات المتعلقة بتعلم الطلبة، ويوظف تحليل نتائج التقويم ويفسرها؛ لإعطاء تغذية راجعة بمشراكة الزملاء؛ لتحسين الأداء المدرسي وتعلم الطلبة.</p>	<p>- يوظف أنواع التقويم وأغراضه لتقييم الجوانب المختلفة في شخصية طلبته وفق منهجية علمية توظف إستراتيجيات تقوم وأدوات مناسبة، ويعمل على تحليل نتائج التقويم ويفسرها، ويعطي تغذية راجعة للطلبة.</p>	<p>- يقوم أداء الطلبة، ويوظف إستراتيجيات التقويم والأدوات الخاصة بها، ويحلل نتائج الاختبارات، ويرثق البيانات والمعلومات الخاصة بالتقويم، ويعطي تغذية راجعة للطلبة.</p>	

## المجال الرئيس الخامس : بيئة التعلم

### وصف المجال:

توفير بيئة تعلم حاضنة، تستثمر الأوعية المعرفية وتكونولوجيا المعلومات والاتصالات؛ لتحسين العملية التعلمية التعليمية.

### المجال الفرعي الأول

#### الأوعية المعرفية

#### التوصيف:

استثمار الأوعية المعرفية؛ لتعزيز فرص التعلم لدى الطلبة.

المعايير التفصيلية، ومؤشرات الأداء، والأدلة والشواهد:

القائد	الخبير	المعلم	المبتدئ	
<p>- قيادة المجتمع المدرسي لاستثمار الأوعية المعرفية، وتكونولوجيا المعلومات والاتصالات؛ لتعزيز فرص التعلم ودعمها ضمن مجتمع المعرفة.</p>	<p>- استثمار الأوعية المعرفية، وتكونولوجيا المعلومات والاتصالات؛ لتعزيز فرص التعلم ودعمها ضمن مجتمع التعلم المهني.</p>	<p>- توظيف الأوعية المعرفية، وتكونولوجيا المعلومات والاتصالات؛ لتعزيز فرص التعلم ودعمها داخل المدرسة وخارجها.</p>	<p>- استخدام الأوعية المعرفية، وتكونولوجيا المعلومات والاتصالات؛ لتحسين تعلم الطلبة.</p>	<p>المعايير التفصيلية</p>

القائد	الخبير	المعلم	المبتدئ	
<ul style="list-style-type: none"> <li>- استخدام الأوعية المعرفية، وتكنولوجيا المعلومات والاتصالات.</li> <li>- فرص التعلم المتاحة.</li> </ul>	<ul style="list-style-type: none"> <li>- استخدام الأوعية المعرفية، وتكنولوجيا المعلومات والاتصالات.</li> <li>- فرص التعلم المتاحة.</li> </ul>	<ul style="list-style-type: none"> <li>- استخدام الأوعية المعرفية، وتكنولوجيا المعلومات والاتصالات.</li> </ul>	<ul style="list-style-type: none"> <li>- استخدام الأوعية المعرفية، وتكنولوجيا المعلومات والاتصالات.</li> </ul>	<p>مؤثرات الأداه</p>
<ul style="list-style-type: none"> <li>- خطط المعلم.</li> <li>- السجلات المدرسية.</li> <li>- مجتمعات المعرفة.</li> <li>- قصص النجاح.</li> </ul>	<ul style="list-style-type: none"> <li>- خطط المعلم.</li> <li>- السجلات المدرسية.</li> <li>- مجتمعات المعرفة.</li> </ul>	<ul style="list-style-type: none"> <li>- خطط المعلم.</li> <li>- السجلات المدرسية.</li> </ul>	<ul style="list-style-type: none"> <li>- خطط المعلم.</li> <li>- السجلات المدرسية.</li> </ul>	<p>الأدلة والشواهد</p>

تقديم الدعم النفسي والاجتماعي؛ لتوفير بيئة آمنة، وإثارة دافعية الطلبة نحو التعلم.

المعايير التفصيلية، ومؤثرات الأداء، والأدلة والشواهد:

القائد	الخبير	المعلم	المبتدئ	
<p>- ضمان بيئة تعلم آمنة وفق منهجية علمية تلهم الأخرين، وتلبي حاجات الطلبة الاجتماعية والنفسية وتراعي خصائصهم النمائية والنوع الاجتماعي، وتعزز السلوكات الإيجابية المرغوب بها؛ لإثارة دافعيتهم بالتعاون مع المجتمع المدرسي والمجتمع المدني.</p>	<p>- توفير بيئة تعلم آمنة تراعي النوع الاجتماعي وفق منهجية علمية تثير دافعية الطلبة نحو التعلم، وتلبي حاجاتهم النفس اجتماعية وخصائصهم النمائية، وتعزز السلوكات الإيجابية المرغوب بها بالتعاون مع المجتمع المدرسي.</p>	<p>- توظيف الأساليب العلمية المناسبة لمراعاة الخصائص النمائية المرعية للنوع الاجتماعي والحاجات النفسية والاجتماعية للطلبة؛ لإثارة دافعيتهم وتعديل سلوكياتهم بالتعاون مع الزملاء.</p>	<p>- تقبل الطلبة، ومراعاة حاجاتهم النفس اجتماعية المرعية للنوع الاجتماعي، وخصائصهم النمائية؛ لتحفيزهم على التعلم.</p>	<p>المعايير التفصيلية</p>

القائد	الخبير	المعلم <sup>٣</sup>	المبتدئ	
<ul style="list-style-type: none"> <li>- دافعية الطلبة.</li> <li>- علاقات الطلبة و سلوكياتهم.</li> <li>- البيئة الداعمة.</li> </ul>	<ul style="list-style-type: none"> <li>- دافعية الطلبة.</li> <li>- علاقات الطلبة و سلوكياتهم.</li> <li>- البيئة الداعمة.</li> </ul>	<ul style="list-style-type: none"> <li>- دافعية الطلبة.</li> <li>- علاقات الطلبة و سلوكياتهم.</li> <li>- تقبل الطلبة.</li> </ul>	<ul style="list-style-type: none"> <li>- دافعية الطلبة.</li> <li>- علاقات الطلبة و سلوكياتهم.</li> <li>- تقبل الطلبة.</li> </ul>	<p>مؤشرات الأداء</p>
<ul style="list-style-type: none"> <li>- خطط المعلم.</li> <li>- السجلات المدرسية (سجلات الإرشاد التربوي).</li> <li>- التقارير.</li> <li>- ملف أعمال الطالب.</li> <li>- الدورات و الورش التدريبية.</li> </ul>	<ul style="list-style-type: none"> <li>- خطط المعلم.</li> <li>- السجلات المدرسية (سجلات الإرشاد التربوي).</li> <li>- التقارير.</li> <li>- ملف أعمال الطالب.</li> <li>- الدورات و الورش التدريبية.</li> </ul>	<ul style="list-style-type: none"> <li>- خطط المعلم.</li> <li>- السجلات المدرسية (سجلات الإرشاد التربوي).</li> <li>- التقارير.</li> <li>- ملف أعمال الطالب.</li> <li>- الدورات و الورش التدريبية.</li> </ul>	<ul style="list-style-type: none"> <li>- خطط المعلم.</li> <li>- السجلات المدرسية (سجلات الإرشاد التربوي).</li> <li>- التقارير.</li> <li>- ملف أعمال الطالب.</li> <li>- الدورات و الورش التدريبية.</li> </ul>	<p>الأدلة والشواهد</p>

توفير فرص لتسمية الابتكار والإبداع والريادة في بيئة التعلم.

المعايير التفصيلية، ومؤثرات الأداء، والأدلة والشواهد:

القائد	الخبير	المعلم	المبتدئ	
<p>- البحث عن الأفكار والأساليب الإبداعية وتوليدها لتوفير فرص لدعم ابتكارات الطلبة وإبداعاتهم؛ وإبداعاتهم، واستثمارها؛ للإسهام في إيجاد أئمزج التعلم المبدع، وبناء الشخصية الربية.</p>	<p>- توفير فرص لدعم ابتكارات الطلبة وإبداعاتهم، واستثمارها؛ للإسهام في إيجاد أئمزج التعلم المبدع وبناء الشخصية الربية.</p>	<p>- تصميم أنشطة وتنفيذها للكشف عن استعدادات الطلبة وقدراتهم، وتنمية مهارات التفكير الإبداعي لديهم.</p>	<p>- استخدام إستراتيجيات تعليمية وتقوية للكشف عن استعدادات الطلبة وقدراتهم، وتنمية الإبداع لديهم.</p>	<p>المعايير التفصيلية</p>

القائد	الخبير	المعلم <sup>m</sup>	المبتدئ	
<ul style="list-style-type: none"> <li>- إبداعات الطلبة ومشاركاتهم.</li> <li>- فرص الابتكار والإبداع.</li> <li>- قصص النجاح.</li> </ul>	<ul style="list-style-type: none"> <li>- إبداعات الطلبة ومشاركاتهم.</li> <li>- فرص الابتكار والإبداع.</li> <li>- قصص النجاح.</li> </ul>	<ul style="list-style-type: none"> <li>- إبداعات الطلبة ومشاركاتهم.</li> <li>- فرص الابتكار والإبداع.</li> </ul>	<ul style="list-style-type: none"> <li>- إبداعات الطلبة ومشاركاتهم.</li> <li>- فرص الابتكار والإبداع.</li> </ul>	<ul style="list-style-type: none"> <li>مؤشرات الأداء</li> </ul>
<ul style="list-style-type: none"> <li>- سجل المعلم.</li> <li>- السجلات المدرسية.</li> <li>- ملف أعمال الطالب.</li> <li>- المشاريع الريادية.</li> <li>- قصص النجاح.</li> </ul>	<ul style="list-style-type: none"> <li>- سجل المعلم.</li> <li>- السجلات المدرسية.</li> <li>- ملف أعمال الطالب.</li> <li>- المشاريع الريادية.</li> </ul>	<ul style="list-style-type: none"> <li>- خطط المعلم.</li> <li>- السجلات المدرسية.</li> <li>- ملف أعمال الطالب.</li> </ul>	<ul style="list-style-type: none"> <li>- خطط المعلم.</li> <li>- السجلات المدرسية.</li> <li>- ملف أعمال الطالب.</li> </ul>	<ul style="list-style-type: none"> <li>الأدلة والشواهد</li> </ul>

عدد الساعات	مطاور مناهج التنمية المهنية	المهارات والممارسات	الانتجاهات والقيم	المعارف	المستوى
- ٢٠ ساعة تدريبية	- معرفة الأوعية المعرفية الفاعلة التي تخدم عملية تعلم الطلبة، وتحديد لها. - إتقان مهارة التخطيط لإدارة الأوعية المعرفية واستمرارها. - تصميم أنشطة تعليمية تعليمية بتوظيف الأوعية المعرفية المتنوعة.	- بناء الخطط؛ لتوظيف المعرفية الأوعية لإحداث عملية التعلم لدى الطلبة بفاعلية. - الترويج في استخدام الأوعية المعرفية في المواقف التعليمية. التعليمية.	- تقدير قيمة التخطيط. - العمل بروح الفريق. - المراجعة الذاتية. - تقدير أهمية توظيف الأوعية المعرفية. - توجيه الطلبة نحو استخدام الأوعية المعرفية؛ لتسهيل تعلمهم.	- استخدام الأوعية المعرفية في عملية التعلم. - منهجية توظيف تكنولوجيا المعلومات في العملية التعليمية التعليمية. - معرفة أهمية توظيف الأوعية المعرفية المتنوعة في العملية التعليمية التعليمية. - التخطيط لتوظيف الأوعية المعرفية في المواقف التعليمية.	المبتدئ



عدد الساعات	محاور ومناهج التثوية المهنية	المهارات والمهارسات	الالتجاهات والقيم	المعارف	المستوى
٢٠ ساعة تدريبية	<ul style="list-style-type: none"> <li>- معرفة آليات توظيف التكنولوجيا في تنفيذ أنشطة التعلم التي تلبى احتياجات الطلبة الفردية.</li> <li>- إتقان مهارة تصميم الأنشطة التكنولوجية في العملية التعليمية.</li> <li>- إتقان مهارة العمل الجماعي.</li> <li>- الحرص على التأمل الذاتي للتطوير المستمر.</li> </ul>	<ul style="list-style-type: none"> <li>- مهارات توظيف تكنولوجيا المعلومات والاطصال في العملية التعليمية.</li> <li>- تصميم أنشطة تعلم باستخدام التكنولوجيا، وتوظيفها في المواقف التعليمية.</li> <li>- مهارات التدريس الفعال للتعليم المتمازج.</li> </ul>	<ul style="list-style-type: none"> <li>- الحرص على تطوير التعلم.</li> <li>- الحرص على تطوير الأداء الفردي و الجماعي.</li> <li>- المراجعة الذاتية.</li> <li>- تعزيز دافعية الطلبة للتعلم.</li> <li>- العمل الجماعي.</li> <li>- الحرص على التوظيف الإيجابي للتكنولوجيا في العملية التعليمية.</li> </ul>	<ul style="list-style-type: none"> <li>- التأمل الذاتي.</li> <li>- المراجعة الذاتية.</li> <li>- دور تكنولوجيا المعلومات والاتصالات في التعليم والتعلم.</li> <li>- الأدوار التكنولوجية في عملية التعلم.</li> <li>- بناء الخطط التعليمية؛ لتوظيف التكنولوجيا في المواقف التعليمية.</li> </ul>	المعلم

عدد الساعات	محتاور ومناهج التنمية المهنية	المهارات والمهارات	الاتجاهات والقيم	المعارف	المستوى
- ٢٠ ساعة تدريبية	- تعرف خصائص وأدوات إدارة فرق العمل. - قيادة العمل الجماعي. - تعرف أنماط التفاعل الاجتماعي وتوظيفها مع الطلبة. - تعرف خصائص مجتمعات التعلم المهنية.	- تفعيل أنماط التفاعل الاجتماعي مع الطلبة. والزملاء. - تعديل سلوكيات الطلبة وضبطها. - إدارة فرق العمل.	- الحرص على العمل بروح الفريق. - الحرص على تلبية احتياجات الأفراد والحاجات المشتركة للفرق والجماعات. - الحرص على أهمية التواصل مع الآخرين وتقدير مشاعرهم واحتياجاتهم.	- بناء مجتمعات التعلم المهنية. - تحديد احتياجات الأفراد والمجموعات. - إدارة عمل الفريق. - أنماط التفاعل الاجتماعي. - الخصائص النمائية.	الخبير

عدد الساعات	محاوِر ومناهج التثبيَة المهنيَة	المهارات والممارسات	اللاتجاهات والقيَم	المعارف	المستوى
٢٠ ساعة تدريبيَة	<ul style="list-style-type: none"> <li>- تعرف خصائص مجتمعات المعرفة.</li> <li>- تعرف أدوات البحث في أوعية المعرفة.</li> <li>- خصائص وسمات القيادة المشتركة.</li> <li>- تعرف إستراتيجيات تلبية الاحتياجات الفردية والجماعية في المجتمع المدرسي.</li> </ul>	<ul style="list-style-type: none"> <li>- مهارات التعامل مع أوعية المعرفة.</li> <li>- مهارات القيادة التشاركية.</li> <li>- مهارات التخطيط لإيجاد الفرص المحفزة لتحقيق الإبداع والابتكار لدى الطلبة والمعلمين.</li> </ul>	<ul style="list-style-type: none"> <li>- الحرص على العمل التعاوني.</li> <li>- الحرص على تلبية احتياجات الطلبة والمعلمين.</li> <li>- تشجيع الطلبة والمعلمين على استخدام مهارات التفكير العليا؛ كالتفكير الناقد، وحل المشكلات). - تقدير الإنجازات الإبداعية للطلبة والمعلمين.</li> </ul>	<ul style="list-style-type: none"> <li>- السمات الإبداعية عند الطلبة.</li> <li>- آية التخطيط لتوفير فرص التعلم المحفزة لإبداعات الطلبة وابتكاراتهم.</li> <li>- منهجية تحديد احتياجات الطلبة والمعلمين.</li> <li>- المراجعة الذاتية.</li> <li>- التأمل الذاتي.</li> </ul>	القائد

القائد	الخبير	المعلم	المبتدئ	الأوعية المعرفية
<p>- يعمل مع المجتمع المدرسي والمحلي وبتفاعله مع مجتمع المعرفة لتوفير فرص تعلم مستدامة توظف الأوعية المعرفية بما يتناسب مع اهتمامات الطلبة وتوجهاتهم واستعداداتهم وذكاءاتهم المتعددة؛ لتحسين أدائهم بوصفهم متعلمين مدى الحياة.</p>	<p>- يعمل مع الزملاء ومجتمع التعلم المهني لتوفير فرص تعلم، بتوظيف الأوعية المعرفية، ومصادر المعرفة والتعلم المتوقعة، وتنظيم وتيسير التعامل معها؛ لتعزيز الطلبة وإثارة دافعيّتهم وفق أنماط التعلم والمستويات والذكاءات المتعددة لهم ضمن مجتمع التعلم المهني.</p>	<p>- يستثمر الأوعية المعرفية ومصادر المعرفة وتكونولوجيا المعلومات والاتصالات، ويوظفها في إثراء تعلم الطلبة وتحسين أدائهم، وتوفير بيئة تعلم داعمة، وإثراء أنشطة التعلم وفق أنماط تعلم الطلبة واستعداداتهم وميولهم واتجاهاتهم.</p>	<p>- يوظف الأوعية المعرفية ومصادر المعرفة المتوقعة وتكونولوجيا المعلومات والعلوم واتصالات؛ لتحسين أداء الطلبة في المواقف التعليمية التعليمية.</p>	<p>الدعم النفسي والاجتماعي</p>
<p>- يوظف شراكات المدرسة المتعددة؛ لتوفير بيئة تعلم داعمة لشراكة المجتمع المدرسي باستثمار وسائل الدعم النفسي الاجتماعي؛ لتلبية متطلبات الخصائص النمائية، والحاجات النفس الاجتماعية، واستثمار وسائل تعديل السلوك لإثارة دافعية الطلبة نحو التعلم.</p>	<p>- يوظف إمكانات المدرسة بالتعاون مع المجتمع المدرسي لتلبية الحاجات النفسية والاجتماعية للطلبة بما يتناسب مع الخصائص النمائية لهم، ويوظف استراتيجيات وسائل تعديل السلوك؛ لتوفير بيئة تعلم آمنة وداعمة تحفز التعلم.</p>	<p>- يوفر الدعم النفس الاجتماعي للطلبة برعاية الحالات النفسية والاجتماعية، ويخطط لتعديل سلوكهم باستخدام استراتيجيات تعديل السلوك المناسبة مراعيًا خصائصهم النمائية بما يثير دافعية الطلبة ويحسن الأداء التعليمي.</p>	<p>- يتقبل طلبته على اختلافهم، ويتعامل مع المشكلات الصفية وسلوكيات الطلبة، ويوظف أنشطة تعلم تناسب احتياجاتهم النفسية والاجتماعية وخصائصهم النمائية بما يحفزهم على التعلم ويثير دافعيّتهم.</p>	

التقاء	الخبير	المعلم <sup>٣٣</sup>	المبتدئ	الابتكار والإبداع
<p>- يبحث عن الأفكار الإبداعية والابتكارية، ويتبناها، ويدعم توظيفها، بتوفير بيئة داعمة للابتكار والإبداع، ويصمم ويوظف إستراتيجيات الكشف عن المواهب والإبداعات واستثمار إمكانات الطلبة والمجتمع وطاقاتهم، وينشر قصص النجاح، ويعزز الشخصية الريادية.</p>	<p>- يعمل مع المجتمع المدرسي ومجتمع التعلم المهني لتوفير بيئة تحفز الإبداع والابتكار وتنمي التفكير لدى الطلبة، ويوظف إبداعاتهم للإسهام في بناء الشخصية الريادية.</p>	<p>- يصمم أنشطة تعلم مناسبة وينفذها؛ للكشف عن مواهب الطلبة وإبداعاتهم، ويوظف مواقف تعليمية تنمي مهارات التفكير الإبداعي لديهم.</p>	<p>- يستخدم إستراتيجيات تدريس وتقويم للكشف عن مواهب الطلبة واستعداداتهم وتقويهم، ويساعدهم على تمتيعها، ويكنهم من استثمارها؛ لتنمية الإبداع لديهم.</p>	

## المجال الرئيس السادس : التنمية المهنية المستدامة

### وصف المجال:

تتمكن المعلم من المعارف والمهارات والقيم المهنية الداعمة للسلك المهني، نتيجة التفاعل مع المتغيرات المعاصرة؛ بغية الوصول إلى الجودة الشاملة في العملية التعليمية التعليمية.

### المجال الفرعي الأول

#### منهجية التنمية المهنية

#### التوصيف:

تطوير المنهجية التي يتبعها المعلم في تحديد احتياجاته وبناء خطته للتنمية المهنية وتأملها ومراجعتها، بما في ذلك أنشطة النمو المهني .

### المعايير التفصيلية، ومؤشرات الأداء، والأدلة والشواهد:

القائد	الخبير	المعلم	المبتدئ	المعايير التفصيلية
- استخدام المعايير المهنية في بناء وتحديد أولويات وخطط النمو المهني، وتحديدتها وفق الممارسات الفضلى إقليمياً وعالمياً، بالتأمل المستمر للحاجات المهنية، والشاركة مع مجتمع التعلم المهني ومتلقي الخدمة.	- استخدام المعايير المهنية في بناء أولويات وخطط التسمية المهنية، وتحديدتها بما يتفق مع المستجدات التربوية، وذلك بالتأمل المستمر للحاجات المهنية، والتعاون مع مجتمع التعلم المهني لتحقيق ممارسات فضلى محلياً.	- استخدام المعايير المهنية في بناء خطة نمو مهني، ومراجعتها باستمرار بالتأمل الذاتي والتعاون مع القيادة التربوية.	- استخدام المعايير المهنية لتحديد أولوياته، وبناء خطة نمو مهني، ومراجعتها دورياً بالتأمل الذاتي في الممارسات المهنية.	المعايير التفصيلية

القائد	الخبير	المعلم	المبتدئ	
<ul style="list-style-type: none"> <li>- المراجعة الذاتية والتأمل في المعايير المهنية.</li> <li>- خطط النمو المهني.</li> </ul>	<ul style="list-style-type: none"> <li>- المراجعة الذاتية والتأمل في المعايير المهنية.</li> <li>- خطط النمو المهني.</li> </ul>	<ul style="list-style-type: none"> <li>- المراجعة الذاتية والتأمل في المعايير المهنية.</li> <li>- خطط النمو المهني.</li> </ul>	<ul style="list-style-type: none"> <li>- المراجعة الذاتية والتأمل في المعايير المهنية.</li> <li>- خطط النمو المهني.</li> </ul>	<ul style="list-style-type: none"> <li>مؤشرات الأداه</li> </ul>
<ul style="list-style-type: none"> <li>- سجلات المعلم.</li> <li>- السجلات المدرسية (سجل أداء المعلم، وسجلات منسقي المباحث....).</li> <li>- مشاركات المعلم.</li> </ul>	<ul style="list-style-type: none"> <li>- سجلات المعلم.</li> <li>- السجلات المدرسية (سجل أداء المعلم، وسجلات منسقي المباحث....).</li> <li>- مشاركات المعلم.</li> </ul>	<ul style="list-style-type: none"> <li>- سجلات المعلم.</li> <li>- السجلات المدرسية (سجل أداء المعلم، وسجلات منسقي المباحث....).</li> <li>- مشاركات المعلم.</li> </ul>	<ul style="list-style-type: none"> <li>- سجلات المعلم.</li> <li>- السجلات المدرسية (سجل أداء المعلم، وسجلات منسقي المباحث....).</li> <li>- مشاركات المعلم.</li> </ul>	<ul style="list-style-type: none"> <li>الأداه والشواهد</li> </ul>

## المجال الفرعي الثاني توظيف التنمية المهنية

التوصيف:

تمكين المعلم من الطرق والأدوات المتبعة للتنمية المهنية، وتحقيق المعايير الخاصة به بوصفه معلمًا، ودعمه للأداء المهني في المدرسة.

### المعايير التفصيلية، ومؤشرات الأداء، والأدلة والشواهد:

القائد	الخبير	المعلم	المبتدئ	
<ul style="list-style-type: none"> <li>- المبادرة لاستثمار مجتمعات المعرفة وأنشطة التعلم المهني والبحث العلمي محليًا وعالميًا، والمشاركة الواسعة بالإبداعات والابتكارات والتجارب المختلفة؛ لدعم التطوير المهني.</li> </ul>	<ul style="list-style-type: none"> <li>- المبادرة للمشاركة في مجتمعات التعلم المهنية وأنشطة النمو المهني المتنوعة لدعم التطوير المهني بالمشاركة مع المجتمع المدرسي؛ للاقتناء بأداء المعلم والمدرسة.</li> </ul>	<ul style="list-style-type: none"> <li>- تنفيذ أنشطة النمو المهني المخطط لها، وتوظيف نتائج التعلم للاقتناء بالأداء المهني للمعلم بالتعاون مع القيادة المدرسية.</li> </ul>	<ul style="list-style-type: none"> <li>- تنفيذ أنشطة النمو المهني المخطط لها، وتوظيف نتائج التعلم (اللقاءات المهنية والدورات والورش التدريبية،... إلخ).</li> </ul>	<p>المعايير التفصيلية</p>



القائد	الخبير	المعلم	المبتدئ	
<ul style="list-style-type: none"> <li>- المشاركات المحلية والعالمية في الورش والدورات والمؤتمرات والمنتديات التعليمية.</li> <li>- المشاركة في تطوير الأداة المهني المدرسي.</li> <li>- تحسين الأداء الفردي ودعم الأداة المدرسي.</li> </ul>	<ul style="list-style-type: none"> <li>- مبادرة المعلم للمشاركة والتفاعل في مجتمعات التعلم المهنية، وأنشطة النمو المهني.</li> <li>- توظيف الممارسات المتعلمة في الأداء المدرسي للمعلم، ودعم أداء زملاء.</li> </ul>	<ul style="list-style-type: none"> <li>- تفاعل المعلم مع أنشطة النمو المهني المتنوعة.</li> <li>- توظيف الممارسات المتعلمة في أداء المعلم بالتعاون مع القيادة المدرسية.</li> </ul>	<ul style="list-style-type: none"> <li>- تنفيذ خطط النمو المهني.</li> <li>- تحسين أداء المعلم.</li> <li>- الاستجابة لتوجيهات المدير والمشرف التربوي.</li> </ul>	<p>مؤثرات الأداة</p>
<ul style="list-style-type: none"> <li>- سجلات الأداء المدرسي.</li> <li>- سجل أداء المعلم.</li> <li>- سجلات الإشراف التربوي.</li> <li>- شهادات التسمية المهنية.</li> <li>- مشاركات المعلم.</li> </ul>	<ul style="list-style-type: none"> <li>- سجلات الأداء المدرسي.</li> <li>- سجل أداء المعلم.</li> <li>- سجلات الإشراف التربوي.</li> <li>- شهادات التسمية المهنية.</li> <li>- مشاركات المعلم.</li> </ul>	<ul style="list-style-type: none"> <li>- سجلات الأداء المدرسي.</li> <li>- سجل أداء المعلم.</li> <li>- سجلات الإشراف التربوي.</li> <li>- شهادات التسمية المهنية.</li> <li>- مشاركات المعلم.</li> </ul>	<ul style="list-style-type: none"> <li>- سجلات الأداء المدرسي.</li> <li>- سجل أداء المعلم.</li> <li>- سجلات الإشراف التربوي.</li> <li>- شهادات التسمية المهنية.</li> <li>- مشاركات المعلم.</li> </ul>	<p>الأدلة والشواهد</p>

تمكن المعلم من نقل أثر التنمية المهنية المستدامة لطلابه ومدرسته وزملائه بما يحقق الجودة الشاملة لعملية التعلم والتعليم.

المعايير التفصيلية، ومؤشرات الأداء، والأدلة والشواهد:

المعلم	الخبير	القائد	المبتدئ	المعايير التفصيلية
<p>- استثمار نتائج تحسين الأداء المدرسي؛ لتحقيق التميز في تعلم الطلبة بالتعاون مع القيادة التربوية.</p>	<p>- بناء مجتمع مهني، وتوظيف الممارسات التربوية؛ لتحقيق الجودة الشاملة اعتماداً على البحث المشترك والقرار المبني على البيانات وتحمل المسؤولية المشتركة.</p>	<p>- استثمار التطوير المهني والممارسات الفضلى، والإسهام في قيادة الأداء الجماعي المدرسي بالشاركة مع متلقي الخدمة؛ لتحقيق الريادة في الأداء المدرسي بوصفه أمراً مؤثراً في تطوير الذات.</p>	<p>- نقل أثر التطوير المهني وتحسين الأداء الصفي؛ لتحسين تعلم الطلبة.</p>	المعايير التفصيلية

القائد	الخبير	المعلم	المبتدئ	
<ul style="list-style-type: none"> <li>- رضا المجتمع المدرسي، ومتلقي الخدمة عن أداء المعلم.</li> <li>- المشروعات والمبادرات المدرسية.</li> </ul>	<ul style="list-style-type: none"> <li>- رضا المجتمع المدرسي والمحلي عن أداء المعلم.</li> </ul>	<ul style="list-style-type: none"> <li>- رضا الطلبة والقيادة التربوية عن أداء المعلم.</li> </ul>	<ul style="list-style-type: none"> <li>- رضا الطلبة عن أداء المعلم.</li> </ul>	<ul style="list-style-type: none"> <li>مؤشرات الأداء</li> </ul>
<ul style="list-style-type: none"> <li>- شهادات الاعتماد.</li> <li>- تقارير المقيمين.</li> <li>- الجوائز المحلية والإقليمية.</li> <li>- جوائز التميز والأداء المدرسي.</li> <li>- الاعتمادات المدرسية التي أسهم فيها.</li> </ul>	<ul style="list-style-type: none"> <li>- استبانات رضا أولياء الأمور.</li> <li>- سجلات المجالس التربوية وأولياء الأمور.</li> <li>- استبانات رضا الزملاء واللجان المدرسية.</li> <li>- سجلات فرق تنسيق المجالات التطويرية، وسجلات اللجان المدرسية.</li> <li>- المشروعات والمبادرات المدرسية.</li> </ul>	<ul style="list-style-type: none"> <li>- تقارير الزيارات الإشرافية.</li> <li>- تقارير زيارات المقيمين.</li> <li>- تقارير القيادة المدرسية.</li> </ul>	<ul style="list-style-type: none"> <li>- استبانات رضا الطلبة.</li> <li>- سجلات البرلمان الطلابي.</li> </ul>	<ul style="list-style-type: none"> <li>الأدلة والشواهد</li> </ul>

عدد الساعات	مصادر ومناهج التنمية المهنية	المهارات والممارسات	الالتجاهات والقيم	المعارف	المستوى
٢٠ - ساعة تدريبية	<ul style="list-style-type: none"> <li>- آليات جمع البيانات والحوار حولها.</li> <li>- مهارة تحديد الأولويات وبناء الرؤية والرسالة.</li> <li>- مهارات بناء الخطط التطويرية والإجرائية.</li> </ul>	<ul style="list-style-type: none"> <li>- بناء الخطط التطويرية والإجرائية.</li> <li>- جمع البيانات والحوار حولها.</li> </ul>	<ul style="list-style-type: none"> <li>- تقدير قيمة التخطيط.</li> <li>- تقبل التفاعل مع المجتمع المدرسي.</li> </ul>	<ul style="list-style-type: none"> <li>- منهجية المراجعة الذاتية.</li> <li>- بناء الرؤية المهنية والرسالة والأولويات التطويرية.</li> </ul>	المبتدئ
٢٠ - ساعة تدريبية	<ul style="list-style-type: none"> <li>- نهج (الإدارة الموجهة بالنتائج).</li> <li>- مهارات القرن الحادي والعشرين.</li> <li>- مهارات العمل الجماعي.</li> <li>- أدوات التنمية المهنية ووسائلها.</li> <li>- التأمل الذاتي للتطوير المستمر.</li> </ul>	<ul style="list-style-type: none"> <li>- مهارات القرن الحادي والعشرين (الحوار، والتواصل، والدمج الرقمي،... إلخ).</li> </ul>	<ul style="list-style-type: none"> <li>- الحرص على التطوير والتعلم المستمر.</li> <li>- التأمل الذاتي.</li> <li>- المراجعة الذاتية.</li> </ul>	<ul style="list-style-type: none"> <li>- خصائص العمل الجماعي.</li> <li>- وسائل التنمية المهنية.</li> <li>- التأمل الذاتي.</li> <li>- المراجعة الذاتية.</li> </ul>	المعلم

عدد الساعات	محاوِر ومناهج التنمية المهنية	المهارات والممارسات	الاتجاهات والقيم	المعارف	المستوى
٢٠ - ساعة تدريبية	<ul style="list-style-type: none"> <li>- مهارات البحث العلمي.</li> <li>- خصائص وأدوات إدارة فرق العمل.</li> <li>- العمل الجماعي.</li> <li>- مجتمعات التعلم المهني.</li> </ul>	<ul style="list-style-type: none"> <li>- مهارات البحث العلمي.</li> <li>- مهارات بناء الرؤية المشتركة.</li> </ul>	<ul style="list-style-type: none"> <li>- الخرص على العمل الجماعي وتبادل الخبرات.</li> </ul>	<ul style="list-style-type: none"> <li>- بناء مجتمعات التعلم المهنية.</li> <li>- الإدارة الموجهة بالنتائج.</li> <li>- بناء فرق العمل وإدارتها.</li> </ul>	الخبير
٢٠ - ساعة تدريبية	<ul style="list-style-type: none"> <li>- أدوات البحث في أوعية المعرفة.</li> <li>- مجتمعات المعرفة.</li> <li>- التخطيط التطويري.</li> <li>- القيادة المشاركة.</li> </ul>	<ul style="list-style-type: none"> <li>- الخرص على التعاون وإفادة الآخرين.</li> </ul>	<ul style="list-style-type: none"> <li>- الخرص على التعاون وإفادة الآخرين.</li> </ul>	<ul style="list-style-type: none"> <li>- مجتمع المعرفة واقتصادياته.</li> <li>- القيادة المشاركة.</li> </ul>	القائد

القائد	الخبير	المعلم	المبتدئ	منهجية التسمية المهنية
<p>- يحرص على تأمل أدائه المهني بشمولية واستمرار بالتعاون مع الزملاء والقيادة التربوية ومتلقي الخدمة، ويضع لنفسه رؤية ورسالة وأولويات تطوير مهني، ويحدد أهداف النمو المهني استناداً للتأمل الأداء، بما يضمن تحقيق الممارسات الفضلى عن طريق خطط تطويرية وإجرائية للنمو المهني.</p>	<p>- يحرص على تأمل أدائه المهني باستمرار بالتعاون مع الزملاء والقيادة التربوية، ويضع لنفسه خططاً تطويرية وإجرائية تتضمن أهدافاً ووسائل للتنمية المهنية استناداً لنتائج تأمل الأداء، بما يضمن مواكبة المستجدات التربوية.</p>	<p>- يتأمل أداءه المهني باستمرار بالتعاون مع القيادة التربوية، ويحلل مواطن القوة؛ لتعزيزها، ومواطن التحسين لديه؛ لتطويرها، ويضع لنفسه خطة تطوير مهنية ويراجعها باستمرار استناداً لنتائج مراجعة الأداء الذاتية، وملاحظات القيادة التربوية بما يضمن تحقيق المعايير.</p>	<p>- يتأمل أداءه المهني باستمرار، ويوظف نتائج المراجعة الذاتية لتحديد حاجاته المهنية، وبناء خطة نمو مهني ذاتية؛ لتحقيق المعايير.</p>	<p>التسمية المهنية</p>
<p>- يبادر للمشاركة في المؤتمرات والدورات والمنتديات المحلية والعالمية، وقيادة مجتمعات التعلم المهنية المهني المعرفية وتفعيلها بتبادل الأفكار، والإبداعات، وقصص النجاح، وإطلاق المبادرات، والمشروعات المدرسية والتربوية ورعايتها؛ لتحسين الأداء المدرسي.</p>	<p>- يحرص على المشاركة في المؤتمرات والندوات والمؤتمرات المحلية، ويشترك بفاعلية في قيادة مجتمعات التعلم المهني والمبادرات المدرسية وتفعيلها، ويبادر إلى تبادل الخبرات ونقل قصص النجاح، لتحسين الأداء المدرسي.</p>	<p>- يحرص على تطبيق إجراءات خطة تطوير الذات مستمراً المصادر المتاحة، والدورات وورش العمل، واللقاءات التربوية، وخبرات الإشراف التربوي، والقيادة المدرسية والزملاء؛ لتحقيق أهداف النمو المهني وتطوير الأداء.</p>	<p>- ينفذ أنشطة النمو المهني المخطط لها، ويلتزم بحضور الدورات والورش التدريبية، ويستجيب لتوجيهات المشرف التربوي ومدير المدرسة لتحسين الأداء المهني.</p>	<p>توظيف التسمية المهنية</p>

القائد	الخبير	المعلم	المبتدئ	
<p>- يمثل قيادة تشاركية داعمة لبناء ثقافة التعليم والتفكير والبحث والنمو الجماعي المستمر، وللسماح للجميع بالعمل كفرق بأدوار قيادية لتقديم خدمات فاعلة للمجتمع باستمرار، ومساندتهم لالاكتراث في برامج التنمية المهنية المستدامة، ودعمهم في ابتكار مصادر تعلم تطوير الذات.</p>	<p>- يتبنى منهجية علمية لتحقيق احتياجات التنمية المهنية لديه بتوظيف الأوعية المعرفية المتنوعة لضمان ديمومة التعلم، ويتعاون مع الزملاء على تصميم وتطوير ممارسات واستراتيجيات؛ بهدف التطوير المهني الذي يعكس على تحسن أداء الطلبة.</p>	<p>- يسهم في العمل ضمن فريق يسوده مناخ من الاحترام والثقة والالتزام الجماعي للتعلم؛ لتحقيق رؤية مجتمعات التعلم المهنية ورسالتها، ويتفاعل مع الآخرين حول المسائل المتعلقة بالعملية التعليمية التعليمية؛ لتحقيق الأهداف المشتركة.</p>	<p>- يوظف الممارسات التعليمية الجديدة، ويسعى إلى البحث عن الأوعية المعرفية للحصول على معلومات حول الأساليب والأبحاث، وآخر المستجدات التربوية؛ لتطوير أدائه في التعليم.</p>	<p>استدامة التنمية المهنية</p>

## المجال الرئيس السابع: التعلم للحياة

وصف المجال:

تمكين المعلم ليكون متعلمًا دائمًا قادرًا على إكساب الطلبة المهارات الحياتية، وتطوير مسؤولة تعلمهم الذاتي؛ لاكتشاف المعرفة وإنتاجها.

المجال الفرعي الأول

البحث العلمي

التوصيف:

تمكين المعلم من اتباع منهجية البحث العلمي، وتوظيفها، وإكسابها للطلبة.

المعايير التفصيلية، ومؤثرات الأداء، والأدلة والشواهد:

القائد	الخبير	المعلم	المتبحر	المعايير التفصيلية
-إلهام الآخرين بتبني البحث العلمي، واستثمار نتائجه بوصفه منهج تعلم مستدامًا للمنافسة في مجتمع المعرفة.	-تبني البحث العلمي في مجتمع التعلم المهني والمجتمع المدرسي، واستثمار نتائجه؛ لتحسين جودة التعليم.	-توظيف البحث العلمي بوصفه منهج تعلم؛ لإكساب الطلبة مهارات البحث العلمي بالتعاون مع الزملاء.	-استخدام مهارات البحث العلمي، وإكسابها للطلبة.	المعايير التفصيلية



الفائدة	الخبير	المعلم	المبتدئ	
<ul style="list-style-type: none"> <li>- توظيف منهجية البحث العلمي.</li> <li>- اكتساب الطلبة مهارات البحث العلمي.</li> <li>- استثمار نتائج البحث العلمي.</li> </ul>	<ul style="list-style-type: none"> <li>- توظيف منهجية البحث العلمي.</li> <li>- اكتساب الطلبة مهارات البحث العلمي.</li> <li>- استثمار نتائج البحث العلمي.</li> </ul>	<ul style="list-style-type: none"> <li>- توظيف مهارات البحث العلمي.</li> <li>- اكتساب الطلبة مهارات البحث العلمي.</li> <li>- الاستفادة من نتائج البحث العلمي.</li> </ul>	<ul style="list-style-type: none"> <li>- استخدام مهارات البحث العلمي.</li> <li>- اكتساب الطلبة مهارات البحث العلمي.</li> </ul>	<p>مؤشرات الأداء</p>
<ul style="list-style-type: none"> <li>- المنشورات التربوية.</li> <li>- خطط المعلم.</li> <li>- ملف أعمال الطالب.</li> <li>- السجلات الإثرائية.</li> <li>- سجل أداء المعلم.</li> <li>- البحوث المنشورة.</li> <li>- مجتمعات التعلم المهنية.</li> <li>- قصص النجاح.</li> <li>- الجوائز.</li> </ul>	<ul style="list-style-type: none"> <li>- المنشورات التربوية.</li> <li>- خطط المعلم.</li> <li>- ملف أعمال الطالب.</li> <li>- السجلات الإثرائية.</li> <li>- سجل أداء المعلم.</li> <li>- البحوث المنشورة.</li> <li>- مجتمعات التعلم المهنية.</li> <li>- قصص النجاح.</li> <li>- الجوائز.</li> </ul>	<ul style="list-style-type: none"> <li>- المنشورات التربوية.</li> <li>- خطط المعلم.</li> <li>- ملف أعمال الطالب.</li> <li>- السجلات الإثرائية.</li> <li>- سجل أداء المعلم.</li> <li>- بحوث الطلبة.</li> </ul>	<ul style="list-style-type: none"> <li>- المنشورات التربوية.</li> <li>- خطط المعلم.</li> <li>- ملف أعمال الطالب.</li> <li>- السجلات الإثرائية.</li> <li>- سجل أداء المعلم.</li> <li>- بحوث الطلبة.</li> </ul>	<p>الأدلة والشواهد</p>

تتمكين المعلم من امتلاك المهارات الحياتية، ومذجتها بمشراكة الطلبة.

المعايير التفصيلية، ومؤشرات الأداء، والأدلة والشواهد:

القائد	الخبير	المعلم	المبتدئ	المعايير التفصيلية
- إلهام المجتمع المدرسي والمحلي مذجة المهارات الحياتية بمشراكة الطلبة؛ لتعزيز التفاعل في مجتمع المعرفة.	- دعم مجتمع التعلم المهني لتوظيف المهارات الحياتية بمشراكة الطلبة؛ لتعزيز التفاعل في المجتمع المدرسي والمحلي.	- تصميم أنشطة لتطوير المهارات الحياتية، وتوظيفها بمشاركة الطلبة والزملاء.	- معرفة أنشطة تنمي المهارات الحياتية لدى الطلبة، واستخدامها.	المعايير التفصيلية

القائد	الخبير	المعلم	المبتدئ	
<ul style="list-style-type: none"> <li>- استخدام المهارات الحياتية: (مهارات التواصل، مهارات التعامل وإدارة الذات، مهارات إدارة التعامل مع الضغوط، مهارات حل المشكلات وصنع القرار، ... إلخ).</li> <li>- المهارات الحياتية التي تم تنميتها لدى الطلبة.</li> <li>- المهارات الحياتية التي وُظفت في مجتمعات المعرفة.</li> </ul>	<ul style="list-style-type: none"> <li>- استخدام المهارات الحياتية: (مهارات التواصل، ومهارات التعامل وإدارة الذات، ومهارات إدارة التعامل مع الضغوط، ومهارات حل المشكلات وصنع القرار، ... إلخ).</li> <li>- المهارات الحياتية التي تم تنميتها لدى الطلبة.</li> <li>- المهارات الحياتية التي وُظفت في مجتمع التعلم المهني.</li> </ul>	<ul style="list-style-type: none"> <li>- استخدام المهارات الحياتية: (مهارات التواصل، ومهارات التعامل وإدارة الذات، ومهارات إدارة التعامل مع الضغوط، ومهارات حل المشكلات، وصنع القرار، ... إلخ).</li> <li>- المهارات الحياتية التي تم تنميتها لدى الطلبة.</li> </ul>	<ul style="list-style-type: none"> <li>- استخدام المهارات الحياتية: (مهارات التواصل، وإدارة التعامل وإدارة الذات، ومهارات إدارة التعامل مع الضغوط، ومهارات حل المشكلات، وصنع القرار، ... إلخ).</li> <li>- المهارات الحياتية التي تم تنميتها لدى الطلبة.</li> </ul>	<p>مؤشرات الأداء</p>
<ul style="list-style-type: none"> <li>- الدورات والورش التدريبية.</li> <li>- المنشورات التربوية.</li> <li>- السجلات المدرسية.</li> </ul>	<ul style="list-style-type: none"> <li>- الدورات والورش التدريبية.</li> <li>- المنشورات التربوية.</li> <li>- السجلات المدرسية.</li> </ul>	<ul style="list-style-type: none"> <li>- السدورات والورش التدريبية.</li> <li>- المنشورات التربوية.</li> <li>- السجلات المدرسية.</li> </ul>	<ul style="list-style-type: none"> <li>- السدورات والورش التدريبية.</li> <li>- المنشورات التربوية.</li> <li>- السجلات المدرسية.</li> </ul>	<p>الأدلة والشواهد</p>

يمكن المعلم من دعم الطلبة، وإكسابهم الكفايات اللازمة؛ لتطوير مسؤوليتهم تعلمهم الذاتي.

المعايير التفصيلية، ومؤشرات الأداء، والأدلة والشواهد:

القائد	الخبير	المعلم	المبتدئ	المعايير التفصيلية
<p>- استثمار مجتمعات المعرفة في تبني ثقافة مسؤولية التعلم الذاتي ونشرها في المجتمع المدرسي بوصفهم متعلمين للحياة.</p>	<p>- المشاركة في بناء ودعم مجتمع تعلم مهني يتبنى ثقافة تطوير مسؤولية الطلبة نحو تعلمهم الذاتي، ويدعمها.</p>	<p>- توظيف الكفايات اللازمة لتطوير مسؤولية الطلبة نحو تعلمهم الذاتي.</p>	<p>- استخدام الكفايات اللازمة لتوجيه الطلبة لتحمل مسؤولية تعلمهم الذاتي.</p>	<p>المعايير التفصيلية</p>

القائد	الخبير	المعلم	المبتدئ	مؤشرات الأدوات
<ul style="list-style-type: none"> <li>- كفايات التعلّم الذاتي لكل من المعلم والطالب، نحو: (المشاركة بالرأي، والتفكير الناقد، وإصدار الأحكام، القراءة واستخلاص الأفكار وتنظيمها وترجمتها، والاستفادة من التسهيلات المتوفرة وأوعية المعرفة، وإدارة الوقت، والبحث العلمي،... إلخ).</li> <li>- الاتجاهات الإيجابية للمجتمع المدرسي والمحلي.</li> </ul>	<ul style="list-style-type: none"> <li>- كفايات التعلّم الذاتي لكل من المعلم والطالب، نحو: (المشاركة بالرأي، والتفكير الذاتي، والتفكير الناقد، وإصدار الأحكام، والقراءة واستخلاص الأفكار وتنظيمها وترجمتها، والاستفادة من التسهيلات المتوفرة وأوعية المعرفة، وإدارة الوقت، والبحث العلمي،... إلخ).</li> </ul>	<ul style="list-style-type: none"> <li>- كفايات التعلّم الذاتي لكل من المعلم والطالب، نحو: (المشاركة بالرأي، والتفكير الذاتي، والتفكير الناقد، وإصدار الأحكام، والقراءة واستخلاص الأفكار وتنظيمها وترجمتها، والاستفادة من التسهيلات المتوفرة وأوعية المعرفة، وإدارة الوقت، والبحث العلمي،... إلخ).</li> </ul>	<ul style="list-style-type: none"> <li>- كفايات التعلّم الذاتي لكل من المعلم والطالب، نحو: (المشاركة بالرأي، والتفكير الذاتي، والتفكير الناقد، وإصدار الأحكام، والقراءة واستخلاص الأفكار، وتنظيمها وترجمتها، والاستفادة من التسهيلات المتوفرة وأوعية المعرفة، وإدارة الوقت، والبحث العلمي،... إلخ).</li> </ul>	<ul style="list-style-type: none"> <li>- النشرات التربوية.</li> <li>- التسجيلات المدرسية.</li> <li>- الملاحظة.</li> </ul>
<ul style="list-style-type: none"> <li>- النشرات التربوية.</li> <li>- التسجيلات المدرسية.</li> <li>- الملاحظة.</li> </ul>	<ul style="list-style-type: none"> <li>- النشرات التربوية.</li> <li>- التسجيلات المدرسية.</li> </ul>	<ul style="list-style-type: none"> <li>- النشرات التربوية.</li> <li>- التسجيلات المدرسية.</li> </ul>	<ul style="list-style-type: none"> <li>- النشرات التربوية.</li> <li>- التسجيلات المدرسية.</li> </ul>	<ul style="list-style-type: none"> <li>- النشرات التربوية.</li> <li>- التسجيلات المدرسية.</li> <li>- الملاحظة والشواهد</li> </ul>

عدد الساعات	مطور مناهج التنمية المهنية	المهارات والممارسات	الاتجاهات والقيم	المعارف	المستوى
١٥ ساعة تدريبية	<ul style="list-style-type: none"> <li>- استخدام مهارات البحث العلمي وأساليبه وطرقه.</li> <li>- تعرف المهارات الحياتية.</li> <li>- المعرفة بمفهوم التعلم الذاتي وكفاياته.</li> </ul>	<ul style="list-style-type: none"> <li>- مهارات البحث العلمي.</li> <li>- الاتصال والتواصل.</li> <li>- مهارات القراءة واستخلاص الأفكار المضمنة، وتنظيمها وترجمتها.</li> </ul>	<ul style="list-style-type: none"> <li>- الحرص على التعلم للحياة.</li> <li>- العمل الجماعي والتعاوني.</li> <li>- تحمل مسؤولية التعلم.</li> </ul>	<ul style="list-style-type: none"> <li>- مهارات البحث العلمي وأساليبه وطرقه.</li> <li>- المهارات الحياتية.</li> <li>- كفايات التعلم الذاتي.</li> </ul>	المبتدئ
١٠ ساعات تدريبية	<ul style="list-style-type: none"> <li>- توظيف مهارات البحث العلمي وأساليبه وطرقه.</li> <li>- توظيف المهارات الحياتية في مواقف تعليمية متنوعة.</li> <li>- توظيف كفايات التعلم الذاتي.</li> </ul>	<ul style="list-style-type: none"> <li>- مهارة التقويم الذاتي.</li> <li>- مهارة التفكير.</li> <li>- مهارات التعامل وإدارة الذات.</li> <li>- التعامل مع الأوعية المعرفية (مكتبة، حاسوب، أفراد، ... إلخ).</li> <li>- مهارة إدارة الوقت.</li> <li>- مهارات البحث العلمي.</li> </ul>	<ul style="list-style-type: none"> <li>- تبني الاتجاهات الحديثة في التعلم للحياة.</li> <li>- تحمل مسؤولية التعلم.</li> <li>- أخلاقيات البحث العلمي.</li> </ul>	<ul style="list-style-type: none"> <li>- مهارات البحث العلمي وأساليبه وطرقه.</li> <li>- المهارات الحياتية.</li> <li>- كفايات التعلم الذاتي.</li> </ul>	المعلم

عدد الساعات	محاور منهاج التنمية المهنية	المهارات والممارسات	اللافتات والقيم	المعارف	المستوى
١٠ ساعات تدريبية	<ul style="list-style-type: none"> <li>- إجراء البحث العلمي بالتعاون مع الآخرين.</li> <li>- الاطلاع على تجارب وممارسات إقليمية في ما يخص التعلم للحياة.</li> <li>- المشاركة في مجتمعات التعلم المهنية لدعم التعلم للحياة.</li> <li>- توظيف البحث العلمي لحل المشكلات.</li> <li>- توظيف المهارات الحياتية في مواقف حياتية واقعية.</li> </ul>	<ul style="list-style-type: none"> <li>- إدارة التعامل مع الضغوط.</li> <li>- اتخاذ القرارات.</li> <li>- المتابعة والتقييم.</li> </ul>	<ul style="list-style-type: none"> <li>- التقويم الذاتي.</li> </ul>	<ul style="list-style-type: none"> <li>- منهجية البحث العلمي.</li> <li>- المهارات الحياتية.</li> <li>- كفايات التعلم الذاتي.</li> </ul>	الخبير
١٠ ساعات تدريبية	<ul style="list-style-type: none"> <li>- الاطلاع على تجارب وممارسات عالمية فضلى.</li> <li>- المشاركة في مجتمعات المعرفة لدعم التعلم للحياة.</li> <li>- كتابة التقارير والتغذية الراجعة.</li> </ul>	<ul style="list-style-type: none"> <li>- إصدار الأحكام.</li> <li>- حل المشكلات.</li> <li>- التغذية الراجعة.</li> <li>- المتابعة والتقييم.</li> </ul>	<ul style="list-style-type: none"> <li>- التقدير البناء.</li> <li>- الدعم والتعزيز.</li> </ul>	<ul style="list-style-type: none"> <li>- مهارات البحث العلمي وأساليبه وطرائقه.</li> <li>- المهارات الحياتية.</li> <li>- كفايات التعلم الذاتي.</li> </ul>	القائد

القائد	الخبير	المعلم	المبتدئ	البحث العلمي
<p>- يستثمر البحث العلمي في تحسين جودة التعليم، وتطوير تعلم الطلبة، وابتكار حلول عملية بمشاركة المعنيين.</p>	<p>- يتبنى منهجية البحث العلمي، ويوظف نتائجها لتحسين تعلم الطلبة بمشاركة المجتمع المدرسي.</p>	<p>- يوظف مهارات البحث العلمي وأساليبه وطرقه في المواقف التعليمية التعليمية، ويكسبها لطلابه بالتعاون مع الزملاء.</p>	<p>- يستخدم خطوات البحث العلمي في المواقف التعليمية، ويكسبها لطلابه.</p>	<p>المهارات الحياتية</p>
<p>- يمثل أفودجًا لتمكين الآخرين من توظيف المهارات الحياتية بالمشاركة مع المعنيين في مجتمعات المعرفة.</p>	<p>- يشارك ضمن مجتمع التعلم المهني والمجتمع المحلي في تصميم وتوظيف أنشطة تنمي المهارات الحياتية لدى الطلبة.</p>	<p>- يوظف المهارات الحياتية، ويصمم أنشطة لتنميتها لدى الطلبة بالتعاون مع الزملاء.</p>	<p>- يستخدم أنشطة تنمي المهارات الحياتية، نحو (مهارات التواصل، ومهارات التعامل وإدارة الذات، ومهارات إدارة التعامل مع الضغوط، ومهارات حل المشكلات وصنع القرار، ... إلخ).</p>	<p>المهارات الحياتية</p>



القائد	الخبير	المعلم	المبتدئ	
<p>- يشارك في مجتمعات المعرفة، ويطلع على المستجدات العلمية والتربوية والممارسات الفضلى، ويشترك الطلبة في شبكات المعرفة المحلية والعالمية بوصفهم متعلمين للحياة.</p>	<p>- يدعم الطلبة عن طريق مجتمعات التعلم المهنية، ومشاركة أوليائه الأمور؛ لتحمل مسؤولية التعلم.</p>	<p>- يحفز دافعية الطلبة، ويشير فضولهم المعرفي بوصفهم متعلمين دائمين في مجتمع المعرفة بالتعاون مع الزملاء.</p>	<p>- يطلع على الكفايات اللازمة لتطوير مسؤولية الطلبة تجاه تعلمهم الذاتي، نحو: (المشاركة في الرأي، والتقويم الذاتي، والتفكير الناقد وإصدار الأحكام، والقراءة واستخدام الأفكار وتنظيمها وترجمتها والاستفادة من التسهيلات المتوافرة وأوعية المعرفة، وإدارة الوقت، والبحث العلمي).</p>	<p>مسؤولية التعلم</p>

## الملحق رقم (١)

### مسرد المصطلحات

المصطلح	التوضيح الإجرائي
الابتكار	قدرة كامنة لدى بعض الأشخاص، أو طريقة في التفكير تتسم بالحدثة، فينتج عنها سمات عديدة؛ كالمرونة في التفكير والطلاقة والأصالة في إنتاج الأفكار.
الإبداع	مزيج من القدرات والاستعدادات والخصائص الشخصية التي إذا وجدت في بيئة تربوية مناسبة فإنها تجعل المتعلم أكثر حساسية للمشكلات، وأكثر مرونة وجزارة وأصالة في التفكير، مقارنة بخبراته الشخصية أو خبرات أقرانه.
الاتجاهات المهنية	مجموعة من الأفكار والمعتقدات التي تحدد توجه المعلم نحو مهنة التعليم سلبياً أو إيجابياً.
الاتصال	عملية التواصل بين المعلم والطلبة عن طريق استخدام اللغة والإشارات والمعاني والمفاهيم؛ بهدف التأثير في السلوك.
احتياجات المعلمين	مجموعة التغيرات المطلوب إحداثها في المعلم والمتعلقة بمعارفه، ومهاراته، وخبراته، وسلوكه، واتجاهاته لجعله لائقاً لشغل وظيفة أعلى، أو لأداء واجبات وظيفته الحالية بكفاءة عالية.
إستراتيجيات التدريس	مجموعة من الإجراءات والتدابير الموضوعية مسبقاً لينفذها المعلم في عملية التدريس بطريقة متقنة، ويحقق الأهداف المرجوة، ضمن أبسط الإمكانيات والظروف. وهي إستراتيجيات أثبتت نتائج عدد كبير من الأبحاث فاعليتها وقدرتها على تحسين أداء الطلبة.
إستراتيجيات التقويم وأدواته	إستراتيجيات متنوعة تستخدم في التحقق من مدى امتلاك الطالب النتاجات والأهداف المرتبطة بالمنهاج.
الإطار العام للمناهج	يمثل الخطوة الأولى في إعداد المناهج الدراسية، فهو القاعدة التي تنطلق منها الفرق المتخصصة في وضع الأطر الفرعية لمناهج المباحث الدراسية المتنوعة، وخطوطها العريضة، ثم تأليف كتب تلك المباحث الدراسية لمرحلي التعليم الأساسي والثانوي، عن طريق المبادئ العامة، والضوابط الرئيسة المنصوص عليها في هذا الإطار، ووفق نظرة من التكامل الرأسي والأفقي في محتوى المناهج والكتب المدرسية.
الأنشطة الإثرائية	أنشطة تطبيقية موجهة للمتفوقين لإثراء خبراتهم وتلبية قدراتهم وتنمية مواهبهم.
الأنشطة اللاصفية	مجموعة من الأنشطة التي تنظم خارج الغرفة الصفية لتلبية اهتمامات الطلبة، إذ تؤدي هذه الأنشطة دوراً في دمج الطلبة في الجو العام للمدرسة، فضلاً عن مساعدتهم على تطوير مهاراتهم الاجتماعية.
أنماط التعلم	الطرائق التي يفضلها الطلبة في التعلم؛ كالنمط السمعي أو البصري أو الحركي.
الأوعية المعرفية	مجموعة الوسائل أو القنوات أو المصادر التي يمكن بها نقل المعلومات إلى المستفيدين منها، وذلك بربطها بإستراتيجيات وممارسات مناسبة؛ بهدف تحقيق النتاجات المخطط لها.
البيداغوجيا	مجموعة المعارف التربوية المستمدة من علم النفس التربوي والقواعد والمبادئ التي ينبغي للمعلم أن يكتسبها؛ لتحقيق النتاجات المرغوب بها.
بيئة التعلم	مجموعة الظروف والعوامل الخارجية المادية والبشرية التي تحيط بعملية التعليم والتعلم، وتؤثر في سرعة تعلم الطالب وفي فاعليته.

التخطيط	مجموعة الخطوات والإجراءات والتدابير التي يتخذها المعلم مسبقاً قبل تنفيذ الدرس؛ لتحقيق تعلم أفضل لدى الطلبة.
التشريعات التربوية	مجموعة من القوانين والتعليمات والاتجاهات التربوية التي تسهم في تجويد عملية التعلم والتعليم في الأردن.
التعلم	العملية التي تهدف إلى إحداث تغيير مرغوب به في سلوك الطالب ومعرفته، عن طريق اكتسابه معارف ومهارات وقيماً ومواقف جديدة، تُدمج في بنى قائمة مسبقاً، ويتم استيعابها وتطويرها، في الوقت الذي تشكل فيه أيضاً أساساً لعمليات اكتساب جديدة.
التعلم التعاوني	إستراتيجية تدريس يعمل الطلبة فيها ضمن مجموعات لمساعدة بعضهم بعضاً على التعلم، بقصد تحقيق هدف مشترك، أو واجب ما، لكن يتوقع من كل طالب أن يبدي مسؤولية في التعلم، وأن يتولى العديد من الأدوار داخل المجموعة.
التعلم مدى الحياة	التوجه الذاتي الذي يتبناه المعلم باستمرار؛ ليصبح منتجاً للمعرفة ومطوراً لممارساته المهنية.
التعليم	مجموعة الإجراءات والأساليب والإستراتيجيات التي يوظفها المعلم لإحداث التغيير المنشود في معارف الطالب ومهاراته وقيمه.
التعليم المتمحور حول الطالب	التعليم الذي يركز على الطالب، عن طريق إحداث تغيير في دور كل من المعلم والطالب، فعلى الطالب أن يعلم نفسه، والمعلم يُعدّ موجهاً وميسراً ومساعداً للطالب، وهذا التعليم يأخذ في الحسبان التنوع في الأساليب التي تجعل الطالب يقترب بمفرده من التعلم. إنَّ هذا الأسلوب يُعدُّ إيجابياً وفعالاً، ويستخدم عدداً من أساليب التدريس التي تتلاءم مع حاجات الطلبة المتنوعة. كما أن الربط بالأمور الحياتية اليومية هو المكون الأساس لهذا الأسلوب التعليمي.
تفريد التعليم	مجموعة من الإجراءات لإدارة عملية التعلم، بحيث يندمج الطالب بمهام تعليمية تتناسب مع حاجاته وقدراته الخاصة، ومع مستوياته المعرفية والعقلية.
التفكير الناقد	نشاط عقلي متأمل وهادف، يقوم على الحجج المنطقية، وغايته الوصول إلى أحكام صادقة وفق معايير مقبولة، ويتكون من مجموعة مهارات تستخدم بصورة منفردة أو مجتمعة، وتصنف ضمن ثلاث فئات: التحليل، والتركيب، والتقويم.
التقارير الفنية	تصوّر لموقف تعليمي أو اجتماعي أو ثقافي، يهتم بتوضيح الإيجابيات والسلبيات المتعلقة بالموقف، ومجال من مجالات التفكير لعرض وجهة نظر الآخرين وأفكارهم، وهو أيضاً وسيلة من وسائل الاتصال الفاعل.
التقويم	عملية منهجية تتطلب جمع بيانات موضوعية وصادقة عن عمل الطالب من مصادر متعددة باستخدام أدوات متنوعة؛ للتوصل إلى تقديرات كمية وأدلة وصفية يُستند إليها في إصدار أحكام.
التقويم الواقعي	التقويم الذي يعكس إنجازات الطالب وقياسها في مواقف حقيقية، فهو تقويم يغمس الطلبة في مهمات ذات قيمة ومعنى بالنسبة إليهم، فيبدو نشاطات تعلم، وليس اختبارات سرية، ويمارس فيه الطلبة مهارات التفكير العليا، ويوائمون بين مدى متسع من المعارف لبلورة الأحكام أو لاتخاذ القرارات، أو لحل المشكلات الحياتية الحقيقية التي يعيشونها.

التقييم الذاتي	تحليل الطالب الذاتي لتعلمه وتطوره نحو نتاجات التعلم؛ كي تؤدي إلى معرفة ناضجة ومطورة ذاتياً.
تكنولوجيا التعليم	مجال تكنولوجياي يهتم بدمج المحتوى والمصادر المعلوماتية مع الوسائل والأجهزة الإلكترونية، بحيث تقدم بطريقة جاذبة وجديدة للطلبة؛ لإحداث التعلم الفاعل عند الطلبة.
التنمية المهنية المستدامة	مجموعة العمليات المستمرة التي يسعى المعلم بها إلى اكتساب المعارف والمهارات المتجددة في ميدان التعليم، ولا سيما في كيفية تدريس تخصصه؛ من أجل تطوير ذاته مهنيًا.
التواصل	عملية تبادل الآراء والمعلومات والأفكار والمشاعر عن طريق وسائل متنوعة، سواء أكانت لفظية أم غير لفظية.
الخصائص النمائية	مجموعة التغيرات المتتابعة التي يمرّ بها الطالب في مراحل نموه من جميع النواحي الجسمية والنفسية والعقلية واللغوية والاجتماعية للوصول إلى مرحلة النضوج وتكوين الشخصية.
الدعم النفسي الاجتماعي	برامج تدرّس الخصائص النفسية والسلوكيات وأنماط التفاعل الاجتماعي، ونتائج العوامل التي يحتمل تأثيرها في الاستجابة النفسية للأفراد والجماعات؛ لتقديم الدعم لهم وتلبية احتياجاتهم في هذا الإطار.
الرسالة	وسيلة تلخص الأساليب والطرق العملية لتحقيق الرؤية، وتحدد الاتجاهات الحالية للمعلم/ للمدرسة/ للوزارة).
الرؤية	عبارة تصف الوضع المأمول الذي يسعى (المعلم/ المدرسة/ الوزارة) للوصول إليه.
السلوك المهني للمعلم	الأعمال والنشاطات التي يقوم بها المعلم في أثناء تأديته عمله، وقيّم السلوك المهني بملاحظته في أثناء قيامه بمهامه.
السمات المهنية	مجموعة الخصائص التي تتعلق بشخصية المعلم وطبيعته التي تميزه عن غيره.
الشراكة المجتمعية	المشاركة الأفقية والرأسية بين المؤسسات التعليمية ومختلف المستويات والهيئات والمنظمات المجتمعية من أجل التخطيط واتخاذ القرارات التربوية على نحو يتضمن الضبط، والرقابة وتبادل الآراء.
الفروق الفردية	مجموعة الصفات والخصائص والقدرات التي تميز كل متعلم عن أقرانه، سواء أكانت جسمية، أم عقلية أم معرفية أم اجتماعية.
الفلسفة الشخصية للمعلم	الفلسفة التي تعكس رؤية المعلم ورسالته ومجموعة القيم الإيجابية التي يتبناها، والتي توجه سلوكه نحو تحسين التعليم.
القيادة التربوية	القيادة فن التأثير في السلوك البشري لتوجيه جماعة من الناس نحو هدف معين بطريقة تضمن طاعتهم وثقتهم واحترامهم وتعاونهم، وبناءً عليه، فإن القيادة التربوية مجموعة العمليات التي يقوم بها المعلم للتأثير في تفكير الطلبة وضبط مشاعرهم وتوجيه سلوكياتهم للوصول إلى النتاجات المرغوب بها.
القيادة التشاركية/ التخطيط التشاركي	قيام القائد بمشاركة أتباعه في صياغة القرار، بتبادل الآراء المتنوعة، وتوفير البيئة المحفزة للعمل والمعلومات اللازمة له، واستخدام أساليب إشرافية وتوجيهية تتسم بالمرونة والديمقراطية؛ لتحقيق أعلى مستوى في الأداء.

الكفايات المهنية	قدرة المعلم على القيام بعمله كمعلم بمهارة وسرعة وإتقان، وتتضمن مجموعة من المهارات المتداخلة معاً؛ بحيث تشكل القدرة على القيام بالجانب المهني.
المبحث	مجموعة الموضوعات التي يدرسها الطالب في كل صف، ولكل مادة تعليمية، وتتضمن المحتوى والخبرات والأنشطة الخاصة بالمادة التعليمية.
مجتمع المعرفة	مجموعة من ذوي الاهتمامات المتقاربة يحاولون الاستفادة من تجميع معرفتهم سوياً بشأن المجالات التي يهتمون بها، وبهذه العملية يضيفون المزيد إلى هذه المعرفة.
مجتمعات التعلم المهنية	مجموعة من الأفراد يعملون معاً وفق رؤية مشتركة، ويستكشفون التحديات المهنية المحددة التي تواجههم، ويتشاركون في ما يتوصلون إليه مع الأفراد الآخرين في المجتمع المهني، وبذلك يساهمون في تنمية معارفهم ومهاراتهم، والوعي بفوائد المجتمع المهني للتعلم.
المدرسة	كل مؤسسة تعليمية تشتمل على جزء من مرحلة أو مرحلة أو أكثر من مراحل التعليم بأنواعه المختلفة، ويتعلم فيها أكثر من عشرة طلبة تعليمًا نظاميًا، ويعلم فيها معلم أو أكثر.
مدونة السلوك الوظيفي	وثيقة تتضمن مجموعة من القواعد وأخلاقيات المهنة التي تضبط سلوك المعلم.
المراجعة الذاتية	عملية جمع البيانات وتنظيمها لقياس ظاهرة أو سلوك ما، وعلى مستوى المدرسة تجمع البيانات عن المدرسة عن طريق استجابات المديرين والمعلمين، والطلبة، وأولياء الأمور باستخدام أدوات تقييم خاصة بالمراجعة الذاتية، وتهدف إلى معرفة مواطن القوة والضعف؛ من أجل تحديد أولويات التطوير والتحسين.
المساءلة	مجموعة من الإجراءات والاستفسارات التي يقوم بها المسائل لتحديد مستوى أداء المعلم؛ من أجل الوصول إلى جودة أدائه في العملية التعليمية.
مستويات المجالات	مقاييس مرجعية لتعرف النمو المهني للمعلمين عن طريق خبراتهم المهنية، ويتضمن كل مستوى المستوى الذي قبله من المعرفة والمهارة والقيم والتأثير في المجتمع.
المشاركات المهنية	فرص التعلم المهني، كالورشات والمشاغل التدريسية ومجتمع التعلم المهني.
مصادر التعلم	المصادر التي يكتسب بها المتعلم المهارات والعلوم والمعارف الجديدة.
مصادقية التقييم	جدوى معلومات التقييم لتعلم الطالب وفعاليتها وفائدتها، ومن الضروري التأكد من أن محتوى التقييم يتناسب مع محتوى التعلم، وأن يكون الطالب قادرًا على أن يظهر إنجازَه بأسلوب التقييم، ويتوسع المعلمون في استخدام أساليب متنوعة يطورون بها مصداقية التقويم وجدواه.
مصنوفة المدى والتتابع	جدول يوضح تدفق المفاهيم والأفكار الرئيسة الواردة في محتوى المنهج، بصورة أفقية ورأسية لصفوف التعليم العام جميعها بحيث يبرز التكامل الرأسي والأفقي بين موضوعات المادة الدراسية.
المعرفة الأكاديمية التخصصية	مجموعة الحقائق والمفاهيم التي تشكل البنية المعرفية للمبحث.
المعيار	عبارة تصف مستوى الجودة المراد الوصول إليه؛ لضمان الوصول للكفاءة في الأداء.

ملف أعمال الطالب	تجميع عينات من عمل الطلبة، تُختار لإظهار النمو والتطور لعمل الطلبة مع مرور الوقت، ويجب أن يكون الطالب معنيًا باختيار العمل الذي سيرسل إلى ملفه؛ لأن الطالب يستفيد من تقييمه لكل جزء من هذا العمل، ويقرر لماذا سيضع أو لا يضع ذلك العمل في ملفه.
المنهاج	مجموعة منطقية من الخبرات التربوية التي تقدمها المدرسة إلى الطلبة داخل الصف أو خارجه وفق أهداف وتناجات محددة، وتحت قيادة سليمة؛ لتساعد على تحقق النمو الشامل من جميع النواحي: الجسدية، والعقلية، والاجتماعية، والنفسية.
مؤشرات الأداء	أداة تقييم واتخاذ قرار (تعديلات التوجيه والتصحيح المرجعية) يمكن بها قياس أداء المعلم بطريقة موضوعية نسبيًا في وقت معين. وهي نوعان: نوعي وكمي.
المُوصِّفات	اسم فاعل من الفعل (وصَّف)، وتعني الوصف بدقة؛ لتحديد جوانب أداء المعلم، ومعالم هذا الأداء.
نتائج التعلّم	عبارات محددة حول معرفة الطلبة، ومهاراتهم، وقيمهم، وفهمهم، والمتوقع منهم أن يظهروها كنتيجة لعملية التعلّم.
نظريات التعلّم	مجموعة من النظريات التي تفسر كيفية حدوث التعلّم عند الطالب؛ مثل النظريات: السلوكية، والمعرفية، والبنائية، والاجتماعية.
نظرية الذكاءات المتعددة	نظرية لعالم النفس جاردنر أكد فيها أن لدى الإنسان ذكاءات مُتعددة، وأنّ الأشخاص كلهم لديهم أنواع من الذكاءات، تختلف درجتها من شخص إلى آخر، ومن ثمّ، فإن الطلبة مختلفون في عقولهم، وأنهم يتعلمون ويتذكرون ويفهمون بطرق متعددة.
الهدف التربوي	التغير الذي يرغب المعلم في أن يُحدثه في سلوك الطالب بعد مروره بخبرة تعليمية.
الجودة الشاملة في التربية	عملية إدارية تركز على مجموعة من القيم، وتستمد طاقة حركتها من المعلومات التي توظف مواهب العاملين، وتستثمر قدراتهم الفكرية في مختلف مستويات التنظيم على نحوٍ إبداعي؛ لضمان تحقيق التحسن المستمر للمؤسسات التعليمية.
اقتصاد المعرفة	الاقتصاد الذي يركز على إنتاج المعرفة وإدارتها في إطار قيود اقتصادية.
المهارات الحياتية	مجموعة من المهارات النفسية والشخصية التي تُساعد المعلمين والطلبة على اتخاذ قرارات مدروسة بعناية، والتواصل بفاعلية مع الآخرين، وتنمية مهارات التأقلم مع الظروف المحيطة، وإدارة الذات التي تؤدي إلى التقدّم والنجاح.
الأداء المدرسي	جميع الأنشطة والممارسات والسلوكيات المرتبطة بتحقيق الأهداف، والنتائج التي تسعى المدرسة إلى تحقيقها.
النوع الاجتماعي (الجذور)	هو أدوار ومسؤوليات أو غيرها من الصفحات المنسوبة إلى النساء أو الرجال في سياق معين ويشمل توقعات بشأن خصائص ومواقف وسلوكيات كل من النساء والرجال والفتيان والفتيات بينى النوع الاجتماعي على أساس اجتماعي ويحدده الاعراف الاجتماعية والثقافة والقيم والتقاليد والمعتقدات والممارسات ويتم تعلمه من خلال عملية التنشئة الاجتماعية ويمكن أن يتغير من سياق إلى آخر.

## الملحق رقم (٢)

### موجّهات عمليات استخدام المعايير المهنية وتوظيفها

تعدّ وثيقة المعايير من الوثائق المهمة للنظام التربوي، وفي سياق إطار عام سياسة المعلّم فإن غايات وضع وثيقة المعايير واستخداماتها مهمة للنظام التربوي، وفي هذا الملحق ستحدد موجّهات الاستخدام ومجالاته:

#### المجال الأول: بناء أسس الاختيار واختبارات الرخصة المهنية وتطويرها

من أهم مجالات توظيف معايير مهنة المعلّم هو توظيفها في تحديد أسس اختيار المعلّمين الأساسية والتفاضلية، وستكون هذه المهمة منوطة بإدارة الموارد البشرية؛ حيث تعدّ المعايير هي المرجعية الأساس للقبول في سلك المهنة، وبناءً على درجة توافرها تحدد الأسس التفاضلية والشروط الأساسية للقبول في المهنة.

ومن أهم الإجراءات التي ينبغي اتباعها:

- تحديد شروط القبول في المهنة استنادًا إلى المعايير.
- بناء اختبارات المعلّمين الجدد استنادًا إلى المعايير؛ حيث تُبنى حاليًا للمجالات التخصصية فقط، وبعد استكمال العمل على إطار السياسة وتشريعات الرخصة المهنية يجب تطوير اختبار القبول في المهنة؛ ليكون متوافقًا مع المعايير.
- بناء اختبارات الرخصة المهنية لمختلف الفئات والمستويات.

#### المجال الثاني: برامج النمو المهني للمعلّمين

إن عمليات التنمية المهنية للمعلّمين -سواء تلك المركزية التي تحددها الوزارة ضمن منهاج التنمية المهنية أو التي تأتي استجابة لحاجات المعلّم -تكون المعايير المهنية مرجعيتها؛ وذلك تجنبًا لعشوائية البرامج؛ لذا فقد ضُمّت الكفايات المهنية لكل معيار في نسخة المعايير.

ومن الإجراءات التي يمكن أن تحقق توظيف المعايير في مجال التنمية المهنية للمعلّمين:

- بناء منهاج التنمية المهنية بناءً تكامليًا، بالربط بين (المستويات، والبرامج التدريبية، ومستويات المعايير وسياسة التنمية المهنية)؛ ولتحديد البرامج الإلزامية والاختيارية.
- دراسات تحديد الاحتياجات التدريبية؛ حيث تُبنى أدوات جمع الاحتياجات استنادًا إلى المعايير؛ لجمع الحاجات بناءً على المعايير.
- اعتماد البرامج التدريبية المختلفة (قبل الخدمة وفي أثنائها)، فلا بدّ من الرجوع إلى المعايير؛ لإصدار الموافقة واعتماد المحتوى التدريبي لبرنامج محدد.



### المجال الثالث: تقييم ومراجعة الأداء المهني والمساءلة

- يمكن استثمار المعايير في مجال تقييم ومراجعة أداء المعلمين، وذلك ببناء منهجية تقييم متكاملة، وأدوات محددة مبنية على مؤصفات الأداء التي بُنيت في نهاية كل معيار من المعايير.
- وفي هذا المجال يمكن القيام بالإجراءات الآتية:
- بناء منهجية التقييم المهني للمعلم وأدواته (التقييم المستند إلى المعايير).
  - تقييم الأداء لغايات الترفيع، ومنح الرخصة المهنية.
  - مساءلة المعلمين استنادًا إلى نتائج تقييم الأداء المبنية على المعايير.

### المجال الرابع: المراجعة الذاتية وخطط النمو المهني

- سيركز في المرحلة الأولى من توظيف المعايير على بناء أنموذج للتأمل والمراجعة الذاتية والنمو المهني للمعلم. وعلى المعلم في هذا المجال أن يقوم بالخطوات الآتية:
- الاطلاع على المعايير بالتفصيل.
  - تحديد نقاط القوة ومجالات التحسين للمجالات الرئيسة للمعايير؛ فيعطي علامة لنفسه في كل مجال رئيس.
  - تحديد أولويات التطوير على مستوى المجال، فيختار ثلاثة مجالات على الأقل؛ لتكون محورًا لخطوة النمو المهني التطويرية الخاصة به.
  - تحديد مجالات فرعية بوصفها نقاط قوة، أو مجالات تحسين في المجالات التي اختيرت؛ كأولويات عمل في خطة النمو المهني.
  - تحديد مجالات التحسين التي يحتاجها المعلم على مستوى المعايير التفصيلية والمستوى الحالي والمستوى الذي يرغب المعلم في الوصول إليه.
  - اختيار أولويات التطوير على مستوى المعايير بما لا يقل عن خمسة معايير بوصفها أولويات عمل، وتحديد المستويات التي يرغب بالعمل عليها.
  - بناء خطة النمو المهني، وذلك بتحويل الأولويات التطويرية إلى أهداف تطويرية، وتحديد أنشطة النمو المهني المقررة وإجراءات وزمن تنفيذها.
- ومن المفضل أن يتم ذلك بشراكة بين المعلم والمدير والمشرف التربوي وزملاء المبحث في مجتمع تعلم، وأن تُبنى عملية المراجعة الذاتية على الثقة والزمالة، وأن تُستخدم نتائج المراجعة الذاتية لبناء برامج النمو المهني وليس للمساءلة. وسيدرّب المعلمون والقادة على ذلك عن طريق عمليات التوعية.