



الإمارات العربية المتحدة
وزارة التربية والتعليم



عام التسامح

2019-2020

المسرح



الصف
06

المَسْرَحُ

كِتَابُ الطَّالِبِ الصُّفِّ السَّادِسِ

الفصلُ الأوَّلُ

طبعة تجريبية

1440-1441 هـ / 2019-2020 م



[يا أهل المسرح، تعالوا معنا، لنجعل المسرح مدرسة للأخلاق والحرية] الشيخ الدكتور سلطان بن محمد القاسمي.

شكر وعرفان إلى صاحب السمو الشيخ الدكتور سلطان بن محمد القاسمي - رعاه الله. من ثاقب فكره انطلقت الشرارة، وبدعمه وتوجيهاته انطلق المشروع، وبرعايته ومُتابعته ودعمه المستمر أقرّ منهج المسرح في المدرسة الإماراتية، لنحقق بفضل الله، وفضل الدكتور سلطان الريادة في الوطن العربي، بجعل المسرح مادةً مدرسيةً في الصفوف جميعها، ولتثبت مجدداً أن الإمارات الغالية لاتقبل إلا بالمركز الأول.

وإيماناً بأن المسرح مدرسة أخرى، تُعزّز قيم التنشئة الصالحة، وتُكسب الطلبة مهارات شخصية، تُعزّز ثقتهم بأنفسهم وذواتهم، فقد أقرت وزارة التربية والتعليم مادة المسرح، وأدرجتها في الخطة الدراسية المطوّرة للصفوف كافة لتكون فضاء للإبداع، وسماً للسمو والرقى، ومرتعا للثقافة، وقبضت لها جميع الإمكانيات اللازمة، من استقطاب الخبراء المتخصصين، والمدربين، والمعلمين، لتنفيذ البرامج التدريبية التي تؤهل المعلمين الأكفاء، الذين سيؤدّون مهامهم بوعي وبصيرة.

ولم يكن لهذا العمل أن يرى النور لولا التعاون المثمر، والشراكة الفاعلة التي حظينا بها مع "الهيئة العربية للمسرح" التي لم تبخل علينا بالخبرات وبذل الجهود المخلصة من أجل تحقيق الغاية المرجوة. فللمشرفين عليها الشكر الجزيل والامتنان العميق على ما قدموه وما يقدمونه لهذا المنهج من دعم ومتابعة. وإنّ هذا الأمر ليترجم الشراكة الفاعلة بين الوزارة ومؤسسات المجتمع التي نأمل أن تزهر وتؤتي ثمارها في حياة أبنائنا وبناتنا قريباً بإذن الله.

وبتكاليف الجميع، وبوعيمهم، سنحقق الريادة المأمولة، التي اتخذناها في دولة الإمارات العربية المتحدة نهجاً ونبراساً.

1. صناعة القناع 8

11..... - الأنشطة التطبيقية

14..... • كراس الطالب

2. من القناع إلى الشخصية 16

19..... - الأنشطة التطبيقية

30..... • كراس الطالب

3. التمثيل مع القناع 32

36..... - الأنشطة التطبيقية

40..... • كراس الطالب





الفصلُ الأولُ



صناعة القناع

الناتج:

يكتسب مهارة في أداء أكثر من شخصية في مشهد يستخدم فيها الأدوات الجامدة أو الدمي أو الأقنعة

نواتج التعلم:

- يصنع قناعًا من قالب الطين
- ينحت ملامح الشخصية التراثية من الطين ويسقطها على القناع
- يصنع قناعًا من الطين
- يبرز سمات وملامح للشخصية المقترحة في القناع
- يوظف القناع للعب الشخصية المسرحية، ويربط علاقات مع الشخصيات الأخرى.

مدخل

تساعد الأقنعة الممثل على التعبير عن شخصيات متنوعة ومتعددة: شخصيات إنسانية وحيوانية وخيالية.



ماذا أعرف؟



أكتب تحت كل صورة نوع القناع المناسب:

قناع أبيض محايد - قناع الورق - قناع الطين - قناع الحفلات.



.....



.....

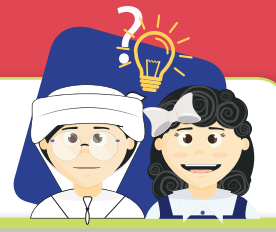


.....



.....

ماذا يجب أن أعرف؟



تعريف القناع:

تُساعدُ الأقنعةُ الممثلَ على التعبيرِ عن شخصيّاتٍ متنوّعةٍ ومتعدّدةٍ منها الإنسانِيَّةُ والحَيوانِيَّةُ وذاتُ الخيالِ العِلْمِيّ...



ماذا يُستحسن أن أعرف؟



- أبحثُ عن بعضِ أنواعِ الأقنعةِ والشَّخصيّاتِ الَّتِي تدلُّ عليها؟



أنشطتي التطبيقية:

• التمرين

- أرتب مراحل صناعة قناع:



• تمريني 2

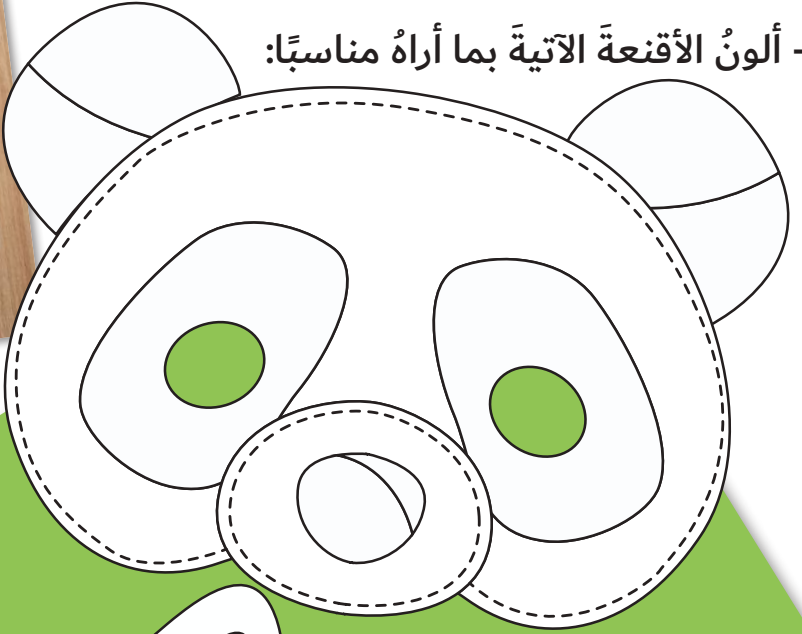
- أختار شخصية تراثية إماراتية أو عربية أو عالمية مشهورة أو شخصية من خيالي أرغب في نحتها على القناع.

- أبين سبب اختياري:

- لأنها شخصية بطولية وشجاعة
- لأنها شخصية مُبدعة وجميلة
- لأنها شخصية ذكية وفطنة

• تمريني 3

- ألون الأقنعة الآتية بما أراه مناسبًا:





كراش الطالب

◀ أكتب كلمة أو جملة أوضح من خلالها ما يعنيه لي القناع.

◀ ما سبب اختياري للشخصية التي قمتُ بنحتها على القناع؟

هل الشخصية التي اخترتها



شريرة؟



طيبة؟

◀ هل أعجبتني القناع الذي صنعتُه؟ لماذا؟



من القناع إلى الشخصية

الناتج:

يكتسب مهارة في أداء أكثر من شخصية في مشهد يستخدم فيها الأدوات الجامدة أو الدمي أو الأقنعة

نواتج التعلم:

- يُبرز سمات وملامح الشخصية المقترحة على القناع
- يجعل الشخصيات تتفاعل مع القناع ومع بعضها البعض
- يبني مشهداً قصيراً ليؤديه مع القناع
- يقدم مشهداً تمثيلاً قصيراً مع القناع أمام رفاقه

مدخل

يساعد القناع الممثل على تمثيل شخصيات مسرحية مختلفة مستعملاً الصوت الملائم والهيئة الجسدية المناسبة.



ماذا أعرفُ؟



- أذكرُ العناصرَ والأدواتِ الأساسيّةَ لصناعةِ القناعِ الطّينيِّ.

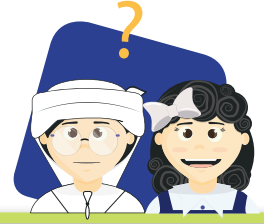
- •
- •
- •
- •

ماذا يجبُ أنْ أعرفَ؟



عندما يضعُ الممثّلُ القناعَ على وجهه يقومُ بحركاتٍ جسديّةٍ مضخّمةٍ
لأداءِ الشّخصيّةِ المسرحيّةِ ويبالغُ في حركاته.

ماذا يُستَحَسَنُ أَنْ أعْرِفَ؟

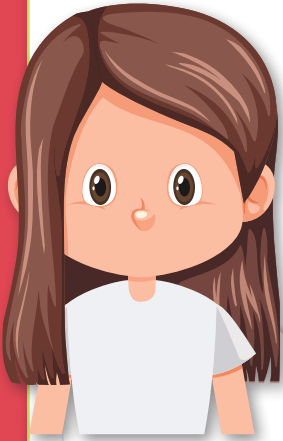


- أبحثُ عن توظيفِ بعضِ الأقنعةِ في المسرحِ عبرَ العصورِ.





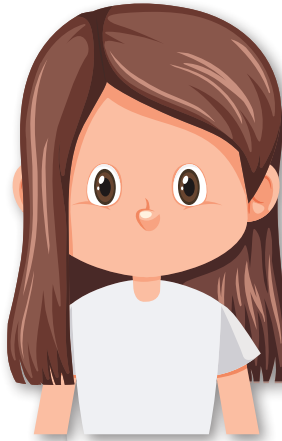
- أتمم سمات الوجوه الآتية بتعبيراتٍ مُطابقةٍ للصفات.



مَرِحَةٌ



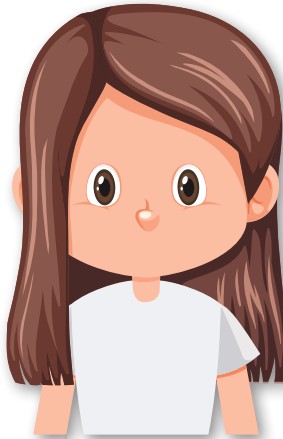
غَاضِبٌ



طَيِّبَةٌ



كُتَيْبَةٌ



مُتَسَائِلَةٌ



شَرِيرَةٌ

• تمريني 2

- أحرر الهيئة الجسدية التي أراها مناسبة لكل شخصية وأصفها:

جحا:

.....

الناسك:

.....

بيدبا:

.....

عباس بن فرناس :

.....

• تمريني 3

- أصل بسهم تعبير الوجه المناسب بالهيئة الجسدية لكل شخصية.



• تمريني 4

- أرسم ملامح وجه الشخصية المسرحية التي اخترتها.

ملامح الوجه

- أرسُم الهيئَةَ الجسديَّةَ للشَّخصيَّةِ المسرحيَّةِ الَّتِي اخترتُها.

الهيئَةُ الجسديَّةُ



• تمريني 5

- أرسّم ملامح وجه الشخصية المسرحيّة التي اخترتها.



• تمريني 6

- أختار العلاقات المُمكِنَة بينَّ القناع الأول و الثاني و أضع علامةً في الخانة المناسبة.



لماذا؟

نوعُ العلاقة

علاقةُ صداقةٍ

علاقةُ نُفورٍ

علاقةُ جفاءٍ

علاقةُ عاديةٍ

علاقةُ متوتِّرةٍ

7 • تمريني

- أكتبُ ثلاثَ جملٍ من إنشائي، أصفُ فيها ملامحَ القِناعِ الَّذي صنَعْتُهُ والهيئةَ الجسديَّةَ للشَّخصيَّةِ المسرحيَّةِ الَّتِي اخترْتُها لَهُ.

.....

.....

.....



كِرَاسُ الطَّالِبِ

أَقِيْمُ نَفْسِي بِتَلْوِينِ عِدَدِ النُّجُمَاتِ الْمُنَاسِبَةِ.

1. هَلْ كَانَ تَفَاعُلِي مَعَ الْمَجْمُوعَةِ مُفِيدًا



2. هَلْ قَمْتُ بِأَدَاءٍ مُمْتِعٍ



3. هَلْ اسْتَمْتَعْتُ بِأَدَائِي



4. هَلْ فَهِمْتُ أَصْدِقَائِي مَا قَدَّمْتُ مِنْ أَدَاءٍ فِي الْفَصْلِ



◀ لو أعيدَ المَشهدُ من جديدٍ ماذا أضيفُ لزيادةِ تحسِينِهِ؟



التَّمثِيلُ مَعَ الْقِنَاعِ

النَّاتِجُ:

يكتسبُ الطَّالِبُ مَهَارَةً فِي آدَاءِ أَكْثَرِ مِنْ شَخْصِيَّةٍ فِي مَشَاهِدَ يَسْتَخْدِمُ فِيهَا الْأَدَوَاتِ الْجَامِدَةَ أَوِ الدُّمَى أَوِ الْأَقْنَعَةَ

نَوَاتُجُ التَّعَلُّمِ:

- يَبْنِي مَشْهَدًا قَصِيرًا مُوَظَّفًا الْقِنَاعَ.
- يَقْدِّمُ مَشْهَدًا تَمثِيلِيًّا قَصِيرًا مَعَ الْقِنَاعِ أَمَامَ رِفَاقِهِ

مَدْخَلُ

يَسْتَخْدِمُ المُمَثِّلُ الْقِنَاعَ لِأَدَاءِ الشَّخْصِيَّةِ الْمَسْرُحِيَّةِ فَيَسْتَعْمِلُ جَسَدَهُ وَصَوْتَهُ فِي تَنَاعُجٍ مَعَ مَلَامِحِ الْقِنَاعِ ، لِذَلِكَ يَتَوَجَّبُ عَلَى المُمَثِّلِ الْقِيَامُ بِتَدْرِيبَاتٍ حَتَّى يَتَوَصَّلَ إِلَى نَتِيجَةٍ جَيِّدَةٍ وَمُمْتِعَةٍ تَشْدُ انتِبَاهَ الْمُتَفَرِّجِ.



ماذا أعرف؟



- ما المَشْهُدُ المسرحيُّ؟

- ما مكوناته؟

ماذا يجب أن أعرف؟



◀ **المشهد المسرحي:** جزء من أجزاء المسرحية تدور فيه أحداث بين شخصيتين أو أكثر، في زمان ومكان واحد، للمسجد المسرحي بدايةً ووسطاً ونهايةً.

يتركب المشهد من ثلاث مراحل:

المُقَدِّمَةُ:

تُقدِّمُ الإطارَ العامَّ لأحداثِ المشهدِ وأبرز الشخصيات ونُظهِرُ فيها العُقْدَةَ فينتج عنها الصِّراعُ بينَ الشخصياتِ.

الوَسْطُ:

نُدْرَجُ أبرزَ أحداثِ المشهدِ التي يحرِّكُها الصِّراعُ بينَ الشخصياتِ في تصاعُدٍ إلى أنْ يشتدَّ ويبلُغَ الذُّرْوَةَ ثمَّ تتدرَّجُ الأحداثُ نحوَ الحَلِّ.

النِّهَايَةُ:

نصلُ إلى نهايةِ الأحداثِ ونجدُ الحَلَّ فتتفرَّجُ العُقْدَةُ.

ماذا يُستَحَسَنُ أَنْ أَعْرِفَ



- أتعرفُ المصطلحات الآتية:

الصِّراعُ

يمثِّلُ **الصِّراعُ** المُحرِّكَ الأساسيَّ في المسرحيَّة حيثُ يقومُ بينَ متناقِضينَ [شخصيَّةٌ تعارضُ أخرى] وهو عادةً صِراعٌ بينَ الخيرِ والشرِّ مثلاً: صِراعٌ بينَ رجلٍ شرطيٍّ ولصٍّ.

العُقْدَةُ

العُقْدَةُ: سببٌ غامِضٌ في بدايةِ المسرحيَّةِ تسعى الشَّخصيَّاتُ لحلِّهِ مثلاً: جريمةُ سرقةٍ، مَنْ هو اللُّصُّ ولماذا؟

العُقْدَةُ تستوجبُ السَّعيَ والبحثَ وهي تدفَعُ بالصِّراعِ مثلاً: اللُّصُّ الَّذي يختفي، يبحثُ عنه رجلُ الشرطَةِ ويطاردهُ فينشأ ويتطوَّرُ الصِّراعُ بينهما إلى أنْ يشتدَّ.

الانْفِراجُ

التَّوَصُّلُ إلى حلِّ العقدة ونهايةِ الصِّراعِ بينَ الشَّخصيَّاتِ. والانفراجُ هو نهايةُ المسرحيَّةِ، وانتصارُ الخيرِ على الشرِّ. مثلاً: يقبِضُ رجلُ الشرطَةِ على اللُّصِّ ويسجِّنه.





أنشطتي التطبيقية:



التمرين 1

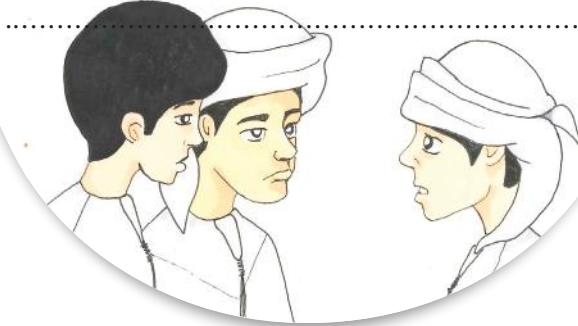
- أتأمل الصور الآتية وأضع علامة [✓] على الوضعية السليمة لمسك القناع قبل اللعب:



• تمريني 2

- أحوّل كتابة مشهدٍ أنصح فيه صديقي بقيمة التسامح وَفُق المراحل الآتية:

سيف: تمهّل يا صديقي أَلَمْ تَرَ أَنَّ رَدَّةَ فِعْلِكَ قَوِيَّةٌ جَدًّا
فهد: بلى ... أَلَمْ تَرَ أَنَّتَ كَيْفَ اصْطَدَمَ بِي دُونَ اكْتِرَافٍ؟ أَهوَ أَعْمَى؟
سيف: ولكن يا صديقي التمس للناس الأعذار وَكُنْ مُتَسَامِحًا، أَنَا مُتَأَكِّدٌ أَنَّهَا
حركةٌ عن غيرِ قَصْدٍ.
فهد:



- أذكرُ مراحلَ المَشْهَدِ السَّابِقِ:

المَقْدَمَةُ:

الوَسْطُ:

النَّهَآةُ:

• تمريني 3

- كيف استعددتُ لتقديم المشهد المسرحي؟

.....

.....

.....

- كيف استعددتُ مع زملائي لتقديم المشهد المسرحي؟

1.

2.

3.

4.

- أذكر ملاحظات زملائي حول ما قدمته؟

.....

.....

.....



كِرَاسُ الطَّالِبِ

◀ أَقِيِّمْ عَمَلِي بِتَلْوِينِ عَدَدِ النُّجُومِ الْمُنَاسِبَةِ. وَأَفَسِّرْ ذَلِكَ.

1. كَيْفَ كَانَتْ أَفْكَارِي؟



◀ لِمَاذَا؟

2. كَيْفَ كَانَ عَمَلِي بِالْمُقَارَنَةِ مَعَ أَعْمَالِ زُمَلَائِي؟



◀ مَاذَا يَجِبُ عَلَيَّ الْقِيَامُ بِهِ حَتَّى أَحَسِّنَ أَدَائِي؟

3. هل قمت بتوظيف تقنيات اللعب بالقناع؟



4. كيف كان أداء أصدقائي بالمُقارَنة مع أدائي؟



◀ كيف أتضح لي ذلك؟



مركز اتصال وزارة التربية والتعليم
اقتراح - استفسار - شكوى



800511115



04-2176855



ccc.moe@moe.gov.ae



www.moe.gov.ae

جميع الحقوق محفوظة لوزارة التربية والتعليم. لايسمح بإعادة إصدار هذا الكتاب أو جزء منه أو تخزينه في نطاق استعادة المعلومات، أو نقله بأي شكل من الأشكال، من دون إذن مسبق من الناشر.