

مراجعة عامه على الفصل الدراسي الثاني والثالث

لمادة الدراسات الاجتماعية

للعام الدراسي (2017/2018) م

السؤال الأول

(أ) ضع دائرة حول الإجابة الصحيحة من بين البدائل التي بين القوسين :-

1- تتعدد استخدامات نظم المعلومات الجغرافية منها :

(تخطيط المدن - التنبؤ بالأرصاد الجوية - اكتشاف الأراضي القابلة للزراعة)

2- من مكونات نظم المعلومات الجغرافية والذين يتولون إدارة النظام وعمل الخطط لتطويرها .

(الأجهزة - الموارد البشرية - البرامج)

3- تختلف مسارات أقمار الاستشعار عن بعد أثناء عملية المسح ومن هذه المسارات .

(مسارات متوازية - مسارات أفقية - مسارات مختلفة)

4- من مكونات نظام تحديد المواقع العالمي .

(الأقمار الصناعية - البيانات - التطبيقات المتخصصة)

5- المسطح المائي الذي يجاور دولة الإمارات العربية المتحدة من جهة الشمال هو

(الخليج العربي - البحر الأحمر - البحر المتوسط - بحر قزوين)

6- الأراضي المنبسطة السطح قليلة الارتفاع تسمى

(الجبال - الهضاب - السهول - الوديان)

7- تتعدد الرياح المحلية التي تهب على دولة الإمارات العربية المتحدة طوال العام منها

(الرياح الموسمية - الرياح الشرقية - الرياح الشمالية - رياح الكوس)

8- من النباتات المعمرة التي تنمو في دولة الإمارات العربية المتحدة

(الفقع - السدر - الحميض - الخباز)

9- من الدول العربية التي تجاور دولة الإمارات من جهة الشرق دولة

(سلطنة عمان - المملكة العربية السعودية - اليمن - قطر)

10- اهتمت دولة الإمارات العربية المتحدة بالزراعة والثروة الحيوانية لعدة أسباب منها :

(تحقيق الاكتفاء الذاتي وتقليل الاستيراد من الخارج - المحافظة على البيئة - جذب السياح - تلطيف المناخ)

11- من العوامل التي ساعدت على ازدهار النشاط التجاري في دولة الإمارات العربية المتحدة

(وجود الموانئ البحرية - وجود الفنادق والمطاعم - توافر المياه - توافر التربة الخصبة)

12- تتعدد المواقع السياحية والأثرية في مدينة دبي منها :

(مسجد الشيخ زايد - الحديقة الإسلامية - جبل حفيت - متحف دبي الوطني)

13- تتعدد العوامل التي أدت إلى جعل الإمارات قبلة للسياحة العربية والأجنبية

(توافر الأمن والأمان - المناظر الطبيعية الخلابة - وجود المهرجانات ومراكز التسوق - كل ما سبق صحيح)

14- من الوسائل التي اتبعتها دولة الإمارات العربية المتحدة لتنمية وزيادة الثروة السمكية

(استصلاح الأراضي الصحراوية - حظر الصيد في أوقات تكاثر الأسماك - استخدام المبيدات الحشرية -

مصادر الطاقة)

15- هيئة وطنية تأسست عام 2004 م تضمن تسجيل البيانات الشخصية والحيوية لسكان الدولة

(هيئة الهلال الأحمر - جمعية البر - الهيئة الاتحادية للهوية والجنسية - هيئة المعرفة)

16- يتركز السكان في الواحات بدولة الإمارات العربية المتحدة لعدة أسباب منها

(توافر المياه - ارتفاع درجات الحرارة - شدة البرودة - التربة الرملية)

17 - من المناطق التي يتركز فيها السكان داخل الإقليم الصحراوي مدينة

(الفجيرة - أبوظبي - مدينة زايد - الذيد)

18- من مصادر الطاقة المتجددة المستخدمة في دولة الإمارات العربية المتحدة

(النفط - الطاقة الكهرومائية - الطاقة الشمسية - طاقة الرياح)

19- من حقول النفط البحرية في دولة الإمارات العربية المتحدة حقل

(باب - زاكوم - بوحصا - شاة)

20 - يقل السكان في المناطق الصحراوية ومناطق الكثبان الرملية بسبب

(توافر المواصلات - استواء السطح - ارتفاع درجات الحرارة - توافر فرص العمل)

21- العملية الكلية لجمع وتجهيز وتقييم وتحليل ونشر البيانات السكانية تسمى

(الكثافة العامة - الكثافة الانتاجية - التعداد السكاني - التوزيع العمري للسكان)

22- تتعدد العوامل التي ساعدت على ظهور نظم المعلومات الجغرافية منها :

(تطور الحاسبات الآلية - التطبيقات الذكية - الخرائط الرقمية)

23- من استخدامات نظم المعلومات الجغرافية

(التنبؤات الجوية - رسم الخرائط - تحديد المواقع)

24- تتكون نظم المعلومات الجغرافية GIS من خمس مكونات أساسية منها :

(الأقمار الصناعية - جهاز الاستقبال - الأجهزة)

25- من مكونات نظم المعلومات الجغرافية والمسؤولة عن إدارة النظام وعمل الخطط لتطويرها

(التطبيقات المتخصصة - الموارد البشرية - البيانات)

26- تسمى برامج الكمبيوتر المصممة لتعمل على الهواتف النقالة وأجهزة الكمبيوتر اللوحي باسم

(التطبيقات الذكية - نظم المعلومات الجغرافية - الخرائط الذهنية)

27- الأراضي المنبسطة السطح قليلة الارتفاع تسمى

(الجبال - الهضاب - السهول)

28- من البيانات الوصفية في نظم المعلومات الجغرافية.

(هرم سكاني - خريطة رقمية - صور جوية - صور أقمار صناعية)

29- يتولى إدارة نظم المعلومات الجغرافية وعمل الخطط لتطويرها

(البرامج - الموارد البشرية - الأجهزة - التطبيقات المتخصصة)

30- اول دولة عربية اهتمت بتطوير نظم المعلومات الجغرافية

(كندا - مصر - الامارات - اليابان)

31- اهتمت دولة الإمارات العربية المتحدة بالزراعة والثروة الحيوانية لعدة أسباب منها :

(تحقيق الاكتفاء الذاتي وتقليل الاستيراد من الخارج - جذب السياح - تلطيف المناخ)

32- من مقومات الوحدة والترابط بين أبناء دولة الإمارات العربية المتحدة

(الدين الإسلامي - اللغة العربية - التاريخ الواحد - جميع ما سبق صحيح)

33- تتعدد الرياح المحلية التي تهب على دولة الإمارات العربية المتحدة طوال العام منها

(الرياح الموسمية - الرياح الشمالية - رياح الكوس)

34- من حقول النفط البحرية في دولة الإمارات العربية المتحدة حقل

(باب - فلاح - بوحصا - شاه)

35- يجاور دولة الإمارات العربية المتحدة من جهة الشمال

(سلطنة عمان - الخليج العربي - المملكة العربية السعودية - اليمن)

36- من السهول الساحلية المطلة على الخليج العربي

(السهل الساحلي الغربي - السهل الساحلي الشرقي - السهول الحصوية)

37- تتعدد الجبال الموجودة في منطقة مرتفعات رؤوس الجبال منها :

(جبل مسافي - جبل جيس - جبل الحجر)

38- من مصادر الطاقة غير المتجددة المستخدمة في دولة الإمارات العربية المتحدة

(الطاقة الكهرومائية - طاقة الرياح - النفط والغاز الطبيعي)

39- من العوامل التي تساعد على قيام الزراعة في بعض مناطق دولة الإمارات العربية المتحدة

(توافر المواصلات - وعرة التضاريس - وجود المياه والتربة الخصبة)

40- تتعدد المقومات الرئيسية لقيام الدول منها الأرض والحكومة و

(الموارد الاقتصادية - السكان - العادات والتقاليد - الحضارات)

41- من الحملات البريطانية على معاقل القواسم حملة

(1819م - 1920م - 1988م - 1925م)

42 - تتعدد السمات التي يتميز بها مجتمع دولة الإمارات العربية المتحدة منها : التسامح و

(الانسجام - العزلة - الخوف - الكسل)

43 - من المناطق التي يتركز فيها السكان داخل الإقليم الصحراوي مدينة

(الفجيرة - أبوظبي - مدينة زايد - الذيد)

44 - تتعدد مدن السهل الساحلي الغربي منها

(الفجيرة - أبوظبي - كلباء - العين)

45 - من أسباب تركيز السكان على السهل الساحلي الغربي

(توافر المواصلات - وعرة التضاريس - شدة الارتفاع - قلة فرص العمل)

46 - يقل السكان في المناطق الجبلية المرتفعة بسبب

(وعرة التضاريس - توافر فرص العمل - شدة الارتفاع - استواء السطح)

47 - يتركز السكان في الواحات بدولة الإمارات العربية المتحدة لعدة أسباب منها

(توافر فرص العمل - ارتفاع درجات الحرارة - شدة البرودة - التربة الخصبة)

48 - من مدن السهل الساحلي الشرقي والتي يتركز فيها السكان مدينة

(خورفكان - راس الخيمة - دبي - الشارقة)

49 - يقل السكان في المناطق الصحراوية ومناطق الكثبان الرملية بسبب

(قلة المياه - استواء السطح - ارتفاع درجات الحرارة - توافر فرص العمل)

50 - اهتمت دولة الإمارات العربية المتحدة بالزراعة والثروة الحيوانية لعدة أسباب منها :

(تحقيق الاكتفاء الذاتي وتقليل الاستيراد من الخارج - المحافظة على البيئة - اجتذاب السياح إليها)

51 - من الوسائل التي اتبعتها دولة الإمارات العربية المتحدة لتنمية وزيادة الثروة السمكية

(استصلاح الأراضي الصحراوية - حظر الصيد في أوقات تكاثر الأسماك - توفير مصادر الطاقة)

52 - تتعدد العوامل التي ساعدت على قيام الصناعة في دولة الإمارات العربية المتحدة منها :

(توافر وسائل المواصلات - توافر راس المال - استخدام التكنولوجيا الحديثة - كل ما سبق صحيح)

53- من أبرز الأنشطة الاقتصادية الحديثة في دولة الإمارات العربية المتحدة

(التجارة وإعادة التصدير - الرعي - الصناعات التقليدية - الصيد)

54 - تتعدد العوامل التي أدت إلى جعل الإمارات قبلة للسياحة العربية والأجنبية

(توافر الأمن والأمان - المناظر الطبيعية الخلابة - وجود المهرجانات ومراكز التسوق - كل ما سبق صحيح)

55- من العوامل التي ساعدت على ازدهار النشاط التجاري في دولة الإمارات العربية المتحدة

(وجود الموانئ البحرية - وجود الفنادق والمطاعم - توافر المياه - توافر التربة الخصبة)

56 - تتعدد المواقع السياحية والأثرية في مدينة دبي منها :

(مسجد الشيخ زايد - مول دبي - جبل حفيت - متحف دبي الوطني)

57 - تقع دولة الإمارات العربية المتحدة ضمن نطاق الإقليم المناخي

(الصحراوي الحار - إقليم البحر المتوسط - الإقليم الاستوائي)

58- ترتفع درجات الحرارة في دولة الإمارات العربية المتحدة في فصل

(الربيع - الشتاء - الخريف - الصيف)

59 - من الرياح المحلية التي تهب على دولة الإمارات العربية المتحدة

(الرياح الشمالية - رياح الكوس - الرياح الشمالية الشرقية - الرياح الجنوبية)

60 - تنخفض درجات الحرارة وتسقط الأمطار على دولة الإمارات العربية المتحدة في فصل

(الربيع - الشتاء - الخريف - الصيف)

61 - من السدود التي أقامتها دولة الإمارات العربية المتحدة للاستفادة من مياه الأمطار

(السد العالي - سد وادي حام - سد النهضة - سد الموصل)

62 - ترتفع نسبة الرطوبة الي ما بين 60-100 % في دولة الإمارات العربية المتحدة في فصل

(الصيف - الربيع - الخريف - الشتاء)

63- تتعدد النباتات الحولية في دولة الإمارات العربية المتحدة ومنها :

(الحميض - النخيل - السدر - السمر)

64 - من النباتات المعمرة في دولة الإمارات العربية المتحدة

(الخباز - البلوط - السدر - الكافور)

65 - من المسطحات المائية التي تجاور دولة الإمارات العربية المتحدة من جهة الشمال

(البحر المتوسط - الخليج العربي - بحر عمان - البحر الأحمر)

66- النباتات التي تنمو طوال العام دون تدخل من الإنسان .

(**النباتات المعمرة** – النباتات الحولية – النباتات الصحراوية)

67 – النباتات التي تنمو عقب سقوط الأمطار تسمى .

(النباتات الصحراوية - النباتات المعمرة - **النباتات الحولية**)

68 – حديقة توجد في الشارقة هدفها المحافظة على التقاليد الإسلامية والبيئة العربية .

(الحديقة العربية – الحديقة المانية – **الحديقة الإسلامية**)

69 – أكثر أنواع النباتات الطبيعية انتشاراً في دولة الإمارات العربية المتحدة .

(**النباتات الحولية** - النباتات المعمرة – الأشجار الصحراوية)

70- مكتشف المضادات الحيوية العالم الألماني .

(ألبرت نيسر – **بول إيرلخ** – كارل ويبر)

71- مكتشف البنسلين العالم .

(أنتوني فان – الكسندر رولان – **الكسندر فلمنج**)

72- مساحة من الأرض ذات خصائص مناخية متشابهة وتمتيزة عن غيرها من المناطق المجاورة لها .

(الطقس – المناخ – **الإقليم المناخي**)

73- يسود الإقليم الموسمي في قارة استراليا في جهة .

(**الشمال** – الوسط – الجنوب)

74 – من مصادر الطاقة المتجددة في استراليا .

(الفحم – **الرياح** – الغاز الطبيعي)

75- معلم ثقافي مميز يقع على ميناء جاكسون في مدينة سيدني الاسترالية .

(**دار الأوبرا** – مبنى البرلمان الاسترالي – صرح المحاربين)

76- تهب على دولة الإمارات العربية المتحدة بعض أنواع الرياح والتي تسبب سقوط الأمطار منها :

(رياح السهيلي - الرياح الشمالية الغربية - رياح النعشي - رياح المطلعي)

77- من النباتات المعمرة في دولة الإمارات العربية المتحدة

(الأشخر - الحميض - الفقع - الخبيز)

78- تتعدد المبادرات البيئية الرائدة في دولة الإمارات العربية المتحدة للمحافظة على النباتات الطبيعية منها :

(مبادرة علم لأجل الإمارات - الحديقة الإسلامية - متحف المستقبل - متحف اللوفر)

79- من أهمية النباتات المعمرة في دولة الإمارات العربية المتحدة

(امداد البيئة بثاني أكسيد الكربون - تقوم عليها صناعة السيارات - استخدام خشبها كوقود)

80 - يستخدم نبات السمر في دولة الإمارات العربية المتحدة في

(غذاء للإبل والماعز - صناعة الصابون - بناء السقوف - يستعمل الملح الموجود على أوراقه كبديل للملح)

81 - تتعدد العوامل المؤثرة في كثافة ونوعية الحياة النباتية الطبيعية منها :

(الضغط الجوي - درجات الحرارة - الرياح - الندي)

82 - من أسباب تنوع الأقاليم المناخية في قارة أمريكا الشمالية

(تنوع أشكال التضاريس - وقوعها في نصف الكرة الأرضية الشمالي - وجود الشلالات - كثرة الأنهار)

83 - تتألف قارة أمريكا الشمالية من وحدتين سياسيتين هما الولايات لمتحدة الأمريكية و

(البرازيل - فرنسا - كندا - المكسيك)

84- مجموعة من التجارب الشعبية المتوارثة حول طرائق العلاج والشفاء تسمى

(الطب الحديث - الطب الإسلامي - الطب الإنساني - الطب الشعبي)

85- من أسباب ارتفاع المستوي المعيشي لسكان قارة أمريكا الشمالية

(اتساع المساحة - غنى القارة بالموارد الطبيعية - تنوع التضاريس - طول السواحل)

86- تتنوع أسباب ضخامة الإنتاج الزراعي في قارة أمريكا الشمالية منها :

(قلة عدد السكان - **تنوع المناخ** - كثرة الإنتاج الصناعي - الاعتماد على الصيد البحري)

87- من المبادرات الكريمة للشيخ زايد - رحمه الله - في كل من أم القيوين ورأس الخيمة والفجيرة

(توفير سبل المواصلات - بناء السدود - بناء المساكن للمواطنين - **جميع ما سبق صحيح**)

88- متحف اللوفر إحدى المعالم السياحية الهامة في دولة الإمارات ويوجد في إمارة

(إمارة دبي - عجمان - الشارقة - **أبوظبي**)

89- تسمى الزيارات الدورية التي هدفها جمع المعلومات، والوقوف على الحقائق، واتخاذ إجراءات عملية بشأنها

(الخطة الخمسية - **الجولات الميدانية** - البنية التحتية - المنح)

90- جزيرة السينية من أبرز المعالم السياحية في الإمارات والتي تربط الماضي بالحاضر وتوجد في إمارة

(**أم القيوين** - دبي - أبوظبي - الشارقة)

91- من أسباب تفكك المجتمع الأندلسي :

(ظهور حالات الترف - الانقسام إلى طوائف - ظهور النظام الإقطاعي - **جميع ما سبق صحيح**)

92- يسمى مناخ الأقاليم الواقعة داخل اليابس بعيدا عن تأثير البحر باسم

(مناخ البحر المتوسط - المناخ الموسمي - **المناخ القاري** - مناخ غرب أوروبا)

93 - يطلق على شبه جزيرة (ايبيريا)

(مصر والسودان - **إسبانيا والبرتغال** - إنجلترا وفرنسا - ألمانيا وإيطاليا)

94 - يسود في جنوب شبه جزيرة ايبيريا مناخ

(**البحر المتوسط** - مناخ غرب القارات - مناخ موسمي - مناخ استوائي)

95- تم فتح شبه جزيرة ايبيريا علي يد القائد المسلم

(عمر بن العاص - **طارق بن زياد** - محمد الفاتح - المهلب بن أبي صفرة)

96 - من مميزات المجتمع الأندلسي :

(التسامح - الحرية - الثقافة - جميع ما سبق صحيح)

97 - من أشهر علماء الأندلس في الجغرافيا

(الشريف الإدريسي - ابن البيطار - ابن زهر - ابن حزم)

98 - يوجد قصر الحمراء في دوله

(انجلترا - فرنسا - اسبانيا - المانيا)

ب - أمامك خريطة لقارة أمريكا الشمالية ، والمطلوب منك قراءتها واختيار الإجابة الصحيحة من البدائل التي بين القوسين :

الخريطة الرقم (١٤)

قارة أمريكا الشمالية



1- يجاور قارة أمريكا الشمالية من جهة الغرب

(المحيط الهادي - المحيط الأطلنطي - خليج المكسيك - المحيط المتجمد الشمالي)

2- من دوائر العرض الرئيسة التي تمر في جنوب قارة أمريكا الشمالية

(خط الاستواء - مدار الجدي - مدار السرطان - الدائرة القطبية الشمالية)

3- من المناطق ذات الكثافة السكانية المرتفعة في قارة أمريكا الشمالية

(السهول الشرقية والغربية - شمال القارة - جنوب غرب القارة - السهول الوسطي)

4- تعرف السلاسل الجبلية التي تقع بمحاذاة الساحل الشرقي لقارة أمريكا الشمالية باسم

(جبال الروكي - جبال الأبلش - جبال أطلس - جبال الإنديز)

5- النهر الذي يفصل بين قارة أمريكا الشمالية وقارة أمريكا الجنوبية

(نهر النيل - نهر المسيسيبي - نهر ميسوري - نهر ريوجراند)

ج - أقرأ النص التالي ثم أجب عن الأسئلة التي تليه :

" قارة ودولة وتعد أصغر قارات العالم مساحة حيث تقدر مساحتها 8.5 مليون كم2 ، تقع في نصف الكرة الجنوبي

يخترق مدار الجدي في وسطها ، و تطل علي عدة مسطحات مائية فيحدها من الشرق المحيط الهادي ومن الغرب

المحيط الهندي ومن الشمال بحر أرافورا وبحر تيمور أما من جهة الجنوب فيحدها المحيط الجنوبي ، وتتبعها عدة جزر

أهمها جزيرة تسمانيا "

1- القارة التي تتحدث عنها الفقرة السابقة هي

(قارة أوروبا - قارة آسيا - قارة أمريكا الجنوبية - قارة استراليا)

2- دائرة العرض الرئيسية التي تمر بوسط هذه القارة هي

(مدار الجدي - خط الاستواء - مدار السرطان - الدائرة القطبية الجنوبية)

3- من الجزر التي تتبع هذه القارة جزيرة

(جاوة - تسمانيا - البهاما - أيسلندا)

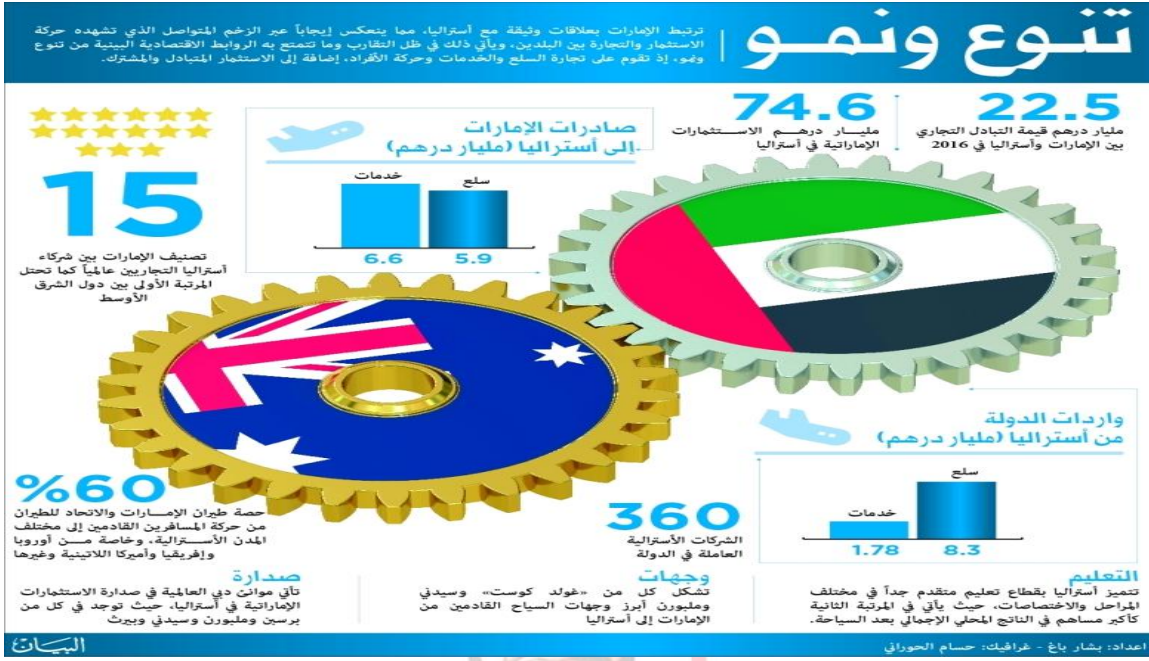
4- يجاور القارة من جهة الشرق

(المحيط الهندي - المحيط الهادي - بحر تيمور - المحيط الأطلنطي)

5- من أسباب عدم انتظام السكان في القارة

(تنوع اشكال التضاريس - تنوع المناخ - تنوع الأنشطة الاقتصادية - جميع ما سبق صحيح)

د - أقرأ الشكل الذي أمامك ثم اختر الإجابة الصحيحة من بين البدائل التي بين القوسين :



11- يبلغ عدد الشركات الأسترالية العاملة في دولة الإمارات العربية المتحدة

(360 - 370 - 380 - 390) شركة

12- بلغ قيمة حجم التبادل التجاري بين الإمارات وأستراليا في عام 2016 حوالي

(23.5 - 24.5 - 25.5 - 22.5) مليار درهم

13- بلغت نسبة صادرات دولة الإمارات العربية المتحدة من السلع إلى أستراليا حوالي

(4.5 - 5.9 - 6.6 - 7.9) مليار درهم

السؤال الثاني

- (أ) ضع إشارة (√) أمام العبارات الصحيحة وإشارة (x) أمام العبارات غير الصحيحة :-
- 1- (√) التطبيقات البينية من استخدامات نظم المعلومات الجغرافية .
 - 2- (√) من مكونات نظم المعلومات الجغرافية (البرامج) .
 - 3- (x) تستخدم الأجهزة في نظم المعلومات الجغرافية في رسم الخرائط .
 - 4- (x) الخرائط الرقمية عبارة عن برامج كمبيوتر مصممة لتعمل على الهواتف النقالة .
 - 5- (√) تقوم نظم المعلومات الجغرافية بتخزين المعلومات من خلال خطوط الطول ودوائر العرض وأرقام المنشآت
 - 6- (√) من طرق التقاط صور الاستشعار عن بعد رصد الظاهرة من خلال الحرارة المرتدة منها .
 - 7- (√) تتعدد تطبيقات نظام تحديد المواقع العالمي في دولة الإمارات العربية المتحدة منها تطبيق سمارت درايف .
 - 8- (x) من مدن السهل الساحلي الشرقي في الإمارات مدينة رأس الخيمة .

السؤال الثالث

- (أ) املا الفراغات في العبارات التالية بما يناسبها .
- 1- تقع دولة الإمارات العربية المتحدة بين دراتي عرض 22 و 26.5 درجة شمالاً .
 - 2- دائرة العرض الرئيسية التي تقطع بدولة الإمارات العربية مدار السرطان .
 - 3- يجاور دولة الإمارات العربية المتحدة من جهة الشرق دولة سلطنة عمان .
 - 4- تبلغ مساحة دولة الإمارات العربية المتحدة 83.600 كم2 .
 - 5- تقع دولة الإمارات العربية المتحدة في قارة اسيا .
 - 7- تم الإعلان عن قيام دولة الإمارات العربية المتحدة في الثاني من ديسمبر من عام 1971 م .
 - 8- تم رفع علم الاتحاد بقصر الجميرا في إمارة دبي .
 - 9- تعرف بريطانيا باسم بريطانيا العظمى والمملكة المتحدة .
 - 10- تطل سواحل فرنسا الجنوبية على البحر البحر المتوسط .
 - 11- يتميز مناخ بريطانيا في الصيف اعتدال درجات الحرارة .
 - 12- يفصل وادي الرون بين جبال الألب في الشرق و الهضبة الوسطى في الغرب .
 - 13- تعرضت منطقة الخليج العربي للغزو الاستعماري البرتغالي - الهولندي - الإنجليزي .

- 14- من الأتحاف القبلية في دولة الإمارات العربية المتحدة حلف القواسم و حلف بني ياس .
- 15- من البلاد الإسلامية التي مدت لها دولة الإمارات العربية المتحدة يد العون والمساعدة أفغانستان .

السؤال الرابع

(أ) وضح بذكر اثنين لكل مما يلي :-

1- العوامل التي ساعدت على ظهور نظم المعلومات الجغرافية .

* تطور الحاسبات الآلية – تضخم المعلومات الجغرافية

* التغيرات المستمرة في المعلومات الرقمية

2- مزايا نظام تحديد المواقع العالمي .

* يوفر بيانات على مدار 24 ساعة – لا يتأثر بالعوامل الجوية

* تتوافر أجهزته بأسعار متفاوتة

3- من طرق التقاط صور الاستشعار عن بعد الرقمية

* رصد الظاهرة من خلال الحرارة المرتدة المنبعثة منها

* رصد الظاهرة من خلال الأشعة الكهرومغناطيسية الصادرة عنها

4 - أذكر الفرق بين الصورة الجوية وصورة الاستشعار عن بعد .

* الصورة الجوية تقتصر على تصوير سطح الأرض فقط

* أقمار الاستشعار تقوم بتصوير سطح الأرض وباطنها

5- أسباب إيمان الباني المؤسس العميق بالوحدة .

* لأن ما يحققه الإتحاد يفوق ما تحققة إمارات منفردة

* لانها تحقق الإزدهار والإستقرار

6- عدد منجزات الدولة الحضارية والتنمية .

* تطوير البنية التحتية – النهضة العمرانية

* النهضة الصحية – النهضة التعليمية – النهضة الاقتصادية

7- السمات التي يتميز بها مجتمع دولة الإمارات العربية المتحدة .

* التسامح والتالف – الإنسجام والإنتحاح

* المحافظة على الهوية والتراث – التمسك بالعادات والتقاليد

8- أسباب تركيز سكان دولة الإمارات العربية المتحدة على السهول الساحلية .

* سهولة المواصلات - استواء السطح

* توافر فرص العمل

9- أسباب قلة عدد السكان في المناطق الجبلية .

* وعرة التضاريس - شدة الارتفاع

* قلة فرص العمل - صعوبة المواصلات

10- أسباب قيام الزراعة في بعض مناطق دولة الإمارات العربية المتحدة .

* توافر المياه

* التربة الخصبة - المناخ الملائم

11- أهمية الاستشعار عن بعد في المجالات الآتية :-

أ- الزراعة :- * اكتشاف الأراضي القابلة للزراعة - اكتشاف هجمات الجراد

* جمع معلومات عن استخدام الأرض - تصنيف التربة تبعاً لأنواعها

ب - الجغرافيا :- * تصوير سطح الأرض

* تحديد المواقع المناسبة لثق الطرق وبناء السدود

ج - الخرائط :- * إعداد الخرائط

* إنتاج الخرائط بواسطة الحاسوب

12 - أذكر مسارات أقمار الاستشعار عن بعد أثناء قيامها بعملية المسح :-

* أقمار صناعية تدور حول الأرض بمسارات مختلفة

* أقمار صناعية تدور حول الأرض من الغرب الى الشرق

13- الأهمية الاستراتيجية لموقع دولة الإمارات العربية المتحدة .

* تتوسط قارات العالم * تعتبر مركز مهماً لمرور الرحلات الجوية - تعد البحار التي تطل عليها مصدر للرزق

15- الأهمية الاقتصادية للصحراء في دولة الإمارات العربية المتحدة .

* مصدر للمياه * مستودع للثروات الطبيعية

16- العوامل التي ساعدت على قيام الصناعة في دولة الإمارات العربية المتحدة .

* توافر وسائل المواصلات * الأيدي العاملة * مصادر الطاقة * راس المال

17- أذكر أمثله تدلل بها على دور دولة الإمارات العربية المتحدة في مجال العمل الإنساني .

* وقوف دولة الإمارات بجانب القضية الفلسطينية

* تقديم المساعدات للدولة المحتاجة مثل أفغانستان

18- أهمية النباتات المعمرة .

* استخدام خشبها كوقود

* التخفيف من حدة التغير المناخي * توفير الطاقة * إمداد البيئة بالأكسجين * تقوم عليها الصناعات الخشبية

19- أهداف مشروع التمييز بين أنواع أشجار النخيل .

* تقديم الدعم كافة للحفاظ على الأصول الوراثية

* إنشاء قاعدة بيانات مرجعية لأنواع أشجار النخيل الموجودة بالدولة

20- كيفية مقاومة نباتات الصحراء العوامل المناخية القاسية .

* تغطية الأوراق بطبقة شمعية

* الجذور طويلة للوصول الى المياه الجوفية

21 - تنوع الأقاليم المناخية في قارة أمريكا الشمالية .

* اتساع المساحة

* تنوع أشكال التضاريس

22- زيادة الإنتاج السمكي في قارة أمريكا الشمالية .

* طول السواحل

* التيارات البحرية * استخدام اساليب حديثة في الصيد

23- تطور الإنتاج الصناعي في قارة أمريكا الشمالية .

* وجود المواد الخام

* استخدام التكنولوجيا الحديثة * رأس المال * مصادر الطاقة * الأيدي العاملة

24 - تركيز السكان بصفة اساسية في استراليا في الأقاليم المعتدلة .

* اعتدال درجات الحرارة

* توافر المياه والتربة الخصبة

25- اختلاف توزيع السكان في قارة استراليا من منطقة لأخرى .

* تنوع الأقاليم المناخية

* تنوع أشكال التضاريس

* تنوع الموارد الاقتصادية

26- فوائد السدود في دولة الإمارات العربية المتحدة .

* المحافظة على التربة من الانجراف

* مواجهة خطر الفيضانات

* تخزين مياه الأمطار

27 – أهم الأعمال التي قام بها الشيخ زايد – رحمه الله – في إماراتي دبي والشارقة .

* إنشاء طريق يربط دبي بأبوظبي

* توفير الوظائف للمواطنين

* زيادة المنح

* تقديم الأراضي للمزارعين

29- الإجراءات التي اتخذها الشيخ زايد – رحمه الله – لتشجيع الزراعة .

* استصلاح الأراضي الصحراوية

* توفير الأسمدة

* تقديم الأراضي للمزارعين

* توفير المياه

30 – الأعمال التي قام بها الشيخ زايد - رحمه الله - في رأس الخيمة وأم القيوين والفجيرة .

* بناء المساكن للمواطنين

* إعفاء المزارعين والصيادين من 50% من الديون المستحقة عليهم

* توفير سبل المواصلات

(ب) رتب الأحداث التالية وفق التسلسل الزمني لها :

(اجتماع دبي الأول 25 فبراير 1968 – إعلان قيام دولة الإمارات العربية المتحدة 2 ديسمبر 1971 –

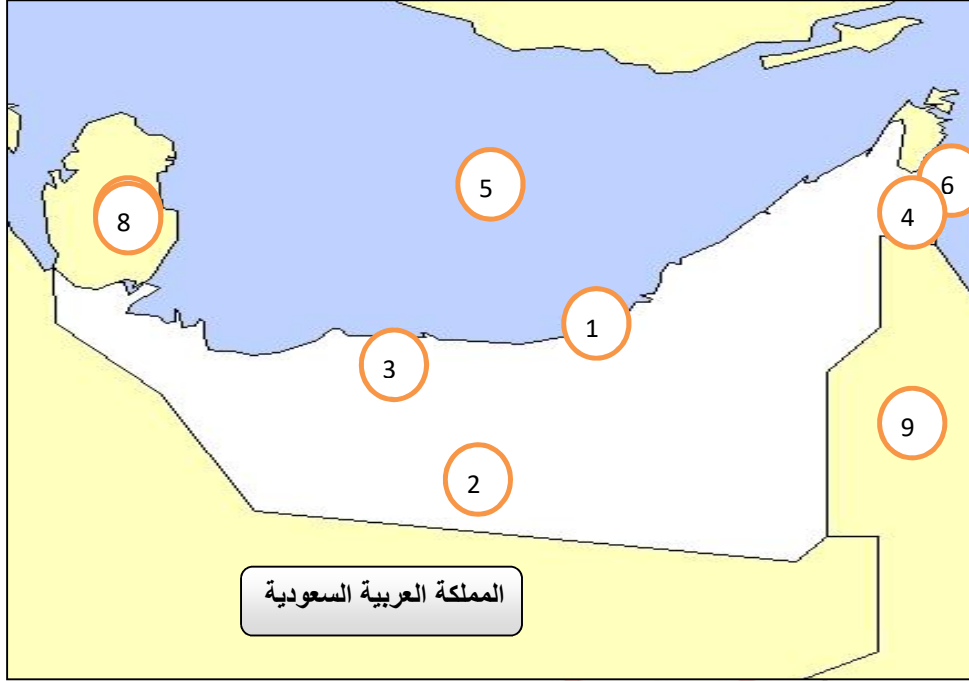
اجتماع عرقوب السديرة 18 فبراير 1968- اجتماع دبي الثاني 18 يوليو 1971)

اجتماع عرقوب السديرة 18 فبراير 1968 م - اجتماع دبي الأول 25 فبراير 1968 م – اجتماع دبي الثاني 18 يوليو 1971 –

إعلان قيام الإتحاد 2 ديسمبر 1971

السؤال الخامس

(أ) أمامك خريطة صماء لدولة الإمارات العربية المتحدة والمطلوب منك تحديد دلالات الأرقام التالية عليها :-



- 1- العاصمة أبوظبي
- 2- واحة ليوا
- 3- السهل الساحلي الغربي
- 4- السهل الساحلي الشرقي
- 5- الخليج العربي
- 6- بحر عمان
- 7- الجبال
- 8- قطر
- 9- سلطنة عمان

عام
زايد
2018

السؤال السادس

أ- صنف الكلمات التالية وفق معطيات الجدول الذي أمامك :-

(باب - صالح - راشد - بوحصا - عصب - زاكوم - الصبغة - داس - مرغم - جبل الظنة)

حقول نفط برية	حقول نفط بحرية	مواني تصدير النفط	حقول غاز طبيعي
باب	صالح	جبل الظنة	مرغم
عصب	راشد	داس	الصبغة
عصب	زاكوم		

ب- صنف مصادر الطاقة التالية وفق معطيات الجدول الذي أمامك .

(الطاقة النووية - النفط - الطاقة الكهرومائية - الغاز الطبيعي - الفحم - الطاقة الشمسية)

الطاقة المتجددة	الطاقة غير المتجددة
الطاقة النووية	النفط
الطاقة الكهرومائية	الغاز الطبيعي
الطاقة الشمسية	الفحم

ج - أمامك مجموعة من مجالات استخدام نظم المعلومات الجغرافية اكتب مقابل كل صورة اسم المجال المستخدم



الخرائط



الأرصاد الجوية



الجيولوجيا

انتهت الأسئلة مع أطيب التمنيات بالتوفيق والنجاح

عام زايد
2018



وزارة التربية والتعليم
قطاع العمليات المدرسية
مجلس الإمارات التعليمي /2
نطاق ب5
مدرسة القران للتعليم الأساسي

الإجابة النموذجية

مراجعة عامة للفصل الدراسي الثاني والثالث لمادة الدراسات الاجتماعية

للعام الدراسي 2017 / 2018 م

إعداد معلم المادة / وليد عبدالرحمن إبراهيم

عام
زايـد



YEAR OF
ZAYED

