

## الأسبوع التمهيدي

# السبيل المثلى لتفصيل للف أول الابتدائي

الإشراف العام /

مدير التعليم بمحافظة الخرج  
د . عبدالرحمن بن عبدالله الجبار

إعداد /

قسم التوجيه والإرشاد

١٤٣٨/١٤٣٩هـ





السبيل المثلى

الأسبوع التمهيدي

لتفعيل

للف الأول الابتدائي

بسم الله الرحمن الرحيم



تحتضن مدارسنا مع مطلع كل عام دراسي مجموعة من الأطفال المستجدين ليخطوا خطواتهم في طريق العلم ، تحذوهم آمال وطموحات أسرهم بأن يندمجوا في مدرستهم بكل سلاسة ويسر، ويعد أمراً طبيعياً أن ترافق الطالب والطالبة في بداية مشوارهما التعليمي بعضاً من المخاوف كون المدرسة أمراً مستجداً بالنسبة لهما، ومن هذا المنطلق حرصنا في تعليم الخرج على تطوير برنامج الأسبوع التمهيدي وبرنامج التهيئة الإرشادية للطلاب المستجدين بالصف الأول الابتدائي بهدف تكوين اتجاهات إيجابية لدى الطلاب والطالبات نحو المدرسة، وتقبلها وتعزيز مشاعر الثقة بالنفس، وبناء العلاقات وتكوين صداقات مع أقرانه بالمدرسة . وتحقيقاً لأهداف الأسبوع التمهيدي ولتوحيد جهود المدارس خلال الأسبوع الأول من الدراسة نضع بين أيديكم كتيب « السُّبُل المثلَى لتفعيل الأسبوع التمهيدي » ليستفيد منه قادة المدارس والمرشدون الطلابيون والمرشدات ومعلمي ومعلمات الصفوف الأولية .

وختاماً أشكر فريق العمل بقسم التوجيه والإرشاد بقيادة أ /هند الرحمة على هذا الإصدار المميز والذي يمثل انعكاساً لحرصهم الدائم على دعم المدارس بكل ما هو مفيد وجديد في مجال التوجيه والإرشاد الطلابي

أسأل الله أن يبارك في الجهود ويسدد الخطأ .



مدير التعليم بمحافظة الخرج

الدكتور / عبدالرحمن بن عبدالله العبدالجبار

بسم الله الرحمن الرحيم



يعد الأسبوع التمهيدي خطوة مهمة لتحقيق أولى عناصر الاستقرار النفسي للطالب استعداداً للتكيف مع البيئة التربوية و التعليمية ، وتوفير بيئة آمنة تضمن السير في بناء شخصية الطالب السوية وتنمية ثقته بنفسه وبناء ذاته بعيداً عن الخوف والإحباط ، ومن خلاله تتهيأ النفس بالتدرج في الدخول إلى العالم المدرسي بعناصره المختلفة .

وليتحقق هذا بطريقة مثلى جاء كتيب « **السبيل المثلى لتفعيل الأسبوع التمهيدي** » والذي كان بادرة مميزة لقسم توجيه وإرشاد الطالبات برئاسة .

أ / **هند الرحمة** وبدعم من إدارة التعليم بالخرج السبابة لكل ما فيه تطوير للعملية التعليمية والتربوية بقيادة ربانها د/ **عبدالرحمن العبدالجبار** .

كل الدعوات للعلي القدير بأن ينفع بهذا الإصدار، وأن يبارك في الجهود .



المساعد لشؤون تعليم البنات بالخرج  
سماح بنت مبارك الذيبان

الحمد لله الذي تتم بنعمته الصالحات والصلاة والسلام على سيدنا محمد وعلى آله وصحبه وسلم .

التربية والتعليم حلقتان لا يمكن فصلهما ، ولهما أسس أولية يقومان عليها لتحقيق أهدافهما ، وكثيرًا ما نسمع بالانعكاسات السلبية المترتبة على الخطوات العشوائية التي تفشل مع بداية التحاق الطالب بمرحلة جديدة بالمدرسة ، حيث تعتبر المرحلة الدراسية الجديدة في حياة الطالب وخصوصًا طالب الصف الأول الابتدائي عالمًا جديدًا في حياته التي اعتاد فيها على حضن أمه وأسرته .

لقد سعت وزارة التعليم إلى تفعيل برنامج الأسبوع التمهيدي للصف الأول الابتدائي إداريًا منها للأبعاد النفسية للطالب في هذه المرحلة من عمره ، ولمساعدته على التكيف الاجتماعي مع البيئة الجديدة، ولتكوين اتجاه نفسي إيجابي لديه نحو المدرسة ، وذلك وفق الأهداف والأسس العلمية التي وردت في دليل الأسبوع التمهيدي الصادر من الإدارة العامة للتوجيه والإرشاد بالوزارة . ولتحقيق أهداف برنامج الأسبوع التمهيدي بدرجة عالية من الفعالية والالتقان وفق ما ورد في الدليل آنف الذكر فقد صدر كتيب « السبيل المثلى لتفعيل الأسبوع التمهيدي» بأساليب ميسره وطرق تربوية سلسلة تساعد القائمين على برنامج الأسبوع التمهيدي لتحقيق الأهداف المنشودة التي وضعت من أجله



# أهداف برنامج الأسبوع التمهيدي :

تسهيل انتقال الطفل ، تلميذ الصف الأول من محيط الأسرة الذي ألفه وتربى فيه إلى بيئة المدرسة وأنظمتها بشكل تدريجي من خلال توفير جو آمن يسوده الحب ، والاحترام ويشعره بالراحة والطمأنينة .

١ تكوين اتجاه إيجابي لدى التلميذ نحو المدرسة ، وإكسابه خبرة تعزز حبها في نفسه .

٢ طمأننة أولياء الأمور على أبنائهم ، وأنهم محل رعاية واهتمام كل فرد بالمدرسة ، وتعريفهم بالخصائص النمائية لتلك المرحلة ، والأساليب التربوية المناسبة في التعامل مع الخوف الذي يلازم التلميذ حال دخوله المدرسة أول مرة ، وتوضيح دور الأسرة المأمول في هذا الجانب ، وتوثيق العلاقة الإيجابية بين البيت والمدرسة .

٣ الوقوف على الحالة الاجتماعية والثقافية ، والاقتصادية لأسرة التلميذ ، وتوفير المساعدات المالية ، والنفسية الكافية للتلميذ المحتاج ، والتي ستعينه على تقبل المدرسة .

٤ الوقوف على المشكلات الصحية والسلوكية والنفسية للتلميذ في وقت مبكر ، وتبصير أولياء الأمور بها ، والتعاون مع المدرسة للسيطرة عليها وعلاجها وفق الأساليب التربوية .

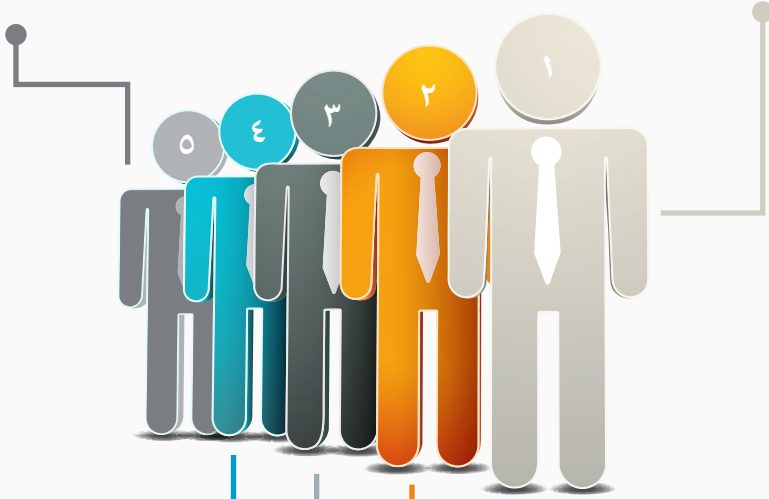
٥ تسهيل عملية اندماج تلاميذ التربية الخاصة مع بقية تلاميذ المدرسة .

٦ توزيع التلاميذ على الفصول الدراسية ، وفق معايير تربوية محددة تضمن وجود التلميذ في الفصل ، والمكان المناسب له .

# مهام الهيئة المدرسية في الأسبوع التمهيدي :

معلم التربية الرياضية

قائد المدرسة أو الوكيل .



معلم التربية الفنية  
أو رائد النشاط .

رائد الفصل .



المدرسة :

# مهام قائد

٣

تجهيز وتهيئة البيئة المدرسية ، والتأكد من توفر جميع مايلزم لتنفيذ فعاليات البرنامج وفق ما خطط له .

٢

عقد اجتماع خاص بالأسبوع التمهيدي قبل نهاية العام الدراسي ، وإقرار خطة البرنامج .

١

تشكيل اللجان المنظمة والمنفذة لبرنامج للأسبوع التمهيدي وتحديد أدوار ومهام أعضائها .

٦

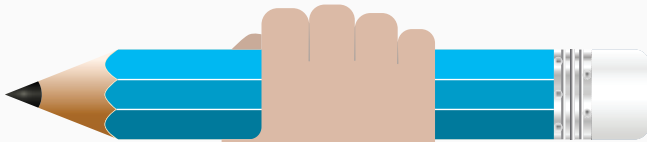
تقييم البرنامج بموضوعية تامة وفق النموذج الوارد في الدليل .

٥

الإشراف العام على البرنامج ومتابعة وتوجيه أعضاء اللجان بشكل يومي .

٤

توفير الدعم المادي والمعنوي . لتنفيذ فعاليات البرنامج .



## مهام المرشد الطلابي

- الاستعداد لتنفيذ برنامج الأسبوع التمهيدي بالتعاون مع أعضاء لجنة التهيئة لاستقبال تلاميذ الصف الأول الابتدائي .
- تعريف المجتمع المدرسي بالبرنامج وفق الوسائل المتاحة .
- تعريف أولياء الأمور بخصائص نمو المرحلة العمرية لتلميذ الصف الأول الابتدائي .
- تصميم البطاقات التعريفية للطلاب المستجدين بالتعاون مع اللجنة المنفذة لبرنامج الأسبوع التمهيدي .
- متابعة التلاميذ خلال الأسبوع؛ لاكتشاف ورصد الحالات الطارئة ودراساتها وتقديم الخدمات الإرشادية المناسبة لها .
- المشاركة مع وكيل المدرسة ومعلمي الصف الأول الابتدائي في توزيع التلاميذ على الصفوف الدراسية .
- الإشراف على تنفيذ فقرات البرنامج التربوي وفق البرنامج الزمني المحدد في الخطة .
- معالجة المشكلات السلوكية، والنفسية التي تبرز أثناء تنفيذ البرنامج وتحويلها إلى جهات الاختصاص إذا لزم الأمر .
- إعداد التقرير النهائي لأعمال الأسبوع التمهيدي .
- المشاركة في تقييم البرنامج بموضوعية تامة وفق النموذج الوارد في الدليل .

## مهـام رائـد الصف

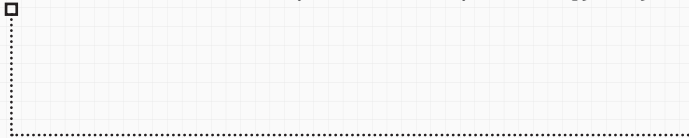
- الإمام بخصائص نمو المرحلة العمرية لتلاميذ ( الصف الابتدائي ) وإثراء الجانب المعرفي في الأساليب التربوية للتغلب على خوفهم من المدرسة ومساعدتهم في تعديل السلوك غير المرغوب فيه .
- تجهيز وتزيين الفصل .
- المشاركة في توزيع التلاميذ تربوياً على الفصول .
- التحلي بالصبر والهدوء في التعامل مع الطلاب خلال هذه الفترة بشكل خاص .
- المساهمة في اكتشاف الحالات السلوكية الطارئة ، او النفسية بين التلاميذ وتحويلها للمرشد الطلابي .
- التعامل التربوي الايجابي الحذر مع الحالات التي ترفض دخول الفصل وإنجاز المهام وفق الخطوات المرسومة الواردة في البرنامج .
- تعويد التلميذ على الممارسات السلوكية الإيجابية من خلال تعديل السلوك السلبي الذي يظهر في المواقف التعليمية .
- التركيز على الترفيه والألعاب وعوامل الجذب المناسبة داخل الفصل ، وتجنب التدريس إلا بعد مضي أيام التهيئة ، و التمهيد حسب ما ورد في خطة البرنامج .
- تعريف التلميذ بالهيئة التعليمية في المدرسة والتجول معهم في مرافق المدرسة ؛ ليتعرفوا على بيئة المجتمع المدرسي .
- المشاركة في تنفيذ الحفل الختامي للبرنامج حسب الدور المكلف به .
- المشاركة في تقييم البرنامج بموضوعية تامة وفق النموذج الوارد بالدليل .



## مهام معلم التربية الفنية أو رائد النشاط



- تنفيذ ما يكلف به من إدارة المدرسة كونه عضواً في لجنة الاستقبال .
- تجهيز كراسات رسم تحتوي على رسومات مناسبة تحبب التلميذ في المدرسة وتخدم أهدافاً تربوية مع الإشراف ، وتشجع التلميذ على الرسم والتلوين .
- المساهمة مع اللجنة في تنفيذ الألعاب والفقرات الهادفة و المسلية .
- المشاركة الفاعلة في تزيين مقر الاستقبال والفصول الدراسية والممرات بالرسومات الجاذبة واللوحات الإرشادية .
- دعم دور المرشد الطلابي بتكثيف النشاط الفني مع بعض الحالات التي تستدعي ذلك ، خاصة التلاميذ الذين يرفضون دخول الفصل في اليوم الرابع وما بعد .
- اختيار الألوان الزاهية والإضاءات التي من شأنها إضفاء البهجة على نفوس التلاميذ .
- المشاركة في رعاية التلاميذ ممن يتأخر أولياء أمورهم عن مواعيد الحضور والانصراف ، وإشغالهم بما يسليهم .

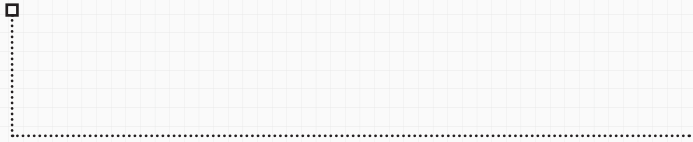




## مهـام معلم التربية البدنية

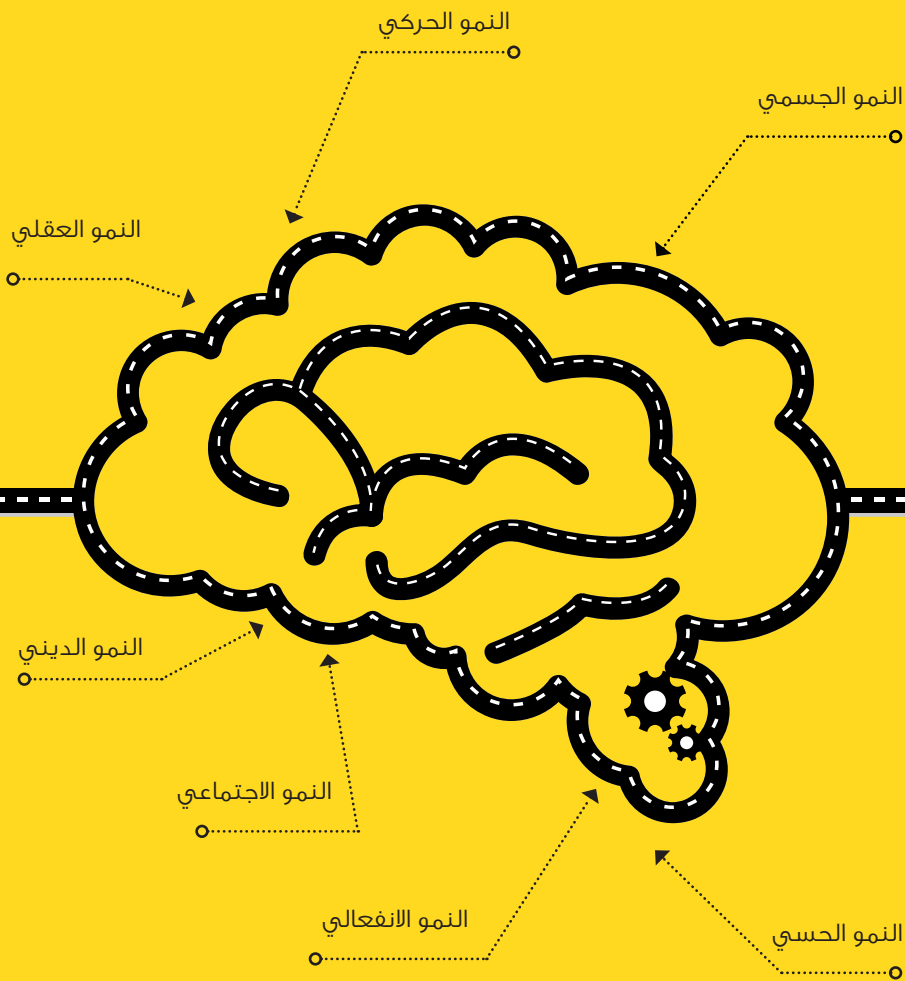


- تنفيذ ما يكلف به من إدارة المدرسة كونه عضواً في لجنة الاستقبال .
- إعداد فقرات تربوية وفق ما تقتضيه الخصائص النمائية لتلاميذ الصف الأول الابتدائي ، وتمامشى مع أهداف البرنامج .
- التركيز على تنمية روح الجماعة في الألعاب التي يقوم بإعدادها وتنفيذها مع التلاميذ طوال أيام الأسبوع التمهيدي .
- تجهيز الأدوات المناسبة لتنفيذ الفقرات الرياضية ، كالكرات ، والأقواس والحبال ، وتنفيذها بالتعاون مع بقية أعضاء لجنة الاستقبال .
- مساندة المرشد الطلابي في تنفيذ وتكثيف بعض الإجراءات العلاجية الرياضية لمن يحتاج من التلاميذ .
- إضفاء روح النشاط والحيوية والمرح في مقر الاستقبال .

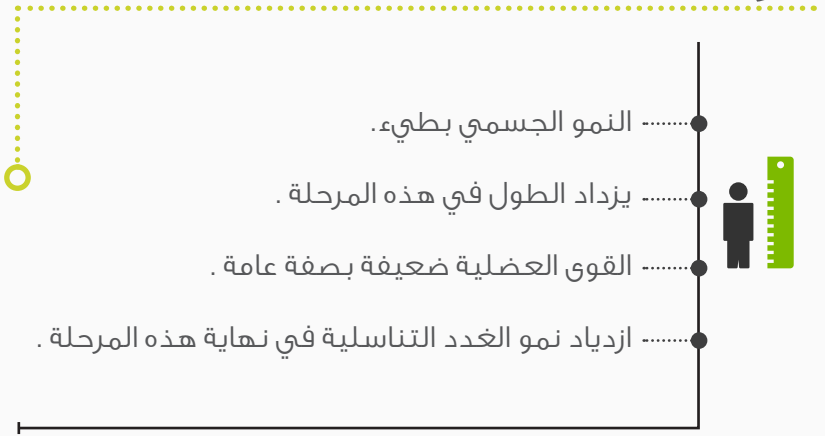




# الخصائص النمائية لمرحلة الطفولة الوسطى



# أولاً : النمو الجسمي .



المربي :

## دور

تجنب تكليف الطالب بما لا يطيق كاستخدام عضلاته الدقيقة في وقت غير مناسب من العمر .

تعويد التلميذ على العادات السلوكية السليمة كالجلوس الصحيح في مقعد الدراسة ,وكيفية حمل الحقيبة بطريقة سليمة لا تؤذي ظهره .

تعويد الطالب على العادات الصحية كالاهتمام بنظافة الفم والأسنان .

توفير أطعمة ومشروبات صحية تتوفر فيها مقومات الغذاء السليم .

## ثانياً : النمو الحركي .



تتزايد السيطرة على كافة الحركات نتيجة ازدياد نمو العضلات الكبيرة والصغيرة .

تتزايد معدلات الحركة ، ويصبح اكتساب المهارات اللازمة لمختلف الألعاب سريعاً .

التآزر والتألف بين العضلات الدقيقة ( العين واليد ) .

يتعلم الطفل في تلك المرحلة الكتابة والرسم .

المربي :

دور

الاهتمام بمادة التربية البدنية من خلال توفير أفضية واسعة في المدارس .

الاهتمام بمادة التربية الفنية التي تعزز إيجابياً الجانب الحركي لدى الطفل .

# ثالثاً : النمو العقلي .



- يتعلم الطفل المهارات الأساسية في القراءة ، والكتابة ، والحساب .
- يطرّد نمو الذكاء لدى الطفل فينتقل من مجرد التذكر إلى التذكر والفهم .
- يزداد انتباهه وتزداد حدته .
- ينمو تفكيره من التفكير الحسي إلى التفكير المجرد .
- ينمو خياله من الإبهام إلى الواقعية .
- يزداد لديه الفضول وحب الاستطلاع .

المربي :

## دور

توفير المثيرات التربوية والتعليمية المتنوعة والمناسبة لنمو التلميذ العقلي .

مراعاة الفروق الفردية بين قدرات التلاميذ المختلفة في العملية التعليمية .

تدريب التلاميذ على التركيز والانتباه في المواقف التعليمية والتعليمية المختلفة .

اكتشاف وتنمية المواهب الخاصة المتعددة لدى التلاميذ بكافة فئاتهم الرسم .

تنمية الابتكار عند التلميذ والقدرة على التخيل من خلال اللعب ، والرسم .

تشجيع حب الاستطلاع لديه .



يدرك الطفل في تلك المرحلة الزمن ، فصول السنة و الساعة و الدقيقة و الشهور .  
يدرك الأعداد ، ويتعلم العمليات الحسابية ويدرك الألوان .  
يميز بين الحروف الهجائية ، ويقلد كتابتها إلا أنه يخلط في بداية الأمر بين الحروف المتشابهة ( ب،ت،ث ) .  
التمييز البصري ضعيف في هذه المرحلة ويظهر بعد النظر بنسبة ٨٠٪ بين الأطفال ، و ٣٪ من الأطفال مصابون بقصر النظر .  
ينضج السمع ، وتصبح حاسة اللمس قوية بحيث تكون ضعف مثيلتها عند الراشد .

المربي :

### دور

تدريب الطفل على إدراك أوجه الشبه ، والاختلاف بين الأشياء أو المواقف المتعلمة .

تدريبه على دقة إدراك الزمن ، والمسافات ، والأوزان ، والألوان .

التركيز على حواسه ، وتشجيعه على الملاحظة والانتباه والتركيز أثناء الدرس داخل الفصل وخارجة ، وأثناء الأنشطة .

يجب أن تكون كتب القراءة مصورة ، وبخط كبير ، وملون .

اعتماد الطريقة الكلية في تعليم القراءة ، ومن ثم الانتقال إلى الطريقة الجزئية .

## خامساً : النمو الانفعالي .



- يميل الطفل إلى التعبيرات السارة من خلال القفز والضحك بصوت عالي .
- يعبر عن عدم سروره بالتقطيب ، والعبوس ، ويقل لجوؤه إلى البكاء .
- يقلق من الفشل ، ويبدو عليه الخوف كأن يدخل في لعبة تحدي مع أقرانه فنجدته يخاف السخرية والنقد .
- يتذوق النكتة والفكاهة.
- يبدو لديه الفضول ، وحب الاستطلاع .

المربي :

دور

□ تنمية المهارات الأساسية في القراءة والكتابة .

□ تنمية الضمير الأخلاقي ومعايير القيم من خلال الدروس التربوية الهادفة والقدوة الحسنة من المعلم .

□ إشعار الطفل بالراحة والأمان ؛ كي يتمكن من التعبير عن انفعالاته دون خوف .

□ التعامل مع الاضطرابات السلوكية للطفل في تلك المرحلة على أنها أعراض لحاجات يجب إشباعها .

□ علاج مخاوف الطفل عن طريق ربط الشيء المخيف بأشياء سارة .

# سادساً : النمو الاجتماعي .



يتجه الطفل نحو الاستقلالية ، وتتسع دائرة ميوله واتجاهاته .  
يساير المعايير التي يفرضها الأقران ، وتزداد حدة تأثير الجماعة في سلوكه .  
يحتك كثيراً بوسط الكبار .  
يبدى استعداداً لتقبل آراء والده وأخوته ، ويتعصب لرأيه .  
يشعر بالملكية الفردية ، ويضطرب سلوكه إذا حدث صراع ، أو معاملة خاطئة من الكبار .  
يعبر عن رأيه عندما يكلف ببعض المهام البسيطة .

المربي :

## دور

تحميل الطفل مسؤولية نظافته الشخصية .

خلق روح التنافس الموجه بين الأطفال في الفصل ، ومراعاة التجانس والاختلاف في الذكاء والقدرات والاستعداد بينهم .

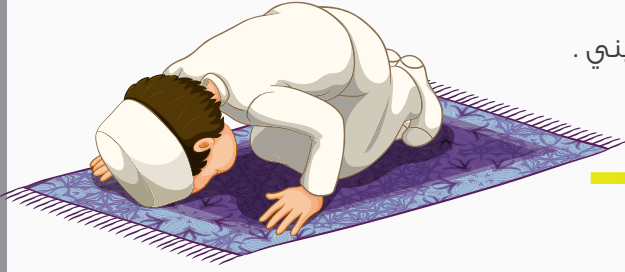
تعويد الطفل احترام النظام ، واحترام والديه ، ومعلميه ، والكبار دون رهبة أو خوف .

إشباع حاجات الطفل الاجتماعية كاللعب الجماعي .

تكوين الجمعيات الطلابية وتكوين اتجاهات سليمة لدى التلميذ كالتسامح ، واحترام حقوق الآخرين ، والتعاون الاجتماعي .

اكتشاف حالات القلق الاجتماعي مبكراً بين الأطفال ابتداءً من الأسبوع التمهيدي .

# سابعاً : النمو الديني .



يتعلم الطفل المواد الشرعية كالقرآن الكريم ، التوحيد ، وتهذيب السلوك .  
يتعلم الطفل الجانب العقدي من حيث تعرفه على ربه ودينه ونبيه  
وممارسة العبادات تدريجياً من خلال التلقين ، والتطبيق للمعلومات الدينية  
التي يتعلمها .  
يفرق بين الخطأ والصواب .  
يفرق بين الحلال والحرام .  
يتعرف على قواعد السلوك الأخلاقي القائم على الاحترام المتبادل بينه  
وبين زملائه ومعلميه .

المربي :

## دور

الاهتمام بالتطبيقات العملية لمواد التربية الإسلامية ، وتهذيب السلوك  
داخل الفصل .

التأكيد من مواظبة جميع تلاميذ الفصل على صلاة الظهر جماعة .

إشراك التلميذ في الجماعات ، بما فيها مناشط التربية الإسلامية، وحلقات  
تحفيظ القرآن الكريم المقامة داخل المدرسة .

التعليم عن طريق القدوة ، والاستفادة من مقررات التربية الإسلامية  
وتطبيقاتها السلوكية وتطبيق أخلاق القرآن قولاً وفعلاً .

تعليم السلوك الأخلاقي وفق ما جاءت به الشريعة الإسلامية السمحاء .

---

## الخاتمة



نتمنى أن يحقق هذا الكتيب الهدف المنشود منه لإعطاء القائمين على برنامج الأسبوع التمهيدي .  
معلومات وافية عن مهام الهيئتين الإدارية و التعليمية في المدرسة في الأسبوع التمهيدي والخصائص النمائية لمرحلة الطفولة الوسطى بما يساعد فلذات اكبادنا على التوافق الاجتماعي والنفسي في مجتمعهم الجديد .

والله ولي التوفيق »

قسم توجيه وإرشاد الطالبات

---

---

## الفهرس



٥-٤	.....	تقديم
٦	.....	تمهيد
٧	.....	اهداف برنامج الاسبوع التمهيدي
٨	.....	مهام الهيئة المدرسية في الاسبوع التمهيدي
٩	.....	مهام قائد المدرسة
١٠	.....	مهام المرشد الطلابي
١١	.....	مهام رائد الصف
١٢	.....	مهام معلم التربية الفنية أو رائد النشاط
١٣	.....	مهام معلم التربية البدنية
١٤	.....	الخصائص النمائية لمرحلة الطفولة الوسطى
١٥	.....	النمو الجسمي
١٦	.....	النمو الحركي
١٧	.....	النمو العقلي
١٨	.....	النمو الحسي
١٩	.....	النمو لانفعالي
٢٠	.....	النمو الاجتماعي
٢١	.....	النمو الديني
٢٢	.....	الخاتمة

---

المرجع /  
دليل الأسبوع التمهيدي لتلاميذ الصف الأول الابتدائي  
بنين / بنات  
العام الدراسي ١٤٣٦ / ١٤٣٧ هـ

التدقيق اللغوي  
أ / فاطمة ربيع العتيبي



نصميم majdh86@yahoo.com



