



# الدليل الإرشادي للتقييمات المدرسية

مادة: الأحياء

الحلقة: الثالثة

2026-2025

## أهداف الدليل

يهدف هذا الدليل إلى تمكين الميدان التربوي من توظيف التقييمات المدرسية كأدوات فاعلة لتحسين تعلم الطلبة وتطوير أدائهم، وذلك عبر تزويد المعلمين بإرشادات واضحة وأدوات عملية وخطوات منهجية تدعم التخطيط الجيد والتنفيذ المتقن. ويسهم هذا الدليل في تعزيز دور التقييم كجزء أساسي من عملية التعلم، ويشمل الأنواع التالية من التقييمات:

- **التقييم التكويني (غير مرصود الدرجة):** أحد أدوات دعم تعلم الطلبة ويُستخدم لتعزيز النمو المعرفي والتقدم الأكاديمي وهو مكمل للتقييم المدرسي (مرصود الدرجة). ومن أبرز أمثلته: الأسئلة المباشرة والملاحظة الصفية - أوراق العمل - التقييم الذاتي وتقييم الأقران - مهمات الأداء عبر المنصات التعليمية المختلفة - الاستبانات وغيرها من الأدوات التي تتيح للمعلم فهم مستوى الطالب وتوجيه التعلم بشكل فعال.
- **الاختبار التشخيصي:** مع بداية العام الأكاديمي، يُعد دور المعلم محورياً في تشخيص مستويات الطلبة، حيث يقوم معلمو المواد خلال الأسابيع الثلاثة الأولى في جميع الصفوف بإعداد وتنفيذ اختبارات تشخيصية صفية وفق الموجهات المركزية. ويُعد هذا الإجراء خطوة أساسية تساعد المعلم على تكوين صورة شاملة عن مستوى كل طالب، بما يتيح وضع خطط دعم فردية وفعالة منذ وقت مبكر. أما خلال الأسبوع الرابع من الفصل الدراسي الأول، فتُنفذ الاختبارات التشخيصية المركزية في مواد اللغة العربية واللغة الإنجليزية والرياضيات على النحو الآتي:
  - للصفين الأول والثاني: الاختبار معلم المادة بالاستناد إلى المعايير المحددة مركزياً.
  - للصفوف (3-12): تُعد الاختبارات مركزياً وتطبق على جميع الطلبة.
 تُسجل درجة الاختبار في النظام الإلكتروني، لكنها لا تُحتسب ضمن درجة الأداء الأكاديمي للطالب.
- **التقييم التكويني (مرصود الدرجة):** تقييم في جميع المواد للصفوف من 1 إلى 12، يُجرى من قبل المعلمين وفقاً للمعايير المحددة مركزياً، ومن أمثلتها: النتاج الكتابي، ومهام الأداء الموكلة للطلبة، وملف الإنجاز، والمشاريع، والاختبارات، والتقارير... الخ. تُحتسب درجات التقييم التكويني مرصود الدرجة ضمن معدل الأداء الأكاديمي للطالب وفق الأوزان النسبية المحددة.
- **التقييم الختامي المدرسي (SSA):** تقييم مدرسي مرصود الدرجة يتم تصميمه من قبل المعلمين، ولكنه يخضع لمعايير وتعليمات محددة مركزياً، يُنفذ هذا التقييم لجميع مواد المجموعة (A) في آخر أسبوعين من الفصل الدراسي الثاني للصفوف من الثالث حتى الثاني عشر، وفي جميع الفصول الدراسية الثلاثة للصفين الأول والثاني، بما يضمن استمرار حضور الطلبة حتى نهاية الفصل. يُطبق التقييم على شكل اختبارات (ورقية - إلكترونية) للصفوف من الثالث حتى الثاني عشر، بينما يُنفذ بأسلوب الملاحظة للصفين الأول والثاني.

- **التعلم والتقييم القائم على المشاريع (PBLA):** نهج تعليمي وتقييمي يركز على توظيف المهارات والمعارف في سياقات واقعية من خلال تنفيذ مشروعات عملية ذات صلة بحياة الطلبة. يهدف هذا النهج إلى تعزيز التفكير النقدي، وحل المشكلات، والإبداع، والتعاون، في سياق تطوير مهاراتهم التخصصية ومهارات التفكير التصميمي مع تشجيع الطلبة على التأمل في تجربتهم التعليمية وتقييمها. تُوضع الإرشادات والمعايير الخاصة بهذا التقييم بشكل مركزي، بينما تتولى المدارس تنفيذه بما يحقق الأهداف التعليمية وقياس مهارات الطلبة بصورة شاملة تتجاوز مجرد قياس المعرفة النظرية.

## التقييم التكويني (غير مرصود الدرجة):

يُعدُّ جزءاً أساسياً من العملية التعليمية اليومية حيث لا يقتصر التقييم على الاختبارات المدرسية مرصودة الدرجة فقط، ويشمل هذا النوع من التقييم مجموعةً من الأدوات المقترحة ويُتوقع من المعلمين دمج الاستراتيجيات والإرشادات، والقواعد، والتطبيقات، والأدوات الخاصة بالتقييم ضمن ممارساتهم الصفية بشكلٍ منتظمٍ، بهدف متابعة مدى فهم الطلبة وتقديمهم الأكاديمي، ويمكن للمعلمين أيضاً توظيف أدوات متنوعة بشكلٍ مستمر، مثل:

- ملاحظة أداء الطلبة في أثناء تنفيذ الأنشطة.
- الأسئلة المباشرة، وأوراق العمل.
- التقييم الذاتي/تقييم الأقران، مهمّات الأداء ضمن المنصات التعليمية المختلفة والاستبانات.. الخ

ويمكن استخدام جميع هذه الوسائل لتقييم تفاعل الطلبة ومستوى فهمهم، وتُسهم في إجراء تعديلات فورية وفاعلة على الخطط التعليمية بما يتناسب مع احتياجاتهم.

## الاختبار التشخيصي:

يتوجب على جميع المعلمين في بداية العام الأكاديمي تطبيق مجموعة متنوعة من الأدوات التشخيصية وإعداد الملفات التعريفية للطلبة، للتَّوصُّل إلى صورة واضحة عن احتياجاتهم التعليمية. وتُستخدم هذه الأدوات لتحديد ما يلي:

- المستوى الحالي لمعارف الطلبة ومهاراتهم الأكاديمية.
- نقاط القوة، ومجالات الضعف، والجوانب التي تتطلب مراجعة أو دعمًا إضافيًا.
- الطلبة الذين يستدعي وضعهم التعليمي تقديم تدخلات مُستهدفة ومكثّفة.

والهدف الأساسي من هذه الخطوة هو تقييم مدى جاهزية الطلبة، والعملية التعليمية التعلمية بأكملها، للتعامل مع متطلبات المنهج الدراسي، من خلال تصنيفهم إلى مستويات تعليمية مناسبة، وذلك على النحو الآتي:

- **المستوى 1:** الطالب متمكن من فهم المنهج الدراسي واستيعابه، ومستعد لمواجهة التّحدّيات.
- **المستوى 2:** الطالب بحاجة إلى بعض الدعم لفهم المنهج الدراسي، ومواجهة التّحدّيات.
- **المستوى 3:** الطالب غير متمكن من فهم المنهج الدراسي، وبحاجة إلى الدعم والعمل على المهارات الأساسية المطلوبة.

واستنادًا إلى البيانات التي تُجمع من خلال أدوات التشخيص والمتابعة، يقوم المعلمون بوضع خطط تعليمية، وخطط تدخّل تستجيب لاحتياجات الطلبة الفردية، مع مراعاة الاتجاهات العامة على مستوى الصف، وذلك بما يتماشى مع الإرشادات الواردة في أدلة المناهج المعتمدة.

ويُباشر المعلمون إعداد الملفات التعريفية للطلبة اعتبارًا من الأسبوع الأول من الفصل الدراسي، مستعينين بالأدوات والإستراتيجيات والمعايير المحددة، وتهدف هذه الأدوات إلى تقديم رؤية شاملة حول جاهزية الطلبة، وتحديد نقاط الانطلاق المناسبة للتعلم، وتوجيه التدخلات اللازمة بما يعزز التقدم الأكاديمي للطلبة كافةً.

## المواد التي لا يُنقَذ لها اختبار تشخيصي، والصفان 1-2:

يُطلب من المعلمين البدء بإعداد ملفات الطلبة اعتبارًا من الأسبوع الأول من الفصل الدراسي، وذلك باستخدام الأدوات والإستراتيجيات والمعايير الموضحة أدناه، وتهدف هذه الأدوات إلى تقديم نظرة شاملة حول مستوى الطلبة ومدى جاهزيتهم للتعلم، بما يتيح للمعلم التخطيط الفعال للتدريس، وتحديد أساليب الدعم المناسبة، وتسهم هذه الأدوات والإستراتيجيات والمعايير في تكييف العملية التعليمية وفقًا لاحتياجات المرحلة المستهدفة، وطبيعة المادة الدراسية.

### التصميم: مثال

بيانات الطالب		مرفقات الملف التعريفي
أسم الطالب	.....	<ul style="list-style-type: none"> <li>• بطاقة نجاح الطالب للعام الدراسي السابق، لمعرفة المواد الدراسية التي حقق الطالب فيها درجة النجاح فقط.</li> <li>• الأداء الأكاديمي</li> <li>• المهارات والقدرات</li> <li>• الانشطة اللاصفية</li> <li>• السلوك والانضباط</li> </ul>
الصف	الحادي عشر	
المسار	المتقدم	
المقرر	بريدج	
السيناريو	101(C)	
نواتج التعلم المستهدفة		عدد المفردات لكل ناتج تعليمي
BIO.3.1.03.025 يصف كيف تبدأ الكائنات الحية عديدة الخلايا كخلية فردية/بيضة ملقحة تنقسم بالتتابع لتنتج خلايا عديدة، بحيث تنقل كل خلية أم المواد الجينية المتطابقة للخليتين الوليدتين		(4) مفردات
BIO.3.3.02.010 يشرح أهمية التكاثر الجنسي في دعم الرأي القائل بأن أزواج الكروموسومات الموجودة في الأبناء الناتجة عن التكاثر الجنسي تمثل تركيبة جديدة وفريدة من الجينات		(4) مفردات
BIO.3.3.01.008 يصف كيف تحتوي خلايا البويضة والحيوان المنوي على كروموسوم واحد فقط من زوج كروموسومات كل من الأبوين، وأنها تتحد لتشكيل فردا جديدا/الابن		(4) مفردات
BIO.3.3.02.012 يوظف أسلوب مربع بانيت لحل المسائل الوراثية الأساسية التي تتضمن عمليات التهجين لصفة واحدة، والسيادة غير التامة، وعمليات التهجين الثنائية، والجينات المرتبطة بالجنس		(4) مفردات
BIO.3.1.03.030 يذكر أن الانقسام الاختزالي هو نوع متخصص من انقسام الخلية في التكاثر الجنسي، ينتج عنه إنتاج الخلايا الجنسية، التي تحتوي على أحد أزواج الكروموسومات في الخلية الأم		(4) مفردات

التطبيق: مثال

الجدول الزمني	اليوم /	التاريخ /	الحصة /
أداة التنفيذ	اختبار إلكتروني		
توصيف التقييم	<p>عدد النواتج المستهدفة: (5) نواتج تعليمية</p> <p>عدد المفردات لكل ناتج تعليمي: (4) مفردات</p> <p>عدد مفردات الاختبار: 20 مفردة</p> <p>نوع المفردات الاختبارية: اختيار من متعدد</p> <p>درجة المفردة الاختبارية: (5) درجات</p> <p>الدرجة الكلية للاختبار: (100)</p>		
كيفية التنفيذ	<p>ينفذ في جلسة واحدة عن طريق منصة السويفت أسيس مع التوصية بتخصيص حصتين متتاليتين لتيسير عملية التطبيق وضمان توفير وقت كافٍ للطلبة لأداء المهام المطلوبة بهدوء وتركيز</p>		
متابعة النتائج	تحليل النتائج وتحديد المهارات المفقودة		
إرشادات للمعلمين	قبل الاختبار	أثناء تطبيق الاختبار	بعد تطبيق الاختبار
	<ul style="list-style-type: none"> <li>• تحديد الهدف بدقة</li> <li>• تهيئة الطلاب نفسياً</li> <li>• توضيح طريقة الاختبار</li> <li>• إعداد بيئة صفية مناسبة</li> </ul>	<ul style="list-style-type: none"> <li>• التأكيد على التعليمات</li> <li>• المراقبة الفعالة</li> <li>• التوقيت والانضباط</li> <li>• التعامل مع الطلاب المتأخرين أو ذوي الصعوبات</li> </ul>	<ul style="list-style-type: none"> <li>• تحليل النتائج بسرعة</li> <li>• عدم إعلان النتائج كمقارنة بين الطلاب</li> <li>• تحديد خطة علاجية</li> <li>• التواصل مع أولياء الأمور عند الحاجة</li> </ul>

المصادر

الدليل الإرشادي لسياسة تقييم الطلبة (2026/2025) على موقع وزارة التربية والتعليم

[Arabic Assessment Policy 7 Final revised - compressed](#)

أداة الاختبار: مثال

اختبار تشخيصي - للصف الحادي عشر متقدم-السيناريو C

## تحليل النتائج

- للحصول على متوسط التحقق لكل ناتج تعليمي من السويقت أسيس (التقارير- الاختبارات – نتائج الامتحان)
  - للحصول على درجة كل طالب في كل سؤال من السويقت أسيس (التقارير- الاختبارات – درجات أسئلة الاختبار)
  - تصنيف الطلبة إلى ثلاثة مستويات (1،2،3) حسب التمكن من فهم واستيعاب المنهج الدراسي لإعداد خطة التدخل الصفية لتقديم الدعم ومواجهة التحديات
- [رابط استمارة تحليل النتائج- مادة الأحياء.xlsx](#)

## إعداد خطط التدخل

على المعلمين استخدام البيانات الخاصة بالتقييمات؛ لتكييف طرق التدريس وأساليبها، مع ما يلبي احتياجات الطلبة، ويتوجب على المعلمين أيضاً إعداد خطط التدخل لسد الفاقد المهاري، والتعليمي، بدلاً من الحرص على تغطية المنهج الدراسي فقط، وعند بناء خطط التدخل، يجب مراعاة الآتي:

**تخصيص الوقت:** تخصيص وقت مناسب لتطبيق خطط التدخل، وخطط التدريس لتقديم المزيد من الدعم.

**تحديد الأهداف:** تحديد الممارسات التعليمية الفعالة وفق الأهداف التعليمية وشجع الطلبة على المتابعة الذاتية لتقديمهم.

**استخدام أفضل الأساليب التعليمية:** الاستفادة من مخرجات مجتمعات التعلم المهنية (PLCs) والأبحاث، لتحديد الممارسات التعليمية الفعالة لأهداف التعلم الخاصة.

**القياس والتقييم:** قياس مدى فعالية خطط التدخل من خلال أساليب التقييم، مثل التقييمات التكوينية المدرسية (مرصودة الدرجة).

في الصفحة التالية، يوجد نموذج لخطة تدخل على مستوى الصف.

## خطة التدخل الصفية

### خطة التدخل الصفية

أولاً: تحليل التقييم	
عدد الطلاب: 30 المستوى (1): 6 المستوى (2): 18 المستوى (3): 6	المستوى 1: الطالب متمكن من فهم واستيعاب المنهج الدراسي ومستعد لمواجهة التحديات. المستوى 2: الطالب بحاجة إلى بعض الدعم لفهم المنهج الدراسي ومواجهة التحديات. المستوى 3: الطالب غير متمكن من فهم المنهج الدراسي وبحاجة الدعم والعمل على المهارات الأساسية المطلوبة.
ثانياً: خطة التعليم والتعلم	
<b>أهداف التعلم:</b> • التعلم القائم على حل المشكلات • تجهيز شرائح لفحصها باستخدام المجهر للتمييز بين أطوار الانقسام المختلفة ورسمها رسماً دقيقاً • التعليم المعكوس	<b>الأهداف التعليمية:</b> • يوظف أسلوب مربع باتيت لحل المسائل الوراثية الأساسية • يشرح مراحل الانقسام المنصف ويميز بين أطواره المختلفة
<b>الدروس والأنشطة الإثرائية اللاصفية لدعم خطط التدخل:</b> • صنع نماذج ومجسمات لأطوار الانقسام المنصف • تجهيز شرائح لفحصها باستخدام المجهر للتمييز بين أطوار الانقسام المختلفة ورسمها رسماً دقيقاً • عمل مشاريع وتقارير عن توارث بعض الأمراض الوراثية في العائلات المختلفة	<b>ما يجب تغطيته في الحصة:</b> استخدام الأنشطة التعليمية الفردية والجماعية المختلفة للتدريب على عمليات التهجين باستخدام مربع باتيت تكرار حل الطلاب للمسائل الوراثية باستخدام التعلم التعاوني
<b>التأكد من عملية تقدم الطلبة:</b> من خلال تقييمات دورية باستخدام أدوات مختلفة (سلم تقدير- أسئلة شفوية- خرائط مفاهيمية) عن التهجينات الأحادية والثنائية وكيفية استنتاج الأمشاج	<b>المجموعات:</b> دمج طلاب المستوى 2 والمستوى 3 في مجموعات، وإبقاء طلاب المستوى 1 في مجموعات تقديم الدعم الفردي للطلبة الذين يحتاجون إلى مساعدة إضافية
<b>مراجعة وتقييم الخطة:</b> يمكن التعديل في خطة التدخل بناء على نتائج التقييمات الدورية والتغذية الراجعة وذلك بأدوات مختلفة لسد فجوات التعلم وعلاج الفاقد التعليمي	<b>إشراك أولياء الأمور:</b> • التواصل مع أولياء الأمور: شارك نتائج التقييم وخطة التدخل مع أولياء الأمور. • زودهم بمعلومات حول كيفية دعم أبنائهم في المنزل. • التعاون: أشرك أولياء الأمور في العملية التعليمية من خلال تقديم نصائح وتوصيات حول كيفية تحسين أداء الطلبة.



خطة التدخل الصفية	
تحليل التقييم	
عدد الطلاب: المستوى 1: — المستوى 2: — المستوى 3: —	المستوى 1: الطالب متمكن من فهم واستيعاب المنهج الدراسي ومستعد لمواجهة التحديات. المستوى 2: الطالب بحاجة إلى بعض الدعم لفهم المنهج الدراسي ومواجهة التحديات. المستوى 3: الطالب غير متمكن من فهم المنهج الدراسي وبحاجة للدعم والعمل على المهارات الأساسية المطلوبة.
الدعم الإضافي / الأساسي المطلوب لطلاب المستوى 3:	المهارات والمخرجات التي يواجه الطالب تحديات في تحقيقها (لكل مستوى)
ملاحظات حول جاهزية الصف والتعلم المتميز	
خطة التعليم والتعلم	
أساليب التدريس (ما الاستراتيجيات الحديثة التي يمكن توظيفها لتحقيق هذه المخرجات التعليمية بصورة تفاعلية وملائمة لاحتياجات الطلبة؟)  تطبيق أساليب التدريس: قم بتطبيق أساليب تدريس لكل مستوى. قد تحتاج إلى استخدام أساليب تعليمية مختلفة لتلبية احتياجات الطلبة.	الأهداف التعليمية: (حدد 2-3 أهداف تعليمية للمجموعة الرئيسية، و2-3 أهداف أخرى للطلاب الذين يحتاجون إلى دعم إضافي. تأكد من أن الطلاب يسجلون أهدافهم)  أهداف تعليمية: ضع أهدافًا تعليمية واضحة ومحددة لكل مستوى بناءً على نتائج التقييم. أهداف قصيرة وطويلة المدى: حدد الأهداف القصيرة المدى (التي يمكن تحقيقها خلال أسابيع) والأهداف الطويلة المدى (التي تحتاج إلى أشهر لتحقيقها).
الدروس والأنشطة اللاصفية لدعم خطط التدخل: <u>المستوى 1:</u> وظّف أنشطة قائمة على حل المشكلات، ووفّر مشاريع متنوعة (فردية أو جماعية) تساهم في تنمية قدرات الطلبة وصقلها. <u>المستوى 2:</u> وفّر أنشطة تدريبية تعزز فهم الطلبة، مع طرح المفاهيم الجديدة بخطوات متدرجة تراعي قدرتهم على الاستيعاب. <u>المستوى 3:</u> ركّز على تنمية المهارات الأساسية من خلال تدخلات مستهدفة، واستخدم استراتيجيات مثل التدريس المتميز، والتدريبات الموجهة، وجلسات المراجعة لدعم الطلبة في الوصول إلى توقعات مستوى الصف.	ما يجب تغطيته في الحصة:  أنشطة موجهة: ابتكر أنشطة تعليمية تتناسب مع احتياجات الطلبة. استخدم استراتيجيات متنوعة مثل: الأنشطة العملية، الألعاب التعليمية، أو الأنشطة الجماعية.
التأكد من عملية تقدم الطلبة: وظّف أساليب متنوعة مثل: طرح الأسئلة، والملاحظات الصفية، والتقييم الذاتي، والتفكير التأملي.  مراقبة التقدم تقييم مستمر: قم بإجراء تقييمات دورية مستمرة لمراقبة تقدم الطلبة وتحديد ما إذا كانت خطة التدخل فعالة. تعديل الاستراتيجيات: قم بتكييف استراتيجيات التدريس وخطط التعلم استنادًا إلى نتائج التقييم المستمر.	المجموعات: (اقترح دمج طلاب المستوى 2 والمستوى 3 في مجموعات، وإبقاء طلاب المستوى 1 في مجموعات)  تقديم الدعم الفردي: جلسات دعم: قدم جلسات دعم إضافية أو تعليم فردي للطلبة الذين يحتاجون إلى مساعدة إضافية. استراتيجيات دعم: استخدم استراتيجيات مثل التكرار والتعزيز الإيجابي لمساعدة الطلاب على تحسين أدائهم.
مراجعة وتقييم الخطة: تقييم التدخل: بعد تنفيذ خطة التدخل، قم بمراجعتها لتقييم مدى فعاليتها. إجراء التعديلات: استنادًا إلى التقدم الذي تم تحقيقه والتغذية الراجعة، قم بإجراء التعديلات اللازمة لتحسين الخطة.	إشراك أولياء الأمور: التواصل مع أولياء الأمور: شارك نتائج التقييم وخطة التدخل مع أولياء الأمور. زودهم بمعلومات حول كيفية دعم أبنائهم في المنزل. التعاون: أشرك أولياء الأمور في العملية التعليمية من خلال تقديم نصائح وتوصيات حول كيفية تحسين أداء الطلبة.

### التقييم التكويني (مرصود الدرجة)

إلى جانب التقييم التكويني (غير المرصود الدرجة)، تبرز الحاجة إلى تنفيذ اختبارات مرصودة الدرجة بشكل دوري خلال الفصل الدراسي، لقياس مدى تمكّن الطلبة من المعارف والمهارات المستهدفة. وفيما يلي المبادئ الأساسية التي ينبغي على المعلم مراعاتها عند تطبيق هذا النوع من التقييم:

#### ■ تقييم معارف الطلبة وقدراتهم ومهاراتهم:

- استخدم الاختبارات القصيرة، والمهام الكتابية والشفهية، وغيرها لتقييم المعرفة النظرية، والمبادئ، والقوانين، والحقائق التي يمكن للطلاب تذّكرها وشرحها.
- استخدم المهام العملية/الأدائية، والسيناريوهات والمواقف الافتراضية، والمقالات، والمشاريع لتقييم مدى قدرة الطلبة على تطبيق المهارات ونقل المعرفة وتوظيفها في مواقف جديدة.

#### ■ التقييم باستخدام مجموعة من مستويات تصنيف بلوم ((Bloom's Taxonomy وتقومه:

المستوى	الوصف	أمثلة
التذكر والفهم	استرجاع المعلومات والحقائق الأساسية، وإظهار فهم واضح للمفاهيم المرتبطة بها.	الاختبارات المتعددة بأنواعها كافة (أسئلة اختيار من متعدد أو أسئلة الإجابات القصيرة) أو أوراق العمل ذات الهدف المحدد
التطبيق	قدرة الطلبة على استخدام معارفهم وفهمهم وتطبيقهم لحل المشكلات أو عرض مهاراتهم من خلال موضوع معين	مهام الأداء ومهام حل المشكلات – إما بالملاحظة أو ورقة عمل تحتوي على أسئلة يتعين على الطلبة حلها – التجارب العملية في المختبرات
التحليل والتقييم	المقارنة والربط بين المفاهيم المكتسبة، وتكوين أحكام نقدية أو تحليلية تجاه المواضيع والحجج المطروحة	كتابة المقالات، إعداد التقارير، وإعداد العروض التقديمية
الابتكار	قدرة الطلبة على استخدام جميع عناصر فهمهم لإنتاج أعمال ابتكارية خاصة بهم	المشاريع الموسعة والمهام البحثية وتصميم أجهزة ونماذج

#### ■ تشجيع المهارات العامة لدى الطلبة وتنميتها

على الرغم من أن هذه المهارات قد لا تُرصد، غير أنه ينبغي أن يشجع التقييم خلال الفصل الدراسي على تطوير المهارات التالية:

- التفكير النقديّ وحلّ المشكلات مثل: (التفكير في خيارات مختلفة وتقييمها).
- الإبداع والتفكير الابتكاريّ مثل: (توليد أفكار جديدة ومبتكرة).
- التّعاون (مثل: العمل ضمن مجموعات في مهمة تقييم، تقديم الدعم، تبادل الأفكار، وتقييم الأقران).
- التواصل والمقروئية - معرفة اللغة بمهاراتها الأربع - (مثل: تحديد فرص لتطوير مهارات القراءة والكتابة والعرض الشفهي، وتحسين المهارات اللغوية في جميع المواد).

### ■ تحديد مدى الاستعداد لاختبارات نهاية الفصل الدراسي

يجب التأكد من أن الاختبارات القصيرة، والمهام الصفية تتمتع بالمستوى نفسه من التحدي الذي تتطلبه اختبارات نهاية الفصل الدراسي، وذلك لضمان جاهزية الطلبة. ويُنصح بالاستفادة من الخبرات السابقة، ونماذج الاختبارات، والمعايير المعتمدة، لتحديد المستوى المتوقع للصف الدراسي المعني.

### أدوات التقييم

التاريخ	نواتج التعلم	توصيف التقييم	المعرفة	المهارات	مستويات بلوم / مستوى	كفاءات عامة

المصادر:

[جدول زمني مقترح للتقييم التكويني.xlsx](#)

[ضوابط وإجراءات تطبيق تقييم مادة الأحياء 2025-2026.xlsx](#)

### سلاسل التقدير

إعداد مجموعة من المعايير، وتقسيم الأداء إلى مستويات (Bands) متدرجة تُظهر درجات الإتقان، ولمراعاة الفروق الفردية بين الطلبة وتسهيل عملية التصحيح، يُفضَّل استخدام أربعة أو خمسة مستويات أداء.

[سلم التقدير الوصفي الخماسي لمهمة أدائية](#)

[سلم التقدير الوصفي الخماسي لمهمة أدائية](#)

### متابعة التقييم

[متابعة أداء الطلبة على مدار الفصل - نموذج.xlsx1](#)

[متابعة أداء الطلبة على مدار الفصل - نموذج.xlsx2](#)

## التقييم الختامي المدرسي (SSA)

### 1- الصفّان: الأول والثاني.

تُنقذ التقييمات الختامية المدرسية (SSA) خلال آخر أسبوعين من كل فصل دراسي، بما يضمن استمرار حضور الطلبة حتى نهاية الفصل، ويُتوقع أن يكون شكل التقييم، وآلية تنفيذه مُشابهين للتقييمات التّشخيصية المدرسية والتّقييمات الصّفيّة التكوينية، مع الحرص أن تتضمن مهامّ ملائمة لأعمار الطّلبة، وتعكس نواتج التعلم المستهدفة في المنهج.

#### أهداف تطبيق التقييم الختامي المدرسي (SSA):

- رفع مستوى جودة التقييمات، والتأكد من دقة نتائج الطلبة على مستوى المدرسة.
- تطوير نموذج التقييم التراكمي، الذي يتضمن مجمل ما تعلمه الطالب خلال الفصل الدراسي.
- توفير آلية تضمن استمرارية الحضور، والتعلم، والتدريس الفعّال، حتى نهاية الفصل الدراسي.

يُنقذ هذا التقييم خلال الحصص الدراسية الاعتيادية، مع استمرار الجدول الزمني للحصص حتى آخر يوم في الفصل.

عند إعداد مهام التقييم القائمة على الملاحظة، يجب مراعاة المبادئ الآتية؛ وذلك لضمان فاعليتها وشموليّتها:

- الاتساق مع المنهج: يجب أن تعكس المهام بشكل أساسي نواتج التعلم المستهدفة خلال الفصل الدراسي (مثل: قراءة كلمات بسيطة، التّعرف إلى الأرقام، شرح دورة حياة النبات)، مع إمكانية تضمين نواتج تعلم إضافية تُحدّد حسب الحاجة إلى مراجعتها خلال الفصل.
- مناسبة للفئة العمرية: ينبغي أن تكون المهام قصيرة وواضحة، وتُستخدَم فيها مواد ملموسة وواقعية (مثل المكعبات، الكتب المصورة، أو الأشياء الحقيقية).
- سلوكيات قابلة للملاحظة: تركز المهام على أنشطة يستطيع الطالب تنفيذها، أو قراءتها، أو كتابتها، أو إنتاجها (مثل: القراءة الجهرية، التصنيف، إعادة سرد القصص).
- أساليب شائعة: يُفضّل تقديم المهام على شكل ألعاب، أو أنشطة طبيعية، لجعل التقييم محفّزاً، وغير مُقلق للطلبة.
- إرشادات واضحة: توظيف لغة بسيطة، ووسائل إيضاح مرئية، ونماذج عملية، في تقديم المهام للطلبة وإرشادهم دون التوجيه المباشر للإجابات الصحيحة.
- أنماط تفاعل مدروسة: يمكن تنفيذ المهام في مجموعات صغيرة، شرط أن تكون قابلة للملاحظة أداء كل طالب بشكل مستقل، أو يمكن تنفيذها بشكلٍ فردي مع المعلم، وفي هذه الحالة يجب تخصيص وقت كافٍ، مع ضمان انشغال بقية الصف بنشاط موازٍ.
- تنوع في طرق الاستجابة: فسّح المجال أمام الطلبة للتعبير بوسائط مختلفة (شفهية، كتابية، رسومية) بما يتناسب مع أنماط تعلمهم.
- أدوات ملاحظة فعّالة: يجب تصميم أدوات رصد دقيقة وواضحة تساعد المعلم على توثيق أداء الطلبة وتقييمه مباشرة في أثناء تنفيذهم المهام.

### 2- الصفوف 3 - 12

في الفصل الدراسي الثاني، يطبق تقييم ختاميّ مدرسيّ (SSA) بدلاً من الاختبار المركزي، ويجب أن تضمن إدارات المدارس أنّ التقييمات الختامية المدرسية موثقة، وتتضمن أدلة قياس واضحة مثل: (الورقة الامتحانية ودليل التصحيح، جدول المواصفات) بحيث يمكن التحقق من أداء الطلبة من قبل طرف ثالث عند الحاجة.

## المعايير الأساسية لتصميم التقييم:

- **الاتساق مع المنهج الدراسي:** يجب أن تقيس أسئلة التقييم مدى اكتساب الطلبة للمعارف، أو المهارات المرتبطة بنواتج التعلم الخاصة بالفصل الدراسي الثاني، أو تلك النواتج التي تم تحديدها مسبقاً – استناداً إلى نتائج تقييمات سابقة – بأنها تحتاج إلى مراجعة، أو تدخّل أو تُمثّل فرصة للنمو الأكاديمي.
- **تغطية مجموعة من مستويات التفكير:** تصميم الأسئلة وفقاً لتصنيف بلوم (Bloom's Taxonomy)، بحيث تغطي مستويات التفكير المختلفة:
  - تدكّر الحقائق والمفاهيم وما إلى ذلك، وإظهار الفهم والاستيعاب للأفكار.
  - تطبيق المعرفة في سياقات أو مشكلات جديدة.
  - تحليل وتقييم وابتكار وبناء روابط وعلاقات مع مجالات أخرى.
- **أن تكون محددة وواضحة:** يجب أن تتسم الأسئلة بالوضوح والدقة، وأن تخلو من الغموض أو اللبس، بما يضمن إمكانية تصحيحها بطريقة موضوعية ومتسقة، وينبغي أيضاً استخدام أدلة تصحيح وساللم تقدير واضحة عند التعامل مع الأسئلة المفتوحة لضمان العدالة في التقييم وتوحيد المعايير بين المصححين.
- **استخدام مجموعة متنوعة من أنواع الأسئلة:** تضمين أسئلة متنوعة، مثل أسئلة الاختيار من متعدد، والإجابات القصيرة، والأسئلة ذات الإجابات المفتوحة، وذلك لقياس نطاق واسع من المهارات المعرفية واللغوية لدى الطلبة، وضمان شمولية التقييم لمستويات التفكير المختلفة.
- **تصميم تقييمات ذات معنى وفائدة:** يفضل – كلما أمكن – ربط الأسئلة بسياقات واقعية من حياة الطلبة اليومية، وذلك بهدف تعزيز دافعية التعلم، وجعل التقييم أكثر جذباً وارتباطاً بتجارب الطلبة العملية.
- **تضمين التقييم بعض الأسئلة المبنية على المراجعة:** تضمين أسئلة تستند إلى مجالات تعلم تم مراجعتها خلال الفصل ضمن خطط التدخل الصفّي، بهدف سد الفجوات التعليمية، وتعزيز المفاهيم التي يحتاج الطلبة إلى دعم إضافي فيها.
- **(الصفوف من 5 إلى 8) دعم التعلم والتقييم القائم على المشاريع لمواد (اللغة العربية – اللغة الإنجليزية – الرياضيات – العلوم):** يُستخدم التقييم الختامي المدرسي (SSA) كأداة داعمة للتحقق من التعلم الذي تحقق من خلال تقييم التعلم والتقييم القائم على المشاريع (PBLA)، حيث يساهم في تعزيز موثوقية نتائج المشروع من خلال قياس مدى فهم الطلبة لنواتج التعلم التي تم تطويرها وتنفيذها ضمن سياق المشروع، مما يدعم عملية توحيد درجات PBLA وضبط جودتها.

## تخطيط التقييم:

قبل البدء في إعداد أسئلة التقييم، يجب وضع خطة شاملة وتصميم واضح للأداة التقييمية. ويُشار إلى هذا التخطيط في المصطلحات التربوية بمفهوم "مخطط التقييم (Blueprint)" و"جداول المواصفات (Specification tables)" وينبغي أن تتضمن الخطة العناصر التالية:

- الموضوعات المستهدفة: إدراج نواتج التعلم الخاصة بالفصل الدراسي الثاني، إلى جانب المجالات أو المحاور المرتبطة بها. مع تحديد النواتج التي يجب إعطاؤها أولوية، مثل:
  - مخرجات تعلم أساسية (Power Outcomes)
  - نواتج مرتبطة بالتعلم والتقييم القائم على المشاريع PBLA
  - نواتج يُرَكِّزُ عليها بشكل مكثف خلال الحصص، ويُوصى أيضًا بتخصيص ما نسبته 30٪ من التقييم لمجالات المراجعة أو سدِّ الفجوات التعليمية.
- المستويات المعرفية: تحديد عدد الأسئلة التي ستقيس كل مستوى من مستويات التفكير، مثل التذكر، الفهم، التطبيق، التحليل، وغيرها، بما يضمن شمولية التقييم وتدرج صعوبته.
- أنواع الأسئلة: نوع الأسئلة المناسب لكل موضوع ومهارة. يمكن استخدام أسئلة الاختيار من متعدد، والأسئلة القصيرة، لقياس التذكر والفهم، أو التطبيق، بينما تُستخدم الأسئلة ذات الإجابات المفتوحة (Extended Responses) لقياس مهارات أعمق مثل تفسير العمليات، تقييم المواقف، إبداء الرأي، أو تنفيذ مهام تتطلب خطوات متعددة

مثال: الصف الثاني عشر – المسار المتقدم- بريدج - السيناريو C

النسبة	عدد الأسئلة	نوع السؤال	المستوى	الوحدة
%35	5 أسئلة – 20 درجة	اختيار من متعدد	تذكر، فهم	الوراثة المعقدة والوراثة البشرية
	3 سؤال – 10 درجة	اختيار من متعدد	تطبيق	
	1 سؤال – 5 درجة	إجابة مفتوحة	تحليل، تقييم	
%35	5 أسئلة – 20 درجة	اختيار من متعدد، إجابة قصيرة	تذكر، فهم	علم الوراثة الجزيئية
	3 سؤال – 10 درجة	اختيار من متعدد	تطبيق	
	1 سؤال – 5 درجة	إجابة مفتوحة	تحليل، تقييم	
%30	2 أسئلة – 10 درجة	اختيار من متعدد، إجابة قصيرة	تذكر، فهم	المراجعة والتدخل / سد الفجوات والفاقد التعليمي التي تم رصده من نتائج التقييم التشخيصي
	3 أسئلة – 10 درجة	إجابة قصيرة	تطبيق	
	2 سؤال – 10 درجات	إجابة مطولة	تحليل، تقييم	

مثال لمصفوفة التحقق وجدول المواصفات:

[Central Exams Specification Table-.xlsx](#)

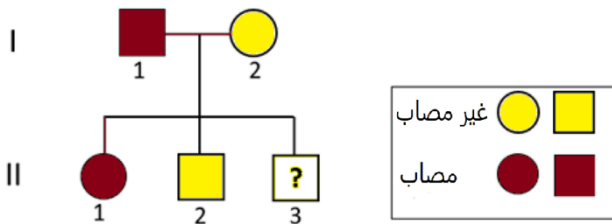
صياغة أسئلة فاعلة ومتميزة

## أسئلة الاختيار من متعدد:

- ينبغي أن تتضمن أسئلة الاختيار من متعدد إجابة واحدة صحيحة وواضحة تخلو من أي لبس، على أن تكون البدائل الأخرى خطأ تماماً، لا مجرد خيارات أقل ترجيحاً، وذلك لضمان دقة التقييم وموضوعيته.
- يجب أن تكون صياغة الأسئلة بسيطة ومباشرة، وأن تُكتب بصيغة محددة وموجزة وواضحة، مع تجنب التعقيد أو استخدام الأساليب المضللة مثل التراكيب اللغوية التي قد تُربك الطالب.
- ومع ذلك، ينبغي أن تكون الخيارات المشتتة (المضللة) واقعية ومقبولة منطقياً ومحتملة من وجهة نظر الطالب، وليست خطأ بشكل واضح..

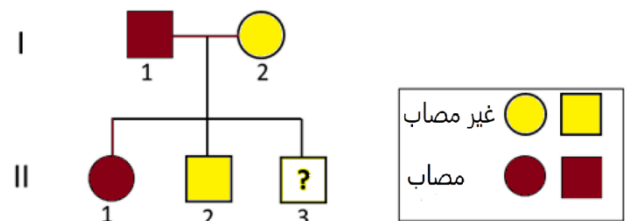
## مثال

استناداً إلى سجل النسب أدناه والذي يوضح وراثة اختلال سائد مرتبط بالجنس عبر جيلين، أي مما يلي يشير إلى توقع صحيح للطرز الجيني المحتمل للأبن II (3)؟

 $X^hY - A$  $X^HY - B$  $X^HY$  أو  $X^hY - C$  $X Y^H - D$ 

جميع هذه الخيارات تبدو منطقية ومن نفس النوع حيث توجد إجابة صحيحة واحدة.

استناداً إلى سجل النسب أدناه والذي يوضح وراثة اختلال سائد مرتبط بالجنس عبر جيلين، أي مما يلي يشير إلى توقع صحيح للطرز الجيني المحتمل للأبن II (3)؟

 $X^hY - A$  $X^HY - B$  $X^HY$  أو  $X^hY - C$  $X^HX^h - D$  $hh - E$ 

- البديل D ضعيف جداً حيث أنه يشير إلى إن جنس الفرد مجهول الطرز الجيني (أنثى) وفي الشكل واضح أن الفرد المجهول رقم 3 ذكر، وبالتالي يعتبر بديل غير منطقي
- البديل E ضعيف أيضاً حيث يشير إلى أن الأليل غير مرتبط بالجنس أو غير محمول على الكروموسوم الجنسي X

### أسئلة الإجابة القصيرة / ملء الفراغات (أسئلة التكميل)

- إذا كانت الإجابة رقمية، فيُفضَّل أن تكون محصورة في رقم واحد أو صيغة حسابية بسيطة، أما إذا كانت لفظية فيُستحسن ألا تتجاوز ثلاث كلمات لضمان سهولة تقدير الدرجة ودقتها.
- كما هو الحال في أسئلة الاختيار من متعدد، يجب أن تكون هناك إجابة صحيحة واحدة فقط، لكن دون أن تكون ظاهرة بوضوح شديد؛ بل يُفضَّل أن تكون الإجابة مقنعة إلى حدٍ يسمح للطالب بالتفكير في عدة احتمالات قبل اختيار الإجابة الصحيحة.
- يُراعى عدم تضمين مؤشرات نحوية قد تُلَمِّح إلى الإجابة الصحيحة ضمن صيغة السؤال أو الجملة التي تحتوي على الفراغ (مثل استخدام أداة النكرة "an" قبل الفراغ).
- وفي حال كان السؤال ضمن نشاط قراءة، فيجب أن يكون السؤال أو الجملة التي تحتوي على الفراغ معاد صياغتها من النص، وألا تكون مطابقة له. كما ينبغي أن يتضمن النص أمثلة متعددة من نفس نوع الإجابة المتوقعة (مثلاً: إذا كانت الإجابة سنة، فيجب أن يحتوي النص على أكثر من سنة؛ ليعزِّز مهارة الاستنتاج لدى الطالب).

### الأسئلة ذات الإجابة المفتوحة (أسئلة حل المسائل متعددة الخطوات أو المشكلات – تفسيرات - أو مقالات)

- يجب توضيح المهمة المطلوب إنجازها بشكل دقيق، مع إرشاد الطلبة إلى العناصر الأساسية التي ينبغي تضمينها في الإجابة، ويفضَّل استخدام نقاط محددة لتوضيح ذلك.
- تقديم مؤشر واضح حول الطول المتوقع للإجابة، مثل: "اكتب 150 كلمة" أو "3 فقرات"، أو عدد (10) أسطر بما يتناسب مع مستوى الصف.
- التأكد من أن المهمة واقعية (تعبّر عن موقف حياتي) ومناسبة لمستويات الطلبة المعرفية وفئاتهم العمرية، وأنها لا تعتمد على موضوعات تخصصية غير مألوفة إلا إذا تم تناولها مسبقاً في الصف، مع مراعاة درجة الصعوبة المناسبة للمرحلة الدراسية.

### هناك طريقتان متبعتان لإعداد دليل التصحيح:

- (1) قائمة الرصد (Checklist): يراعى عند إعداد قائمة الرصد (Checklist) أن تكون مرتبطة بشكل مباشر - بعدد الدُّرجات المخصَّصة للسؤال، وتتضمن القائمة خطوات محددة يُتوقع من الطالب تنفيذها، كأن تشمل مراحل حل مسألة حسابية، أو عناصر أساسية يجب توافرها في تفسير معين (مثل: "يُحدد الإجابة الصحيحة..."، "يقدم سببين على الأقل...").  
ومن الضروري التأكد من أن عناصر قائمة الرصد مستقلة عن بعضها بعضاً، بحيث لا تؤدي الاستجابة غير الصحيحة في أحدها إلى فقدان الدرجات جميعها، ويجب أن يتمكن الطالب من كسب درجات جزئية بناءً على الاستجابات الصحيحة من خطوات أو مكونات مطلوبة.
- (2) سلم التقدير: إعداد مجموعة من المعايير، وتقسيم الأداء إلى مستويات (Bands) متدرجة تُظهر درجات الإتقان، ولمراعاة الفروق الفردية بين الطلبة وتسهيل عملية التصحيح، يُفضَّل استخدام أربعة أو خمسة مستويات أداء.

### سلم التقدير لتقييم مهمة أدائية



ولتحقيق اتساق في تحويل الأداء إلى درجة (مثلاً من 20)، يمكن اعتماد ما يلي:

- أربعة معايير على مقياس من 5 مستويات. يساعد هذا الأسلوب في ضمان التوازن بين الدقة في التقييم وسهولة استخدام السلم من قبل المعلمين.
- عند تحديد معايير سلم التقدير، يجب التأكد من توافقها مع مستوى الصف الدراسي وتوقعاته، وأن تكون كل معايير الأداء واضحة ومتميزة عن بعضها، مع تجنب التداخل أو الغموض بينها.
- وعند صياغة التوصيفات ضمن السلم، يُراعى الالتزام بالمبادئ التالية:
- الموضوعية والتحديد: تجنّب استخدام أوصاف ذات انطباع مثل "ممتاز"، "جيد"، أو "مقبول"، وركّز بدلاً من ذلك على مظاهر أداء قابلة للملاحظة مثل "يُدرج فكرتين مدعومتين بأمثلة" أو "يرتكب خطأً مفاهيمياً في...".
- القابلية للقياس: ابتعد عن المصطلحات الشاملة مثل "بعض" أو "العديد"، واستخدم بدلاً منها تعابير كمية دقيقة مثل "الأغلبية" أو "ثلاثة من أربعة عناصر".
- التمييز الواضح بين المستويات: تأكد من أن التوصيفات لكل مستوى أداء مختلفة بوضوح عن المستويات الأخرى، دون تداخل في التفسير، ويُفضل أيضاً ألا تكون الفروقات كبيرة جداً لدرجة تُحدث فجوة لا يمكن اجتيازها بين مستويين متتاليين.
- مواءمة التقدير مع الدرجات: عند صياغة توصيف الأداء، ينبغي أن تعكس كل فئة النسبة المئوية المقابلة لها بدقة. فالتوصيف المرتبط بنسبة 100% يجب أن ينطبق فقط على الطلبة المتميزين استثنائياً، في حين أن توصيف 80% فأعلى يُخصّص لفئة الطلبة ذوي الأداء العالي، مع تحديد الحد الأدنى للنجاح بوضوح في سلم التقدير.

## إرشادات عامة:

- تضخّم الدرجات (Grade Inflation): يجب الحرص على الحفاظ على معايير تقييم عالية وثابتة، وتجنّب منح درجات لا تعكس المستوى الفعلي لأداء الطلبة. ولضمان دقة وموضوعية التقييم، يُوصى بإجراء مراجعة جماعية بين المعلمين (المراجعة التبادلية) للتأكد من جودة الاختبارات قبل تطبيقها وتصحيحها، مع الالتزام التام بنواتج التعلم والمستويات المعرفية المعتمدة، كما وردت في الاختبارات المركزية السابقة.
- الاتساق (Consistency): ينبغي ضمان أن تكون التقييمات في جميع الصفوف الدراسية ضمن المرحلة نفسها متماثلة في المحتوى ومستوى الصعوبة، بما يحقق العدالة وتكافؤ الفرص بين الطلبة. ولتحقيق ذلك، يُنصح باعتماد سلم تقدير موحد على مستوى المدرسة لكل صف دراسي، بحيث يطبق على جميع الطلبة بنفس المعايير.
- المراجعة والتطوير (Review and Improve): بعد تنفيذ التقييمات، من المهم تحليل أداء الطلبة ودراسة فاعلية الأسئلة المستخدمة، بهدف تحديد نقاط القوة وتحسين جوانب القصور. كما يُستحسن الاحتفاظ بالأسئلة التي أثبتت فاعليتها وتطويرها، واستبعاد أو تعديل الأسئلة التي لم تحقق الغرض التعليمي المطلوب، لضمان تحسين جودة التقييمات في المراحل القادمة.

**ملاحظة هامة:** سيتم تزويد المعلمين في بداية الفصل الدراسي الثاني ببنك من الأسئلة يمكن الاستفادة منها والاسترشاد بها عند إعداد الاختبارات الختامية المدرسية.

## التعلم والتقييم القائم على المشاريع (PBLA)

تواصل الوزارة تنفيذ التعلم والتقييم القائم على المشاريع (PBLA) لطلبة الحلقة الثانية في المواد الأربع الأساسية: اللغة العربية، اللغة الإنجليزية، الرياضيات، والعلوم، ضمن نهج يركز على بناء المهارات وتنمية الكفاءات مع تحقيق المخرجات التعليمية الأساسية، وذلك من خلال تطبيق نموذج التفكير التصميمي. حيث تُنفَّذ المشاريع بشكل جماعي داخل الصف، مع تقييم أداء كل طالب بشكل فردي ابتداءً من تحديد التحديات وصولاً إلى تقديم الحلول وعرضها.

### الأهداف

- تنمية المهارات المتكاملة للطلبة مثل التفكير النقدي والإبداعي والتعاون، إلى جانب ترسيخ المسؤولية الشخصية ومهارات التنظيم الذاتي عبر العمل المرحلي من تحديد المشكلات، إلى ابتكار الأفكار، ثم تصميم الحلول واختبارها وتطويرها.
- تعزيز الانتماء والهوية الوطنية من خلال مشاريع ترتبط برؤية دولة الإمارات وقيمها وثقافتها، وتتناول قضايا واقعية على المستويات المحلية والوطنية والعالمية.
- دعم المخرجات التعليمية الأساسية من خلال ربط المشاريع بمخرجات التعلم المستهدفة، وضمان اكتساب المهارات التعليمية في المواد الأربع الأساسية.

### المهارات المستهدفة

- البحث والاستكشاف، والتعاون، والتواصل الفعال.
- المسؤولية الشخصية، والتنظيم الذاتي، وإدارة الوقت.
- التفكير النقدي والإبداعي، وحل المشكلات، والابتكار.
- الوعي الرقمي والثقافي، والمواطنة المسؤولة، وريادة الأعمال.

### آلية التنفيذ

- تنفذ المشاريع داخل الصف الدراسي على شكل عمل جماعي (3-5 طلبة في كل فريق) مع تقييم أداء كل طالب بشكل فردي، وذلك خلال حصتين أسبوعياً لكل مادة.
- تمر عملية التنفيذ بثلاث مراحل رئيسية، تتضمن مرحلتين فرعيتين لكل مرحلة، ابتداءً من فهم وتحديد المشكلة، مروراً بابتكار الأفكار وتطوير النماذج، وانتهاءً باختبار الحلول وتحسينها وعرض المنتج النهائي.
- يلتزم المعلمون باتباع الدليل المخصص لهم والذي يتضمن الإرشادات التفصيلية لكل مرحلة، لضمان تنفيذ المشاريع بجودة عالية وتحقيق الأهداف التعليمية المستهدفة.

### الدعم والتدريب

- برامج تدريبية لقادة المدارس والمعلمين قبل التنفيذ.
- توفير أدلة وأدوات للمعلمين والطلبة وأولياء الأمور، إضافة إلى بنوك المشاريع.
- تطبيق إجراءات متابعة وضبط جودة على مستوى المدرسة لضمان الالتزام بمعايير التنفيذ.

### التقييم

- اعتماد تقييم مستمر يشمل الملاحظة المباشرة، وتقديم التغذية الراجعة.
- توثيق تقدم الطلبة من خلال ملفات الإنجاز وسجلات الانعكاس، لإبراز تطور المهارات عبر مراحل المشروع.
- استخدام معايير تقييم محددة لكل مادة ومستوى صفّي، مع مراجعة الدرجات داخل المدرسة وعلى مستوى النظام لضمان دقتها ونزاهتها.

يجب الانتهاء من رصد التعلم والتقييم القائم على المشاريع والتقييم (PBLA) في نظام المنهل في موعد أقصاه ما يلي:

- المرحلة الأولى: 16 يناير 2026
- المرحلة الثانية: 30 يناير 2026
- المرحلة الثالثة: 20 فبراير 2026