

العام الأكاديمي 2024-2025

الصف السادس

ملحوظة: هذه الأوراق لا تغني عن الكتاب المدرسي



هيا نستعد

الاستعداد للاختبارات التحصيلية (2)

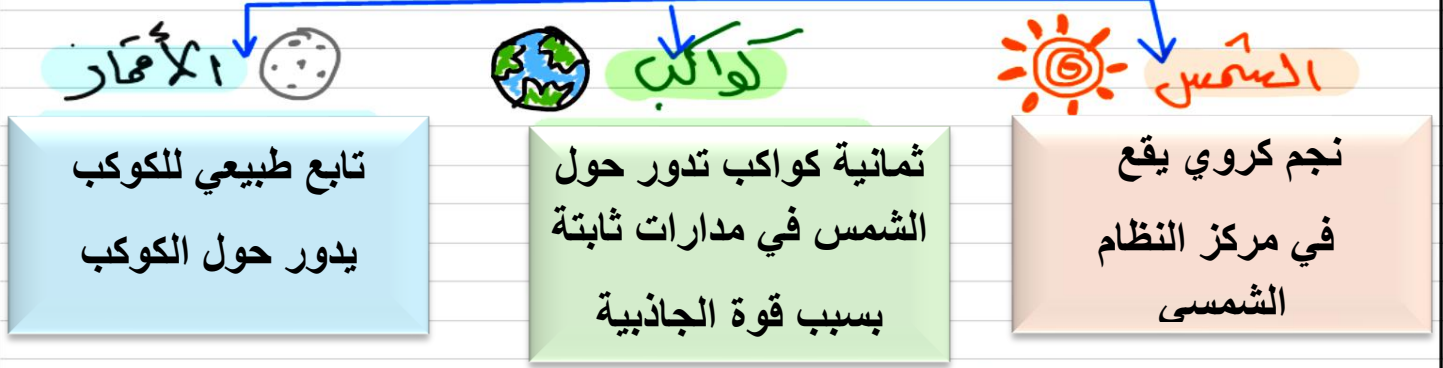
الوحدة السادسة (النظام الشمسي)

الاسم:

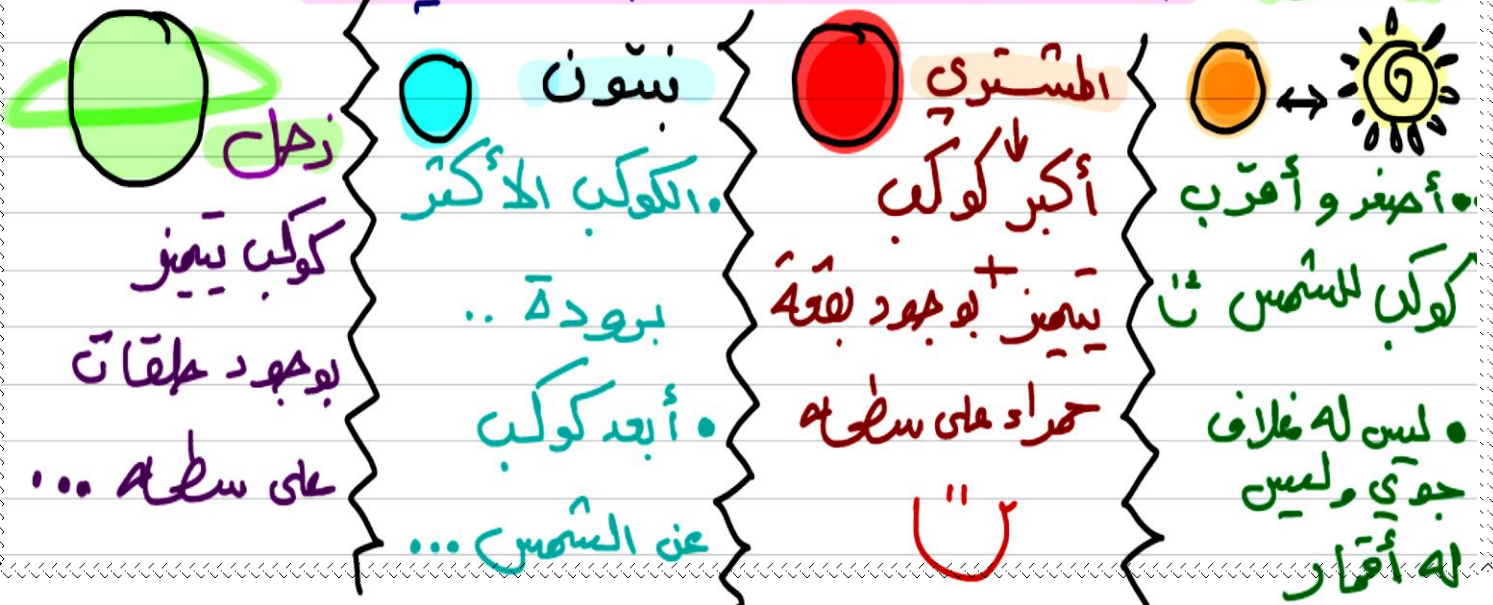
الصف: السادس /

ما النظام الشمسي ؟

مكونات النظام الشمسي



خصائص كواكب النظام الشمسي



ما النظام الشمسي ؟

السؤال الأول: اختر الإجابة الصحيحة فيما يلي:

2	ما الكوكب السابع من حيث البعد عن الشمس ؟	
A	زحل	
B	نبتون	
C	أورانوس	
D	المشتري	

1	ماذا يقع في مركز نظامنا الشمسي ؟	
A	القمر	
B	الأرض	
C	المشتري	
D	الشمس	

4	ما الكوكب الذي يتميز بوجود بقعة حمراء عملاقة على سطحه؟	
A	زحل	
B	نبتون	
C	المريخ	
D	المشتري	

3	ما الكوكب الذي يستغرق أطول مدة ليكمل دورة واحدة حول الشمس ؟	
A	زحل	
B	نبتون	
C	عطارد	
D	الأرض	

6	أي الكواكب الآتية تعتبر كواكب صخرية؟	
A	عطارد وأورانوس	
B	نبتون والمريخ	
C	الأرض والمريخ	
D	المشتري وعطارد	

5	ما الكوكب الأكبر حجماً في نظامنا الشمسي ؟	
A	زحل	
B	نبتون	
C	عطارد	
D	المشتري	

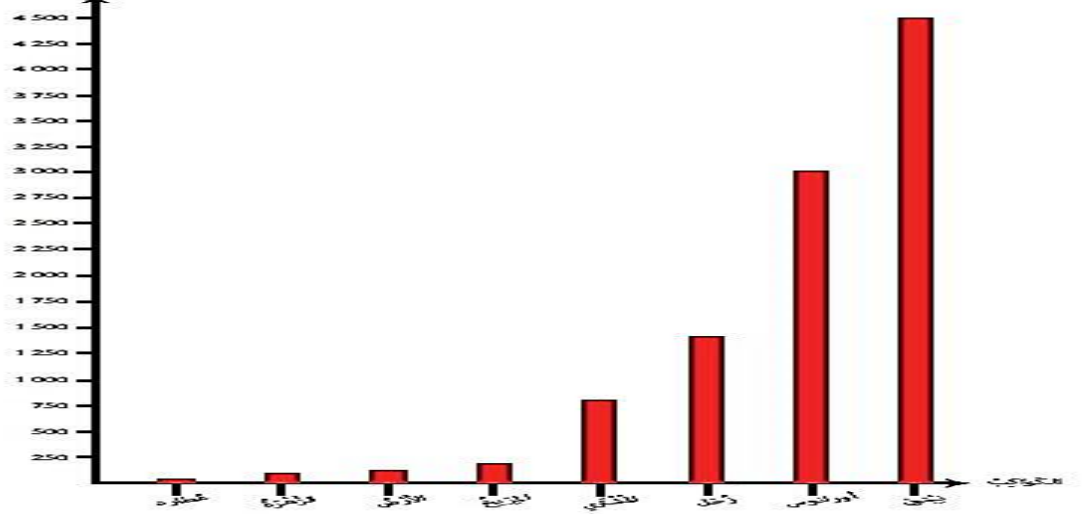
8	ما القوة التي تحافظ بها مدارات الكواكب على موقعها؟
A	قوة الجاذبية
B	قوة الاحتكاك
C	القوة المغناطيسية
D	قوة الكهرباء الساكنة

7	أي الكواكب الآتية تعتبر كواكب غازية؟
A	زحل والمشتري
B	عطارد والزهرة
C	الأرض والمريخ
D	أورانوس ونبتون

السؤال الثاني:

يوضح المخطط الآتي المسافة التي تفصل كل كوكب عن الشمس في نظامنا الشمسي .

المسافة عن الشمس بـمليون كيلومتر



س1: ما الكوكب الأقرب للشمس ؟

س2 : ما الكوكب الذي يستغرق أطول مدة ليكمل دورة واحدة حول الشمس ؟

س3: حدد الكواكب التي تبعد أقل من 250 مليون كيلومتر عن الشمس .

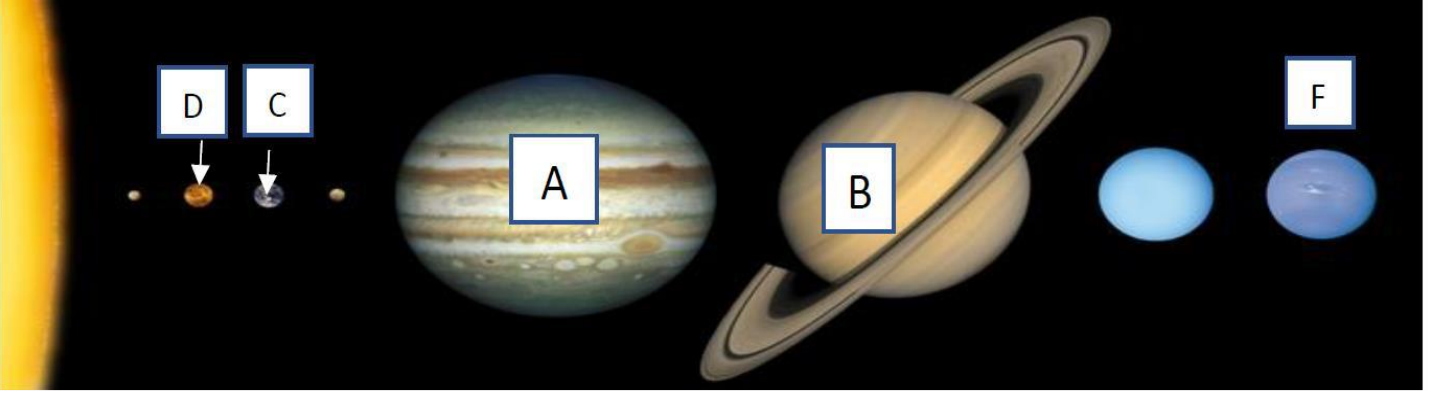
س4: صنف كواكب المجموعة الشمسية ضمن مجموعات من حيث مكونات سطح كل منه .

كواكب صخرية	كواكب غازية	كواكب جليدية

السؤال الثالث: اذكر كواكب المجموعة الشمسية بالترتيب من حيث بعدها عن الشمس .

- 1.....
- 2.....
- 3.....
- 4.....
- 5.....
- 6.....
- 7.....
- 8.....

السؤال الرابع: يوضح الشكل كواكب نظامنا الشمسى .



س1 : ما رمز الكوكبان الصخريان المتشابهان من حيث الحجم ؟ حدد اسم كلا منهما ؟

.....

س2 : ما اسم الكوكب A ؟

.....

س3 : ما الذي يتميز به الكوكب B ؟

.....

س4 : إذا وجد ماء على كوكب F ما هي حالته؟

.....

س5 : لماذا تزداد طول السنة على الكوكب كما اتجهنا من عطارد إلى نبتون ؟

.....

نموذج من الاختبارات التحصيلية

أ. من خلال دراستك للنظام الشمسي أكمل الجدول الآتي:

الوصف	مثال
1 كوكب يتكون من مزيج من الغازات.	
2 تابع طبيعي للأرض.	
3 كوكب يقع بعد كوكب الأرض من حيث البعد عن الشمس.	
4 نجم.	

ب. فسر العبارات الآتية:

1- "بعض الكواكب باردة جداً ويكون الماء المتوافر فيها على شكل جليد".

نموذج من الاختبارات التحصيلية

1 أي من الآتي يمثل الترتيب الصحيح من حيث الحجم بدءاً من الأصغر حجمًا؟

- A الشمس ← القمر ← الأرض
 B القمر ← الأرض ← الشمس
 C الأرض ← الشمس ← القمر
 D القمر ← الشمس ← الأرض

2 صنف الكواكب الآتية إلى كواكب صخرية وكواكب عملاقة غازية:

المشتري - المريخ - عطارد - زحل

كواكب عملاقة غازية	كواكب صخرية

3 اذكر اسم نجم تدور حوله الكواكب في نظامنا.

نموذج من الاختبارات التحصيلية

أ. اكتب اسم الكوكب المناسب لكل مما يلي:

1. كوكب يمتاز بكتله جليدية عملاقة.

الإجابة:

2. كوكب ليس له أقمار.

الإجابة:

3. الكوكب الذي يلي كوكب المشتري.

الإجابة:

ب. رتب كل من (الأرض – القمر – الشمس) من حيث الحجم من الأصغر الى الأكبر.

الأصغر

الأكبر

ج. ما الذي يمنع وصول الإشعاعات الضارة عبر الغلاف الجوي إلى الأرض؟

الإجابة:

د. فسر العبارة التالية : "الكواكب تسير في مدارات ثابتة حول الشمس" .

الإجابة:

نموذج من الاختبارات التحصيلية

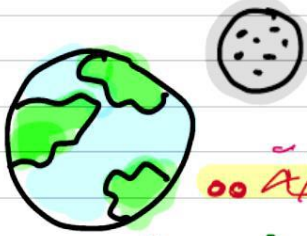
أجب عن الأسئلة الآتية:

a. ما اسم الكوكب الأبعد عن الشمس؟

b. ما اسم التابع الطبيعي الذي يدور حول الكوكب وشكله كروي؟

ما الأقمار ؟

أجسام كروية معتمدة تدور حول الكوكب (عكس اتجاه عقارب الساعة)



• قمر الأرض كروي ...

• حجم القمر يبلغ 1/4 حجم

الأرض تقريباً ...

• سطح القمر صخري ...

★ مغطى بالحفر والفوهات ...

بسبب تصادم النيازك والكويكبات عليه

الكوكب ← عدد أقماره

• عطارد ← —

• الزهرة ← —

• الأرض ← 1 القمر

• المريخ ← 2

• المشتري ← 79 جانيبيد # أكبر قمر النظام الشمسي

• زحل ← 82 تيتان

• أورانوس ← 27 أوبيرون

• نبتون ← 14 تريتون

سبب دوران الأقمار حول

الكواكب ← بسبب

جاذبية الكوكب ...

اتجاه دوران القمر حول الأرض
عكس اتجاه عقارب الساعة

ما تفسير الجملة التالية (النظام الشمسي في حركة

دائمة) ... #

تدور الكواكب حول الشمس وتدور الأقمار

حول الكواكب في الوقت نفسه #

ما الأقمار ؟

الأول: اختر الإجابة الصحيحة فيما يلي:

2	كم يبلغ حجم القمر ؟	
A	نصف حجم الأرض	
B	ربع حجم الأرض	
C	ضعف حجم الأرض	
D	ثلث حجم الأرض	

1	ما عدد الأقمار لكوكب الأرض؟	
A	1	
B	2	
C	3	
D	4	

4	ما القوة التي تحافظ على بقاء القمر في مداره؟	
A	المغناطيسية	
B	جاذبية الشمس	
C	جاذبية الأرض	
D	مقاومة الهواء	

3	كم يحتاج القمر ليكمل دورة واحدة حول الأرض؟	
A	10 أيام	
B	15 يوم	
C	20 يوم	
D	28 يوم	

6	أي القياسات الآتية تخبرني عن حجم الكرة الذي يجب اختيارها عند صنع نموذج أقمار في نظامنا الشمسي ؟	
A	المسافة عن الكوكب الذي تدور حوله	
B	طول المدة الزمنية اللازمة لدورانه حول الكوكب.	
C	قطر القمر	
D	درجة حرارة سطح القمر	

5	أي الكواكب الآتية لا يوجد لها أقمار؟	
A	زحل والمشتري	
B	نبتون وأورانوس	
C	عطارد والزهرة	
D	المشتري وعطارد	

السؤال الثاني : فسر ما يلي :

أ. سطح القمر مغطى بالعديد من الحفر.

ب. يعتبر قمر جانيמיד تابع بالرغم من أن حجمه أكبر من كوكب عطارد.

السؤال الثالث: أكمل الجدول التالي بعدد الأقمار لكل كوكب .

الكوكب	عطارد	الزهرة	الأرض	المريخ	المشتري	زحل	أورانوس	نبتون
عدد الأقمار								

السؤال الرابع : صل بين الأقمار والكواكب التي تدور حولها :



نَبْتُون



المُشْتَرِي



زحل

زُحَل



أورانوس

جانيמיד

أوبيرون

تريتون

تيتان

السؤال الثاني : صنف القائمة الآتية في الجدول الى كواكب وأقمار .

الزهرة - الأرض - جانيמיד - تيتان - المشتري - نبتون

أقمار	كواكب

نموذج من الاختبارات التحصيلية

ما اسم التابع الطبيعي الذي يدور حول الكوكب وشكله كروي؟

لماذا لا توجد حياة على الكواكب الأخرى؟

ما العوامل التي تجعل الأرض صالحة للعيش؟

1 توافر المياه

2 درجة الحرارة مناسبة

3 طبقة الأوزون

التي تمنع الاشعاعات الضارة

4 غلاف جوي مناسب

(صالح للتنفس) يحتوي على الغازات الضرورية لحياة الكائنات

ما الذي يحويه الخط الأزرق الرفيع الذي يغلف الأرض؟
• طبقة الأوزون التي تمنع الاشعاعات الضارة •

عطارد كوكب لا يملك غلاف جوي



ما سبب ظهور فوهات على سطح كوكب المريخ؟

لأن الغلاف الجوي الخاص به رقيق للغاية



ما سبب عدم وجود حياة على كواكب أخرى؟

• عدم وجود المياه •

• الغلاف الجوي

غير مناسب

للتنفس ...

• درجة الحرارة غير مناسبة •

الكواكب الأقرب إلى الشمس من الأرض حارة جدًا، حيث لا يتوافر فيها الماء ولا غلاف جوي يمكن التنفس فيه.

الكواكب الأبعد عن الشمس من الأرض باردة جدًا، وأي ماء متوافر بشكل دائم سيكون على شكل جليد، ولا يوجد فيها غلاف جوي يمكن التنفس فيه.

لماذا لا توجد حياة على الكواكب الأخرى؟

الأول: اختر الإجابة الصحيحة فيما يلي:

2	أي الكواكب الآتية لا يملك غلاف جوي ؟
A	زحل
B	عطارد
C	الزهرة
D	المشتري

1	ما الذي يحتويه الخط الأزرق الرفيع الذي يغلف كوكب الأرض ؟
A	مجموعة من الغازات
B	مجموعة من السوائل
C	مجموعة من الصخور
D	ماء مالح

4	لماذا لا توجد حياة على الكواكب الأبعد من الأرض ؟
A	درجة الحرارة مرتفعة جداً
B	درجة الحرارة منخفضة جداً
C	الرطوبة مرتفعة جداً
D	العواصف كثيرة جداً

3	أي الكواكب الآتية توصف بالكوكب المائي ؟
A	عطارد
B	الزهرة
C	الأرض
D	المريخ

6	لماذا توجد فوهات على سطح كوكب المريخ ؟
A	غلافه الجوي سميك يحمي الكوكب
B	بسبب وجود الماء على سطحه
C	لأنه كوكب صخري بارد جداً
D	غلافه الجوي رقيق لا يحمي الكوكب من تصادم الحطام الفضائي

5	أي الكواكب الآتية توصف بالكوكب المائي ؟
A	عطارد
B	الزهرة
C	الأرض
D	المريخ

السؤال الثاني : اذكر أربعة أسباب تجعل الحياة على الأرض ممكنة .

1. _____
2. _____
3. _____
4. _____

السؤال الثالث : ما الأدوات التي تساعد العلماء على الحصول على معلومات عن الكواكب والأقمار ؟

السؤال الرابع : فسر ما يلي :

فسر العبارة الآتية (توجد فوهات على كوكب المريخ على الرغم من وجود غلاف جوي له)

السؤال الخامس : صنف الكواكب الآتية حسب درجة حرارة سطحها :

عطارد - الأرض - زحل - أورانوس - الزهرة - نبتون

بارد جداً	معتدل	ساخن جداً

نموذج من الاختبارات التحصيلية

فسر العبارات الآتية:

1- "بعض الكواكب باردة جداً ويكون الماء المتوافر فيها على شكل جليد".

2 ما الذي يمنع وصول الإشعاعات الضارة عبر الغلاف الجوي إلى الأرض؟

كيف يحدث الليل والنهار



الارض حول محورها:
عكس عقارب الساعة
من الغرب إلى المشرق

15

كيف يحدث الليل والنهار؟

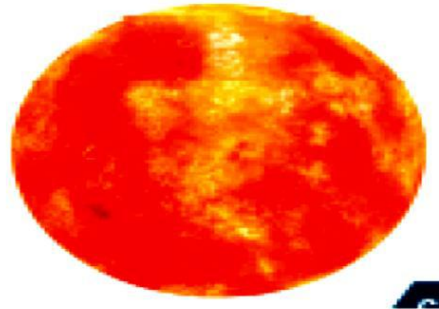
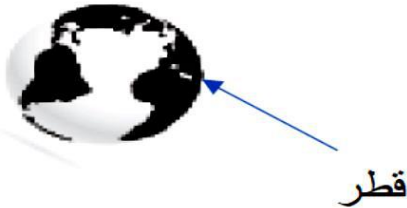
2	ماذا يسمى الخط الوهمي الذي يمر بمركز الأرض ؟
A	القطب الشمالي
B	محور الأرض
C	القطب الجنوبي
D	دائرة الجدي

1	في أي اتجاه تدور الكرة الأرضية ؟
A	لا تدور الكرة الأرضية
B	من الشرق إلى الغرب
C	من الغرب إلى الشرق
D	من الشمال إلى الجنوب

4	ما الاتجاه الذي تدور فيه الأرض ؟
A	شمالاً
B	شرقاً
C	جنوباً
D	غرباً

3	كم تحتاج الأرض لتكمل دورة واحدة حول محورها ؟
A	24 ساعة
B	48 ساعة
C	365 يوم
D	365 ساعة

السؤال الثاني : انظر إلى الشكل الآتي ثم أجب :



أ- حدد على الرسم كل من : المحور , الليل , النهار .

ب- ماذا الوقت الذي يكون فيه اليوم في دولة قطر بعد :

2- بعد 12 ساعة

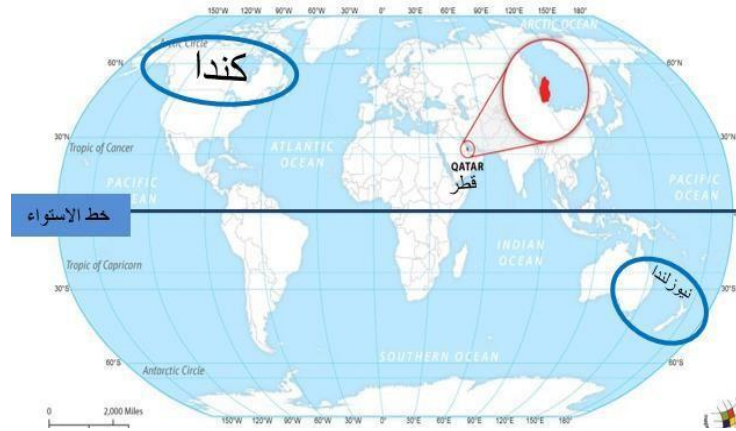
1- بعد 24 ساعة

السؤال الثالث: ماذا ينتج عن دوران الأرض حول محورها؟

السؤال الرابع: بم يختلف الليل والنهار في القطب الشمالي والجنوبي عن بقية المناطق في العالم.

السؤال الخامس: ما موقع الشمس في السماء عندما يكون الوقت في منتصف اليوم ؟

السؤال السادس: انظر إلى الشكل الآتي:



لم لا يكون منتصف اليوم عند التوقيت نفسه في كل من قطر وكندا ؟

السؤال السابع فسر: تظهر الشمس في مواقع مختلفة خلال النهار.

السؤال الثامن اذا كانت الفترة في دولة قطر هي منتصف الليل ، ما الوقت الذي سيكون في مكان يقع في الطرف المعاكس من الأرض ؟

السؤال التاسع اذكر الطريقتين اللتين تتحرك بهما الأرض في الفضاء

1.

2.

نموذج من الاختبارات التحصيلية

1. مستعينًا بالشكل أجب عن الأسئلة التالية:

ما سبب حدوث النهار عند النقطة المشار إليها بالرمز (A).



2. كم ساعة تستغرق الأرض لتكمل دورة واحدة حول محورها؟

نموذج من الاختبارات التحصيلية

فسر العبارة الآتية: " تظهر الشمس و كأنها متحركة في السماء".

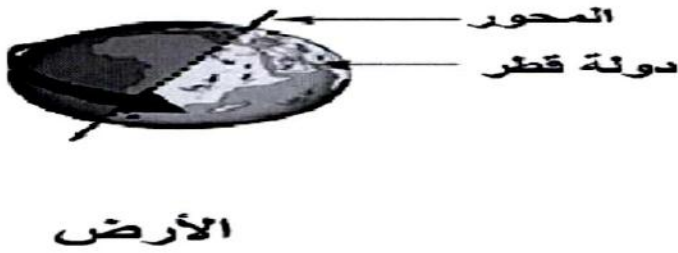
فسر العبارة الآتية: " حدوث الليل والنهار".

نموذج من الاختبارات التحصيلية

اختر الإجابة الصحيحة :

1

إذا كانت دولة قطر تواجه الشمس كما في الشكل أدناه.
كم عدد الساعات اللازمة لتعود دولة قطر إلى الموقع نفسه؟



- A 24 ساعة
- B 12 ساعة
- C 8 ساعة
- D 6 ساعة

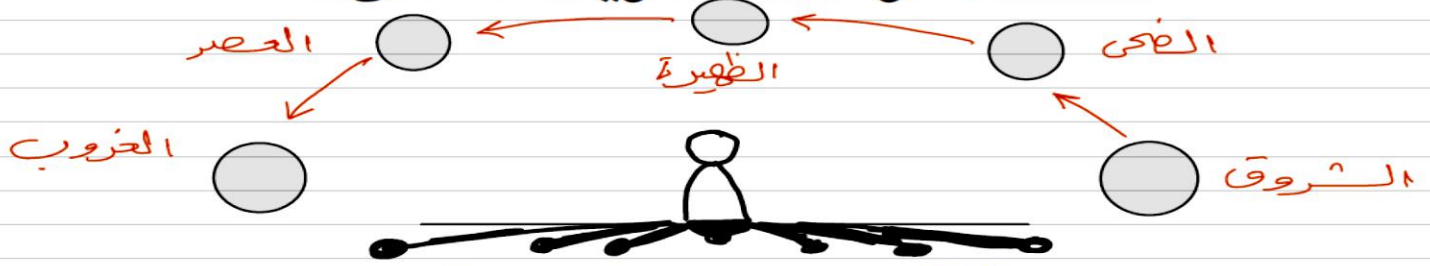
2

أي الجمل التالية تفسر ظهور الشمس خلال النهار وكأنها متحركة في السماء؟

- A دوران القمر حول محوره
- B دوران القمر حول الأرض
- C دوران الأرض حول الشمس
- D دوران الأرض حول محورها

لماذا تبدو لنا الشمس في حركة ظاهرية؟

الحركة الظاهرية للشمس

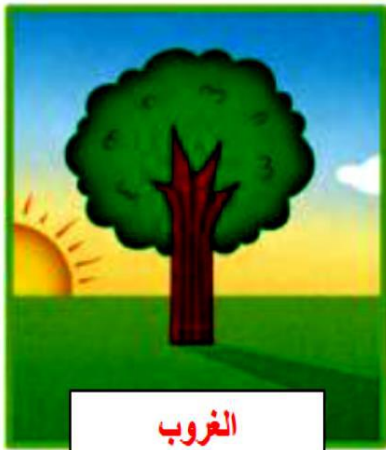


لماذا يتغير طول الظلال؟

بسبب الحركة الظاهرية للشمس / دوران الأرض حول محورها

تبدو لنا الشمس في حركة ظاهرية وتظهر في مواقع مختلفة في السماء بسبب دوران الأرض حول محورها وينتج من ذلك تغير موقع وأطوال الظلال خلال النهار

يَتَغَيَّرُ طُولُ الظِّلِّ خِلَالَ سَاعَاتِ النَّهَارِ اعْتِمَادًا عَلَى مَوْجِعِ الشَّمْسِ فِي السَّمَاءِ..



الغروب

تكون الشمس منخفضة جهة الغرب: يتكون ظل طويل شرقا



منتصف النهار 12 ظهرا

تكون الشمس عالية في منتصف السماء: يتكون قصير أسفل الجسم




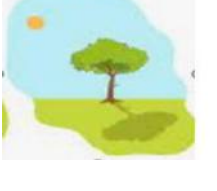



الشروق

تكون الشمس منخفضة جهة الشرق: يتكون ظل طويل غربا

سبب تغير طول وموقع الظل بسبب الحركة الظاهرية للشمس التي تكون بسبب دوران الأرض حول محورها لا يظهر الظل في الليل لعدم وجود الشمس

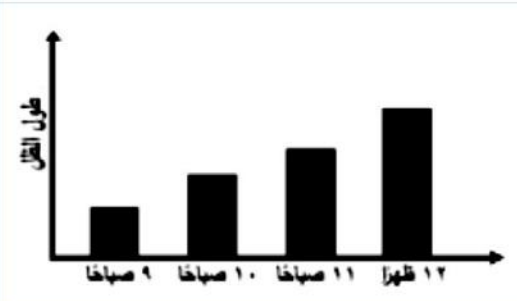
لماذا تبدو لنا الشمس في حركة ظاهرية؟

السؤال الأول: اختر الإجابة الصحيحة فيما يلي:

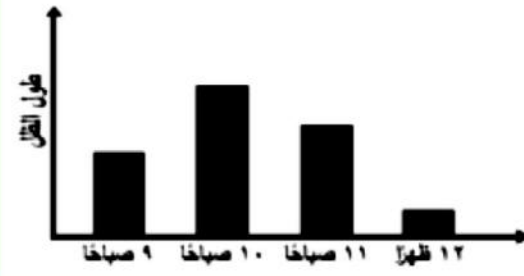
1	أي الأوقات الآتية يكون عندها طول الظل أطول ما يكون؟	A	عند ساعات الصباح الأولى وعند المغيب
B	عند ساعات الصباح الأولى ووقت الظهيرة	C	عند ساعات الصباح الأولى فقط
D	في وقت الظهيرة فقط		
2	ما سبب الحركة الظاهرية للشمس؟	A	دوران الأرض حول الشمس دورة كاملة
B	دوران الأرض حول محورها	C	دوران القمر حول الأرض
D	دوران الأرض حول القمر		
3	أي الصور الآتية توضح طول الظل في منتصف اليوم؟	A	
B	C	D	
C			
4	كيف تظهر حركة الشمس خلال اليوم؟	A	تتحرك في قوس عبر السماء
B	تتحرك من الشمال للجنوب	C	لا يبدو أي تغير موقعها خلال اليوم
C	لا يبدو أي تغير موقعها خلال اليوم	D	تتبع الأفق
D	تتبع الأفق		

1.5 أي من الرسوم البيانية التالية يمثل طول ظل عصا في الفترة الزمنية ما بين الساعة 9 صباحاً

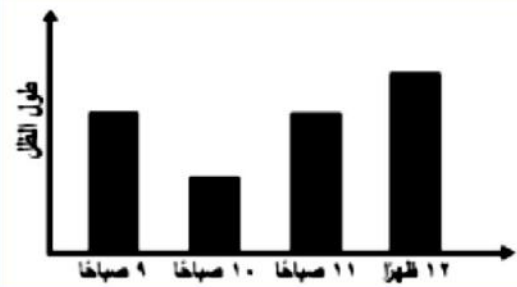
و 12 ظهراً؟



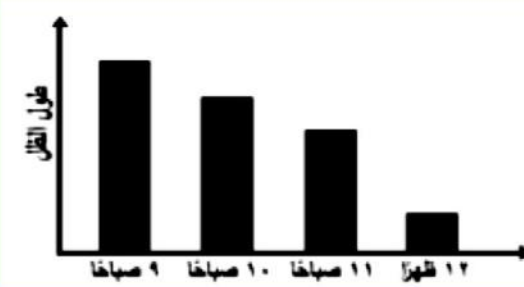
C



A



D



B

السؤال الثاني: ما سبب الحركة الظاهرية للشمس ؟

.....

السؤال الثالث: ما سبب تغير ظلال الأجسام خلال اليوم؟

1.

2.

. السؤال الرابع : صف كيف يتغير طول واتجاه الظل خلال النهار ؟

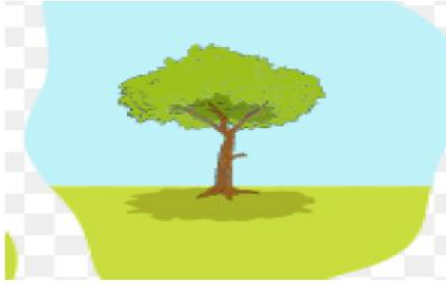
.....

السؤال الخامس: قارن بين طول الظل في كل موقع من مواقع الشمس الآتية :

A. عند الأفق:

B. عند أعلى نقطة في السماء:

السؤال السادس : حدد موقع الشمس في كل صورة من الصور الآتية:



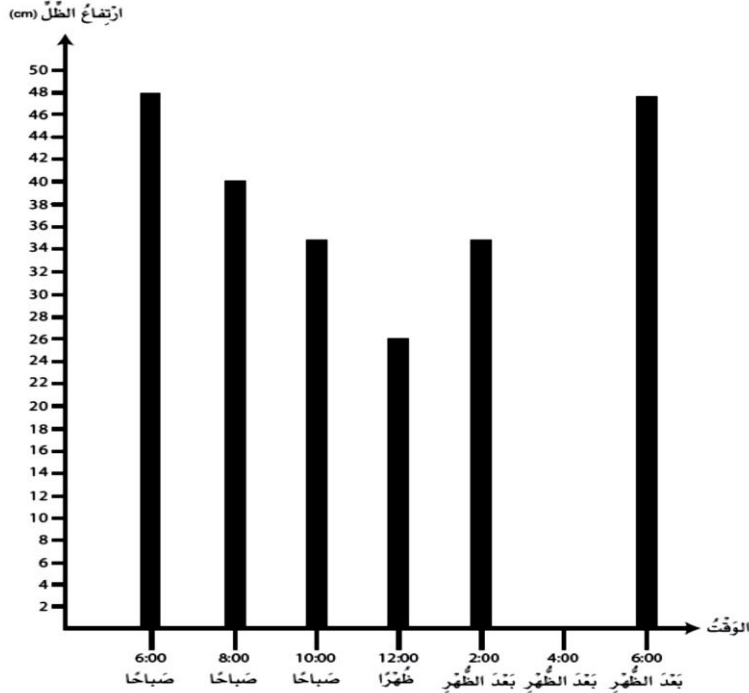
ب_



أ_

السؤال السابع : أتفحص مخطط الأعمدة الذي يوضح ارتفاع الظلال في أوقات مختلفة من اليوم .

A. لاحظ أن أحد الأعمدة مفقود في المخطط ، قدر ارتفاع الظل وارسم العمود .



B. في أي ساعة كان طول الظل أقصر ما يمكن ؟

.....

C. كم ارتفاع الظل عند الساعة السادسة مساءً ؟

.....

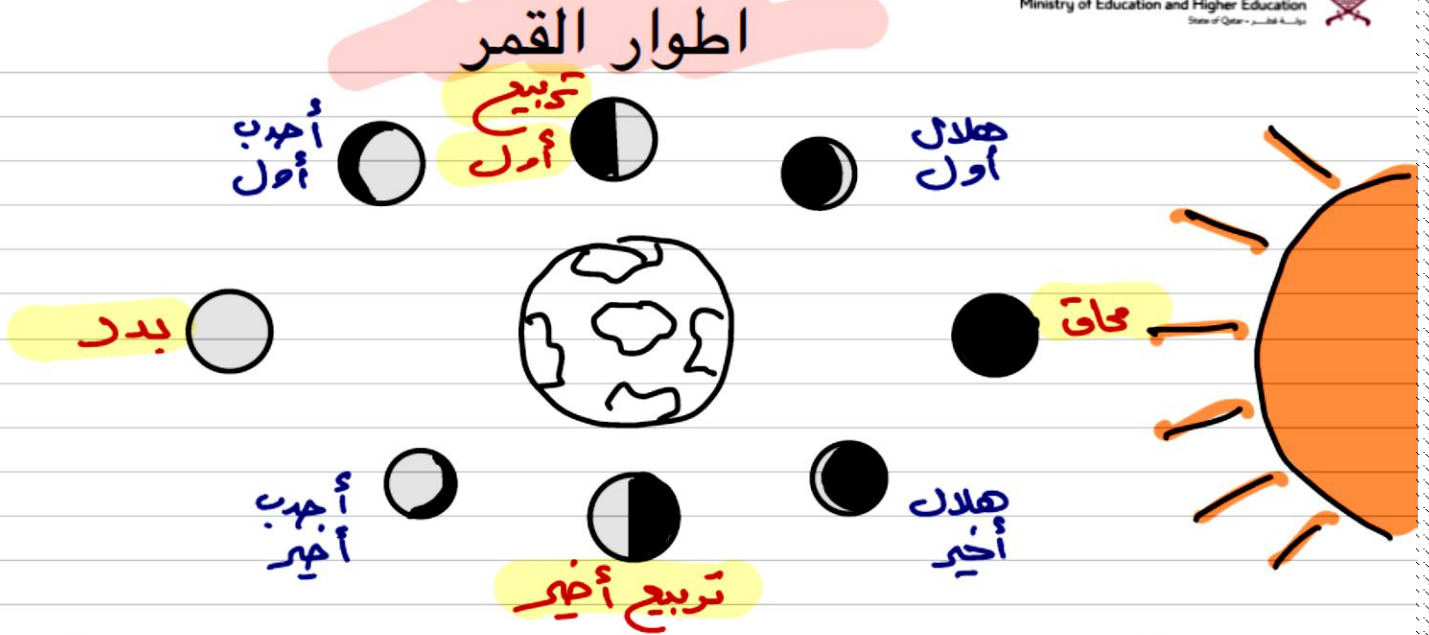
نموذج من الاختبارات التحصيلية

1 فسر العبارة الآتية: " تظهر الشمس و كأنها متحركة في السماء".

2 أي الجمل التالية تفسر ظهور الشمس خلال النهار وكأنها متحركة في السماء؟

- ☐ A دوران القمر حول محوره
- ☐ B دوران القمر حول الأرض
- ☐ C دوران الأرض حول الشمس
- ☐ D دوران الأرض حول محورها

ما أطوار القمر؟



القمر: هو تابع طبيعي لكوكب الأرض كروي الشكل لا يصدر ضوء من تلقاء نفسه ولكنه يعكس ضوء الشمس: لذلك يمكن رؤيته مضيئاً من الأرض ليلاً ويتراوح الجزء المضيء بين قوس صغير ودائرة كاملة

سبب تغير وجه القمر خلال مداره بسبب دوران القمر حول الأرض كل 28 يوم فيتغير مقدار سطح القمر المشاهد من الأرض ويظهر ب 8 اطوار (الهلال الأول - التربيع الأول - الأهدب الأول - البدر - الأهدب الأخير - التربيع الأخير - الهلال الأخير - المحاق)

كيف نفرق بين الطور الأول والأخير للقمر: الطور الأول يكون القمر في نصف مداره الأول ويكون الجزء المضاء جهة اليمين الطور الأخير يكون القمر في نصف مداره الأخير ويكون الجزء المضاء الجهة اليسرى

الاطوار الثلاثة الاخيرة

- هلال أخير
- تربيع أخير
- أهدب أخير

الجانب

الأيسر

مضاء

الاطوار الثلاثة الاولى

- هلال أول
- تربيع أول
- أهدب أول

الجانب

الأيمن

مضاء

اطوار القمر

كم تفسر .. نساھد القمر مضيء من الأرض على الرغم من أنه لا يصدر ضوءاً من تلقاء نفسه !!!

لأن القمر يعكس ضوء الشمس

موقع القمر ← طور القمر ← الشكل

• بين الأرض والشمس ← محاق ← 

• القمر قطع ربع مداره ← تربيع أول ← 

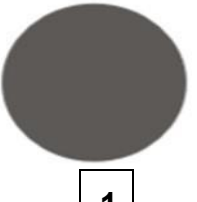
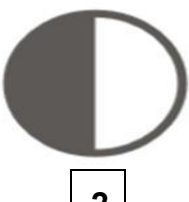
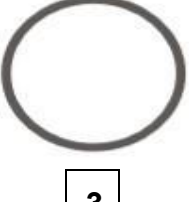

• القمر يواجه الشمس ← بدر ← 

• القمر قطع 3/4 مداره ← تربيع آخر ← 

السؤال الأول: اختر الإجابة الصحيحة فيما يلي:

2	شاهدت سارة القمر مكتملا، ما المدة الزمنية التقريبية المستغرقة ليكون القمر مكتملا في المرة التالية ؟
A	أسبوع واحد
B	أسبوعان
C	شهر واحد
D	سنة واحدة

1	ما الطور الذي يحدث عندما يقع القمر بين الشمس والأرض ؟
A	البدر
B	المحاق
C	التربيع الأخير
D	التربيع الأول

3	أي من الأشكال أدناه يمثل طور القمر في منتصف الشهر ؟
1	
2	
3	
4	
A	1
B	2
C	3
D	4

4	ما الفترة الزمنية التي يحتاجها القمر ليكمل دورة واحدة حول الأرض ؟
A	يوم 20
B	يوم 24
C	يوم 26
D	يوم 28

السؤال الثاني:

قارن بين موقع القمر ومقدار السطح المرئي من الأطوار الآتية :

طور القمر	موقع القمر	مقدار السطح المرئي
محاق		
بدر		
التربيع الأول		
التربيع الأخير		

السؤال الثالث:

اذكر اسم طور القمر المناسب في كل حالة:

1. الطور الذي نرى فيه كامل سطح القمر المواجه للأرض
2. الطور الذي نرى فيه نصف سطح القمر المواجه للأرض
3. الطور الذي لا نرى فيه أي مقدار من سطح القمر المواجه للأرض

السؤال الرابع: فسر:

A. يتغير شكل القمر الذي نراه في السماء كل يوم.

.....

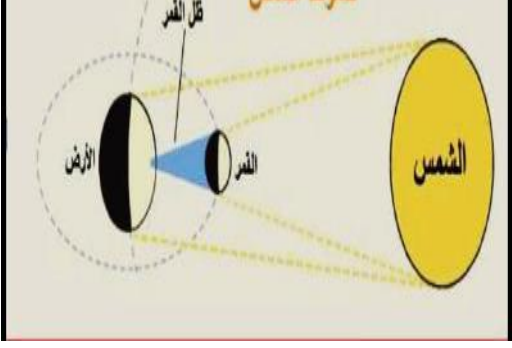
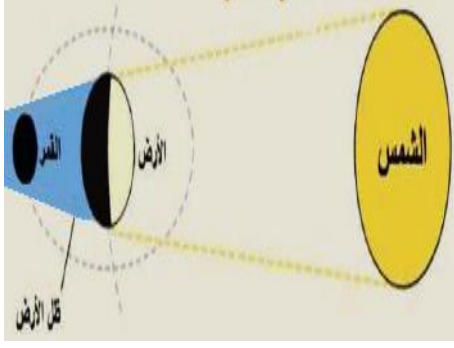
B. نشاهد الجهة نفسها من القمر دائما ولا نرى الجهة الأخرى.

.....

السؤال الخامس: قارن بين الشمس و القمر من حيث مصدر الضوء .

الشمس	القمر

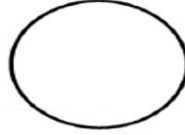
السؤال السادس: حدد اسم الظاهرة التي تحدث في كل حالة مع تفسير سبب حدوثها

الظاهرة	الشمس	القمر
		
اسم الظاهرة		
السبب		

نموذج من الاختبارات التحصيلية

أ. من خلال دراستك لأطوار القمر، أجب عن الأسئلة الآتية:

1- ارسم طور القمر "التربيع الأخير" في الدائرة أدناه.

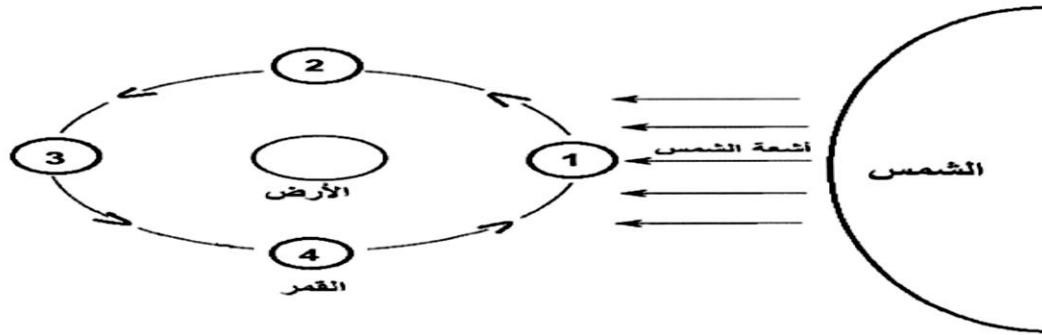


2- لماذا يتغير شكل ومقدار سطح القمر المشاهد من الأرض؟

3- ماذا يسمى طور القمر عندما يكون مواجهاً للشمس؟

نموذج من الاختبارات التحصيلية

الشكل أدناه يمثل دوران القمر حول الأرض، ادرس الشكل جيداً ثم أجب عن الأسئلة التالية:



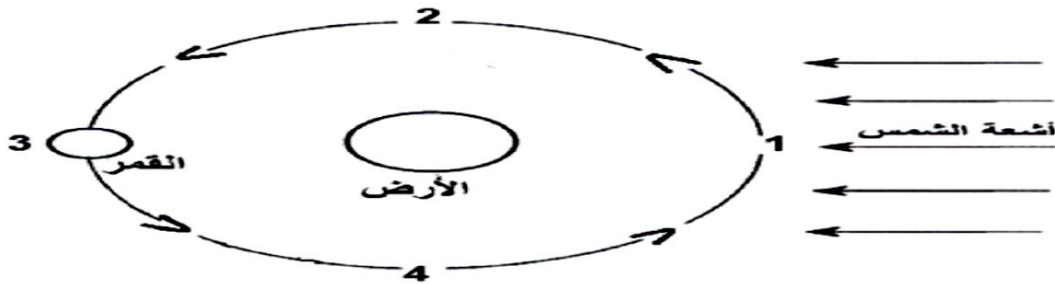
1. ماذا يسمى طور القمر عند الموقع رقم (4)؟

2. اكتب عبارة تصف فيها موقع القمر عندما يكون مُحاقاً.

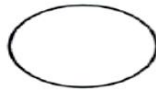
3. ما سبب تغير شكل ومقدار سطح القمر المُشاهد من الأرض؟

نموذج من الاختبارات التحصيلية

أ. الشكل أدناه يمثل دوران القمر حول الأرض، ادرس الشكل جيداً ثم أجب عن الأسئلة التالية:



1. ارسم طور القمر في الدائرة أدناه إذا كان في الموقع رقم (2) .



2. كم عدد الأيام التي يحتاجها القمر وهو في طور البدر ليعود إلى طور البدر مرة ثانية؟

الإجابة:

3. ماذا يسمى طور القمر عند الموقع رقم (1)؟

الإجابة:

كيف تتشكل الفصول الأربعة ؟



الفصول الأربعة

- ① اطلال المحوري للأرض .
- ② دوران الأرض حول الشمس .

فسري .. حدوث
الفصول الأربعة

تستغرق الأرض في دورتها حول الشمس
(سنة كاملة) 365.25 يوم

السنة الكبيسة (366 يوم) تحدث كل 4 سنوات .

☀️ الانقلاب الصيفي

يوم في السنة (الصيف)

عدد ساعات النهار

الأعلى (اليوم الأطول)

الانقلاب الشتوي

يوم في السنة يكون

عدد ساعات النهار

هي الأقل (اليوم الأقصر).

بم تفسر حدوث الاعتدالين الربيعي والخريفي ...

لأنه موقع الشمس يكون فوق خط الاستواء مباشرة ويبلغ

نصف الكرة الشمالي والجنوبي نفس الكمية من الضوء والحرارة تقريباً.

فسري .. انحراف الفصول

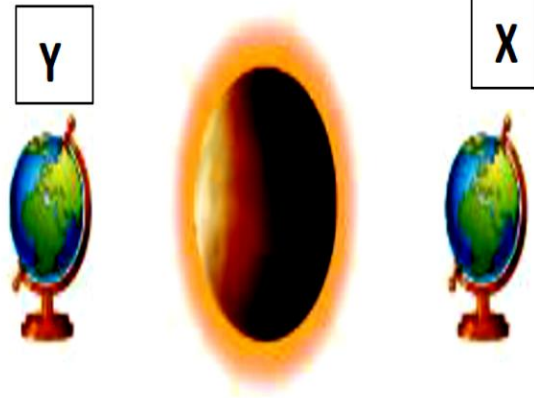
لأنه كلما اقتربنا من خط الاستواء كان
التغير في الفصول أقل حدوثاً.

أقل حدوثاً في دولة قطر؟

1	ما زاوية الميل المحوري للأرض؟	
A	13°	
B	23°	
C	32°	
D	45°	

2	ما الفترة الزمنية بين سنة كبيسة وأخرى؟	
A	سنتان	
B	4 سنوات	
C	8 سنوات	
D	12 سنة	

3	ما الفصل الذي سيكون في نصف الكرة الشمالي عند الرمز (X) في الشكل المجاور؟	
A	الشتاء	
B	الربيع	
C	الصيف	
D	الخريف	



السؤال الثاني: فسر: تكون الفصول الأربعة على الكرة الأرضية.

.....1

.....2

السؤال الثالث : ادرس الشكل المقابل ثم أجب:

1- فسر سبب حدوث الفصول الأربعة.

الإجابة:

2- ما المدة الزمنية التي تستغرقها الأرض لتكمل دورة

كاملة حول الشمس؟

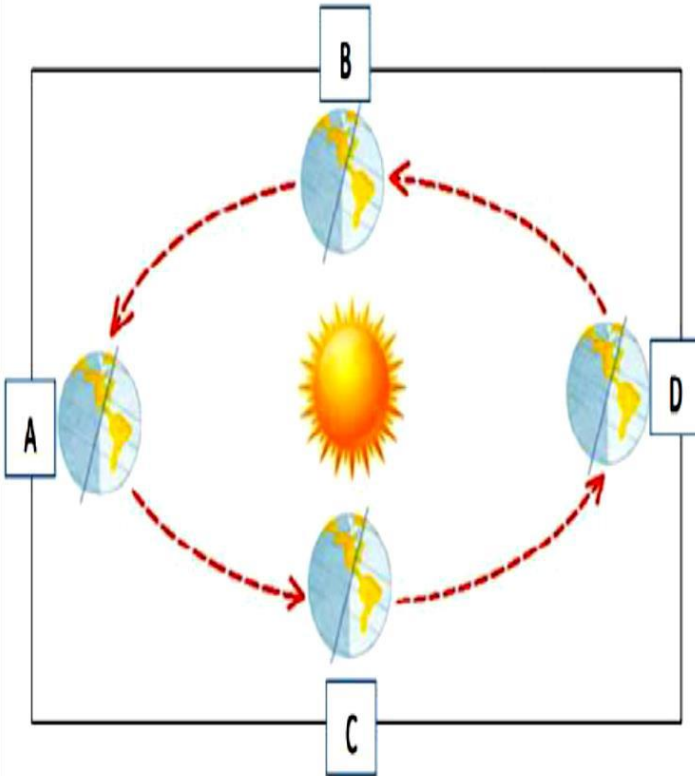
الإجابة:

3- حدد الرمز الذي يوضح فصل الشتاء في النصف الشمالي من الكرة الأرضية أثناء دوران الأرض حول الشمس.

الإجابة:

4- ما الفصل الذي سيكون في نصف الكرة الشمالي في الموضع A؟ فسر السبب.

الإجابة:



السؤال الخامس: أكمل الجدول التالي بكتابة المصطلح المناسب:

التاريخ	عدد ساعات الليل	عدد ساعات النهار	المصطلح المناسب
3/20	12:00	12:00	
6/21	9:30	14:30	
9/22	12:00	12:00	
12/21	14:00	10:00	

السؤال السادس: انظر إلى المخطط التالي ثم أجب عن الأسئلة:

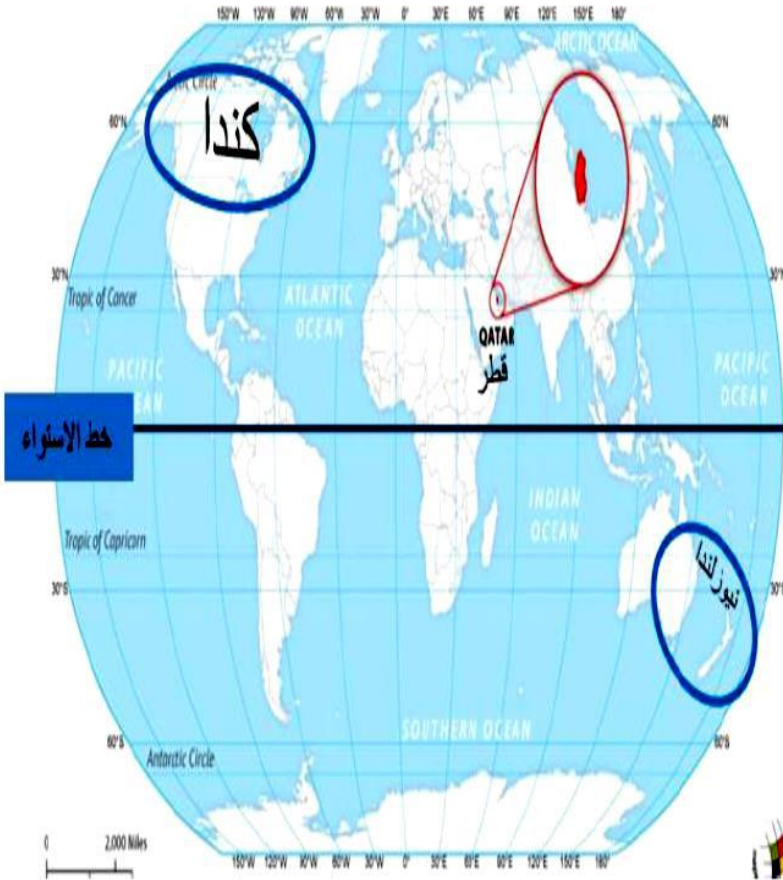
فسر:

أ- تختلف الفصول الأربعة بين قطرو كندا

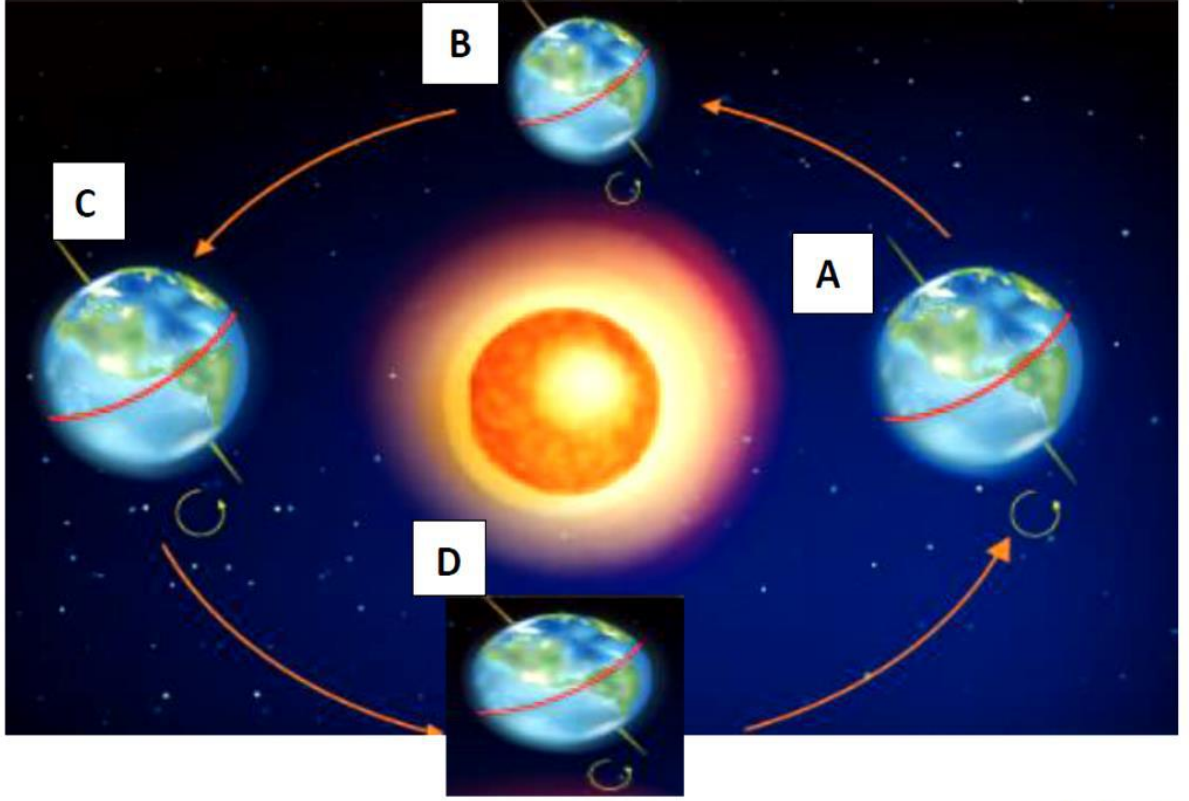
ب- تختلف الفصول الأربعة بين قطرو نيوزلندا

ج- تغير الفصول الأربعة غير ملحوظ في دولة قطر.

2- أي المناطق على الكرة الأرضية يكون تغير الفصول فيها ملحوظا أكثر.



السؤال السابع : ادرس الشكل المجاور ثم أجب عن الأسئلة التي تليه



أكمل الجدول الآتي:

الموقع D	الموقع C	الموقع B	الموقع A	الجزء الذي يستقبل كمية أكبر من الشمس
				الفصل في النصف الشمالي
				الفصل في النصف الجنوبي

ت- ما الفترة الزمنية التي تحتاجها الأرض لتنتقل من النقطة A حتى تعود للنقطة A مرة أخرى؟

.....

ث- ما الفترة الزمنية التي تحتاجها الأرض لتنتقل من النقطة A إلى النقطة C ؟

.....

نموذج من الاختبارات التحصيلية

ما الفصل الذي سيكون في نصف الكرة الشمالي عندما يكون القطب الشمالي متجهًا قريبًا من الشمس؟

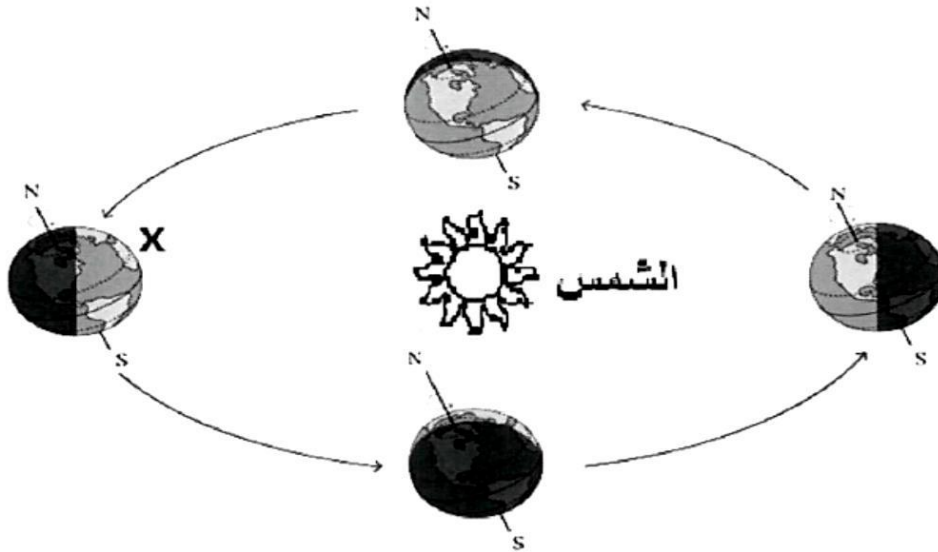
A الصيف

B الخريف

C الشتاء

D الربيع

ب. الشكل يُمثل دوران الأرض حول الشمس. أجب عن الأسئلة التالية:



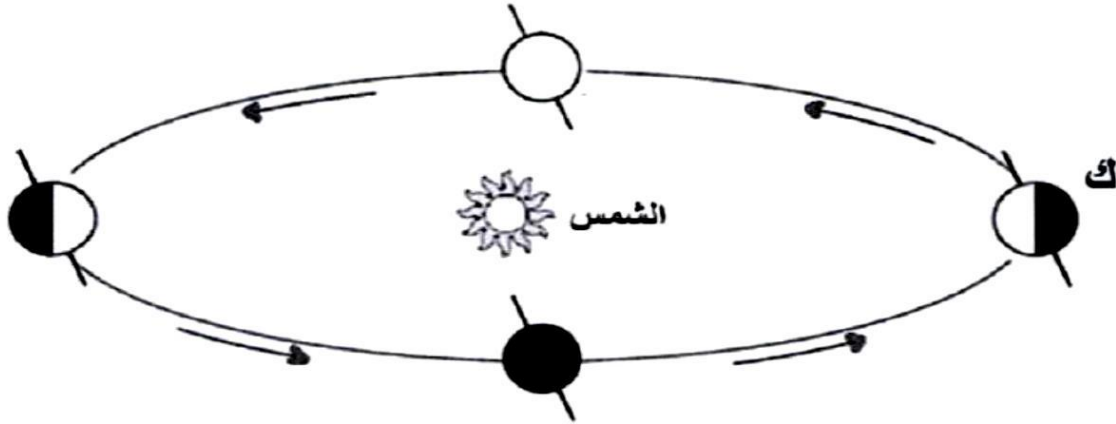
1- كم تستغرق الأرض لتكمل دورة كاملة حول الشمس؟

2- ما اسم الفصل عندما تكون الأرض في الموقع (X) في النصف الشمالي للكرة الأرضية؟

3- ما سبب حدوث الفصول الأربعة أثناء دوران الأرض حول الشمس؟

نموذج من الاختبارات التحصيلية

ب. الشكل يظهر دوران الأرض حول الشمس، أجب عن الأسئلة التالية:



1. كم تستغرق الأرض لتكمل دورة كاملة حول الشمس؟

الإجابة:

2. ما اسم الفصل عند الموقع (ك) في النصف الشمالي للكرة الأرضية؟

الإجابة:

3. اذكر سبب يساعد في حدوث الفصول الأربعة خلال دوران الأرض حول الشمس.

الإجابة: